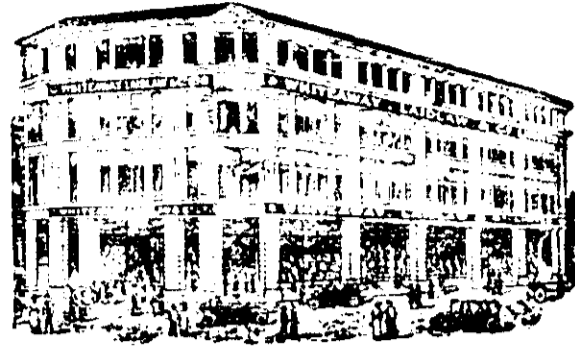


丁茲不
景氣時
期吾人
務使開
下所費
之金錢
可得其
最大之
價值

閣下所
需要者
乃價值
吾人所
需要者
乃金錢



惠羅公
司所有
存貨由
一月四
日(星
期一)
起至二
月六日
(星期
六)止
特別廉
價發售



惠羅公司所辦到最上價
值之「米多」標汗衣
此汗衣係純羊毛質重量
適中兩袋前扣有以下各
式之存貨如「喜泰」「里
居」「古尼」「風連」「樓
船」等標并有三十英寸
至四十四英寸胸圍之大
小 價銀每件三元半



湯球穿
之各種
輕便服
衣一
概降價



「羅馬」標邊浴
巾 此種浴巾
乃上等棉製
棉紗所織成兩
頭均有縫邊其
質料最佳故銷
售亦最廣
大為四九x
二五英寸
價銀每條一元

「THE SYRIAN」
FASTOLITE CASEMENT.



敘利亞法士多
來爾門維布
此布無花染成
各種佳麗顏色
且保洗不退用
以製掛簾帷幕
均甚合宜闊四
十八英寸
每碼九角



Irish White Lawn Handkerchief
with one inch Hemstitched Border.
WHITEWAYS SUPER VALUE.

這打手巾乃
頂上質料之
汗巾 此種汗巾乃
愛爾蘭所產
最佳之產製
成純白花邊
大八方寸半
經洗耐用
每打二元



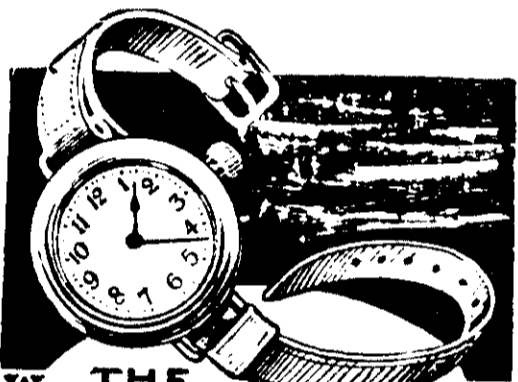
長襪機 係上
等紗質工作
運動時穿著耐
久不變
價銀每雙一元



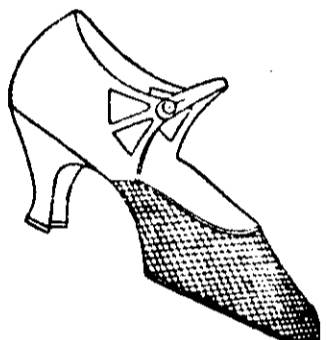
活自來水筆
此筆有極準
之吸水管耐用
不壞筆桿係純
化地橡皮所製
其筆尖四成之
筆尖及後鈎均
甚美觀堅固價
格廉宜
每枝二元



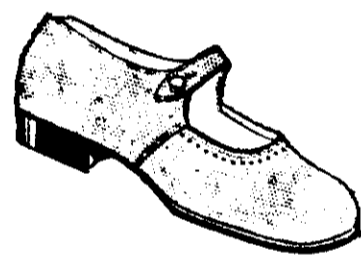
兒童衣服
長短大小
一概皆有
價格低廉



威羅手標之機
件不受磁性和
影響故計時至
小斷故計時至
為準確式樣既
雅觀復堅固耐
用其錶盒永久
不銹并附有皮
手皮帶一條
價銀每架二
元七角半



現有一千
雙之女性
式樣時髦
質料優良
雙每價三元



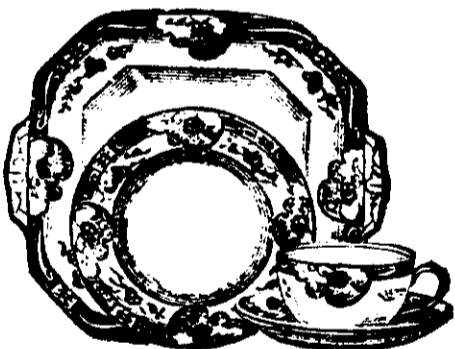
兒童之鞋
各式皆有
一律放價



「利素」安
全剃刀片
此刀片
有雙刃均
口每片均
有蠟紙封
固可以配
合「日勃」
剃刀柄每
包十二片
每包價銀
四角半

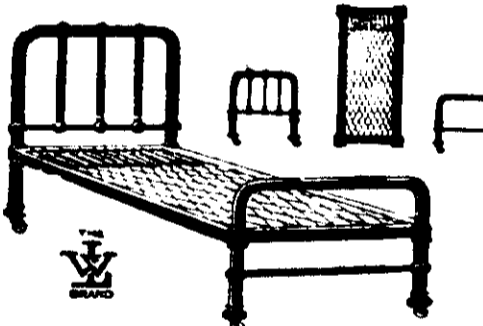


男子鞋各
式皆有
價銀

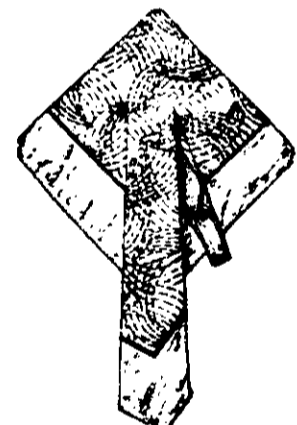


餐碗
與茶杯
井茶盤
盤等
精緻之
器
價銀減

「THE WHITELAW」
THREE-PART BEDSTEAD
ENAMELLED BLACK



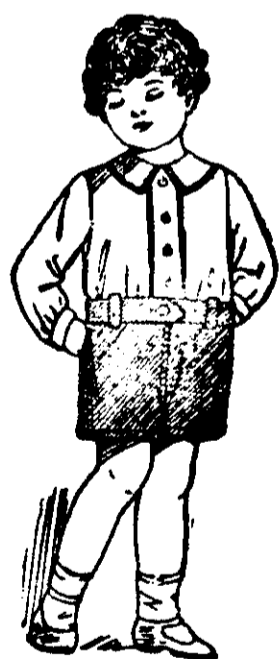
「利素」安
全剃刀片
此刀片
有雙刃均
口每片均
有蠟紙封
固可以配
合「日勃」
剃刀柄每
包十二片
每包價銀
四角半



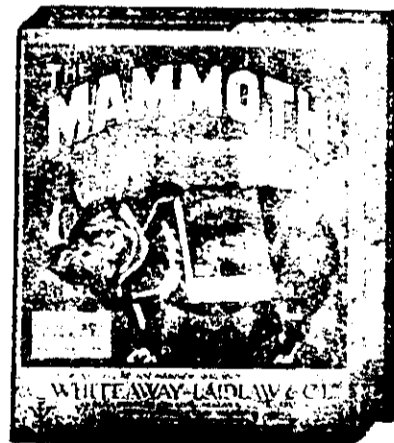
領帶并汗
巾全套
價銀一
律便宜



威羅時鏢
機件優良
計時準確
銀盒不銹
價格低廉
每架
價銀二元



兒童棉布
衣服大小
均有特別
放價



「愛莫」
信箋
每本共
二百頁
并附有
信袋二
百個
價銀九
角半



鏡框
之圖
每張
價銀
七角
半



各種領帶
一律減價



富生熱
衣
每件二
元九角
半起碼

本公司各貨一律放價

惠羅有限公司

(在英國註冊)

新嘉坡 麻六甲 芙蓉

WHITEAWAY LAIDLAW & Co., LTD.

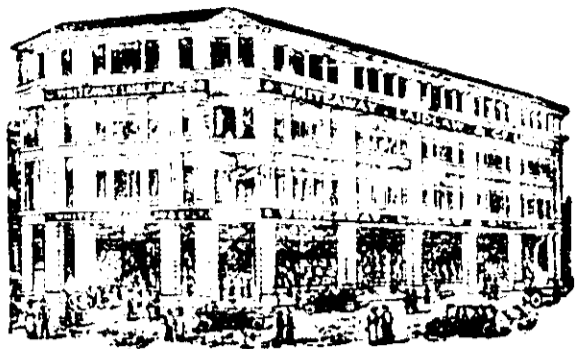
(INCORPORATED IN ENGLAND)

SINGAPORE, MALACCA, SEREMBAN.

各項
皮箱
皮包
與其
他之
旅行
所用
之箱
價銀

丁茲不
景氣時
期吾人
務使開
下所費
之金錢
可得其
最大之
價值

閣下所
需要者
乃價值
吾人所
需要者
乃金錢



惠羅公
司所有
存貨由
一月四
日(星
期一)
起至二
月六日
(星期
六)止
特別廉
價發售



惠羅公司所辦到最上價
值之「米多」標汗衣
此汗衣係純羊毛質重量
適中兩袋前扣有以下各
式之存貨如「喜泰」「里
居」「古尼」「風連」「樓
船」等標并有三十英寸
至四十四英寸胸圍之大
小 價銀每件三元半



湯球穿
之各種
輕便服
衣一
概降價



「羅馬」牌邊浴
巾 此種浴巾
乃上等棉製
棉紗所織成兩
頭均有縫邊其
質料最佳故銷
售亦最廣
大為四九x
二五英寸
價銀每條一元

「THE SYRIAN」
FASTOLITE CASEMENT.

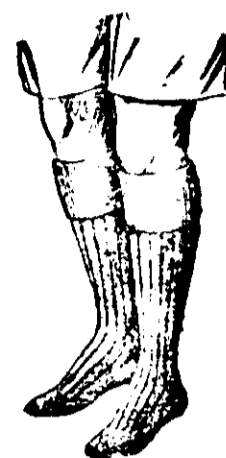


敘利亞法士多
來爾門簾布
此布無花染成
各種佳麗顏色
且保洗不退用
以製掛簾帷幕
均甚合宜闊四
十八英寸
每碼九角



Irish White Lawn Handkerchief
with one inch Hemstitched Border.
WHITEWAYS SUPER VALUE.

這打手巾乃
頂上質料之
汗巾
此種汗巾乃
愛爾蘭所產
最佳之產製
成織有花邊
大八方寸半
經洗耐用
每打二元



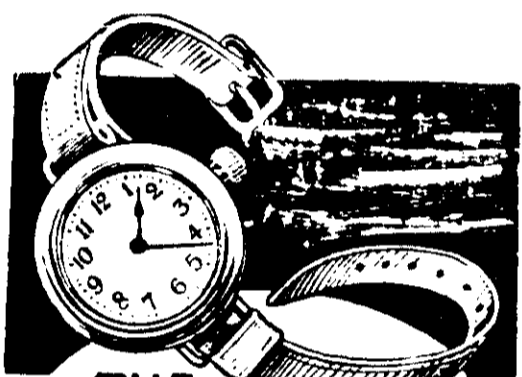
長襪機 係上
等紗質工作及
運動時穿著耐
久不變
價銀每雙一元



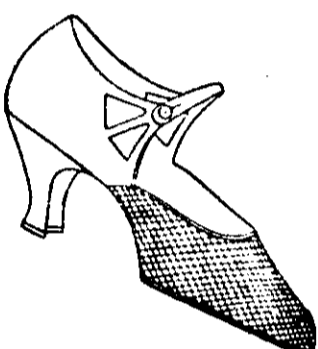
活自來水筆
此筆有極準
之吸水管耐用
不壞筆桿係純
化地橡皮所製
其筆尖四成之
筆尖及後鈎均
甚美觀堅固價
格廉宜
每枝二元



兒童衣服
長短大小
一概皆有
價格低廉



威羅手鐲之機
件不受磁石之
影響故計時至
小斷故計時至
為準確式樣既
雅觀復堅固耐
用其錶盒永久
不銹并附有皮
手皮帶一條
價銀每架二
元七角半



現有一千
雙之女性
式樣時髦
質料優良
雙每價三元



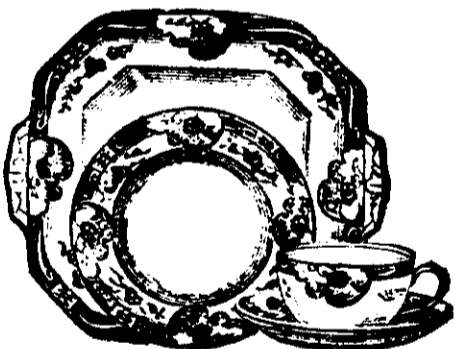
兒童之鞋
各式皆有
一律放價



「利素」安
全剃刀片
此刀片
有雙刃
口每片均
有蠟紙封
固可以配
合「日勃」
剃刀柄每
包十二片
每包價銀
四角半

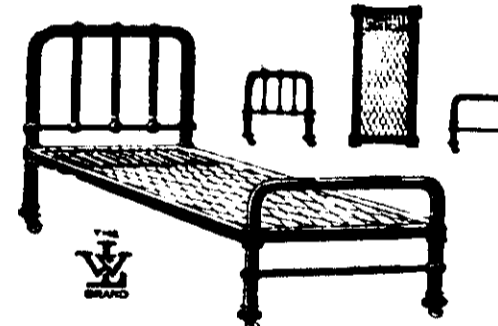


男子鞋各
式皆有
價銀

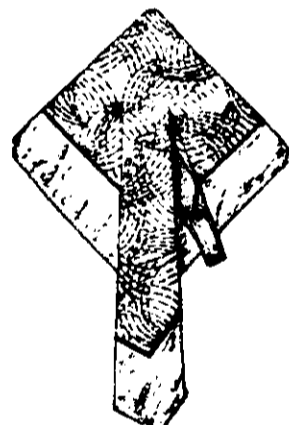


餐碗
與茶杯
井茶盤
盤等
精緻之
器
價銀減

「THE WHITELAW」
THREE-PART BEDSTEAD
ENAMELLED BLACK



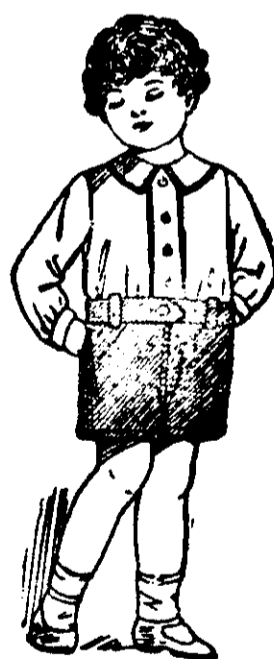
「利素」安
全剃刀片
此刀片
有雙刃
口每片均
有蠟紙封
固可以配
合「日勃」
剃刀柄每
包十二片
每包價銀
四角半



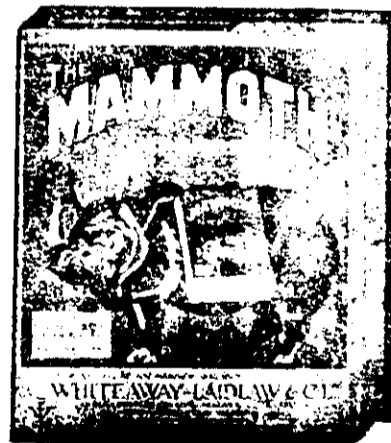
領帶并汗
巾全套
價銀一
律便宜



威羅時鐘
機件優良
計時準確
錶盒不銹
價格低廉
每架
價銀二元



兒童棉布
衣服大小
均有特別
放價



「曼英」
信箋
每本共
二百頁
并附有
信袋二
百個
價銀九
角半



鏡框
之圖
每片
價銀
七角
半



各種領帶
一律減價



富生熱
衣
每件二
元九角
半起碼

本公司各貨一律放價

惠羅有限公司

(在英國註冊)

新嘉坡 麻六甲 芙蓉

WHITEAWAY LAIDLAW & Co., LTD.

(INCORPORATED IN ENGLAND)

SINGAPORE, MALACCA, SEREMBAN.

各項皮箱
皮包
與其
他之
旅行
所用
之箱
價銀

張學良下總退却令錦州局勢已危急

日飛機十七架昨午大肆轟擊大陵河

本莊親赴前線督戰日海軍襲攻連山

溝幫子為日軍所據

△我軍退至大陵河集中

●日軍連日沿北寧路及北寧路支線。用大礮隊騎兵隊步兵隊機關槍隊及空軍隊。猛攻溝幫子我軍。該處發生空前大戰。惟我方軍力薄弱。故溝幫子已於三十一日為日軍所據。我軍損失甚大。

(一月一日日本社上海電)

●溝幫子境中日兩軍發生血戰。我軍不支。地方已失陷。我軍現撤至大陵河集中。死守該處防線。

(一月一日日本社南京電)

國府嚴令死守錦州

△東北軍將放棄責任歎

●南京得到最後消息稱。國府各要人臨時會議。決定不能放棄錦州。飭令前線各軍不得撤退。須死守其地。此種命令。已經發出。但張學良已決定撤兵入山海關。故此令未必能生效力。

(一月一日日本社上海電)

●國民政府已嚴飭前線各軍。死守錦州。不得退却。

(一月一日日本社南京電)

錦州一帶傷亡枕藉

△敵軍分三路猛攻錦州

●日本軍隊佔據溝幫子後。即繼續向西迫進。聞日軍司令限於三日之內攻陷錦州。飭各軍兼程前進。日軍飛機。紛紛飛抵錦州空中。盤旋。疊次擲放炸彈。我軍現以大陵河為最後防線。苟大陵河失

陷則錦州勢難固守

(一月一日日本社上海電)

●據報敵軍現分為三路猛攻錦州。一而用重礮壓迫我軍。一而用飛機擲放炸彈轟擊。錦州境內。彈如雨飛。我國軍民傷亡枕藉。情狀至慘。

(一月一日日本社南京電)

錦州局勢十分危險

△我軍最後防線已被斷

●我軍於放棄錦州退守大陵河後。復被日軍猛攻。我軍現復縮短防線。退回錦州。日軍前鋒已迫近大陵河。我軍則固守錦州以東二十華里處之雙陽甸地方。我國騎兵隊努力在該處掩護工兵。日夜趕辦防守工程。情勢異常嚴重。日軍司令多門下令各路日軍。限於一日黎明時趕到溝幫子集中。各路日軍於是按期集中其地。隨於一日上午。全部趕赴錦州前線應戰。

(一月一日日本社上海電)

●錦州局勢已極危急。由錦州至山海關間之電線已經割斷。人民相繼向關內走避。

(一月一日日本社南京電)

●大陵河之鐵橋已被我軍炸斷。截止日軍前進。我軍現尚有一部份留守大陵河西岸。

(一月一日日本社上海電)

●十七架日本飛機。於一日午刻大肆炸擊大陵河。地方已糜爛至極。軍民死傷甚衆。

(一月一日日本社上海電)

錦州後方受敵攻擊

△日海軍在葫蘆島登岸

●三百名日本海軍陸戰隊一日在葫蘆島登岸。另有四百名則在連山登岸。着着進攻北寧鐵路。搗亂錦州我軍之後方。

(一月一日日本社上海電)

本莊親到前線督戰

△預備對錦州下總攻擊

●日軍司令本莊已經由瀋陽出發。一日即可到溝幫子。督師向錦州總攻擊。日軍限於新年三日內佔擊錦州之計劃。勢將實現。

(一月一日日本社上海電)

我義勇隊大戰日軍

△溝幫子境正在血戰中

●國府接到消息稱。日軍雖已佔據溝幫子。但我國義勇隊紛起反抗。現義勇隊正在與日軍激戰中。

(一月一日日本社南京電)

日軍前處壓迫我民

△隨時向我民勒款索糧

●日軍每到一處。即向我國人民勒款索糧。我民不堪其虐。

(一月一日日本社南京電)

張學良下令總退却

△對南京則說努力護錦

●據確實消息稱。原駐錦州一帶之我國軍隊。一日上午復有大批。分趁火車十輛。經過山海關。退回瀋州。其他部隊亦相繼入關。

(一月一日日本社南京電)

●張學良於三十一日夜在北平召開緊急會議。討論應付錦州危急之計劃。歷終夜之久。始決定致電南京。謂將竭其所能以防禦錦州。張氏並要求中央作速予以物質上之援助。但據實際調查。張學良全無守土之誠。不過迫於民衆

公憤。在表面上對中央敷衍。外人消息稱。張學良已發出總退却令。決將錦州一帶讓與日軍。張氏在北平曾與日方代表磋商接管手續。

(一月一日日本社上海電)

張作相相關內觀風色

△如此軍人誠非殺不可

●張作相滯留北平多日。不赴前線督師。但張學良為掩飾起見。特令其赴瀋州及山海關視察軍事。作相聞已於一日離平。民衆咸謂兩張非殺不可。

(一月一日日本社上海電)

錦州駐軍未撤退歎

△南京要人之一篇談話

●國府某要人談論東北最近之軍事狀況稱。日軍繼續沿北寧鐵路向我軍襲擊。以剿匪為名。擴大其軍事佔據。一切責任。應由日本負擔。政府已訓令前線各軍。作正當之抵抗。維護國土。關於錦州撤兵一事。政府未有發表明令。亦未得到正式報告。

(一月一日日本社南京電)

調查東三省委員團

△進行上已經發生困難

●國際聯盟派赴東三省之調查委員團。因英國方面。尚未派定代表。故在進行上已發生障礙。

(一月一日日本社南京電)

★陳友仁將對日抗議

△日議員高橋昨日謁陳
日本國會議員高橋氏。於一日在南京拜謁新任外長陳友仁。談論中日問題。

陳友仁對日政策。不日可宣佈。聞陳氏正在草擬抗議。限日軍於一定時期內退出東三省。

★遼甯政府預備搬家

△張良學淪亡東北之舉
據報張學良令遼甯省政府暫留錦州。行使職權。但重要文件。則先遷至關內。

★新政府於昨日成立

△宣誓就職典禮極隆重
國民政府主席五院長及各部長。均已於元日上午在國府大禮堂舉行宣誓就職典禮。儀式極隆重。外部曾邀請各國駐京外交官觀禮。

新任國府負責官員。大部均已到京。其未趕到者。將於後來補行就職。主席及各院部長之就職通電已發表。辭甚簡要。

伍朝樞戴季陶曾向中央提出辭職。但經中央各要人婉勸後。已打消辭意。

國民政府主席五院長及各部長。元日舉行宣誓就職典禮。邵元冲出席訓話。

★行政院之首次會議

△新聞檢查條例已取消
國府行政院方一日舉行第一次國務會議。孫科為主席。當時議決之重要事項如左。
(一)議決即日起取消新聞檢查條

例·准報界有絕對之言論與紀載自由權

(一)任命行政院各部次長。
(二)任命吳鐵城為上海市長。馬超俊為南京市長。
(三)任命蔣光鼐充任之。
(四)陳銘樞請辭京滬衛戍司令職。照准。改委蔣光鼐充任之。

★馮玉祥促蔣入南京

△兩電猶不足擬親見蔣
馮玉祥抵上海後。即與汪精衛會商時局問題。馮氏已對汪氏切實聲明。願擁護汪氏之主張到底。並允竭其全力使汪氏召開國民救國會之建議。成爲事實。馮已致電胡漢民及蔣介石。促彼等早日入京。合作救國。馮將於日內親赴奉化一行。聞汪氏亦將與馮偕行。

★粵府正在辦理結束

△實際上早已空無一物
廣東國民政府各部辦公處。因事實上多已無人主持。故均正在預備辦理結束。關於一切重要文件。悉提交西南政治委員會保管。各部辦事人員。除保留一部份外。均照解散。

★粵府解散通電擬就

△待二日後始能發表之
廣東國民政府及中央黨部解散之通電。已經草擬就緒。但須待至一二日內。始能發表。因關於結束工作。一時不能辦理完畢。

★西南政治會議開幕

△各委員均於昨日就職
西南政治會議委員唐紹儀。蕭佛成。鄧澤如。李宗仁。陳濟棠等。定於元日宣誓就職。開始接管粵府事務。

★西南軍事委會成立

△委員皆爲粵之軍人
西南軍事委員會。已由廣東各領袖決定委員人選。計有陳濟棠。李宗仁。余漢謀。香翰屏。李揚敬。張惠長。陳策。陳章甫。張發奎。白崇禧及繆培南等。該委員會亦決於日內就職。

★粵方中委即將南返

△任務已完畢二日離京
入京出席中央全體會議之廣東各中委。於三十一日由京致電廣東各領袖稱。現因各部任務已經完畢。除一部留京任職者外。餘將返粵報告一切。並謂定期二日由京首途。

★集團軍名義照撤消

△軍隊歸軍委會節制之
廣東各領袖。現因軍費過鉅。難以久持。決定裁撤各種無謂機關。以節糜費。各集團軍名義照行取消。海軍及空軍總司令部亦照撤消。將來之海陸空軍。悉歸西南軍事委員會節制。

★胡漢民猶未允北上

△北方要人已發電促駕
南京中央執行委員會。再致電香港。促胡漢民早日離港北上。入都担任政府要職。勿被反動派乘機造謠中傷。致生種種誤會。

★范德星部駐在贛邊

△預防共匪竄入廣東境
陳濟棠飭令范德星所部軍隊。分駐於廣東及江西之邊地。預防共匪竄入粵境。

★廣東省府行將改組

△唐紹儀出任省府主席
廣東省府主席。原定伍朝樞。現因伍氏在京任職。不能兼任。經廣東各要人之磋商。決定選任唐紹儀爲主席。並決定將省府組織變更。各廳人選亦將有更動。

★粵中央銀行已改組

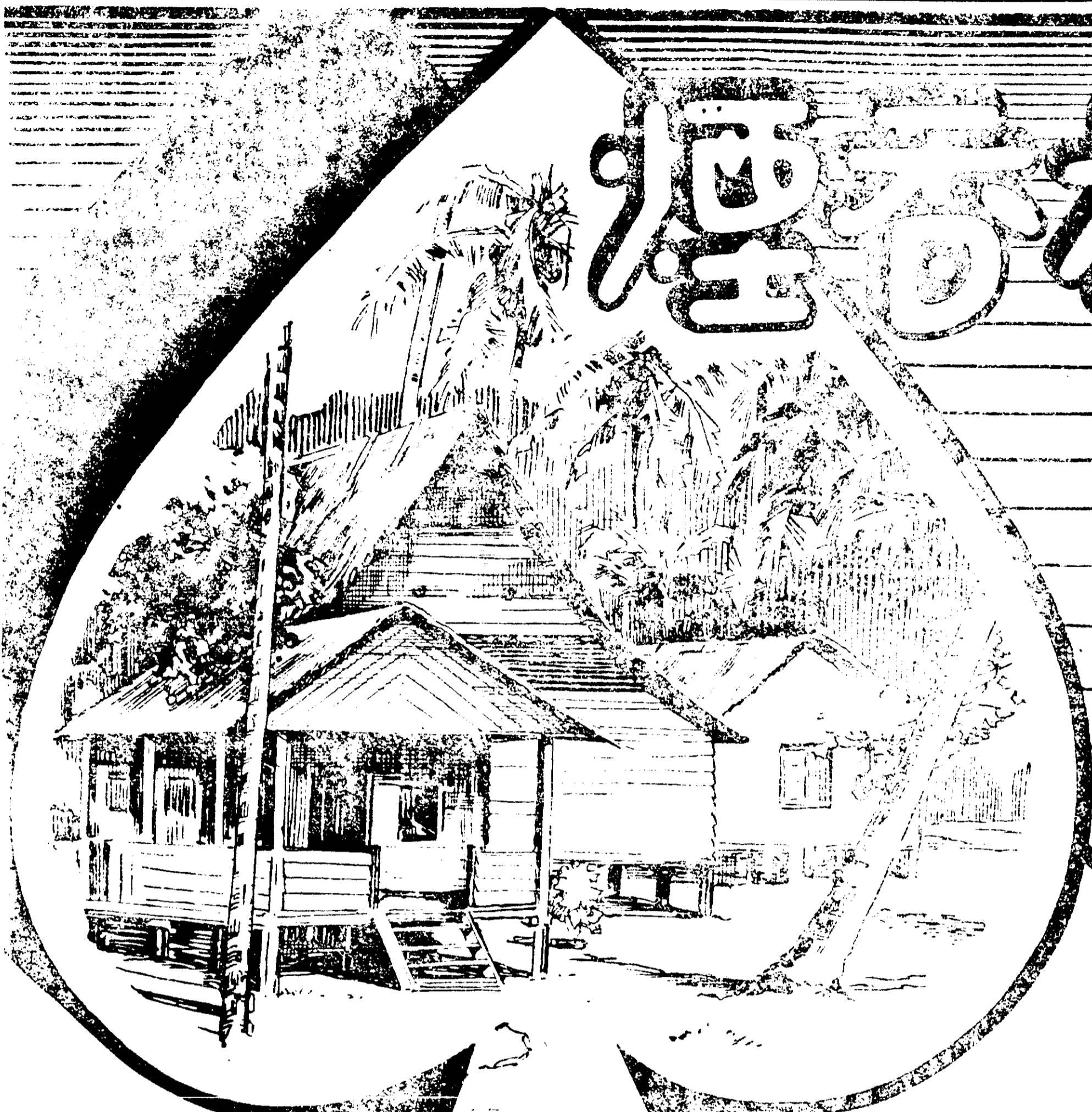
△從昨起命名廣東銀行
廣東中央銀行。從元日日起。改名爲廣東省立銀行。各部已改組完畢。

★政府通告

下列之投票須呈殖民地輔政司署 (Colonial Secretary's Office) 至一九三二年一月四日正午截止。年包承辦一九三二內一切臨時。修補以及細小之工作。凡投票者須繳二元押款於委派殖民地工程師 (Deputy Colonial Engineer P. W. D. Singapore) 方可各得格式字。
遇有下列之情事發生則投票人所繳之押款將被政府所沒收。
(甲) 倘投票錄錄取後由錄取之日起十日內不能訂立合同者或不能依照合同繳納保證金者。
(乙) 投票未經錄取之前取消及其投票者。
說明及繪圖(除星期六及星期日外)可於每日上午十一時及下午四時往公共工務部 (Public Works Department) 查閱其詳文可向該部索取。
投票須呈殖民地輔政司署並附上上述工程之圖樣。圖樣之格式可向中央高等執行機器師 (Senior Executive Engineer) (Central) 索取。
政府不限定錄取價廉之投票者。
海峽殖民地中央高等執行工程師 G. C. W. 達甫遜氏
一九三二年一月卅日

雙桃香煙

時光已遷移
然而雙桃仍
常為芬芳馥
郁之香煙



來自英國時時新鮮