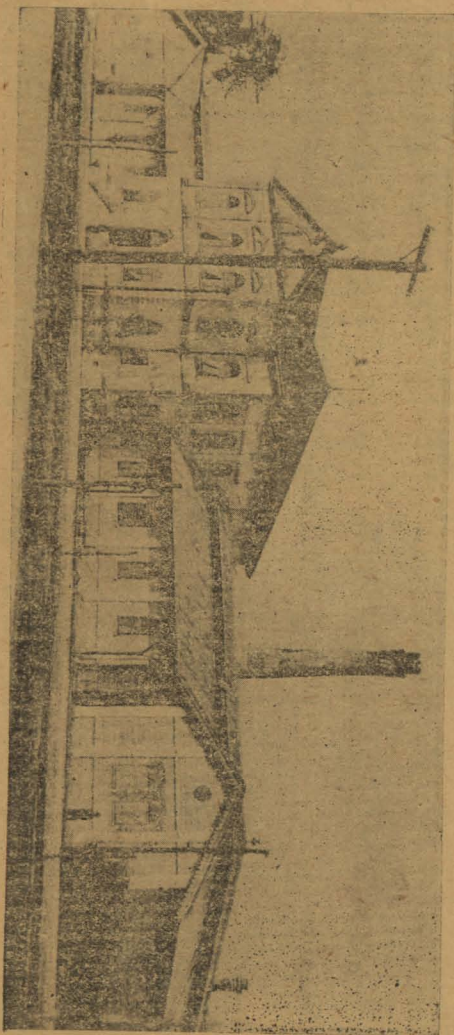


車路不遠。將來南北火車交通。其營業當大有起色也。查該廠有華工九十五名。男女選工。有一百五十名。每月工金約共十萬。未。華工在該廠傭工十年者。有二十人。選工在該廠傭工十年者。有四十人。而在該廠傭工三年以上者。約一百餘人云。

暹羅之幣制

暹羅之紙幣。發行未久。(西歷一九〇二年)。昔時之流通市面者。多香港上海等銀行。及渣打銀行。法蘭西印度支那銀行等。銀券。暹政府認定發行紙幣之利益。遂設紙幣局於大藏新省。公佈製幣法令。於是遂有紙幣之流通。開始發行之紙幣。為五末十末二十末百末千末五種。後又增印一末之紙幣。一種皆由駐英領事。在倫敦印刷者。其一末之紙幣。重量四錢。及二錢一錢共三種。初形如中國人之古式衣鈕。今已改為圓扁之銀幣矣。流行市上者。以暹銀為本位。而暹幣亦謹此一種之式樣。舉國一致。毫無紊亂。中國之龍洋。亦為暹京市面上流通之用品。其時價之起落。一以暹幣為定。回想中國之國幣。信用易失。廣東省之兌換券。由一圓降而至於半毫。珠江流域之商場。動以港銀為本位。全國紙幣。有若干種。多不得而知。財政之破產。由於政府官吏之自作。財政不能統一之國家。其如何不流而入於窮困。



廠 廠 廠 廠 廠

暹羅之農業

農作地 暹羅之總面積。若以四十米突平方面積換算之。則為三〇二五八〇〇〇〇來。自一九一四年四月。至一九一九年三月。五個年間之耕地。平均不過一三五〇一四四〇來。而回溯其過去之二十年。亦不出一六〇〇〇〇〇〇來。故其殘餘二八六五八〇〇〇來之內。除去山岳湖沼河川林野。約半數適用於農耕。將來若得交通灌溉之便利。農耕上之發展。不可逆料也。

農業從事者 從事商業漁業及其他雜業。除去華僑及中暹混血人一部分以外。其國民若非官吏軍人。即為農民。但尙無職業表以統計之。難言其農民之確數。若綜合主要農業之米作農民。則普通每人之力。耕作二十五來之地。欲耕作全國之耕作地段。當用六四〇〇〇〇名之農民。暹羅既非如緬甸之地方。兼用外國人從事米作。故據其年齡人口統計表。有十八歲起至四十歲止之男子一。二九四。一〇三人。約二分之一為從事農業者。可以推定。但十八歲未滿及四十歲以上之男子。與婦女曾為其補助者。自不待論。此等農民。對國家之負擔。自十八歲起。至六十歲止之男子。每年祇繳納六末之人頭稅。及一等田。每來一末二十丹之地稅。暹羅國民。雖得如是容易之耕作。然致富之程度極低。此雖由於農民之怠惰。與灌溉工事之不完全。輒受天然所支配。亦其大原因也。

農產物

米為暹羅主要農產物。國民以米為口食品。且輸出於國外。自一九一四年四月。至一九二〇年三月。過去六年間。所輸出之米。其平均價額達一二。八三八。五七六末之巨數。而與輸入總額一一三。四一三。六七九末相拮抗。故米之豐年與否。影響其國家經濟甚大。試觀一九一九年度。因凶年之關係。禁止米之輸出之結果。其政府之財政。甚形困難。米有撒種法與植秧法二種。於乾期與雨期之外。不受氣候上之制限。故在雨季之初。五月着手。至翌年一月二月之乾燥期。終滿。其收穫經十個月內外之長期。每農夫所負擔之耕作地段甚廣。又以現在之人口觀之。實無再事企圖每年二次之必要。