

用。厥後英人運售華茶。年盛一年。漸增至二萬萬磅。除銷售於英國外。餘則代銷他邦。一八一六年（即光緒十二年）華茶出口額達三萬萬磅。為出口最盛之時代。印度雖亦產茶。然出數不多。自一八三八年始以其自種之茶。運往倫敦銷售。一千八百六十年（即咸豐十年）始增至一百萬磅。大祇一八六〇年以前。中國茶葉。殆供給全世界之用。而獨享其利。後五年。華茶銷路。占世界用茶額百分之九十六。其餘四分。則被奪於印度瓜哇也。吾國茶業銷額之鉅。實促進他國注意之機。時英國本義極生如之心。力謀自種。一面鼓吹其屬地增加出產。一面試種於阿曼。以為抵制華茶之第一步。一八八八年（即光緒十四年）舉行輸入英國五十年紀念之大慶典。其時印度錫蘭等茶。已占產茶國入口茶額百分之五十。而吾稱雄世界之華茶。乃於無形中為印度錫蘭奪去過半。自是而後。印茶出口年盛一年。而華茶之銷路。則江河日下。如一九〇五年（即光緒三十年）英國所銷華茶。不過六百七十萬磅。占英國銷茶總額千分之二十四。而印度錫蘭之發達。則駭駭乎占有全英之勢。一九一六年印度全境之產額。為三百七十二兆磅。出品額占三百四十兆磅。錫蘭在一九一五年。出口額為二百十五兆磅。由是觀之。華茶安得不敗。然英國欲盡攘華茶利益之心。猶未已也。乃科入口華茶以極重之稅。而吾國輸出國外之茶。遂益細矣。然與中國茶業為敵者。日本亦大敵之一。考日本茶種。得之我國。故最能與華茶相抗。其運往美國。始於一八六〇年。初甚微少。不二十年。即能與華茶抗衡。迨至今日。竟駭駭而有得上華茶之勢。初華茶最高額為五千六百萬磅。日茶初低額在一百萬磅以下。繼而華茶銷額降至二千萬磅。日茶則升至五千二百萬磅。吾人撫今追昔。能不慨然。推其失敗之由。並非關於茶質之劣。中國之茶。其馥郁之氣味。興奮之性質。世實無其匹也。華茶運美之視某國為少者。實緣某國以種種手段。中傷我國。或著為書報。或編為影畫。曲狀吾國製茶之不潔狀態。一面又描繪其國製茶葉。士女揀茶之潔。致美人心。以華茶為穢物。且某國又深得歐人機器製茶法。廣為標榜。華茶乃益蹶矣。是中國過去之茶業。固一可恥之失敗也。夫事業之失敗。有可榮者。有可恥者。若吾國之茶。質地精美。為全球冠。光緒十二年。出口額達三萬萬磅。今乃日暮途窮。與時衰退。一九一七年。出口額減至一萬五千磅。斯真可恥之失敗也。尤可驚者。查海關貿易之冊。中國每年竟有印錫兩處之茶。入口數由二千五百萬磅。至三千萬磅。以世界堂堂產茶

之國。而有此事實。可恥而又可恥矣。一九二〇年。至一九二一年間。中國茶葉。益見退化。尤以對俄輸出之困難。為從前所未見。一九一九年冬。印錫茶價甚昂。歐人與我華交易者。尙有可觀。茲將一九一九年至一九二〇年二年間。華茶輸出狀況。詳列如次。

（單位担）

| | | |
|-------|----------|----------|
| 一九一九年 | 紅茶二八七九八 | 綠茶一一四九七一 |
| 一九二十年 | 紅茶一二七八三二 | 綠茶一六三九八四 |

以一九二〇年輸出額。與一九一九年相比較。則吾人之感想為何如。又以一九二二年而論。一厄於山價之高。視前年高出一倍。次厄於時局紛擾。三厄於俄國銷路。恢復無期。四厄於英國先令日漲。從有銷路。萬難出此高價。吾國去年。茶業之不振。是又可想而知也。中國之茶業。對英貿易。既受擠於印錫。對美貿易。復受排於日本。（以上曾分見各報）今則復受擠於暹羅。所謂四面楚歌之勢者是也。暹羅本無茶。所用者。華茶為大宗。印茶次之。以旅暹多閩粵人。所用之茶。亦多閩粵產。盤谷市上之中國茶店。觸目皆是。民國十二年。暹人以中國之茶種。而自種自製。結果甚好。其薰培之法。多由中國茶工司其事。暹茶遂於是乎誕生。華茶又多一勁敵矣。中國之茶。本為出口之大宗。今則日見衰落。不知一般實業家。何以善其後也。

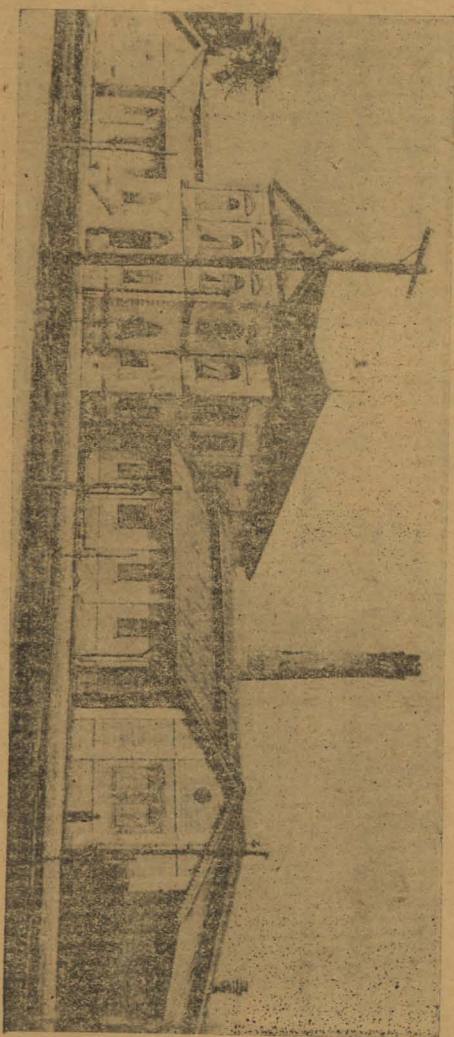
暹羅之士敏土

暹羅士敏土廠。開辦至今。頗為發達。該廠十週年紀念時。各股東均到廠會議。主席為西人古律打氏。是日古律打氏。因事不暇。後由西人伊志可路氏代表。詳述該廠開辦經過情形。並商議將來經營計劃。該廠自暹羅佛歷二四五六六年三月一號成立。（即公歷六月一號）至二四五八年二月開始製造。當時每日僅出土敏泥一百桶。至二四六四年。添置機件。每日製出之坭。約一千桶。去年又擴充改良。現每年可能製造土敏泥三十萬桶。現在廠內每日所用之原料。暹地原屬不敷。每年向外國購辦亦不少。惟銷路全靠暹國全境。銷于國外者。每年不過一萬桶左右。聞該廠此後分銷于荷屬南洋各屬地。大約預算每年銷路。由五萬桶至八萬桶。然後再推廣銷路于其他各地。又此後之原料。擬在暹國各省開採以供用。該廠之股東為暹人。在三星區。距火

車路不遠。將來南北火車交通。其營業當大有起色也。查該廠有華工九十五名。男女選工。有一百五十名。每月工金約共十萬。未。華工在該廠傭工十年者。有二十人。選工在該廠傭工十年者。有四十人。而在該廠傭工三年以上者。約一百餘人云。

暹羅之幣制

暹羅之紙幣。發行未久。(西歷一九〇二年)。昔時之流通市面者。多香港上海等銀行。及渣打銀行。法蘭西印度支那銀行等。銀券。暹政府認定發行紙幣之利益。遂設紙幣局於大藏新省。公佈製幣法令。於是遂有紙幣之流通。開始發行之紙幣。為五末十末二十末百末千末五種。後又增印一末之紙幣。一種皆由駐英領事。在倫敦印刷者。其一末之銀幣。重量四錢。及二錢一錢共三種。初形如中國人之古式衣鈕。今已改為圓扁之銀幣矣。流行市上者。以暹銀為本位。而暹幣亦謹此一種之式樣。舉國一致。毫無紊亂。中國之龍洋。亦為暹京市面上流通之用品。其時價之起落。一以暹幣為定。回想中國之國幣。信用易失。廣東省之兌換券。由一圓降而至於半毫。珠江流域之商場。動以港銀為本位。全國紙幣。有若干種。多不得而知。財政之破產。由於政府官吏之自作。財政不能統一之國家。其如何不流而入於窮困。



廠 礦 礦 礦 礦

暹羅之農業

農作地 暹羅之總面積。若以四十米突平方面積換算之。則為三〇二五八〇〇〇〇來。自一九一四年四月。至一九一九年三月。五個年間之耕地。平均不過一三五〇一四四〇來。而回溯其過去之二十年。亦不出一六〇〇〇〇〇〇來。故其殘餘二八六五八〇〇〇來之內。除去山岳湖沼河川林野。約半數適用於農耕。將來若得交通灌溉之便利。農耕上之發展。不可逆料也。

農業從事者 從事商業漁業及其他雜業。除去華僑及中暹混血人一部分以外。其國民若非官吏軍人。即為農民。但尙無職業表以統計之。難言其農民之確數。若綜合主要農業之米作農民。則普通每人之力。耕作二十五來之地。欲耕作全國之耕作地段。當用六四〇〇〇〇名之農民。暹羅既非如緬甸之地方。兼用外國人從事米作。故據其年齡人口統計表。有十八歲起至四十歲止之男子一。二九四。一〇三人。約二分之一為從事農業者。可以推定。但十八歲未滿及四十歲以上之男子。與婦女曾為其補助者。自不待論。此等農民。對國家之負擔。自十八歲起。至六十歲止之男子。每年祇繳納六末之人頭稅。及一等田。每來一末二十丹之地稅。暹羅國民。雖得如是容易之耕作。然致富之程度極低。此雖由於農民之怠惰。與灌溉工事之不完全。輒受天然所支配。亦其大原因也。

農產物

米為暹羅主要農產物。國民以米為口食品。且輸出於國外。自一九一四年四月。至一九二〇年三月。過去六年間。所輸出之米。其平均價額達一二。八三八。五七六末之巨數。而與輸入總額一一三。四一三。六七九末相拮抗。故米之豐年與否。影響其國家經濟甚大。試觀一九一九年度。因凶年之關係。禁止米之輸出之結果。其政府之財政。甚形困難。米有撒種法與植秧法二種。於乾期與雨期之外。不受氣候上之制限。故在雨季之初。五月着手。至翌年一月二月之乾燥期。終滿。其收穫經十個月內外之長期。每農夫所負擔之耕作地段甚廣。又以現在之人口觀之。實無再事企圖每年二次之必要。