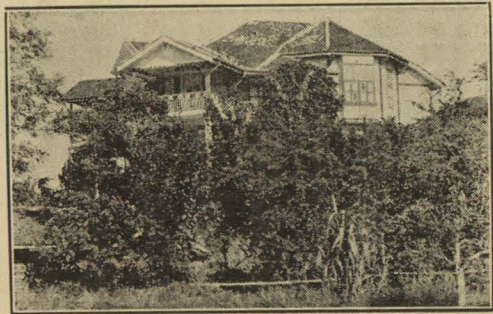


望，乃與培風學校校長顧君叔廉同乘會君江水之汽車往浴，顧君並自帶毛巾胰皂等物，浴室規模頗宏敞，內分男女二部，門外有馬來人守之，無事則鍵其門，有人來浴，始啟門放入，余等入而沐浴，其池形方正，可容二三人，水極清澈，而溫度頗高，較吾國湯山之溫泉尤過之，水中硫磺氣尚不甚濃，余等坐臥其中，盡情洗浴，覺精神舒適，其樂不可言狀，良久始已，即與以一元之酬資而出，復於浴室附近徘徊散步，踰一時許，仍乘汽車返馬六甲浴室外，有白石一方，上刻我僑胞發明此泉之姓名年月，惜余未暇記清，一俟再版時，定當派專人調查，詳細列入，以誌不忘。

### 第七章 遊記

【稻田】南洋各島，多產稻之區，而馬六甲所產，尤見稱於世，其種植之法，劃地為畦，插苗於畦，特雨水以資灌溉，無需溝澮汲引之勞，因其地日必有雨也，以此為業者，概屬土著之馬來人，以其體健而性尤耐勞也，工作時，以婦女為最多，每值插秧或收割之時，馬來婦女，首蒙各色絹帕，在田間俯首力作，目不旁瞬，其勞動之勤奮，亦有不可及者，馬來婦女，膚色雖帶櫻色，而姿容整秀者亦



經檢查後，始開柵放行，兩地法律稅則，皆有不同，蓋一為馬來聯邦一海峽殖民地也，有學校一所，名育英學校，學生百餘人，校長黃君英良，基督教人，熱心教育，每晚並就校中宣道，埠人多敬愛之，余遊此地時，適值市中演戲，男女羣聚而觀之，晝夜不絕，由淡邊入雪蘭境，即至芙蓉，汽車費一元餘，余本擬往其地一遊，惜為事所牽，不果往，乃就育英學校少憩，仍乘車回馬六甲

【遊丹絨】由馬六甲乘汽車而西，沿海岸行，所經多大資本家別墅，樓閣壯麗，花木繁榮，各具優美之致，海邊漁舟，往來風帆，隱現

於波光雲影之間，令人心神俱爽，有頃，即至丹絨其地，為赴雙勾峇汝必由之路，有市街一條，商店三四十家，又有學校一所，名益智學校，學生六七十人，總理蔡君光前，最熱心公益事業，故該校之成績，頗為可觀，該埠以濱海故，風景甚佳，氣候亦較涼爽，各大資本家，多就其附近建築花園，為公餘納涼之地，花木亭台，各擅其勝，遊覽數區，為時已久，乃乘汽車逕赴雙勾峇汝而去。

### 【海中孤島】

馬六甲海中，距岸二三哩，有小島一，乘亞



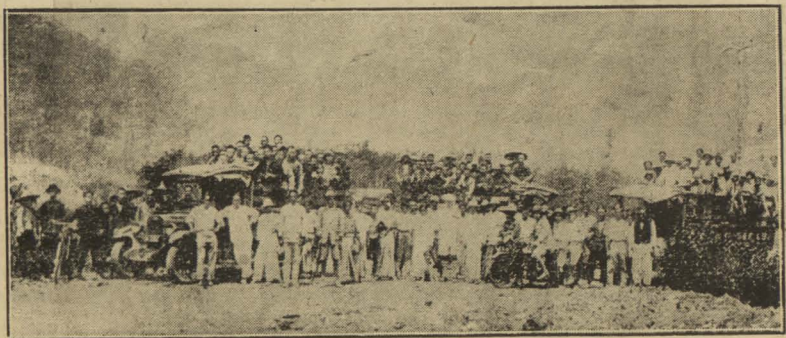
帆船或汽船往，約數十分鐘可達，島中風景絕佳，為海中名勝之區，余居馬六甲時，聞其名，偕友二人往遊焉，共乘一帆，適遇順風，其行頗速，立船頭上，眺覽海中風景，頓覺海闊天空，胸襟為之一暢，船至島下，泊舟登岸，島雖甚小，而形勢築聳，拔頗具獨立不倚之態，乃自海濱迤邐而登，途中林木叢茂，花香鳥語，悅人耳目，恍如別一洞天，峯頂有大伯公廟，建築宏麗異常，聞每值朔望之日，埠人多渡海來拜，大伯公而乘是日來遊者亦不少，登峰四望，全島風景，歷歷在目，海中輪船帆船，往來如梭，極為可觀，暢遊良久，至一酒肆中，暢飲傾談，直至日輪西墜，乃下至泊舟處，仍乘帆船，返迴望孤島，影

田 稻

### 【遊亞沙漢】

亞沙漢亦馬六甲所屬一小埠也，由也新乘汽車行二三十里，踰一小埠，即

至其地，沿途多膠林椰園，吉寧婦女，打草者，割膠者，時時見之，工作頗勤苦，埠中有街市一條，商店四五十家，書報社學校各一處，學校名中華學校，為教會所創辦，學生約三四十人，規模殊小，成績亦有可觀，又有一福建會館，建築設備皆舊式，堂中猶供佛像，辦事人現





擬振刷精神改良矣。其地華僑人物最有名者，為陳文源羅蘭汀二君，皆熱心公益事業，且隸國民黨為僑民所推重者也。該埠向無北平人足跡，余遊其地，實為北平人初來之第一人。故陳羅諸君對余異常歡迎，極盡地主之誼。惟余因事務牽纏，當晚即返馬六甲，未及與諸君作長時間之盤桓，至今猶覺耿耿也。又聞數年前，該埠附近發現錫礦一處，埠人籌集資金招工開採，出錫之量甚豐，於是闔埠之商業大見發達，後因出錫漸少，遂停工云。

【遊觀音廟會】 觀音廟在觀音亭街為

古 廟



馬六甲廟宇之最大者，其中大殿五楹，飛簷複棟，氣象萬千，純為中國式之建築，其旁配殿亦宏麗可觀。殿後方丈院，花木幽深，尤有出塵之致。余往遊時，適為二月十九日觀音聖誕之期，對面廣場之戲樓，晝夜演戲，埠中僑民男女，傾巷往觀，焚香拜禱者，比肩接踵，前仆後繼，備極虔誠之意。雖香烟繚繞於前，汗氣薰蒸於左右，皆不覺也。僑民對佛教信仰之深，於此可見。

【遊也新】 也新馬六甲所屬一小埠也，距

馬六甲二三十里，余居馬六甲時，首往遊之，乘汽車行，轉瞬即至，其地有街市二條，商店四五



十家，其重要商店，為金興新萬義等號，市道甚整潔，汽車之往來其間者，絡繹不絕。有學校一處，名培新學校，學生約百餘人，校舍非常宏麗，而光線空氣，均極適宜，設備亦極完備。總理為吳君禮庭，校長為饒君次我，皆熱心教育之士，故校務方發達未已也。附近多膠林，物產以樹膠檳榔為盛，又有警察所一處，其地華僑人物，以福善庭梁長安林半凡諸君為最著，皆國民黨員也。尤以吳君禮庭最

熱心社會事業，能任勞怨，埠中有紛難之事，輒出而排解之，必使和平了結而後已。其任俠尚義，為他人所不及，埠中人莫不愛而敬之。

【遊雙勾峇汝】 由丹絨乘汽車二十餘里，而至雙勾峇汝，汽車路至此而止，再進則路尚未修，雖可通車，恐不勝其顛播矣。其地

有街市一條，商店數十家，前有學校二所，嗣因學生無多，乃合併為一名益華學校。總理鍾錫賢，校長謝季華二君，皆熱心教育，雖學生不多，猶竭力振作，力謀校務之發達，其毅力殊可佩也。埠內居民，除營商業外，多以植樹膠為業，附近遍植膠林，一望無際，每年產額甚鉅，故工商業均甚發達，前途殊未可量。又該埠向無郵局，近始設立，亦可見其發達之一斑也。

第八章 雜記

【訪曾江水】 馬六甲中華商會會長曾君江水，原籍閩省，居馬六甲已數代，為馬六甲最大之資本家。沈君鴻柏偕余往訪之，其

人年四十餘，體甚瘦，而精神飽滿，兩目炯炯有光，望而知為堅忍精幹之實行家。余與談話時，有某君為譯閩語，余問其離祖國已數世，尚有思鄉之念乎？君曰：祖宗墳墓，皆在中國，焉有不念之理。雖舉所有資本，携至祖國，辦理實業，皆所樂為，但國內時局不靖，未敢冒昧從事耳。又談及華僑大資本家黃仲涵對於祖國，如秦越之相視，漠不關心，而以受庇外人為得計，君亦極不以其人為然。又談及祖國土產，近來製造甚精，銷路亦見進步，君聞之甚喜，並主張華僑各學校，一致提倡國語，使學生皆能作普通話，則對祖國之觀念日深，而各地僑民之感情，亦可日見融洽。蓋提倡國語，與提倡國貨，均為華僑間最重要之事，當同時進行者也。君於國內外公益事業，皆能慷慨捐鉅資，提倡不遺餘力。馬六甲培風學校及廈門醫院，皆捐款踰數萬，既又暢談國內各方面情形，歷數時不倦。後因有事他出，乃派人伴余，乘汽車環遊全市，並至溫泉沐浴，浴後復乘汽車至海邊，則君之別墅在焉，廣約數十畝，中為宏大之樓房，共約數十間，其中中西飯廳、客廳、浴室、書室、臥室，皆備，布置殊井井有序，器物亦極精美。樓外環以寬闊之院落，古木凌雲，雜花滿地，點綴之佳，殆鮮其匹。登樓遠眺，則海闊天空，烟波無際，時有風帆烟突，往來出沒其間，心胸頓覺一暢，誠修養之勝地也。憩息久之，仍以汽車送余返。

【沈鴻柏家中之宴會】 沈君鴻柏為馬六甲思想最新之人物，自二十餘年前，即入同盟會，從事於革命事業。孫中山黃克強

諸君，皆異而重之，每有所事，輒諮詢其意見，以為進行之方針。君則為之深思長慮，以策之，籌鉅資以供給之，故所舉，往往有功。君之名