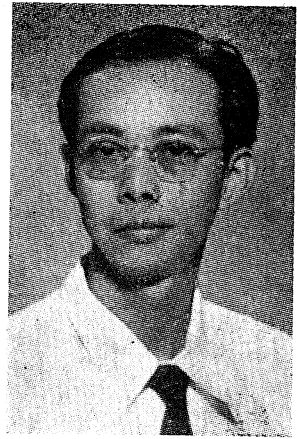


寫在建會建校之前

郭石泉



郭石泉先生玉照

韶光易逝，本會成立迄今，倏忽已垂三十寒暑！欣逢斯三十六慶特刊付梓之際，本擬為文歌頌，聊表寸忱。唯思之而再，轉覺與其徒事歌功頌德，談天雕龍，於字面上做功夫，何如於本會與革事宜上，搦出一得之愚，較為切實！

或者大家均有同感：何以其他鄉僑團體如「晉江會館」、「岡州會館」、「朝陽會館」等均有辦學之舉，而本會獨付之闕如？前度雖有「南明學校」附設於本坡「鳳山寺」內，但不審何故未予賡續？竊以吾邑僑之衆，資之厚，辦一學校可謂游刃有餘，咄嗟可辦。而今不但未能將「南明學校」加以擴展，甚且使之陷入停辦命運。言之殊堪痛惜！抑亦令人費解！筆者嘗就此事，數度奉詢一些熱心教育之邑僑，據謂本會非無意辦學，實際上係因下列數點困難，致未克付諸實施：

(一) 南洋原為一商業社會，而新加坡僅屬一商埠口岸，商業之榮枯，往往會影響及其他行業。年來因時局動盪，市情不景關係，學校經費來源難免短絀。

，欲令其子弟集中一校就學，可能性實微。反之，若假想中之學生對象，不分畛域，兼收并蓄，則大坡一區華校，經有數以十計，本會另起爐灶，似乎多此一舉。

基於上述數則原因，於重新創校之舉，便無人敢登高作將伯呼，由是迄今猶讓其他鄉僑團體專美於前！

檢討上述原因，似非毫無根據。但依筆者愚見始終認為：欲維持規模大如「養正」、「工商」等諸校之經費，或一時難以籌措；設如維持前「南明學校」般之經費，堅信一無難處。至於收生限制方面，不妨予以放寬，兼收本邑之外學生。蓋戰後本坡人口激增，適齡學童特多，華校間額滿見遺之況，可謂屢見不鮮。故本會於此時此地實行創校，實屬適應環境需求，不為多餘！由林主席建達先生在本會三十週年慶祝大典中，一提建校即獲會衆熱烈響應之情形，可見一斑！為渴望本會此項樹人大計，早日實現，筆者不揣人微言輕，敢具芻蕘之議，試擬計劃如次：

(甲) 當前急務

- (一) 成立「教育小組」進行向教部申請復辦「南明學校」事宜。
- (二) 由「教育小組」物色教職員，暫行假「南明學校」原址(即鳳山寺)招生復課。復辦費及經常費由本會酌量撥給或向熱心僑教人士勸募。

(乙) 未來計劃

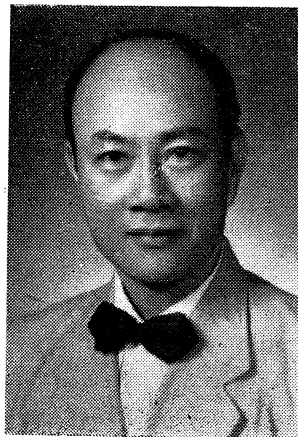
- (一) 舉行遊藝會，義賣或其他方式，進行大規模籌募建會及建校基金。
- (二) 一俟基金籌足，即利用本會現有屋業(包括本會現會所及左鄰毗連四間住屋)，加以翻建整座

大廈。既可作為館址亦可兼充校舍，一舉兩得！上述之未來計劃，或難免貽人以「紙上談兵」之議。緣事在人為，此項計劃之能否兌現，主要乃視乎當其事者肯否任勞任怨，與乎邑僑有否熱誠耳！苟當其事者不辭勞瘁，事已有一半可期，益以邑僑之傾力扶掖，則巍巍大廈之屹立，指日可待矣！

為本會前途及地方教育計，深盼全體邑僑勉力以赴，義不容辭。尙待建之新會及賢宇，得早觀厥成，則本會固得永垂不朽，而莘莘失學兒童，更將受賜叨惠於無窮！此筆者不勝馨香祝者也！

國術漫談

林維爵



林維爵先生玉照

為了不願意作順民，當一九卅八年五月十一日，日寇鐵蹄侵入廈門市區時，我就離開了那可愛的故園田園，在香港寄足了兩個月，於是，我踏入新加坡了。我憶起了在高小讀書的時候，幾位可愛的老師：校長是李壽禧先生，文史地教師是高世雍先生，英算教師是楊緒達先生；珠算和習字的教師是劉虎臣先生，這幾位老師，對於我今日得能在教育界服務了三十年，他們那種「循循善誘，誨人不倦」的精神，的確使我不能忘懷。

我又憶起着一位體育教師趙老先生，他是江北人，一位退伍的軍官，在廈門外清高欄號存兩等小學，