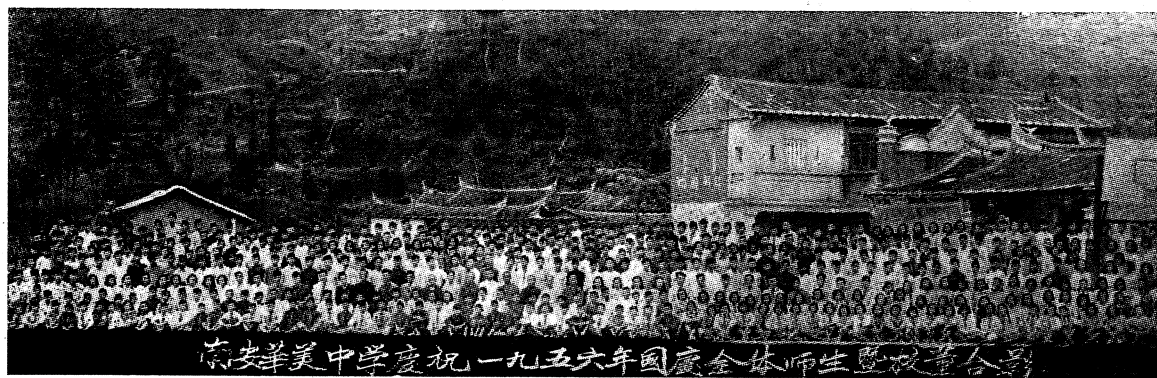


，建築校舍，充實設備，成爲這個學校當前的急務。學校當局與校董會方面，一年來正在加強與海外僑胞聯系，部分鄉僑本愛護桑梓教育的熱忱，已開始進行捐助。大規模的新校舍決定在廟後山興建。估計全部建築費需五十多萬元。這個地方在蓬華地區的中點，地勢優美，環境清幽，各種場地應有盡有，是一個讀書學文化的好地方。實現這個計劃，是當地人民的理想和願望，大家相信必能獲得海外鄉僑的擁護。如果在二三年後能夠完成建校任務，那麼，對當地人民的文化生活將大大地提高一步，而對後一代的青年學子將受益無窮了。



僑鄉一中學——南安成功中學

在南安縣詩山區碼頭鎮的大壩埔上，青山綠水之間，矗立着一所中學，這便是南安縣歷史最久的中學之一——南安成功中學。這裏正在爲祖國培養着大量的建設人才，幾百個華僑，僑屬以及各階層人士的孩子在這裏學習着。

這所中學創辦到現在，已經有四十多年的歷史了。四十多年來，它走過了一段漫長而曲折的道路：它本是一所僑辦中學，一九一五年由旅菲華僑捐資建築校舍，創辦職業學校。到一九二三年，改辦爲「南安公立中學」。一九二八年，陳國輝擴建校舍，仍舊沿用「南安公立中學」爲校名。後來，先後改辦過「詩淘碼洪羅鵬聯合中學」、「南安鄉村師範」。中間曾經停辦了一個時期，到一九三七年秋季，才改辦爲私立中學。爲了紀念本縣民族英雄鄭成功，改校名爲「南安成功中學」。一九四九年秋季，學校經過改組，成爲今天的「成功中學」。

一九五〇年春，該校只開七個班級，學生總數只有二百四十多人，教職員只有十六人。以後，學校逐年發展。到今年（一九五六年）秋季，共開了十四個班級，學生總數增加到八百四十多人，教職員也增加到四十多人。年來由於政府撥款補助，學校厲行節約和各界熱心人士大力協助，隨着學校發展的需要，逐年擴建和修建校舍。七年來新建教室和宿舍總面積約七百平方公尺左右，並擴建膳廳爲禮堂，翻修樓房一座。這樣就擴大了學校的規模，改變了學校的面貌。此外，還添置了大量的儀器和圖書，充實了教學設備，滿足了教學的需要。

七年來，學校全面發展的教育方針，改進教學工作，提高教育質量，取得了不小的成績。爲了幫助教師提高業務水平，研究改進教學方法

，在教導處領導下，運用各科教學研究小組的組織，領導教師進行業務學習和文化進修，提高教師的文化科學知識水平和教學業務水平。教研組還經常開展各種教學研究活動，如組織教師互相聽課、舉行公開教學、交流與總結教學經驗、研究有關改進教學的問題和培養新教師等。今天，教研組已經成爲學校領導的有力助手，學校領導與教師之間的橋樑了。

學生都能自覺地遵守紀律，過去那種隨便曠課、遲到、早退、考試作弊、抄襲作業和其他嚴重違反校規的現象已經基本上消滅了。他們都能熱愛學校、尊敬老師、關心同學。學生的操行成績大大地提高了：一九五五年春，學生操行成績列在甲等的僅佔學生總數的百分之十七，到一九五六年春，增加到百分之三十二；一九五四年春，操行成績列在丙等的佔學生總數的百分之六，到一九五六年春，減少到百分之二。

由於認識到學習是爲了培養自己成爲合乎規格的、有真才實學的建設人才，他們都能嚴格地遵守課堂紀律：上課前就做好準備工作，把學習用品準備好，放在桌上，等候教師上課；上課時專心聽講，記好筆記；課外還能訂好學習計劃，經常溫習功課，按時完成各科作業。此外，大家還能發揮集體主義精神，互助互學，保證自己學好，大家學好。最近，他們響應了「向科學進軍」的偉大號召，紛紛訂立進步計劃，積極學習，爭取做個優秀生。因此，學生的學習質量大大地提高，留級學生人數大大地減少了。一九五〇年春，全校留級學生數佔學生總數的百分之二十六點一，到一九五六年春，減少爲百分之五點六；一九五三年春，全校學生學業成績總平均只有七十二分點六八，到了一九五五年春，提高到七十七分點一三。

七年來，學生的健康狀況也有了很大的改善。學校貫徹了上級所指示的「鍛鍊為主、治療休息為輔」的保健工作方針，取得了很大的成績。學生都認識到要保證完成學習任務，要參加祖國的社會主義建設，沒有健康的體魄是不行的。他們都能堅持每天參加早間體育鍛鍊、課間廣播體操和課外文娛體育活動，積極鍛鍊身體。學校也經常進行衛生健康教育，改善環境衛生，加強伙食管理，充實衛生醫葯設備。這樣，學生的健康狀況大大地改善，疾病大大地減少了。過去這裏瘧疾流行，學生和家長都說它是個「瘧疾窟」，現在，這裏瘧疾已經基本上絕跡了。

七年來，這所中學已經為國家培養了上千名的人才，他們有的繼續升學，有的參加工作，一般都表現很好，對祖國的社會主義建設起了積極的作用。

今天，這個學校的面貌已經大大地改變了，呈現了新的氣象，得到了各界人士的好評和支持。

詩山形勢概記

山頭城之東有山，高聳插天，拔出於諸峯之上者曰詩山，即高蓋也；（脈發自天柱）唐歐陽四門讀書於此，以文章破八閩之荒，尤以詩聲於世，因以名山，下有村曰詩村，（自天柱至詩口七十華里統稱為詩村）溪亦曰詩溪，（即現在詩山溪發源於天柱山之麓，幾經曲折，與匯合澗水，至詩口與永春諸水合流），絕頂平坦如蓋，故曰高蓋。其山饒紫色多奇石，不生惡草，（閩山多生斷腸草，獨此山不生）清淑之氣，所獨萃也。山中舊有四境十二奇，四境者，一曰白雲室，在山頂之西，徒起三台，形似筆架，其間秀蔚幽奇，迴絕塵垢，四門即築室讀書於此。明方伯戴廷詔學博陳時，謙陳際可亦在此肄業焉。二曰資福院，在山半之南，（俗名高蓋岩）憑山為院，地極幽敞，碑龜感寧，辛未曹溪惟節禪師，雲遊至此，觀山川之

為了適應祖國社會主義建設的需要，為了滿足華僑、僑屬以及各界人士子弟的入學要求，這個學校將隨着祖國社會主義建設事業的發展而發展。目前學校正在積極籌建校舍，準備擴充班級，增收學生，擴大學校規模。

在這個發展的過程中，困難是難免的。但是在人民政府的正確領導下，在廣大人民羣衆特別是我愛國僑胞、僑屬的關懷和支持下，以及在全校師生員工的共同努力下，這些困難將一個個地被克服。我們中國人民正在做我們前人從來沒有做過的極其光榮偉大的事業，我們能叫高山低頭，叫河水改道，這一點困難又算得了什麼呢！

我僑胞一向熱愛祖國，關心桑梓教育事業，一定能發揚過去的優良傳統，給予關懷和支持，使這一所僑鄉的中學能隨着祖國社會主義建設事業的飛躍發展而大踏步地勝利前進！

佳麗而樂之，癸酉有歐陽公，（志載四門之祖父）揮金布穀，為構院宇，額曰資福院，中有古檜，老幹、虬枝，乃唐時所植。三曰秀峯岩，在山脊之東，其山列屏如碧，皆下若宇寬敞，樹林蔚蒼，已早廢，四曰萬壽岩，在山麓之東南，據舊詩云，建此祝萬壽故名，後移其岩於劉林鄉，而仍其號，十二奇者，一曰歐陽墳，在山之絕頂，自白雲室逶迤而南，而東北，還起小巒頭於西，奇石巉巖，四門之祖母，葬其間，號曰翻龍墓，言山脉如龍，既自西來，復翻轉向西也，好事者，浪傳為吞人墓惑矣。墓前三面環拱，雖高如平地，府志縣志，謂方平如蓋者此也。二曰雲歸洞，在白雲室下，為白雲歸宿處，四門回別業時，見宿雲歸洞，有「一往中峯見所歸，宿雲先已到柴扉」句，後人因以名洞。三曰木根橋，在雲歸洞下，榕根蟠結

為橋，兩畔天成，不假造作，四門讀書時，頻經於此。四曰百層階，在白雲室半嶺之間，築石為砌，疊疊百層，連步而上，若登白雲，亦四門所常登陟處。五曰普光塔，據碑記資福院禪師李姓清源福泉人，宏治戊申告寂，屬其徒明庵曰：「高蓋右畔一窟，三面皆土，中帶五色，石勢甚奇，特可造寶塔」，明庵依言建之。六曰聖水洞，在資福院之旁，怪石天成，盤於洞口，有泉漱石齒，四時不竭。七曰迎雲台，舊詩亦作迎雨台，歲逢大旱，築此以迎龍禱雨也。八曰透龍泉，在山半之西，亦名蟹眼泉，泉脈穿桐陰而出，激激異常。九曰伏虎宮，在山麓之西，有巨石踞踞如伏虎，石下可容十餘人，遊人樵客，每憩於此。十曰千歲龜，在秀峰岩下，兩澗合流處，一石狀若巨龜，千古長存。十一曰古迹壇，在山半之北，（俗名菩薩窟）地勢輿衍，古祀有伽楠神塑像，十二曰佛祖墓，無所考，此外又有報慈寺，詩山院，亦是山之勝地；朱晦翁曾遊題於此。上述諸勝，因年湮代遠，多已無存，即有之，亦祇遺基址耳，爰錄之於詩山書院志，以供後之遊覽者，有所攷焉。

一九五六年秋月詩山黃文楨

龍山宮形勢記

郭山之麓有宮傲然曰龍山，言其勢如龍之盤也。或曰山似眠牛，亦以盤曲之勢言也。凡天下山川，神靈鍾毓之地，必有扶輿蜿蜒之氣，盤結於其間，若龍山宮發脈於文章之右，秀出異常，折而西南，起小三台，旋落平原，隱隱迤邐至山頭街，南一支山勢漸高，轉而東為詩山書院，北一支山勢環紆，數百武即為龍山宮，其宮後枕石筆，前擎白雲，右縮魁纏，左襟詩水，誠扶輿蜿蜒之氣所盤結也。神之永鎮於此豈偶然哉！

詩山僑聯會（錄於郭山廟志）