

售出貨各司公限有弟兄葛緞

KATZ BROTHERS Limited, Penang.

售招酒蜜上頂莫丑

駱上頂
駱車火
駱帶毛
駱售發

每箱十四員小罐八十四罐每箱一十二員

TUBORG BEER IS ABSOLUTELY THE BEST

ALWAYS TAKE THE BEST

THEREFORE TAKE ALWAYS TUBORG



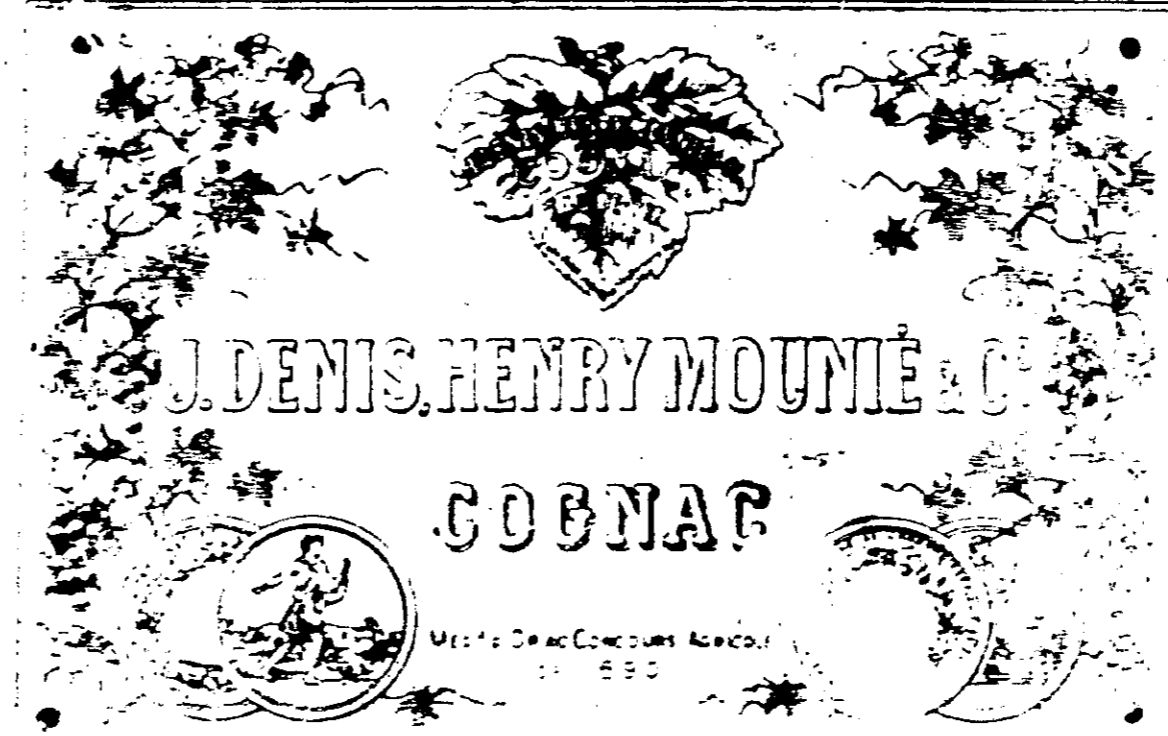
大罐四十八罐箱十一員

酒己實威堅武

敬啟者本公司
威實酒上武公
出實酒來武公
每箱十員
紅頭每箱九員
白頭每箱八員
認角半頭惠為
請七白員罐每
認角半頭惠為
標半每箱八員
頭惠八白箱員
為顧八白箱員
記者員罐九鳥
頭橫堅司



酒池連萬力國



此酒之味清香且能開胃健脾誠為補品中之極品也

售發油土標龍

啟者本公司新到龍印土油
來檳出售 諸君光顧其油
選擇精料配製燃燈光亮無
煙可向代理人中街藏德號
緞羅申瑞遠號裕勝號採買
更足特此佈



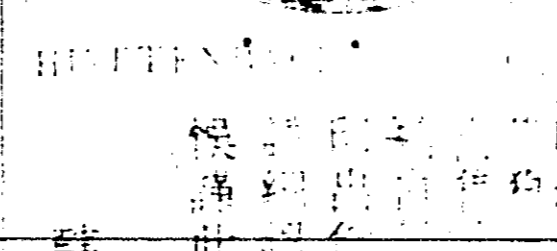
粉兒肥氏連美

MELLIN'S FOOD.



頂上美連氏肥兒粉婦女當食其有益
大罐每罐一十四員 小罐每罐八員五角

售出酒蜜上頂莫丑



啟者本公司代理
駱車火
駱帶毛
駱售發

白告

啟者本公司
威實酒上武公
出實酒來武公
每箱十員
紅頭每箱九員
白頭每箱八員
認角半頭惠為
請七白員罐每
認角半頭惠為
標半每箱八員
頭惠八白箱員
為顧八白箱員
記者員罐九鳥
頭橫堅司

啟者本公司
威實酒上武公
出實酒來武公
每箱十員
紅頭每箱九員
白頭每箱八員
認角半頭惠為
請七白員罐每
認角半頭惠為
標半每箱八員
頭惠八白箱員
為顧八白箱員
記者員罐九鳥
頭橫堅司

啟者本公司
威實酒上武公
出實酒來武公
每箱十員
紅頭每箱九員
白頭每箱八員
認角半頭惠為
請七白員罐每
認角半頭惠為
標半每箱八員
頭惠八白箱員
為顧八白箱員
記者員罐九鳥
頭橫堅司

白告險保

啟者本公司代理
駱車火
駱帶毛
駱售發

啟者本公司代理
駱車火
駱帶毛
駱售發

啟者本公司代理
駱車火
駱帶毛
駱售發

啟者本公司代理
駱車火
駱帶毛
駱售發

啟者本公司代理
駱車火
駱帶毛
駱售發

兌發酒杞實威而美荷

啟者本公司代理
駱車火
駱帶毛
駱售發

啟者本公司代理
駱車火
駱帶毛
駱售發

啟者本公司代理
駱車火
駱帶毛
駱售發

啟者本公司代理
駱車火
駱帶毛
駱售發

啟者本公司代理
駱車火
駱帶毛
駱售發

啟者本公司代理
駱車火
駱帶毛
駱售發

局以保護出洋回籍華商經御史潘慶瀾奏奉 諭旨通飭海疆各省一體推廣仰見 朝廷 惠黎元無遠弗屆編氓感頌厥澤同登當經在籍二品頂戴按察使銜江蘇巡撫缺前奏道蘇安籌辦法擬列章程奉 批該部知道由本局奉憲台批准並奉 奏明飭委道臺辦理各在案現經蘇道臺擇定省 太平門外其昌街地方租賃局所開辦俟有成效再行推廣應即出示曉諭俾衆週知爲此示諭閩省出洋貿易華商等知悉爾等須知此次設局開辦係爲保護出洋華商回籍免致留難抑勒起見該商民於回籍到省時須赴保商局報明請發護照回籍以資保衛如有受人欺詐強凌等事即報局轉知地方官認真清理其有婦女幼孩出洋時應由該族長或家長取其保結赴局報明候給護照方准上船以免奸民誘拐抑良爲賤等弊所請設局開辦中不取分文其各宜遵照毋違特示

四續清韓條約 第十三款 兩國師船無論是否通商口岸彼此均許駛往岸上不准私帶貨物惟有購買取船食食用各物均准免稅其船上水手人等准隨時登岸但非該國領事准前內如有因事將船上所用雜物轉售則由買客將應完稅項補交(第十四款)此次所定條約俟兩國御筆批准至遲以一年爲期在韓國都城互換然後將此約各款彼此通諭本國官商備得咸知遵守(第十五款)中韓兩國本國同文此次訂約後日後公牘往來自應均用華文以歸簡易 大清帝國欽差議約全權大臣二品銜太僕寺卿徐壽朋 大韓帝國特命議約全權大臣二品議政府外務部大臣朴齊純光緒廿五年八月初七日光武三年九月十一日(附換約據) 大清國欽差全權大臣夫韓國外部大臣爲互換條約事照 大清光緒廿五年八月初七日一大清國 大皇帝 大韓國 大皇帝所派全權大臣在韓國都城議立和好通商條約茲經兩國 大皇帝批准蓋用 御寶奉 旨互換謹即會同逐一分別恭對繕悉相符毫無差之慮當於本月在韓國都城將以上各件詳照成式互相交換並將互換文憑彼此親行蓋印謹此佈告光緒廿五年十一月十二日 大清帝國欽差全權大臣徐壽朋光武三年十二月十四日 大韓帝國外部大臣朴齊純

新到大班戲 威士頓戲比前更大班所演頭目可觀凡到東方之戲乃本班最大所有男女脚式乃擇選羅羅吧清及阿美等無不名等脚式合班演唱并有大小馬甚多又有演弄德國獅子一隻并虎及各獸內中一虎名鈕乃天下被人所捉最大之虎教練熟習人豈不奇曾於開演蒙該處總督及孟買督憲到場鑒賞茲初到貴埠特在大時後草埔開演數天定西四月廿八號華三月廿九日拜六夜起演 一號位收銀五角二號位收銀三角 蓋布枋位收銀五角 枋位收銀三角 并有分別婦女坐位 夜演無收半價 八點開門九點演唱每拜三拜六拜後演唱戲至八點開門四點開演童子不論各號位日戲均取半價 諸君欲新眼界請即早臨幸勿失此機緣耳此佈 光緒庚子年三月廿三日 威士頓大班戲主人啟

拍賣當舖各物告白 敬啟者茲將西一千八百九十九年九月及十月各當舖所當滿號各物在十元以上者盡行拍賣定西一千九百年五月五號即華庚子年四月初七日拜六在港仔口五十六號門牌本館拍賣 諸君合意者屆期請到是處承買現銀領貨此佈 拍賣人安多年告白 光緒二十六年三月廿四日 英一千九百年四月廿三日

修理兼製造鐘錶告白 特字佈告 諸商翁知悉余現住在土庫街十八號門牌即醫生綬樂樓下精工修理各款鐘錶 寒暑針 風琴 腳踏車 等件修理速竣兼有各款鐘錶金銀首飾并有頂上鐘錶每個二元出售 諸君光顧請詢倫麥汝火車公司 新加坡魯民申公司 務或葛葛兄弟有限公司及嗎加里實打公司便知工精價廉特此佈聞 M. NAIMAN, Watch-maker. 光緒庚子年二月十四日

永年保壽公司告白 竊謂人生世上莫不欲早歲經營廣有金穴銅山以爲暮年享用之地又莫不欲積厚流光遺澤孔長使百歲後子孫孫翁得受其餘蔭若然則人壽保險之設誠不可少矣本公司向設上海等處歷有年所成效昭然中外共見今姑就其大畧言之凡來投保或十年十五年二十年不等期滿後將保費盡數收回并加付有利息如保銀五千者期滿付原保銀五千另加利銀二千五百共得七千五百是爲暮年享用安閑之福也或一測有此賠款亦得爲妻子衣食計所納逐年保費無幾日後即收全款不啻本公司代爲儲積利莫大焉又投保之人來各埠外埠服藥等事亦准其自便無阻礙之理經本公司驗准受保後概憑投保人之重其有不處立付賠款更無有延延之處又投保人已還數年保費或有要事亦可將此保單向本公司支借利息甚廉其最爲便人者尤莫如保小孩一事由一歲起保至十八歲二十一歲每千元保費僅收十元期滿即領回保費利息共計一千六百元以此爲男婚女嫁之資何便如之詳細章程刊列爲一冊惠贈諸君可到港仔口街五十五號門牌代理人處取閱便悉此佈 光緒庚子年二月三十日 英一千九百年三月三十日

移譯續聞 前日報記 皇太后 皇上擇期本月初七日移譯頤和園一帶茲接京友飛函述稱 太后以時事艱難非曠逸之候故在作爲罷論之說不知確否容俟續聞

給太守赴澳實情 昨細詢電局及紅蓮珊太守家屬始知太守於去臘撤差後如醉如癡其家屬求教於西人某某君等處囑往香港等處一遊排悶解鬱故家屬催太守即行去時地方官及電局并無留難情形太守在港住十餘天復遊澳門擬即返滬亦不自知其羈之臨身也錄電報

擄獲靈輿 本月初九日八點鐘江督應制軍乘輿出轅赴先農壇致祭并親行耕藉大禮方出東轅門有未雨前之路忽有一人手持一磚一塊飛拋入制軍輿中竟將轎窗擊破玻璃片片亂墜身傍時幸制軍乘輿後未致受傷扶轎之戈什哈等見之太駭當即飛步將行人捉住由制軍親問數言即交轅門發審處先責一百板以儆時江甯縣戴子和大令聞信飛輿至前請安當將該行人領回縣署以憑訊辦其時制軍親如無事惟命回署另換一轎仍至先農壇主祭畢復扶犁親行 周方伯以下各官亦均按儀注行事畢分道而返聞此違規之人似係揚州口音年約四十餘歲似業手藝者舉動情形亦無瘋癲之疾不知何故斗膽出此也

尋獲石女 石妻譚子留奇跡于塗山石婦避丁 掃與山子秦地 輾轉創夫之貌有可憐神池三縷織女之形石原有偶莫不播美談于千百傳聞事于一時也茲有河南某氏婦生一石女空山抱璞待字十年房捨石扉無人過問自分身非玉女安能偶得金夫惟獨守堅貞雖有不轉矣適有某翁家資累鉅萬繞膝兒孫枝履優遊何曾思及閨房之樂因暮年市櫛服侍乏人欲得一少女以供床前之役又恐枯楊生稊甘蔗萌芽爲身後累乃自出告示尋石女註明住址年約週貼街衢有月老報知某氏喜出望外卜請石田亦有人耕種而遂擇吉委禽焉結縭之夕賓客盈門在賀之者固好一對翁仲佳耦也洞房雙扇華燭四圍翁訂山盟女申海誓三生石上共話前因翁與女亦可謂天作之合矣嗚呼夕牀頭頭女秀色可餐當當年山石原夫真心所結此亦米顛之流亞歟然較之九十倍風流也

痢症在抱 周子迪廉訪曾秉臬閩中於地方 以利弊無不洞悉胸中此次御 命南來於利弊猶曾認真詳察如清道開溝保甲團練等有益民生者無不力爲興辦近又查悉省垣吃食淨潔 且因議由官籌款設局製藥招致上月 適值真憲考校官課之期以致一事難辦計方臻妥善之際廉訪意欲藉此遠選超等數員以將來設局時俾充局員辦理其事至所需經費捐廉或有不敷即移 稅釐司酌撥開款以補不足是故彼都人士聞之咸感廉訪之痼瘼在抱幾於無微不至而無不欲其速成也

黃台攸歸 閩省廈門慶福防慶均係衝繁疲 困苦要缺且均有各該領事軒紫各洋商洋行林林之洋案繁多向例交涉時時有廈門屬同安縣轄相離九十里洋案迭出遇事送縣 斷有各該領事軒紫各洋商洋行林林之洋案繁多向例交涉時時有計未免不均本年正月省城洋務總局陳觀察遂將一切情形稟請制憲拜摺奏咨部立案以資核辦有廈門洋案應歸何處辦理等語結以專責成養廉每處加優發給每年各一千二百兩以資辦公該項員缺由閩省遴補專練通達洋務之員不必由京取放以免 之實有故歸當不致互相詬過矣

商辦設局 昨接瓊海友 遞來雙鯉云去年黎匪起事各處村被焚其蹂躪慘不忍言匪練得力之鄉祇得自爲守衛以過其衝 能守或賊劫除羣醜州城兵力固極單薄所謂各營勇亦屬無多清消 亦惟有積法之禍誠不可以不慮黎匪初爲凶饑所逼不計其謀殺之心軍械缺乏 能大其其茶毒聞黎匪密遣 購辦軍火然省城香港皆難多辦其 亦處私售亦屬寥寥但海面長陸地 亦須嚴密緝拿以防偷運黎匪購辦軍火 滅也

保商設局 設局保商仍屬 天朝新政粵省當經大憲奏明委蘇伯廉觀察辦理已見鈔茲觀察選派紳董數員已於本月開局辦事各商後總局示諭錄報 廣東海防兼善後總局 布政使司丁按察使司吳 兩廣鹽運使司國 督糧道周 爲出示曉諭事照得粵省通商最早海禁大開商民運涉外洋謀生計者實繁有徒其間久客思歸挾資旋里者亦屬不少而內地奸匪通同吏胥百端欺詐致遠人孤立回籍者長途上年福建廈門設立保商

