

報新坡檳

大英一千八百九十七年十月九號

大清光緒廿三年丁酉九月十四日

印六拜禮牌門號二十三第百二號十三百二第街中在設開館本

Printed and Published by Lim Seng Hoon at the "Criterion Press," Nos. 230 & 232, Beach Street, Penang.

與植物大有關係... 設法以救之... 九種種業有嫌其酸... 六畜之食以免遺棄而畜之糞亦可肥田... 年田土產米額數田地共墾六百九十六萬七千四百五十五畝... 七百三十三萬五千三百七十七畝... 也勃然非偶然也我中國今日競言西法... 電通金銀... 十一日本埠西報載英京勞打電音... 該員請英國政府速辦回文宜叙明前議合用金銀之事... 其覺料難蓋英國向例用金今改合用金銀未便若就印度而論... 措詞之間不自相矛盾乎此予所以難於對答也... 意謂現在匯水所以變至如是者皆因印度國家及火車公司... 各國須及早會商使用金銀之事設一善法訂立約章以期挽回金銀大局... 三州府出入款... 英報云西歷九月二十號即華九月初五日三州府總制在議政局會議之時... 款銀三十萬零八千二百零九元比較前一年應加收銀二十一萬七千七百零四元又預計一千八百九十六年份應徵用銀三萬六千一百九十二元... 八百八十一元又計各項開銷共銀三萬九千五百八十八元九角九分... 預計一千八百九十七年份應徵各款銀四萬七千五百三十三元... 七年份各款開銷銀四萬六千六百六十一元九角九分... 預計一千八百九十七年份應徵各款銀四萬七千五百三十三元... 開銷銀四萬六千六百六十一元九角九分... 預計一千八百九十七年份應徵各款銀四萬七千五百三十三元... 九十六年份三州府入口貨約值銀一百八十六萬六千九百三十二元又三州府出口貨約值銀一百六十一萬七千七百五十九元... 二共銀三百四十七萬九千七百九十一元... 西一千八百九十七年份三州府進出口各貨約值銀三百四十六萬六千九百三十三元... 若以九十六年份進出口各貨比較九十五年份之進出口貨則九十六年份進出口各貨應加銀一兆餘元... 西一千八百九十七年份三州府各... 項生理應銀一百七十六萬三千七百四十二元而一千八百九十六年份三州府進出口各貨應加銀一兆餘元... 西一千八百九十七年份三州府各... 七年份上半年生理比較九十六年份上半年生理應加銀五兆三千七百二十七元... 西一千八百九十七年份三州府進出口各貨... 約值銀九十七萬四千四百五十三元若與九十六年份上半年生理比較則九十七年份之入口貨應加銀六兆餘元... 計一千八百九十七年份上... 年入口米穀牲口及各食物等約值銀三兆五千萬元又入口布疋約值銀二兆餘元又計九十七年份上半年出口各貨約值銀七十八萬九千九... 百二十九元其中錫條一項比九十六年份上半年減銀一兆餘元... 西一千八百九十七年份上半年出口各貨約值銀七十八萬九千九... 年約加銀一兆元左右... 西一千八百九十七年份上半年出口各貨約值銀七十八萬九千九... 貨比較九十五年份亦加銀二十六萬四千八百四十元... 九十七年份上半年出口各貨約值銀七十八萬九千九... 又九十七年份上半年出口各貨比較九十六年份上半年出口各貨約值銀七十八萬九千九... 牛禁已開... 前孟買地方牛患瘋病三州府國家權其傳染出示禁止宰割各商人由孟買所屬之直勝實地方載牛來三州府者須將該船駐泊... 口一十四天方准駛入內港... 各官廳及各輪船執事人等均須加增月報登報報復據西報載稱本埠每年有牛患瘋病者約有百餘頭... 本埠核算司每年增修六百元新加坡輪船稅政司每年增修六百元此足見英廷之待各官為不薄也

閱報聲明... 全年者銀十元六個月銀六元閱附張者全年銀五元六個月銀三元外埠全年銀十二元零沽每張五占至於刊印告白者第一日每字一占第二日每字半占字多及長刊者另議再本館所登來札原擇其有益世道人心者亦須無礙於人並寫實得里而後始錄諸君來札當為見諒至來稿登與不登均不能將原稿收回此佈... 本館主人白

墨紙招售... 本齋親向英京精選頂上各色墨水藥墨并厚薄五色紙業經寄到評定價目隨時發兌本埠暨外州府... 神商如欲購買或 俯臨函商或寄信前來敝齋定當從廉售賣特此佈 聞... 大清光緒二十三年五月初日... 點石齋主人謹啓

天南妙筆... 天地間色色皆堪播為翰事而善翰者尤能繪會入微通神盡態丹青點綴淡成宜如吳生之山水黃筌之花卉邊鸞之羽毛巨古及今掛人齒頰茲有 傅采臣先生者福建人也揣摩畫法二十餘年凡山溪林木花鳥蟲魚兼擅其勝來遊檳嶼寄寓於王庫街集商公所 諸商翁有珍畫之癖者出箋面求可也至 先生所定筆金彙登第四號告白內以供 清覽... 大清光緒二十二年八月十七日... 本館主人暨執筆人全啓

論上下阻隔之弊... 天地之所以致泰交君臣之所以臻上理者其道不外一曰上下通而已矣天地通而後四時行萬物生焉君民通而後百族洽庶務成焉蓋上天下地一有閉塞四時盡成冬令矣萬物由生上君下民一有阻隔百族各挾異心矣庶務曷由成今以中國疆土之廣物力之盛人材之多五洲萬邦推為巨擘羣策羣力以致富強威四海也似皆在人意中事詎曰難能况乎近年以來 朝廷屢念時艱加意於訓演製選開採諸事宜不分畛域擇善而從一歲之中糜費金錢至數千萬尤宜於無弊不革無利不興成庶務而臻上理今日其庶幾乎然而一切新法果能實事求是者誠覺寥寥焉其罕觀即如水師船械尤為目前戰守之要自經中東之役始知其未足深恃嗚呼軍事崇效西人仍事事不違西人論者推究弊端謂中國一舉一動大半誤於因循二字斯言是也然猶僅窺皮毛未能直抉病根也蓋今日中國病根之所在亦可以一言蔽之曰上下阻隔而已矣夫中國在數十年前承平既久文恬武嬉居官者以揣摩為工處事者以奉行塞責為有人養生不振前此中國徒以積習太甚人不知兵以致外交甫成內寇旋起蔓延及於十餘省搜剝迄於十餘年費盡氣力始底肅清此則因循二字有以誤之也髮捻蕩平後秉鈞諸老非復往日模稜之輩各挾厲精圖治之心於是奏設船政政練水師奏興礦務孜孜然惟日不足將用西人之長而還禦之靈昔阻隔之流弊至此庶幾一洗不謂積日累月仍不能與彼並駕齊驅則非人材物力之不相若上下不通故也所謂上下相通者若何曰吾觀泰西風氣制度俱非中國比即其船械之靈捷器用之精巧亦不過習俗相尚專攻者夥技藝之事究非道之所重彼之所以稱富強而橫行海內者要得力於君民一體為多蓋彼國之法分建議院廣置議員四民不其分別君相時徒行於道路間無異平人至於官商更為平等因之下情得

錄目... 論上下阻隔之弊... 英電譯登... 取璋瑣壳... 招辦各碼... 太守判禁... 達島仙踪... 比較金數... 掘地得佛... 腳車來數... 請復舊例... 復回原碼... 官場消息... 定期會議... 嚴拿闖姓... 補叙兩船... 連丁西科中國各省鄉試題目... 日人患病... 各行告白... 套... 各貨行情

英電譯登... 取璋瑣壳... 招辦各碼... 太守判禁... 達島仙踪... 比較金數... 掘地得佛... 腳車來數... 請復舊例... 復回原碼... 官場消息... 定期會議... 嚴拿闖姓... 補叙兩船... 連丁西科中國各省鄉試題目... 日人患病... 各行告白... 套... 各貨行情

取璋瑣壳... 招辦各碼... 太守判禁... 達島仙踪... 比較金數... 掘地得佛... 腳車來數... 請復舊例... 復回原碼... 官場消息... 定期會議... 嚴拿闖姓... 補叙兩船... 連丁西科中國各省鄉試題目... 日人患病... 各行告白... 套... 各貨行情

招辦各碼... 太守判禁... 達島仙踪... 比較金數... 掘地得佛... 腳車來數... 請復舊例... 復回原碼... 官場消息... 定期會議... 嚴拿闖姓... 補叙兩船... 連丁西科中國各省鄉試題目... 日人患病... 各行告白... 套... 各貨行情

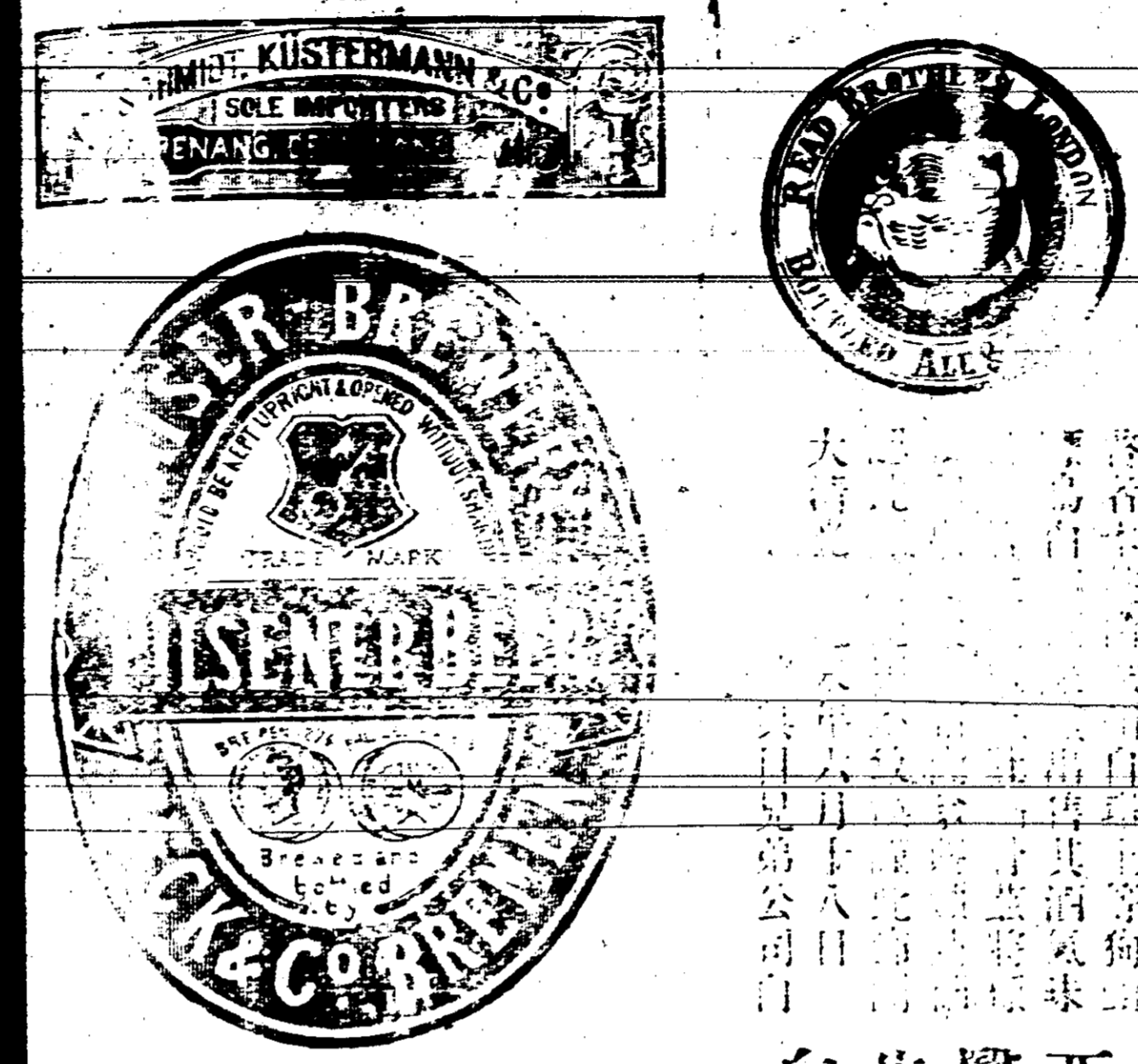
太守判禁... 達島仙踪... 比較金數... 掘地得佛... 腳車來數... 請復舊例... 復回原碼... 官場消息... 定期會議... 嚴拿闖姓... 補叙兩船... 連丁西科中國各省鄉試題目... 日人患病... 各行告白... 套... 各貨行情

達島仙踪... 比較金數... 掘地得佛... 腳車來數... 請復舊例... 復回原碼... 官場消息... 定期會議... 嚴拿闖姓... 補叙兩船... 連丁西科中國各省鄉試題目... 日人患病... 各行告白... 套... 各貨行情



本號採辦各項西藥料出兌並製
上好止咳藥水
上好生肌藥水
上好止血藥水
上好止痛藥水
上好化痰藥水
上好清熱藥水
上好解毒藥水
上等白濁藥水
上等冷熱藥水
上等更有各項西藥
及製成各項西藥
水均係西藥料製成
如有病者請到本號
法當格外克己以公
英一千八百九十六年五月廿六號
凡禮顯公司大藥房謹白

狗頭標蜜酒 鎖匙標蜜酒

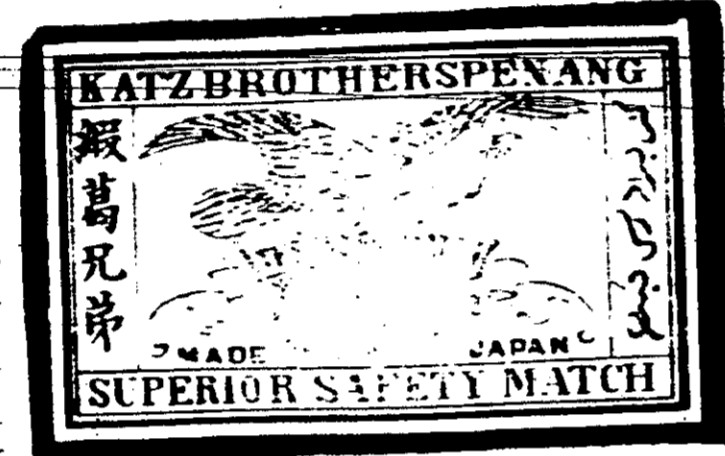


本號承辦各項西藥料出兌並製
上等白濁藥水
上等冷熱藥水
上等更有各項西藥
及製成各項西藥
水均係西藥料製成
如有病者請到本號
法當格外克己以公
英一千八百九十六年五月廿六號
凡禮顯公司大藥房謹白

石齋告白



裁紙各樣器具有
花邊鳥獸等件如
排印一切大小文
印書籍紙牌單件
兌酒巴不各款失
精良款式雅緻價
到各款信紙信箋
如有 賜顧者可
寄不悞此佈
光緒丁酉年正月
檳城點石齋白



大英一千八百九十六年五月
十九號 檳城兄弟公司啟

委實杞酒



代理人萬榮號謹啟
客百

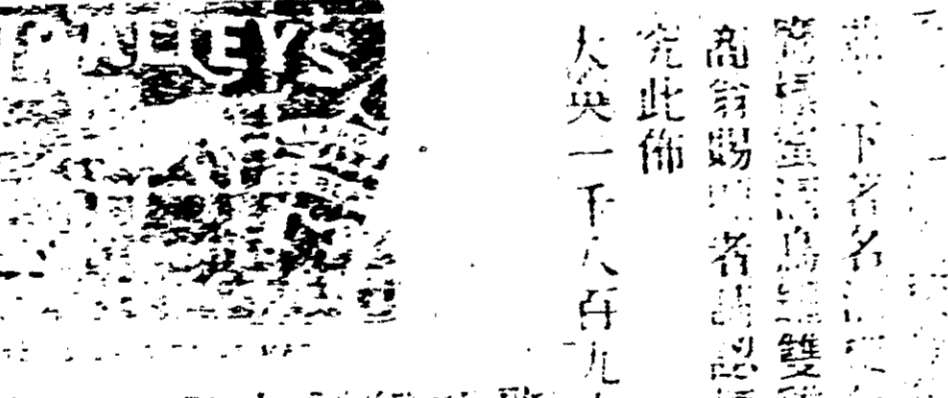
葛士油

凡英荷屬埠無不交口稱揚且鐵匣柴箱
有油棧在井水港以便駁船牛車上落
諸君惠顧請至士庫街四十
號如蒙 賜顧者請至士庫街四十
號如蒙 賜顧者請至士庫街四十
號如蒙 賜顧者請至士庫街四十

光緒丁酉年正月
檳城點石齋白

WHARF WASH

新到 狗標 頂上 洗淨 污穢 消除 疫氣 藥水



大英一千八百九十六年九月十號
夏里公司謹啟

電報部發賣

大清光緒丙申年三月十五日
齊主人白

順陽號馬車店



啓者本號自英一千八百七十六年開張迄今二十餘年精造各款馬車發兌並代為修理概用頂上柴料漆料油料鐵器車皆用上好織造其用輕而耐久其價較別廉宜所以遠近馳名銷售甚廣倘蒙諸君賜顧請移玉至吊橋頭第三百二十號門牌相商此佈
乙未年六月十八日
本號主人張如明啟

清涼水出售

THE A. P. K. BOTTLING & TREATED WATER PENANG.

啓者本廠由英京採到頂上機器延請英人名手精製 南文力 兼水 苦水 漱打及各色水均有製便氣味清香 諸君賜顧祈請嘗試便知言之不謬也此佈 茲將代理人列左港仔口興利號 土庫街成振號 土庫街廣福安號大罐激打水每勞七角其餘各色水大罐每勞八角 乙未年六月十八日亞枝莫堅禮里白

王帽標麵粉



啓者本銀行自西一千八百二十四年在和國開設計于今垂七十餘載矣當開創之始實係老資本三十萬五兆七十八萬三千盾另有公積存款二百四十萬四千一百六十六盾四十五仙半仍復分兩支以便宜諸君滙兌茲特列之以備衆覽計開里汶 知牙 必佳郎眼 吧沙老安 則在加勝吧支行英京交有連大銀行承辦一切本埠及在暹羅街門牌一號 諸君賜顧者請到土庫街本公司相商價甚廉宜此佈
英一千八百九十六年亦不里廿一號
檳城代理人先得得岩得里公司啓

和順小公銀行告白

啓者本銀行自西一千八百二十四年在和國開設計于今垂七十餘載矣當開創之始實係老資本三十萬五兆七十八萬三千盾另有公積存款二百四十萬四千一百六十六盾四十五仙半仍復分兩支以便宜諸君滙兌茲特列之以備衆覽計開里汶 知牙 必佳郎眼 吧沙老安 則在加勝吧支行英京交有連大銀行承辦一切本埠及在暹羅街門牌一號 諸君賜顧者請到土庫街本公司相商價甚廉宜此佈
英一千八百九十六年亦不里廿一號
檳城代理人先得得岩得里公司啓

頂上魚標



啓者本公司代理英國保險公司資本銀三百萬鎊專保屋宇棧房貨物家私等件無不周備之價極廉不測賠償迅速 諸君賜顧請至上庫街三十五號門牌本號面議保費極廉特此佈聞
乙未年六月十八日
代理人叶亞公司謹啓

保險廣告

啓者本公司代理英國保險公司資本銀三百萬鎊專保屋宇棧房貨物家私等件無不周備之價極廉不測賠償迅速 諸君賜顧請至上庫街三十五號門牌本號面議保費極廉特此佈聞
乙未年六月十八日
代理人叶亞公司謹啓

荷蘭美而委實杞酒發兌

SPECIAL RESERVE SANDHAYNS BUTTBY & CO. 啓者本公司由歐洲運到上等荷蘭美而委實杞酒久已馳名諸君凡欲採辦者請到本公司面議保費極廉特此佈聞
乙未年六月十八日
代理人叶亞公司謹啓

鐵管放水筒

啓者本號有頂上大小機器鐵管及水筒放水筒出售貨物價廉童叟無欺 諸君賜顧請到本公司面議保費極廉特此佈聞
乙未年六月十八日
代理人叶亞公司謹啓

保安廣告

啓者本號代理德國保安公司資本銀六百萬鎊專保屋宇家私棧房貨物等件之虞倘有失慎賠償極快諸君光顧請移玉到土庫街第廿三號門牌集安號樓上面商價甚相宜此佈
光緒乙未年六月十八日
代理人智得岩得里公司謹啓

代理芳名

啓者本藥房專代理西法真傳藥劑中外國藥並鑄火漆等無不精細花邊精工能照稿面刊像蒙諸君光顧請到漆木街尾呂宋禮拜堂對面門牌七十七號相商價甚相宜此佈
乙未年六月十八日
本館主人許永興 理事人勿那全啓

巧問世

啓者本藥房專代理西法真傳藥劑中外國藥並鑄火漆等無不精細花邊精工能照稿面刊像蒙諸君光顧請到漆木街尾呂宋禮拜堂對面門牌七十七號相商價甚相宜此佈
乙未年六月十八日
本館主人許永興 理事人勿那全啓

西醫藥房

啓者本藥房專代理西法真傳藥劑中外國藥並鑄火漆等無不精細花邊精工能照稿面刊像蒙諸君光顧請到漆木街尾呂宋禮拜堂對面門牌七十七號相商價甚相宜此佈
乙未年六月十八日
本館主人許永興 理事人勿那全啓

西醫藥房

啓者本藥房專代理西法真傳藥劑中外國藥並鑄火漆等無不精細花邊精工能照稿面刊像蒙諸君光顧請到漆木街尾呂宋禮拜堂對面門牌七十七號相商價甚相宜此佈
乙未年六月十八日
本館主人許永興 理事人勿那全啓

西醫藥房

啓者本藥房專代理西法真傳藥劑中外國藥並鑄火漆等無不精細花邊精工能照稿面刊像蒙諸君光顧請到漆木街尾呂宋禮拜堂對面門牌七十七號相商價甚相宜此佈
乙未年六月十八日
本館主人許永興 理事人勿那全啓

檳城新報

大清光緒廿三年
丁酉九月十六日

以上連上德得以下宜凡百情形俱不聞有諱飾矣曰可則與之衆曰否則革之君民無所壅斯利弊無所滯矣中國則不然 九重之尊既宜深居簡出即出也亦必清道警蹕變衛森嚴此為相傳之體制有斷不容簡畧者矣若自樞宰以至佐雜邸署之地似宜多接賓客以資詢考乃以治下士民投刺承簿亦須俟傳請而後得見卑官如是貴者可知此上下不通之小者也言其大者如國家奏事之例除科道本列言職外京員則五六品堂官以上外吏則司道以上俱准專摺言事今京員之伏闕陳疏者尙時見於邸鈔中外任各官惟督撫循例奏報他若藩臬奏摺除到任謝恩而外從未一見糧巡各道例但准奏事而不准專摺謝 恩者更不必論矣夫以二三品大員猶不能徑達 朝廷此其為阻隔也何如 深宮雖其聰明而蒙蔽至斯問何由宣上德而達下情乎然則求今日中國所以自強之道亦惟破成規開言路周諮博詢力通輿人材藉以洽百族而成庶務庶幾得之若徒鑿因循之弊而動講西法以求振作仍莫必其有功也

英電譯登 ○十二日日本埠西報載十一日東京打電音速英京口日報云風聞英國政府擬定照覆美國文牘意謂 一准英商銀行存款五分之一 一准各項使用美金至五磅之多者堪以銀圓抵額按英國向例以銀圓抵金極多限至兩磅為止今准以銀抵金至五磅之多是與向例比較顯溢三磅矣 一准印度鑄銀局仍舊開鑄 惟該文牘約至月底結楚即行照覆該報又云覆文所言雖只數語而英廷尙有另訂使用金銀章程以保衛倫敦蘇格蘭島阿爾蘭島及印度等處該電又云辰下英京太晤士西報代各商人向英政府請發新訂合用金銀章程為刊入報章之用該電又云昔法美兩國亦有設立使用金銀章程等語今英國新訂合用金銀章程未知與法美兩國能否符合耳

比較金數 ○英報云美國亞勝加屬之德倫奈亦地方所挖之金寄往紐約經美國政府派人試驗據云該處所挖之金與舊金山所挖之金比較則該處金色稍遜若即價目而論則該處之金視舊金山之金每安士宜減價一元云

掘地得佛 ○英報云印度所屬之知沙馮夏勝野地方有三寶佛寺一座寺前有一大塚查該寺當印度王灣底士年間所建計至今已歷二千有餘歲矣其間與廢盛衰幾經更易月前住持僧欲資修理令各工人開掘挖溝至一十英尺零八寸之深現出白石佛像一尊高七英尺二寸雕刻精工尙無剝落又挖數尺復有青石一片計直長廿一英尺六寸該僧遂將石佛石片設法扛起安置石佛於石上供奉正殿之中見者無不合十起敬

脚車來數 ○聞西歷一千八百九十四年英國運來實得力三州府脚車共值英金二千六百一十五磅 西一千八百九十五年運來脚車共值英金二千七百九十磅 西一千八百九十六年運來脚車計值英金七千一百八十一磅 據此足見英國脚車來數實有增長增高之勢然又有美國脚車載來銷售則英人此項利權不免為其所奪也

運官詛咒 ○聞西例服官之人當蒞任之日均須詛咒明心如總制則向總制官之前詛咒若總制官則向總制之前詛咒更有下吏隨便向長官之前詛咒此習相沿非一日矣不謂暹羅國亦有行之者昨據友人從暹羅來者述云月前進地有新任之官數員皆在曼谷都城詛咒然後履任視事據此足見暹人亦以詛咒為通例也

取璋瑣瑣 ○象因齒而被焚蚌因珠而受割天地間惟最有用之物其召禍為最烈若璋瑣之壳文理鮮明鑲配器具首飾別饒一種大觀故璋瑣因壳之故亦不免遭貪人之毒手耳茲聞西廊地方產璋瑣其夥大者如蓬露香上有鱗瑣資作器該處土民設法捉捕既捉之後熱火烘之瑣瑣因熱氣所迫脫壳而出其內身只有薄皮亦能走動該土民取其鱗甲將其內身放生水國歷數閱月瑣瑣復生厚甲該土民仍用前法捕取說者謂土民之太忍矣

請復舊例 ○聞向例吡叻打地方各官辦辦公人等除辛束外每月每戶元加領津貼銀一十五元其所以加領津貼者因離市太遠各物運到該處加增運費則物價必昂自開築鐵路之後各貨物轉運捷其價值與市面相去不遠該處國家遂將此例汰去近月以來金價異常騰貴而百物價目與金俱漲該處辦公人等復請國家援舊例每百元加津貼銀一十五元等因未知准與否否有續聞再述

復回原碼 ○華商李士捷前向柔佛國家承辦餉碼限期未滿被柔佛蘇丹威屬調回該碼茲據新加坡友人來檳述云現柔佛國家已將原處餉碼發交李君照舊承辦

官場消息 ○聞本埠陸路帶兵官華加申於西歷十月六號即華九月十一日往拜法國戰船之管駕官○又聞本埠參政司於西歷十月七號即華九月十二日亦往拜該船管駕○本埠浮羅太守辛打士調補新嘉坡輔理華民政務司之缺茲聞辛君於西歷八月二十八號即華八月初一日接篆視事○又聞本埠兩按察司於西歷十月一號即華九月初六日附搭英國借沙里恒郵船前往新嘉坡會商

劫物斃命 ○昨有友人從檳嶼來者述云望加里人甲乙丙三名向住檳嶼我園之安榜地方以駕牛車為業頗有贏餘西歷九月三十號即華九

閱報聲明

昔者本館新開紙貨價目自西歷六月十一日起全埠各埠均一律照舊每份銀六元閱報者全年銀六元閱報者半年銀三元外埠全年銀七元半年銀三元五角凡有閱報者請向本館或各埠分館接洽可也

白者第一日每字一占第二日每字半占字多及長刊者另議再本館所登來札原擇其有益世道人心者登之其有謬誤者概不登載其有謬誤者概不登載其有謬誤者概不登載

人並寫真等語而後始登者自來札當為見諒至來稿登與不登均不能將原稿收回此佈

本館主人謹啟

墨蹟

本館新購各色墨水藥墨并厚薄五色紙業經寄到評定價目隨時發兌本埠暨外州府一紳如欲購買或 備函面商或寄信前來敝館定當從廉售賣特此佈

大清光緒二十三年五月初日

點石主人謹啟

天南地北

天地間色色形形皆堪播為翰事而善繪者尤能繪會入微通神畫態丹青點綴遠近咸宜如吳生之山水黃筌之花卉邊鸞之羽毛百占及今掛人齒頰茲有 傅采臣先生名福建人也精學畫法二十餘年凡山水林木花鳥蟲魚等類其勢來遊檳嶼寄寓於上庫街集商公所 諸商翁有珍畫之癖者出箋面求可也至 先生所定筆金費登第四盤告白內以供 清覽

大清光緒二十三年八月十七日

本館主人謹啟

富國強宜開礦說

嗟乎五洲萬國其類弱而不振者莫中國若矣欲強而振之強其要莫先於富國於是謀富者抗手而商務工藝農桑開鐵路倡銀行此富國之策也雖然天地有自然之利可為國家無窮之用我中國竟棄之而不知其利者則如礦是夫中國疆域之遼闊為五洲萬國冠上壤之膏腴亦為五洲萬國冠其間若金之礦產銀之礦產鐵之礦產銅之礦產煤之礦產不可以數計取不禁用不竭是以富國之利莫過於此若無此則其利之不足為富國者已可知矣昔年有美國人名哇爾特者名礦師也游歷中國五年之久足跡遍十五省之遠到處詳察得中國煤礦以當時而論是數四千年之用而三江兩湖礦產尤佳倘採之鍊之能得善法則製鐵甲造鐵軌無事講諸外洋而西國之利權必為所奪又西報比利時外部咨其議院謂金銀銅鐵錫五金之礦中國最多煤產尤十倍於英總計十二萬七千方里而英人亦近有德人游歷中國曾過山東等省探悉礦產極富煤產尤多李提摩大時事新論又謂山西礦產曾德人探悉者已可見鐵煤之礦品居最上多至三十餘萬英方里總觀諸語則言人人殊而中國礦產之富也西人所稱羨者已可見矣乃西人此論已發之於數年前而中國曾不覺因循苟且使使其富於地而不謀謀於之方若使早為之圖則國用以充生民利賴 國家必不至於貧弱如是則何自中自一役之後洋債日重債款無從 歸還空虛司農何能言以推廣之利 國家轉貧為富之大業亦未始不基於此也嗚呼惜者上以是求而下以是為應雖前者 朝廷開辦鐵路開礦一事為富國之本通諭各省督撫將軍督撫等察各省情形酌度辦理其奏調探礦者則有安徽太澗之大石等開礦一事為富國之本通諭各省督撫將軍督撫等察各省情形酌度辦理其奏調探礦者則有安徽太澗之大石等各堡莊煤礦江西贛州吉安廣信饒州萍鄉等處各煤礦湖南永樂永州二州之礦苗新疆和闐之舊金礦四川雅州各

錄

- | | | | | |
|---------|------|------|------|------|
| 富國強宜開礦說 | 西班牙電 | 罷工要電 | 共致電電 | 德意海軍 |
| 捐款購書 | 官紳合選 | 議創鐵路 | 文正出續 | 益傷報荒 |
| 疫癘查與 | 鄂絲得利 | 鐵路得人 | 日本風災 | 巨濟忽來 |
| 查崗抽稅 | 租商叫局 | 法蘭功牌 | | |