

本館新聞除禮拜外每日出版一
本外埠均可函致本館取
閱如外埠閱報加寄費不
也除日報外另刊送外復不
惜工本從英國採辦釘書裁
紙各機器以待與各官紳
刊印書籍單件並有英國各
體活字及各式花邊等延有
西人排印工藝甚精所有中
印文字均能刊印並有石版
印字大小機器均用精工刊

第五千六百八十四號

申報

(號七第牌門口虱邑舊在設開館本)

印工級絕倫直延有文士書
寫各體文字現由上海購到
各種書籍出售其書目另行
刊佈所有各項價甚相宜再
本館所登來札原擇其有關
世道人心者附登否亦須無
礙於人而後始錄其有謾罵
成文以及支離費解者概不
登錄嗣後諸君來札尚祈
自諒更須寫真爵里而後敢
登但來稿登與不登均不能
將原稿收回也 本館謹白

庚子十月初五日

大英一千九百年十一月廿六號禮拜一 (一拜禮號六廿月一十年百九千一英大) 仙靈字每日自白告做五版每張售錢五文每月

延工告白 ○啟者本館刻欲僱釘裝簿册工匠一名其人必須精於此道方能稱職有欲充此役者可到本館寫字樓面商一切便得此佈 本館謹啟

本館告白 ○啟者現在時事紛紜一紙報章莫不人思先睹報章來登豪諸公賜書獎勸因之源源購閱感佩方深特是近來工伴更有紛更則所派報章不無遺漏茲故特為佈告倘有此等情弊務望諸君馳函指示俾得戒飭諸伴立行補送以重報務以答隆情是所切禱此佈 本館謹啟

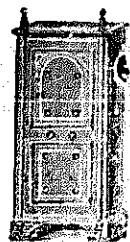
增僱手民 ○啟者本館刻欲增僱排華字手民數人有能充當此役者即到本館面訂便得特此佈聞 本館謹啟

論中國不宜再創裁兵之議

自北方不靖內訌外侮相逼迭乘各省督撫詳籌防禦之方知非大振三軍不足以張國威而摧狂醜而又苦兵力單薄無以為折衝禦侮之資於是委員分投各處招募精壯編列戎行上自省垣下至郡邑備軍械製號衣訓練而部勒之一營之中由統帶以迄哨弁凡若干員教以陣圖齊其步伐汲汲焉皇皇焉豈不日如火如荼將此為干城腹心之寄哉乃或前敵稍懈或臨陣潰散或留帶於中路或扼守夫巖疆安危既別生死隨之雖其間有幸有不幸而威尊命賤則固無日不懷懼於心也西法士卒入伍定以若干年未滿期者不隨裁撤故士皆樂於用命遇有戰事能收殺敵致果之功中國則不然承平時綠營兵額本屬無多一遇變起非常不得不招募以助防剿之力迨事定即酌給資斧次第遣歸當會文正公肅清髮逆時內亂既靖外患未深故雖撤伍歸田而寰海鏡清得免鋒鏑之禍者二十餘載自甲午年日高一役創深痛鉅當軸者不思臥薪嘗膽憤憤為雄反以償款難籌嚴徵裁兵以致防軍不敷布置匪徒無所顧忌近年來鬧餉需幾何哉而亂出外藉為口實要挾多端幾費調停始得賠償了事試問各處所賠之款其能盈於所節昏庸謬戾之王大臣要亦未始非當日倡議裁兵者有以致之也然戰局不能久持和議必將有定今者慶王李相既奉全權之命與駐京各使盤旋周旋重修和好若何定議雖難預知惟即此賠償兵費一層恐中國已有無從籌措者前年日本賠款不過二百三十兆此次數更逾於日本其將何以為把注之資故憂時之士已逆知不久必將有議及裁兵者夫當此國庫空虛餉源支絀權宜之策其勢固不得不然然亦思中國之日即於貧弱皆由車威不振所致乎且有事則使之戮力行間性命有所不顧無事則遣歸田里凍餒一經煽惑旬結即足為患地方若再益以散勇遊兵恐天下從此更將多事內憂未戢外患愈深至此而始悔謀之不臧晚矣鄙人蒿目時艱憂心君國曠論目今大局竊以為今日償款之鉅誠在意計之中特煩之國帑則不可不捐之神富則可稅之商民則可沒貪墨官吏之私財則可至欲減兵餉以充此款則萬不可何則兵雖裁減所節餉銀有限而隱患必至無窮甲午之後前軍可鑒矣至慮餉需莫繼或酌汰老弱亦須持之以漸不可如前之操切圖功夫惟兵強方能立國方能衛民亡羊補牢此其要也願衰者勿視為無病之呻吟則幸甚矣錄申報

上諭恭錄

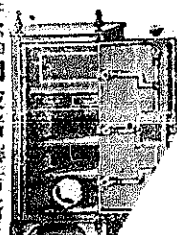
○九月二十二日奉 上諭此次肇禍諸臣縱庇拳匪開釁友邦貽蒙宗社前經降旨分別懲處現在京畿一帶拳匪尚未淨盡以致地方糜爛生民塗炭思之實堪痛恨若不嚴加懲治無以服天下之心而釋友邦之憾端郡王載漪著革去爵職并已革莊親王載勳均暫行交宗人府圍禁俟軍務平定後再行發往盛京永遠圍禁已革怡親王溥靜已革貝勒載瀅著一併交宗人府圍禁其餘業經革去爵職者閉門思過輔國公載瀾著停公俸降一級調用都察院左都御史英年著降二級調用前協辦大學士吏部尚書剛毅派往查辦拳匪回京覆奏語多縱庇本應從嚴懲處現已病故著免其置議刑部尚書趙舒翹查辦拳匪次日即回未免草率惟回奏尚無節詞著軍職留任已革山西巡撫毓賢在山西巡撫任



嘗思衛生之道所最要者則惟儲蓄其次則惟銀兩然必須有以善藏始無意外
此本行鐵櫥所以為 諸翁之所共賞也啟者本行所沽之鐵櫥久已馳名於東
方一帶而於叻坡則聲名尤著至本行沽賣此等鐵櫥已有三十年之久其製
造固得能耐火且其鑰匙甚妙斷非盜賊等所能開計其櫥全身均用鐵製成
並無雜以木料且其櫥自前
至今均為一式堅固並無有
優劣之分至於各櫥大小不
一而價值則約一百元至四
百元凡用之者可保其不礙

發銷即遇意外火災要亦無所損壞是以本行之鐵櫥實為叻坡諸商所喜購
而本行每年所沽亦殊不鮮茲特為之錄佈倘 諸君有惠顧者請即 玉臨選
購為盼 大英一千八百九十八年正月一號

大清光緒二十三年十二月十八日



明嗎也洋行謹啟

三 酒 品

啟者本行督辦歐洲馳名三品洋酒來叻發售
其酒係白頭款式發售有年沽飲 諸君莫不
稱其香爽最近有無恥之徒假冒本庄三品酒
款式以圖魚目混珠情殊可恨嗣後 諸君購



買本行白頭三品酒者請細認本號牌之內
有小紙包頭註明華字新嘉坡明嗎也公司
者始真若無此字樣即屬假冒請為細認特此
佈告 大英一千八百九十八年正月一號

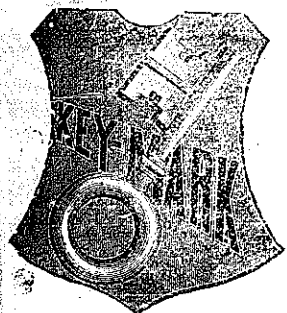
明嗎也洋行謹啟



啟者本行向由英國督辦各
種美酒來叻發售久已遐邇
馳名茲復由英新辦到頭爾
士斗雲字號之狗頭票烏密
酒到叻應沽此酒香美異常
不惟飲之可口且能保養精
神調和血氣常飲令人不生
疾病誠酒國中上品也 諸
君光顧應細看以上所列之
狗頭標庶不致誤且價甚相
宜倘 諸君有欲沽飲者請
至本行取用可也此佈
英一千八百九十八年正月
一號 光緒廿三年十二月
十八日 明嗎也洋行謹啟

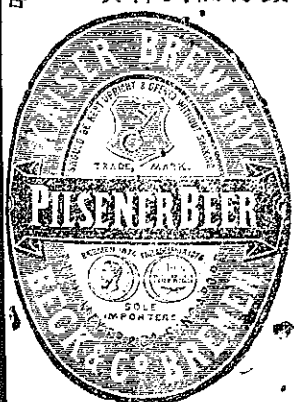
客發酒池萬標窠蜂上頂國法

啟者茲本公司親由法國督辦頂上好萬蘭池酒來叻發
售其酒清香濃郁醇厚異常飲之誠可令人長血氣壯筋骨
悅顏色妙美無窮今市上所有萬蘭池酒無有出其右者
誠佐饌中
之妙品也
能此酒向
准本公司一家沽出餘無別家出售 諸君光顧請細認蜂
窠標頭為記並細辨香味方不致誤價甚相宜倘有剽份之
弊者祈早移玉 惠臨購買是幸
大英一千八百九十八年正月一號 明嗎也洋行謹啟



啟者本行由歐洲辦到上等啤酒來叻發售其酒甚佳茲將標頭
印出 諸君光顧祈為細認免致有誤近聞有無恥之徒假冒本行
鎖匙標密酒出沽希圖魚目混珠最堪痛恨今本行再行核定於酒
樽木架內加鐵絲鎖匙形以示分別倘 諸君有知何人假冒請到
本行報明即酬花紅銀二百大元經官訊定即能給發斷不食言再
此酒不能販往 加勝巴 三寶壟 泗里末 望加錫 檳榔嶼
日理等處其餘他埠均能運往並此佈聞
大英一千八百九十八年正月一號
光緒廿三年十二月十八日

明嗎也洋行謹啟



名不虛傳 ○鄭桂芸先生前經湯廣生主人登報稱云此師乃學之名醫也余妾本年五月染癩毒之症自治不效後延與桂芸診
謂初由驚恐而成則發此症迨蒙發藥立期全愈重云余妾有孕數月斯時可疑因余妾連停十年未及有孕况乎今日耶再別請醫診驗或
云癩毒或說怪胎惟是桂芸堅稱正孕更兼用麻黃忍冬牛黃等乃犯胎之藥而胎竟不墜迨至前月確添一男昨已彌月付思有此能醫較之
華佗何異特將此情告與諸君知之名醫今遷寓二馬路丹山鳳巖園對面併此佈告 光緒廿六年九月廿三日 廣昌號蕭秉南謹啓

吉舖出稅 ○茲有吉舖一間坐在架冷橋馬鞍窩內門牌七百九十五號如 諸君合意者該租銀請至面議此佈
光緒二十六年九月二十八日 劉瑞謹啓

工部局告白 ○啓者茲本局所估一千九百零一年本坡工部局界內各屋全年屋稅以便抽取門租者經已估明立册其册現列
出存於拋球場畔本局寫字樓內以便償稅之人到爲查看除禮拜外每日均可到本局寫字樓內觀看而本局諸員當於一千九百零一年利心末
月廿一號即華十月三十日禮拜五下午三點半鐘在本局寫字樓內會集以便聽斷償稅之人來訴所估之價或有不公之處倘逾此期即將
其册止結又凡欲訴所估門稅有不合之處者務當具字於所定聚會之日至少十四日之前付寄前來通知或至是日前來當堂訴辨以便將
册再行更正均無不可特此佈告 英一千九百零一年十一月十五號 工部局司理人波儿刺士奉命謹啟

豐源公司告白 ○啓者本公司之 豐盛 豐裕兩輪船刻定每期往香港直透汕頭廈門等處至于 豐遠第一 豐美兩船每期
則往香港先抵廈門後到汕頭諸 商號有欲附貨搭客者請早 玉臨可也特此佈 聞
大清光緒廿六年九月十八日 豐源公司謹啓

工部局告白 ○特此通知茲照一千八百九十六年所定第十五條之三十五章及三十七章及一千九百零一年第十條修改律章茲因
本坡工部局在新嘉坡第二段即大坡地段人員李浚源於一千九百零一年利心末月三十一號照例粘圖告退欲於利心末月四號即華十月
十三日禮拜二在新嘉坡拋球場畔工部局之寫字樓內再行公舉局員一人以代李君之任其投票時候定於是日上午十點鐘起至下午四
點半鐘止其票紙可於投票之日由各入票之人至收票之處向總理收票之人取討每人應給一紙然照議定之律章凡諸選稅之人如欲公
舉局員須以有價租稅者二人先行立書列舉一人舉之一人而之而該公舉字當於利心末月廿六號禮拜一以前付交工部局寫字樓然該兩
人須有公舉之權可以公舉該段之局員者可至欲公舉局員之格式紙可向工部局司理人處取討便得而本局總理人員當於利心末月
廿八號禮拜三由下午二點鐘至四點鐘在拋球場畔本局寫字樓內靜聽裁奪凡諸人有前來告訴所有入票公舉之員來有不合之處否以
憑核辦特此佈聞 大英一千九百零一年十一月五號 新嘉坡工部局總理人然直奉命謹啓

大英欽命新嘉坡輔政使司 爲招人開設典肆事照得本坡國家欲招人開設典肆一間由雪勿里芝路之勝峇街起至模實得力止以
上地段准其開設其餉期係計至本屆當碼期滿爲止爲此示仰商民人等一體知悉汝等有欲承辦者可於一千九百零一年利心末月一號
以前入票投交本署以憑選擇票內須自聲明每月願繳餉銀若干其餉項須於每月一號償給上期并以一調月餉銀作按票之格式可
至總巡捕官寫字樓內取討該寫字樓內并存有准開該肆之圖式以便諸人查閱各宜踴躍切切特示
大英一千九百零一年十一月九號 大清光緒廿六年九月十八日 示

新到新金山良馬 ○啟者本廐近由新金山辦到良馬一隊大中小匹俱全中有紅馬一對前者歷經相賽奪標十三次之多其標現
俱存於本廐寫字樓中以便 諸君查閱又有善馳名馬及男女女所用御車之馬甚多此次辦到各馬在新金山時均經教練馴熟或貧騎坐或
御車輛均甚合宜且均壯盛異常一經購得即能任馳騁凡有採購者本廐可以爲之具保諸君合意向懇 移玉惠臨爲盼
西一千九百零一年十月二十五號 下勿南馬廐謹啓

慕娘有限公司告白 ○啟者本行在叻代售歐洲牙力名廠所製之機器乃係天下最美最廉之物該廠各機器均可保其所用鐵料
等俱爲頂上之品如本行所代售十二匹馬力之機器每副僅計二千零四十五元并另增貼火爐等物全副以便燒用柴薪及鋸屑等之并用
不加取分文至該廠所製之機器乃係天下馳名通行已久倘曠務公司及火礮火鋸諸商翁等有欲採購者祈即付函到本行內取討簡明價
目俾便採購但信內必須詳細書明其地方住址庶得便於附寄特此周知
大英一千九百零一年四月二十六號 承命在叻專代理人慕娘有限公司謹啓

恆交錄款 ○啟者本年自六月初一日起恒山亭香粉已由眾定舉福州海寧寺監院僧人臥雲禪師在該亭住持料理但思歷年春
季正月間均蒙坡中 諸紳商店戶各捐錄款以祀神明并便為住持者亦得食宿有資俾其盡心供奉香火茲特佈眾週知此後 諸君真
捨款幸一切捐款均由住持僧派人到領他人不得冒名四行托鉢併求 諸君亦須查明確實乃可賜交為感此佈
光緒二十六年七月初六日 恒山亭董事薛有禮許山治全啟

金雞

啟者此藥酒由德國皇家大醫生專心博考知有金雞樹產自德國壽如松柏之年採其精華配
提神益氣靈芝釀造而成昔年曾經呈送英國法國奧國俄國及天下諸大邦統計由各國皇
家大醫士三百餘名考驗獎賜手書共三百餘紙皆係稱贊此酒之功治男女氣弱血虧精神困
倦筋骨痠痛不思飲食胃口呆滯頭眩眼花心驚恍惚夜不成寐腎虧失調小便淋瀝如飯湯等症
長其發冷瘧症以及婦科月經失調或臨經腹痛病人愈
後欠補有疾無疾皆可酌量而飲大能益精補髓更能治
陽痿難舉之疾婦人飲之能令温和子宮養顏肥體永無
疾病相侵本局開創經三十餘載歷來不惜資本盡心製

鐵樹



標為記
諸認此
長其發冷瘧症以及婦科月經失調或臨經腹痛病人愈
後欠補有疾無疾皆可酌量而飲大能益精補髓更能治
陽痿難舉之疾婦人飲之能令温和子宮養顏肥體永無
疾病相侵本局開創經三十餘載歷來不惜資本盡心製

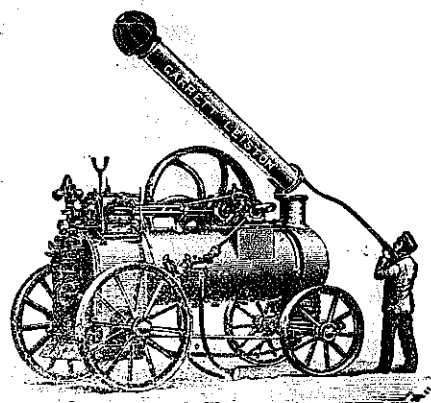
藥酒

煉藥水藥油藥酒丹膏丸散屢試屢驗而德君醫生保赤存心無論內外新奇難症請臨診視藥到
春回貧者不過索回藥費概免謝儀倘蒙顧惠祈到本藥房選沽自當格外從廉此佈
光緒貳拾陸年九月初七日
西一千九百年十月廿九號

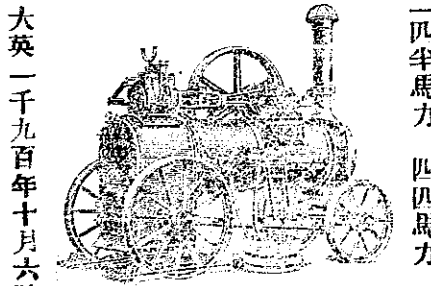
新嘉坡土庫街德國神農大藥房謹啟

頂上抽水機器發售 劍標密酒發售

價廉味美



啟者茲本行有頂上抽水機器發售此等機器乃英京牙力製造廠所製此大在於巴黎賽珍會內演賽會經獲賞金牌可知與賽之抽水機器實無有能出其右者查該廠創設至今已逾百二十年之久所製各項新奇機器不能殫述蓋其閱歷既久故能深知此中奧妙今乃成此抽水機器物料既用上等而價值亦復廉宜凡諸仕商有購此機器者本行可以發給保單今將本行所經購便以備諸君採用之大小各機器所抵馬力開列如下以供眾覽



大英一千九百年十月廿六號 新嘉坡慕娘有限公司謹啟

其價單便知一切此佈

五匹馬力
六匹馬力
八匹馬力
十匹馬力
十二匹馬力
十四匹馬力
十八匹馬力
二十匹馬力
其八匹馬力者每副價銀二千九百九十五元
其十匹馬力者每副價銀三千二百七十五元
所售機器本行可以運至輪船之上而一切費用亦在此價之內更不多求其餘大小機器均莫不取價極廉所有大小皮喉及鐵管等本行俱已辦齊以便諸君購採凡欲採辦者求即函知本行取

啟者本行新由歐洲辦到劍標密酒來叻發沽此酒乃以妙法專工製造俾便在於東方一帶銷行蓋其酒味甚佳而價值亦極相宜計零售星沽賣者每箱小樽八羅申價銀祇取十三元五角再納酒餉一元四角四占即能購得今此密酒在叻地各酒店均有賣者蓋本行所售此等酒式較諸他家所沽同此酒式者每箱差有六七元之價然則欲沽飲者向何樂而不購用本行之酒乎故凡諸士商有沽飲本行此庄密酒者無不大加稱譽久而弗置至諸君有欲躉買者則其價尚可再行訂議也再此等劍標密酒在叻祇有本行一家代售 諸君賜顧祈即 移玉到本行面商為望特此佈聞

大清光緒二十六年七月廿三日
大英一千九百年八月十七號

新嘉坡獨理代沽人慕娘有限公司謹啟

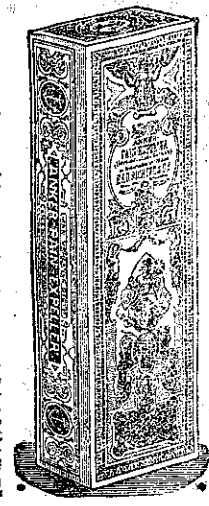
惹馬尼亞 祖家灰發售

啟者茲本行有新到頂上祖家灰名曰惹馬尼亞此等灰質較諸他灰倍勝且復易於乾爽諸君有欲採購者祈即 玉臨本行面商其價格格外相宜特此佈告
大英一千九百年十一月十五號
福蘭公司謹啟

下所列各埠經過以便附貨搭客茲將所過各埠列明如左
 船內一號二號三號之客廳陳設甚為雅潔而笨面客位亦甚爽潔整齊 諸君有欲附貨搭客者請至本行面商便安特此佈告
 大英一千八百九十九年十二月十一號 大清光緒廿五年十一月初九日
 丁加勞 吉蘭丹 獅 大啤 宋卡 六坤 萬倫 耶宜 斬盆 萬打班
 明嗎也洋行謹啟

西醫生
 本房有便益時卑刺藥水乃醫生力打時所製曾為歐洲各國馳名久矣
 以致皇家大醫院將此藥水常治風濕腫痛及手足難舒抽筋麻木等症
 凡一切身體骨節拗屈傷
 發熱出汗痲疾吐痛等症
 皆可每日服三次每次十
 損或風火牙痛或蛇虫鼠
 傷患者將此藥水每日搽
 擦三四次無不立效如有

力打時 英古便 益時卑



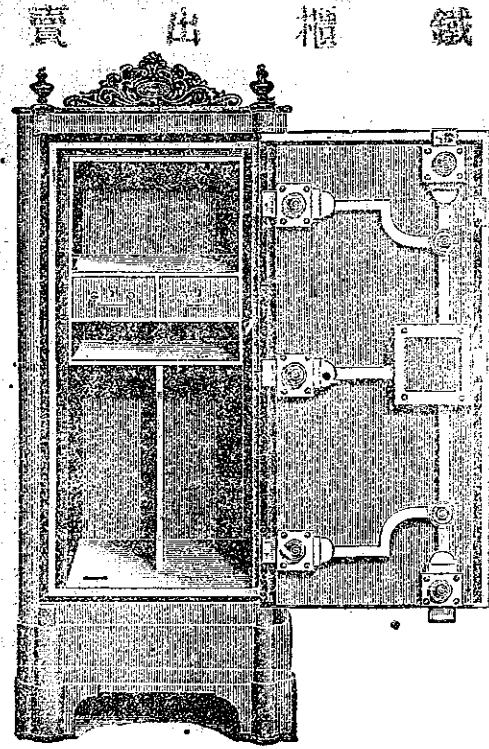
刺藥水
 五滴無不見效 諸君光顧請認紅旋為記
 西一千九百年五月三號 星架坡德國神農藥房謹啟

豐源
 輪船 本號輪船往來各埠船期開列如左在各埠往實叻日期
 由麻六甲往芙蓉每逢禮拜二六日中午十一點鐘開行
 由各埠回實叻之日
 由麻六甲回芙蓉每逢禮拜二五日上午十點鐘開行
 日期 各輪往麻六甲吉隆坡實蘭午 等禮拜五日三點鐘開行此佈

沙時巴釐刺藥水
 啟者茲有醫生力打時英古所製之旋
 標沙時巴釐刺藥水乃用沙時巴釐刺
 草取其精汁製煉而成此藥功效最神
 者係清血中穢
 濁凡諸血症最
 屬相宜 諸君
 賜顧請移 玉惠臨採購為盼
 西一千九百年五月三號
 星架坡德國神農藥房謹啟



嗎根
 啟者本銀行創設有年茲將本行情形詳開如
 左 本行所儲本銀計共一百一十二萬五千
 磅即一千一百廿五萬元 已收本銀五十六
 萬二千五百磅即五百六十二萬五千元 各
 股份人未交之項亦有五十六萬二千五百磅
 即五百六十二萬五千元 餘積項及未分
 之息共銀四萬二千磅即四十二萬元 本銀
 行總寫字樓在倫敦 凡諸仕商存寄本銀行
 之項其一年定期者以四八仙息算 六個月
 限期者以三八仙息算 三個月限期者以
 三八仙息算 來往短期數則以二八仙按日
 計算 凡屬銀行應為之生理本銀行均可承
 辦 諸君惠顧請移玉惠臨面商便安
 大英一千九百年四月廿六號
 大清光緒二十六年三月廿七日
 嗎根代望即有利銀行駐叻總理人磨亞謹啟



鐵櫃
 啟者本行所售之鐵櫃在本坡馳名已久素蒙 各君購用莫不盛稱其妙計此櫃之
 大小共有五種而價甚相宜此鐵櫃乃歐洲著名工師所製極為美善本坡所有西人
 齊習人以及作椒
 蜜生理諸華商多
 向本行沽買以為
 貯銀之用因本行
 所沽者均用頂上
 物料製造而成不
 僅能壯麗瞻且
 異常堅固無論火
 燒盜劫均可無虞

貨美價廉莫此為甚倘 各君有欲購此櫃以收藏重寶者可至本行選沽此佈是幸
 英一千八百九十八年正月十三號
 亞殺呼峇公司即前加珍洋行啟

內縱容拳匪戕害教士教民任性妄為情節尤重者發往極邊充當苦差永不釋回此事始末惟朕深知即如怡親王溥靜貝勒載瀛中外諸臣疊次恭奏均未指出即前據各國使臣電奏亦從未提及朕仍據實一體懲辦可見朕於諸臣處分輕重一秉大公毫無偏袒當亦海內外所共諒也欽此

法國電音 ○本坡實得力太晤士西報接初三日英京來電云前打國總統柯呂惹行抵法屬馬西厘境之時適有英國郵船名南者由東方行抵其地該船之搭客西人登岸之際適與柯呂惹相遇而諸客因未脫帽示敬遂大拂法人之意即羣起而哄之及有人在某飯館將銅鑼以擲途人一時諸人咸怒即將該飯館圍困大有欲得其人而甘心之意幸時已有巡差趕到即將數人執獲眾始漸散迨至是晚諸亂民又聚眾擲至英領事署前欲行無禮亦幸諸差聞而趕至諸人乃散云云

西報電音 ○本坡實得力太晤士西報接香港電稱現在各國駐京公使於每禮拜內會議二次蓋欲熟商此次調停條款也惟所議各節異常秘密外人概不得而知來電又云現在各公使業經議定自各使署被圍之後凡需華人售賣屋地與西人者一概作為罷論夫諸使所以如此辦理者係欲以絕五名售賣之伎倆也

榮相嘉謨 ○巴黎泰晤士日報接駐北京探訪人來電云榮中堂諱刻已親往西安府行在欲奏請 皇上將縱容圍匪之首領人員等致之死罪以伸國法云云按榮相自團匪倡亂之初雖在假期經已摺請於朝廷速為剿滅免開邊釁詎知摺凡七上而朝廷未嘗無如何迨今功罪已分則為匪領袖者自不宜久稽天討今茲此舉是見榮相公忠體國不避權貴務思絕此亂萌固不愧一個臣之風度矣

坤何相謝 ○近日叻地之人因瑞制府不置工部局總辦然直之任而諸西人平日有與然君交好者因為之掀天揭地大肆離黃以為然君挽留之計不意叻地諸業主多以為制軍此舉甚悞眾志不肯狗諸西人所求再留該總辦之任然因此之故遂大拂西人之意故在西報刊登論說謂諸華人謂諸華人中非洋行之工役即係丹戎巴葛之煤工等語刻薄之語言不勝言但不知此說之人其身家究居何等耳然據新游歐洲之人回叻所述歐土人民貧苦之狀且多有甚於華人者夫西人常自詡為文明教化乃不意竟作此等粗鄙之談實為野蠻華人之所不及觀此一節亦可以見西人心事之一斑矣

售賣軍火律章 ○本月初一日本坡憲報內載告示一則係將買賣軍火律章頒示章內有云凡諸領牌售賣軍火之店若賣軍火與人則其人須有總巡捕官所給之照准其買受方可給之惟此等憑照祇准於一個月內行用然若其人曾領有准用洋鎗執照者則無須另請憑照方能購賣藥彈但其所購之數不過僅敷數鎗所用為止不得多求至欲稟請巡捕官出憑購買軍火者其稟須黏貼釐印五占方為合例云云

方可笑 ○近來每見寓居東方之西人常以華人不諳英文英語因輕視而非笑之此等習氣實屬不通之極夫身為華人自有中國之語言文字所應講習若以華人而不識華文華語是誠可恥若不習外國之語言文字庸有何奇今且以西人所輕華人者而反質之試問西人之中其能識華語華文者能有幾人以此對觀則西人之可笑者正自不知凡幾乃不自笑而徒笑華人之無學不亦可笑之甚耶夫語音一事本無足奇惟在乎住居其地與其土人相習既久即能漸通其語試觀久居中國之西人以及久居西國之華人均無不通本土之語言者若夫身未歷其地而欲使人之盡諳其語言文字庸可得乎夫西國素來自號文明乃不意其人士竟有此等見識亦殊令人可笑今因偶有所觸故錄數言如此寄語舍己以方人者凡事宜三思而後出之勿致己欲笑人反為人所竊笑焉斯可矣

婚期改訂 ○荷國女主前經訂定西明年正月七號為大婚之期今聞荷廷經已改期於正月三十一號然後舉行云
粵火港電 ○滬報得電云去月廿五早四點餘鐘省垣五仙門菓欄街失火燒去二百餘舖五仙東各娼寮盡付一炬五仙直街口電燈局亦燬去前座直至七點鐘後始息火

要聞彙錄 ○去月二十三晚港報接上海來電言鄂督張制軍調集所屬軍兵就長江之濱預防不測並照會江督劉峴帥畧謂各國聯軍果就揚子江邊登岸向陝西進發則當以兵力就地拒禦無任遠背前立之互保約章焉 上海來電言頃據重慶來函端那王以兩宮因防聯軍迫襲欲由秦隴移 蹕巴蜀傳命川督備辦迎迓典禮川督因此命傳自端王遂抗不奉詔云 西報刊上海來電言甲申官場頃接密諭得悉端王與莊王已奉旨永遠監禁前任督撫毓中丞賢則發往軍台効力贖罪此電若確則袒樞首禍諸臣已各受創懲各國政府當可無異言和議之成或可拭目以俟矣 董星五軍門福祥因各國欲得而甘心聲言如相逼太甚則起而為亂聞者猶疑為忿激之言茲閱西報刊有上海來電據言董軍門回甘肅後唆擺回民暨旗倡亂該處天主教恐難安居是以滬上西人皆為深切憂慮云

江防戒嚴 ○漢口來信云現在長江上下游一帶中國已預備防堵之事炮位亦安放妥貼並有許多兵勇擇地布置江陰口兵勇密佈所有新置兵船均在口門停泊並有舊式兵船五艘又魚雷船五號均已上火內一號名富盈經已沉失未識何故失事但各國兵船經過仍升炮致敬一如平日南京下關亦有新造兵船二艘舊式兵船一艘無湖亦有兵船一艘漢口亦有兵船一艘張香帥甚欲戰事平靖挽回大局惟深恐長江會匪起事不得不先作提防自 兩江幸慶後張香帥屢次奉有 電諭著開缺來京內用因任內經手之事未了是以不獲奉

召即行武昌現屯有練成精兵一萬五千名其餘皆分紮要隘現漢口口門之水計深十一尺漢口有英兵船兩艘下旋南京一艘九江一艘蕪湖一艘俱英國兵船漢口另有日本兵船一艘德國兵船一艘

羅星使問答 ○英某報訪事見駐英中國國使問及中國事羅星使侃侃而談不為隱諱其言曰中國今日情形因滿官執政權力獨操是以有變起須臾之事又言中國事情當分滿漢觀之識時務之中國官及各省督撫皆以團匪為當剿辦而滿官則不然滿官學問不及漢官凡儒教中人莫不指摘團匪之非蓋深悉封炮火之邪為不是不料滿官竟信團匪無稽之言在通商沿口一帶之漢人時與西人往還交際維新之舉無不悅服向無與西人有冰炭不投之意惟滿人則不然以與說洋人交不無吃虧之甚所最嫉妒西人常言有自主之權若人人志意趨向自主則滿人權利恐因此割盡滿人為官得缺甚易如以選才乃可任官滿人恐不勝其職以故滿人守舊漢人維新者多矣至論康有為維新之法則曰康之用意在急於變且無倫次早已知其不濟矣滿員聞康所為不勝駭汗特德太后拿辦其人康故遠逃而英人保之此事不能告英蓋其成例有如此辦法凡于犯公罪之人越境乃免英亦執此意為之北京官員以英袒康余奉 命拿康時請於沙侯侯答以不可前事有與之相同者前任相國曾欲將某法人拿交法皇拿破崙第三以結法歡其在議院宣言及仇視西人雖然中國將來必能改變使告退今貴星使使得毋欲僕蹈前相之跡而交康有為耶等語而滿員未知免之成例以故益因英保康而仇視西人雖然中國將來必能改變使生民畧有權也夫君權過重何以維新中國宣聖雖有教人忠君愛國然亦必以保民養民為主鄙意小子當最以事君及其長也知識漸生不可固以一隅今中國萬姓諸時務之人實繁有徒似較多於服官者何可束縛之過甚而不使已新其志嚮耶宣聖在世必以吾言為不謬諒亦不使吾民遵此廷諭而奉團匪教也竊願中國過此以後政治理財學問等事繼長增高日新其德余忝膺使臣之職無不厚望各國力助中國維新庶底於富強

伶具忠忱 ○京師名伶譚鑫培即小叫天向在內城供奉此次拳匪事起聯軍入京 兩宮倉皇出狩滿城文武官員多不及 扈駕者類多四散奔逃或伏匿附近村落間以探聽消息或逕行回籍都無一定譚伶亦倉卒出京倉茫無所之行至安肅縣路遇大股拳匪擒獲之審知為伶也會令演劇譚不屈痛罵之匪怒擬之以白刃譚乃偽從之乘隙遁去狼狽西行擬追及 太后慈駕即前抵山西 則慈駕已幸陝矣譚乃逕奔陝西欲追隨 太后伺候於左右云嗟乎譚一伶工耳其戀主之誠乃能如是世之有官守者乃聞警倉皇棄官奔竄其視譚伶為何如也

宜源王章 ○近緣國家頒示立將大小城大馬路一帶所有各店戶之騎樓下不准擺賣雜物以免窒碍一事各小民噴有煩言傳聞近有約同罷市之舉國家防患未然已于前拜六早派出印兵多名在各橋頭分段把守以備不測按清理騎樓一事工部局及國家人員經已定律通行不准有人在各騎樓下擺賣雜物叻中人不允遵守以致被控公堂者日有所聞竊思此律既由官訂自應守法為高深願各商民幸毋偏執已見致貽後悔倘竟執迷力抗將必捉將官去如律治罪則悔之無及矣

淨盡清來 ○丹戎巴葛新填地製糞局移計西去年內所糞之糞共有一萬八千九百四十七桶製成糞餅重有一千二百一十四担一十五斤之多又查西去年內本坡工部局所建街心之廁共有三十六所其中清除之糞共有七萬六千零一十七桶

竊及公衙 ○府署樓下經歷所初三日午後閉門之際所中物件向俱完好初四日因逢星期停訊至五早管門工役始到開門則見所中失去掛壁時鐘一架值銀九元知屬被人偷去將情到一號捕房報案由第廿五號二書差往為查勘畢存案派差一體查訪吁公堂重地加以密週捕房乃亦以被竊聞殊足慨矣

假差判結 ○前報閩人陳成假冒護署書記往甘公峇汝地方欺騙同籍人蔡嬰事發被獲護政嘉君到案主控諸情已登報中初三日擬堂由錫太守提訊蔡嬰及蔡欽到堂為証府尊訊畢判罰陳銀七十五元不完改禁四十日

買良為娼 ○初五日護署保良局總差來因到第三堂夏太守案前執控粵人梁亞財稟稱梁于初三日誘有女子一口名梁亞銀買良為娼有違保護婦女例章因呼第二百三十七號巡差將梁拘獲送案該女子則留養保良局等情府尊訊畢判將此案交正堂兩太守下期會訊

客外堪憐 ○客籍人徐亞光寄寓牛車水巴俄勝街第九號門牌利生號客棧內初三早六點餘鐘徐已買得船單欲回香港因同棧夥往丹戎巴葛碼頭登舟詎徐行至第三十六號貨棧前忽然失足仆地該棧夥急前將伊扶起不意徐氣已絕業已返魂無術矣無奈將情報案將屍送去施排埔請驗人生如朝露信不誣也

溫病傷寒初起辨 ○夫溫病之與傷寒也其流則異其源則同蓋以即病者為傷寒不即病者為溫病經云冬不藏精春必病溫又云云冬傷於寒春必病溫夫溫病之起實由冬傷於寒不即發病邪藏肌膚延至來春正二月鴻鈞氣轉風木大發陽氣不得宣泄內熱為外寒所蓄是以成溫病耳其冬不藏精亦成溫病者何哉則以人之陽氣至冬月則潛伏陰中以收藏為貴故內經教人若伏若匿若已有得者重於藏精也月令先王以冬至日閉關商旅不行後不省方苟不秘藏而數動乎陽則腎關屢開風寒得以乘竅而入是時臟閉無門可出邪即潛伏

云冬傷於寒春必病溫夫溫病之起實由冬傷於寒不即發病邪藏肌膚延至來春正二月鴻鈞氣轉風木大發陽氣不得宣泄內熱為外寒所蓄是以成溫病耳其冬不藏精亦成溫病者何哉則以人之陽氣至冬月則潛伏陰中以收藏為貴故內經教人若伏若匿若已有得者重於藏精也月令先王以冬至日閉關商旅不行後不省方苟不秘藏而數動乎陽則腎關屢開風寒得以乘竅而入是時臟閉無門可出邪即潛伏

云冬傷於寒春必病溫夫溫病之起實由冬傷於寒不即發病邪藏肌膚延至來春正二月鴻鈞氣轉風木大發陽氣不得宣泄內熱為外寒所蓄是以成溫病耳其冬不藏精亦成溫病者何哉則以人之陽氣至冬月則潛伏陰中以收藏為貴故內經教人若伏若匿若已有得者重於藏精也月令先王以冬至日閉關商旅不行後不省方苟不秘藏而數動乎陽則腎關屢開風寒得以乘竅而入是時臟閉無門可出邪即潛伏

云冬傷於寒春必病溫夫溫病之起實由冬傷於寒不即發病邪藏肌膚延至來春正二月鴻鈞氣轉風木大發陽氣不得宣泄內熱為外寒所蓄是以成溫病耳其冬不藏精亦成溫病者何哉則以人之陽氣至冬月則潛伏陰中以收藏為貴故內經教人若伏若匿若已有得者重於藏精也月令先王以冬至日閉關商旅不行後不省方苟不秘藏而數動乎陽則腎關屢開風寒得以乘竅而入是時臟閉無門可出邪即潛伏

云冬傷於寒春必病溫夫溫病之起實由冬傷於寒不即發病邪藏肌膚延至來春正二月鴻鈞氣轉風木大發陽氣不得宣泄內熱為外寒所蓄是以成溫病耳其冬不藏精亦成溫病者何哉則以人之陽氣至冬月則潛伏陰中以收藏為貴故內經教人若伏若匿若已有得者重於藏精也月令先王以冬至日閉關商旅不行後不省方苟不秘藏而數動乎陽則腎關屢開風寒得以乘竅而入是時臟閉無門可出邪即潛伏

云冬傷於寒春必病溫夫溫病之起實由冬傷於寒不即發病邪藏肌膚延至來春正二月鴻鈞氣轉風木大發陽氣不得宣泄內熱為外寒所蓄是以成溫病耳其冬不藏精亦成溫病者何哉則以人之陽氣至冬月則潛伏陰中以收藏為貴故內經教人若伏若匿若已有得者重於藏精也月令先王以冬至日閉關商旅不行後不省方苟不秘藏而數動乎陽則腎關屢開風寒得以乘竅而入是時臟閉無門可出邪即潛伏

云冬傷於寒春必病溫夫溫病之起實由冬傷於寒不即發病邪藏肌膚延至來春正二月鴻鈞氣轉風木大發陽氣不得宣泄內熱為外寒所蓄是以成溫病耳其冬不藏精亦成溫病者何哉則以人之陽氣至冬月則潛伏陰中以收藏為貴故內經教人若伏若匿若已有得者重於藏精也月令先王以冬至日閉關商旅不行後不省方苟不秘藏而數動乎陽則腎關屢開風寒得以乘竅而入是時臟閉無門可出邪即潛伏

云冬傷於寒春必病溫夫溫病之起實由冬傷於寒不即發病邪藏肌膚延至來春正二月鴻鈞氣轉風木大發陽氣不得宣泄內熱為外寒所蓄是以成溫病耳其冬不藏精亦成溫病者何哉則以人之陽氣至冬月則潛伏陰中以收藏為貴故內經教人若伏若匿若已有得者重於藏精也月令先王以冬至日閉關商旅不行後不省方苟不秘藏而數動乎陽則腎關屢開風寒得以乘竅而入是時臟閉無門可出邪即潛伏

云冬傷於寒春必病溫夫溫病之起實由冬傷於寒不即發病邪藏肌膚延至來春正二月鴻鈞氣轉風木大發陽氣不得宣泄內熱為外寒所蓄是以成溫病耳其冬不藏精亦成溫病者何哉則以人之陽氣至冬月則潛伏陰中以收藏為貴故內經教人若伏若匿若已有得者重於藏精也月令先王以冬至日閉關商旅不行後不省方苟不秘藏而數動乎陽則腎關屢開風寒得以乘竅而入是時臟閉無門可出邪即潛伏

云冬傷於寒春必病溫夫溫病之起實由冬傷於寒不即發病邪藏肌膚延至來春正二月鴻鈞氣轉風木大發陽氣不得宣泄內熱為外寒所蓄是以成溫病耳其冬不藏精亦成溫病者何哉則以人之陽氣至冬月則潛伏陰中以收藏為貴故內經教人若伏若匿若已有得者重於藏精也月令先王以冬至日閉關商旅不行後不省方苟不秘藏而數動乎陽則腎關屢開風寒得以乘竅而入是時臟閉無門可出邪即潛伏

云冬傷於寒春必病溫夫溫病之起實由冬傷於寒不即發病邪藏肌膚延至來春正二月鴻鈞氣轉風木大發陽氣不得宣泄內熱為外寒所蓄是以成溫病耳其冬不藏精亦成溫病者何哉則以人之陽氣至冬月則潛伏陰中以收藏為貴故內經教人若伏若匿若已有得者重於藏精也月令先王以冬至日閉關商旅不行後不省方苟不秘藏而數動乎陽則腎關屢開風寒得以乘竅而入是時臟閉無門可出邪即潛伏

云冬傷於寒春必病溫夫溫病之起實由冬傷於寒不即發病邪藏肌膚延至來春正二月鴻鈞氣轉風木大發陽氣不得宣泄內熱為外寒所蓄是以成溫病耳其冬不藏精亦成溫病者何哉則以人之陽氣至冬月則潛伏陰中以收藏為貴故內經教人若伏若匿若已有得者重於藏精也月令先王以冬至日閉關商旅不行後不省方苟不秘藏而數動乎陽則腎關屢開風寒得以乘竅而入是時臟閉無門可出邪即潛伏

云冬傷於寒春必病溫夫溫病之起實由冬傷於寒不即發病邪藏肌膚延至來春正二月鴻鈞氣轉風木大發陽氣不得宣泄內熱為外寒所蓄是以成溫病耳其冬不藏精亦成溫病者何哉則以人之陽氣至冬月則潛伏陰中以收藏為貴故內經教人若伏若匿若已有得者重於藏精也月令先王以冬至日閉關商旅不行後不省方苟不秘藏而數動乎陽則腎關屢開風寒得以乘竅而入是時臟閉無門可出邪即潛伏

云冬傷於寒春必病溫夫溫病之起實由冬傷於寒不即發病邪藏肌膚延至來春正二月鴻鈞氣轉風木大發陽氣不得宣泄內熱為外寒所蓄是以成溫病耳其冬不藏精亦成溫病者何哉則以人之陽氣至冬月則潛伏陰中以收藏為貴故內經教人若伏若匿若已有得者重於藏精也月令先王以冬至日閉關商旅不行後不省方苟不秘藏而數動乎陽則腎關屢開風寒得以乘竅而入是時臟閉無門可出邪即潛伏

云冬傷於寒春必病溫夫溫病之起實由冬傷於寒不即發病邪藏肌膚延至來春正二月鴻鈞氣轉風木大發陽氣不得宣泄內熱為外寒所蓄是以成溫病耳其冬不藏精亦成溫病者何哉則以人之陽氣至冬月則潛伏陰中以收藏為貴故內經教人若伏若匿若已有得者重於藏精也月令先王以冬至日閉關商旅不行後不省方苟不秘藏而數動乎陽則腎關屢開風寒得以乘竅而入是時臟閉無門可出邪即潛伏

骨體之中及至春月陽氣大發非氣不能自出如是則陰虛陽盛而溫病因之起矣其感而即發者名傷寒傷寒之起必先太陽何者以太陽行外之表外衛皮毛故也苟為外邪所當則陽氣鬱成熱故太陽病則脈浮及其傳變陽明則脈長少陽則脈絃此則三陽經之傷寒也太陰則運沉少陰則脈緊厥陰則熱深脈伏此則三陰經之傷寒也至於汗下之宜在乎臨症推詳望色聞聲問其所苦然後切脈以參之忠告以告之務使病者霍然庶可盡乎醫師之能事否則差以毫厘謬以千里願與同道諸君子共勉之溫病傷寒尚其淺焉者也 後學顏坤垣訂

憲 大英欽命新嘉坡輔政使司 為招供物料事照得本國家現欲招人承辦以下所開一千九百零一年巡捕官署所用之物計開 烏金油即勿力經係以抹鞋及皮料等所用 黑色褲帶扣 白色褲帶扣 大小黑銅褲鈕 大小白銅褲鈕 白帆布 黑白銅鈕鈎及其扣 銀星 大小加機綳線 黑線 白線 絲線 白斜紋布

以上各物有欲看其辦式者可向本坡或檳榔嶼巡捕官署管理度支人員詢問便能知悉至諸人所入之票務於一千九百零一年利心末月十五號即華十月二十四日禮拜六以前將票封固並將認供各物之辦樣寄交總巡捕官署以憑選擇特此諭知 大英一千九百零一年十月廿四號 大清光緒二十六年十月初三日 示

憲 大英欽命新嘉坡輔政使司 為招人投票事照得本國家現有工役欲招人入票承充為此示仰商民人等一體知悉汝等有欲承充是役者可於西一千九百零一年利心末月二十號即華十月廿九日以前入票投交本署以憑選擇其所作之工 係增造及更改本坡郵政局惟選定之票仍須俟本國家候上游之命准其於一千九百零一年興工與否然後遵行 如欲知其詳細情形及圖式者除禮拜外每日由上午十點鐘起至下午四點鐘止均可至營造司署向其大才副查詢凡投票者其票外必須寫明投交本署充當某項工程字樣並須向營造司署大才副取討印便之票照式填寫方能合用至於棄取之權任由國家裁奪各宜踴躍慎毋觀望特示 大英一千九百零一年十月廿三號 大清光緒二十六年十月初二日 示

示 穩渡重洋 ○啟者予等此次自廈附搭勝遠第一輪船來叻該輪船行程快捷船身堅固客位寬潔固屬眾口同稱加以該輪自船主大副以及上下人等者無不留心照顧搭客以及附貨等事予等故得茶水充足眠食晏然雖涉重洋毫無所苦今茲安抵叻地感弗能忘特將身歷情形刊諸報中俾往返行人知所取擇焉此則區區本意耳此佈 光緒廿六年十月初二日 協利號 李清標 協成號 源成號 金順美 新振利諸全人公啓

合股如前告白 ○啟者甘公麻六甲芳林街門牌第廿一號開發號乾菓雜貨生理原係陳添興開創後與鄧金喜合股營生前日鄧金喜願將股份退出經由本號刊印告白通知茲復由公親陳鴻章先生說妥鄧金喜之股份仍舊照留作為合股生理前日本號所出鄧金喜退股之告白作為罷論但嗣後本號 與各寶號往來交易悉以開發號正印為憑若無正印則為經手是問與本號無干特此聲明免滋後論 大清光緒貳拾陸年九月三十日 開發號謹啓

精製眼鏡出售 ○啟者余於眼科一道自信甚屬精明如有眼目昏花倩余查驗用余所預備之眼鏡能使目不明者如常光則茲余來叻并携有金邊各式眼鏡每具價銀由十元起算又有賽銀邊眼鏡每具價銀由三元半起算 諸君有眼目不明者祈即玉臨自當詳察其由以佳鏡為之配安現余寄寓故甲以陳君府前門牌第廿六號尼刺巴酒店內 諸君光顧請即惠臨為盼 大英一千九百零一年十一月二十號 大清光緒廿六年九月二十九日 眼科西醫安打申謹啟

股份聲明 ○啟者吉隆雪崩致和正港致和公司及其美唇且拿美勝致和東港致和東公司所做之烟酒當生理共開拾股羅均善堂羅致生號之東主羅鳴玉占陸股已故羅振經占肆股又該兩港內各園坵繳種胡椒甘密供應伙食及種植工費之生理字號致祥公司計開拾股羅鳴玉占玖股半已故羅振經占半股茲因去年羅振經旋粵身故經將兩港各公司之數目清算明白羅振經名下之股份生理理由伊子羅光繼於去年在 王家處領準掛紗承受其生理照舊同做並無異議惟我羅均善堂羅鳴玉名下致和致祥各公司之股份現統掛紗與馮國賢代理自後該兩港碼置業滙兌等情凡我羅鳴玉名下者均須有馮國賢押號方準若無馮國賢押號倘有意外不得向各該公司羅鳴玉之人理論先此聲明免滋後議 光緒貳拾陸年玖月貳拾陸日 羅均善堂 羅致生號 東主羅鳴玉啓

敬頌良醫 ○袁也香先生潮澄醫人也幼學岐黃之術其效如神有病求醫者手到春回今世之和緩也刻寓大坡二吊橋頭振榮號內余兩人一患瘧節風之症一患脾火膨脹之症屢醫不效迨本年八月間求先生調理連服藥劑此病遂見霍然真所謂如響斯應者也南國有此名醫有病者宜亟亟求之今刊報廣難日報德亦為不知者告耳此佈 光緒廿六年九月廿五日 寓大坡林蘭洋劉翹如全啟