

大清光緒廿五年

本館新開除禮拜外每日出報一  
紙諸君賜閱本報者無論  
本埠外埠均可函致本館取  
閱如外埠閱報加寄費不  
也除日本從英國採辦釘書  
借工本從英法各國採辦各  
紙各機器以待與英法各國  
刊印書籍單件並有英法各  
體活字及各式花邊等項有  
西人排印工藝甚精所有中  
印字大小機器均用精工刊

第五千四百三十三號

# 申報

(本館開設在舊巴風口門牌第七號)

印工絕倫並延有文士書  
寫各體文字現由上海購到  
各種書籍出售其書目另行  
刊佈所有各項價甚相宜再  
本館所登來札原擇其有關  
世道人心者附登否亦須無  
礙於人而後始錄其有謾罵  
成文以及支離費解者概不  
登錄嗣後諸君來札尚祈  
自諒更須寫真爵里而後敢  
登但來稿登與不登均不能  
將原稿收回也本館謹白

己亥十二月初五日

大英一千九百年正月五號禮拜五 (仙登字每日首白告偶五張每售券圓壹月每)

庚子年月份牌及賀春東印竣 ○啟者明年中西合歷月份牌本館早經訂就但聞 朝廷初有  
改閱之議誠恐果經改閱則與原歷不符故不便遽行印出蓋防有誤 諸君校閱必須慎之又慎而後敢  
出而問世也現在時憲書業經頒下已無改閱之舉是以特遵歷法核明中西月日乃將月份牌刊出今經  
告竣在於本館發沽并有來年之賀春書札十餘式各體俱備悉以采箋寫印精緻異常 諸君惠顧祈速  
惠臨選沽為盼 本館謹啟

輪船常川往來叻暹及所經各埠 ○啟者茲本行有新造一號保險之堅固輪船一艘名曰馬夏  
峇兒勝鬱常川由叻往來網略所有往返程途均在以下所列各埠經過以便附貨搭客茲將所過各埠列  
明如左 丁加勞 吉蘭丹 獅 大 宋卡  
六坤 萬倫 耶宜 斬盆 萬打班  
船內一號二號三號之客廳陳設甚為雅潔而笨面客位亦甚爽潔整齊 諸君有欲附貨搭客者請至本  
行面商便安特此佈告 大英一千八百九十九年十二月十一號 明嗎也洋行謹啟

### 三論英打戰事

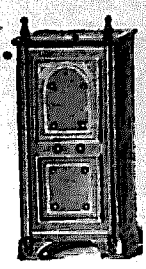
髮禪著

英打戰耗既為洞明時局者所樂談亦屬有國家者所着眼其事固綦重也言遂不厭其綦詳而况軍情萬  
變瞬息攸荷能原始以要終乃可見微以知著請即正襟危坐而道之慎勿管窺而蓋測焉可也審自英  
打開戰以來已逾數月打屢勝而英屢敗人遂詫為奇觀其在淺見寡識一流亦以為打小國也英大國也  
小國不可以敵大打弱國也英強國也弱國不可以敵強今英遽起大兵其數比打加倍乃竟未能取勝且  
復挫敗頻聞是殆英兵之弱不及打兵之強歟為此言者雖未能統籌全局以思之然亦無須過責蓋由未  
悉此中詳細故立言未能中的耳迨原開衅之先實因英國請打擬將西歷一千八百八十四年所立約章  
施行自以為打必聽從故一切皆無預備迨至事機已迫不得已自印度派出頭隊軍兵以作駐防然英  
例凡有政令必由議院允准乃可施行似此已稽時日加以英之官民無定向以致舉國上下議論禁如  
追接打國埃的馬敦書不得不派兵前敵至乎打國則於三四年前早已專意與英爭持故曾派人分赴歐  
洲各國禮聘知兵夙將為之整頓武備并募各國亡命之輩使之投入軍營又復私運藥彈軍裝以貯軍實  
凡此處心積慮已非一夕一朝詎知當日英官亦竟毫無聞見故於英軍未發之際打已先下決絕之書先  
發雄兵先攻英土分佔要隘佈置井然於是時英將西文懷乙兩人齊赴拿打所帶之兵為數無幾打兵已發  
英將不得已勉為守禦故有緝加士敦與兀蘭高等敗及懷乙統領在禮厘實密被困迄今仍未解圍其在  
初時所派英兵自以為二三名便堪破敵不意打兵之數多至七萬名實出英人意料之外然計刻下英  
國派出之兵已有十萬五千名至本禮拜尾可得十一萬五千名外人不察以為英軍加倍多於打人何難  
取勝殊不知拿打一地縱橫數萬里土番以外荷種人十居其九多欲叛英所以未即有成者因知目下打  
軍雖云屢勝而將來實非英敵終必反敗請成誠恐開罪於英故尚遲延觀望耳况打兵皆屬安然防守以  
伺敵來英軍則急於解禮厘實密與馬非京之圍各有冒險成功之想以故被擒將士與傷亡之數乃至如  
是之多耳然打兵之所以能戮力抗英者亦因前聘歐洲之夙將為之設謀故得以支持不懈否則英兵已  
抵城下打將奈何第兵因戰危同屬險事各夙將所以不惜身命而輔之之故却因此日英人業已稱雄於  
天下戰勝攻取各國咸懷嫉之心羣思少挫其鋒以故各朝廷均准諸將官出而協助其公文中仍稱局  
外之國兩不相袒者亦飭詞耳事雖如此英亦置諸弗恤未有責言試觀近來英兵一敗歐洲諸報即稱負  
相聞不但此也法京巴黎某報曾延數百人為一隊半穿英軍號衣半服打軍之服作兩相攻擊狀故使英  
敗而打勝乃以照像法映成圖說登諸報中然此皆無足怪蓋因打國所用代理人黎君刻在法京每月開  
費至十萬元分送各報館各主筆使其袒打以黜英 此稿未完

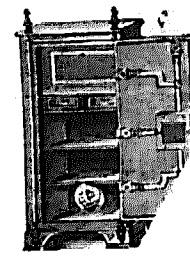
諭裕祿奏臬司因病呈請開缺據情代奏一摺貴州按察司陳慶滋著准其開缺欽此 ○十六日奉 上

售發廚鐵名馳

嘗思養生之道所最要者則惟飲食爾然必須有以善藏始無意外此本行鐵廚所以為 諸翁之所共賞也啟者本行所賣之鐵廚久已馳名於東方一帶而於叻坡則聲名尤著至本行購賣此等鐵廚已有三十年之久其製甚為堅固保能避火且其鑰匙甚妙斷非盜賊等所能開計其廚全身均用鐵製成並無雜以木料且諸廚自前至今均為一式堅固並用有優劣之分至於各廚大小不一而價值則約一百元至四百元凡用之者可保其不礙

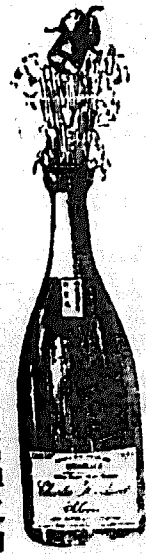


諸君有惠顧者祈即玉售



三品出品

啟者本行督辦歐洲馳名三品洋酒來叻發售其酒係白頭款式發售有年沽飲 諸君莫不稱其香美奈近有無恥之徒假冒本庄三品酒款式以圖魚目混珠情殊可恨嗣後 諸君欲買本行白頭三品酒者請細認本號招牌之內有小紙包頭註明華字新嘉坡級明嗎也公司者始真若無此字樣即屬假冒請為細認特此佈告 大英一千八百九十八年正月一號 明嗎也洋行謹啟



賣發酒密烏



啟者本行向由英國督辦各種美酒來叻發售久已遐邇馳名茲復由英新辦到頭爾士斗雲字號之狗頭票烏密酒到叻應沽此酒香美異常不惟飲之可口且能保養精神調和血氣常飲令人不生疾病誠酒國中上品也 諸君光顧應細看以上所列之狗頭標庶不致誤且價甚相宜倘 諸君有欲飲者請至本行取用可也此佈 大英一千八百九十八年正月一號 光緒廿三年十二月十八日 明嗎也洋行謹啟

啟者本行向由英國督辦各種美酒來叻發售久已遐邇馳名茲復由英新辦到頭爾士斗雲字號之狗頭票烏密酒到叻應沽此酒香美異常不惟飲之可口且能保養精神調和血氣常飲令人不生疾病誠酒國中上品也 諸君光顧應細看以上所列之狗頭標庶不致誤且價甚相宜倘 諸君有欲飲者請至本行取用可也此佈 大英一千八百九十八年正月一號 光緒廿三年十二月十八日 明嗎也洋行謹啟

客發酒池蘭萬標窠蜂



啟者茲本公司親由法國督辦頂上好萬蘭池酒來叻發售其酒清香濃郁醇厚異常飲之誠可令人長血氣壯筋骨悅顏色妙美無窮今市上所酒有萬蘭池酒無有能出其右者誠佐饌中妙品也酒惟本公司一家沽出餘無別家出售 諸君光顧請細認蜂窠標頭為記並細辨香味方不致誤價甚相宜倘有劉伶之癖者祈早至 惠臨購買是幸 大英一千八百九十八年正月一號 光緒廿三年十二月十八日 明嗎也洋行謹啟

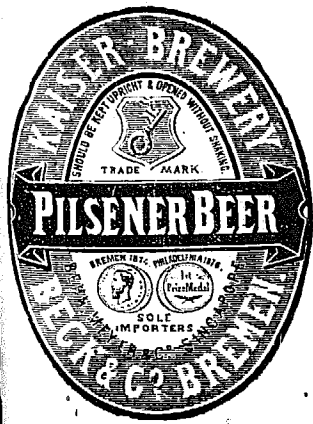
售發椅國美到新

啟者本館新到花旗椅五十羅申價甚相宜計分數等每羅申價由十三元至二十五元 諸君有欲採辦者祈到本館觀看可也 大英一千八百九十九年正月十九號 巴越館主啟

賣出酒密



啟者本行由歐洲辦到上等蜜酒來叻發售其酒甚佳茲將標頭印出 諸君光顧祈為細認免致有誤近聞有無恥之徒假冒本行鎖匙標飲希圖魚目混珠最堪痛恨今本行再行核定於酒樽木枳內加鐵格鎖匙形以示分別倘 諸君有知何人假冒請到本行報明即謝花紅銀二百大元經官訊定即能給發斷不食言再此酒不能販往 加勝巴 三寶瓏 泗里末 望加錫 檳榔嶼 日裡等處其他埠均能運往並此佈聞 大英一千八百九十八年正月一號 光緒廿三年十二月十八日 明嗎也洋行謹啟



代捐香港東華醫院緣款芳名錄 ○茲將本院代香港東華醫院排款芳名錄列如左

- |           |             |       |         |                     |           |            |             |         |     |     |      |
|-----------|-------------|-------|---------|---------------------|-----------|------------|-------------|---------|-----|-----|------|
| 萬安和       | 廣興隆         | 朱廣蘭   | 羅奇生號    | 順源棧號                | 黃長源號      | 陳生利號       | 萬裕隆         | 以上捐銀五十元 | 瑞春號 | 萬成號 | 薛承元  |
| 以上捐銀四拾元   | 陳恒茂         | 楊隆發號  | 陳順安號    | 吳永萬成                | 永茂順號      | 元發棧        | 裕發號         | 錦綸號     | 劉榮豐 | 同德號 | 朱有蘭  |
| 廣恒號       | 萬山棧         | 源發棧   | 和祥公司    | 益隆棧號                | 以上各捐題銀三拾元 | 謙和號        | 協隆號         | 苑春號     | 豐利棧 | 萬成順 | 裕盛棧  |
| 廣仁昌       | 以上各捐題銀式拾伍大元 | 沈萬盛豐記 | 永合成號    | 沈慶豐                 | 永利順       | 來成號        | 裕和號         | 英商      | 朱富蘭 | 業盛號 |      |
| 豐春號       | 裕和號         | 信盛號   | 瑞豐號     | 順發號                 | 協振號       | 新巨泰        | 炳利號         | 沈和合     | 吳再合 | 成利源 | 榮泰號  |
| 大興號       | 萬順隆         | 成發號   | 裕盛隆     | 吳德源                 | 瓊源豐       | 劉榮利        | 鄭聯盛         | 洪豐吉     | 李俊源 | 顏發盛 | 振茂興  |
| 卓永昌       | 文行堂         | 源晉成   | 邱建芳     | 陳德發                 | 允昌號       | 萬通號        | 合源號         | 以上捐銀式拾元 | 慶順隆 | 慶順成 | 楊添發  |
| 開茂號       | 苑盛號         | 成和號   | 德安號     | 復安號                 | 鼎益盛       | 振記號        | 李源成         | 合隆號     | 李恒裕 | 永盛源 | 沈源裕  |
| 以上各捐銀壹拾伍元 | 顏源成順號       | 源盛號   | 利豐號     | 建源棧                 | 建成號       | 以上各捐銀壹拾式大元 | 慶順昌         | 王生怡興    | 捷成號 | 源成豐 | 龍盛號  |
| 新英泰       | 同安堂         | 裕昌隆   | 新豐吉     | 建源棧                 | 廣和隆       | 成興號        | 合順泰         | 不名氏     | 騰元氏 | 沈怡成 | 潘捷成  |
| 同生號       | 福興隆         | 何發順   | 義南興     | 廣福興                 | 廣和隆       | 成興號        | 盛合號         | 兩茂松記    | 春源號 | 泰裕棧 | 振順號  |
| 王源通       | 永源發         | 黃羅合   | 吳永成豐    | 泰隆號                 | 陳和豐盛      | 振和         | 邱淑園         | 邱宿園     | 榮記號 | 東源號 | 黃萬利豐 |
| 成利興       | 陳德茂         | 胡南生   | 南棧號     | 吳安和                 | 劉榮業       | 邱叔元        | 邱溯源         | 邱肅軒     | 邱傲員 | 和源號 | 郭開陞  |
| 興隆號       | 陳炳成         | 萬豐號   | 萬源當     | 成發當                 | 沈興昌       | 昇德美        | 新萬山棧        | 振成興     | 德茂  | 林兩成 | 益盛號  |
| 源成發       | 張萬慶         | 蘇源美   | 德和源     | 恆成號                 | 協裕生       | 廣華生        | 以上各喜捐題銀一十大元 | 協豐號     | 萬茂號 | 成隆號 | 顏昌順  |
| 顏祥合       | 以上各捐銀六元     | 楊玉成   | 錦盛號     | 源成興                 | 瑞興隆       | 新萬和        | 開盛號         | 協興號     | 開成號 | 新錦昌 | 陳振美  |
| 萬利成       | 利昌號         | 全昌號   | 萬隆      | 益裕公司                | 永順成       | 天益隆        | 麗章號         | 京和號     | 綸盛號 | 三益號 | 正隆號  |
| 志南號       | 松記號         | 錦泰隆   | 萬隆      | 致成棧                 | 協成號       | 金裕美        | 錦德興         | 李寶源     | 同泰號 | 永振豐 | 富昌號  |
| 周和隆       | 天然號         | 發興號   | 致成棧     | 許森記                 | 鉅和成       | 順泰號        | 王成記         | 聯生號     | 承福源 | 振德興 | 廣昌號  |
| 新信成       | 德隆號         | 葉協利   | 許森記     | 新源成                 | 潘源發       | 瑞泰號        | 聯生號         | 承福源     | 振德興 | 廣昌號 | 坤泰號  |
| 萬源興       | 林和成         | 源春號   | 陳財順     | 新源成                 | 潘源發       | 瑞泰號        | 聯生號         | 承福源     | 振德興 | 廣昌號 | 坤泰號  |
| 銀五元       | 振慶號         | 源順號   | 成德號     | 長益號                 | 承振順       | 開和號        | 裕興號         | 萬瑞隆     | 和成興 | 利源號 | 劉和美  |
| 陳發盛       | 沈全昌         | 陳源源   | 宜隆號     | 以上各捐銀四元             | 成興號       | 合興號        | 承裕成         | 成興號     | 福源號 | 譚合興 | 裕隆號  |
| 以上各捐銀三元   | 萬祥美         | 榮泰當   | 以上各捐銀式元 | 統計二百九十條合共捐銀三千九百一十七元 |           |            |             |         |     |     |      |


大清光緒貳拾伍年拾貳月初貳日 同濟醫院謹啓

土庫出稅 ○啟者本行有土庫一間坐落麻六甲街第八號門牌茲欲出稅與人凡 諸商翁有欲稅賃者可至麻六甲街第六號門牌本寫字樓內面商便得特此佈告 西一千八百九十九年十二月十二號 嗎那西洋行謹啓

黃梨廠出售 ○啟者茲有黃梨廠一區其地已建有洋樓一所欲為出售該地共大二萬五千五百九十六丁方英尺其地係向禮士高士律及忌里茅律廠內所有製造黃梨之器物俱全有欲知其詳細情形者可至本館面詢便得 諸君有合意者祈即玉臨可也此佈 大英一千八百九十九年十二月十九號 吧越拍賣館謹啓

金雞鐵樹補功藥酒 ○啟者此藥酒由德國 皇家大醫生專心博考知有金雞鐵樹產自德國壽如松柏之年採其精華配提神益氣靈芝釀造而成昔年曾經呈送美國英國法國奧國俄國及天下諸大邦統計由各國皇家大醫士三百餘名考驗獎賜手書共三百餘緘純係稱贊此酒之功治男女氣弱血虧精神困倦筋骨痠痛不思飲食胃口呆滯頭眩眼花心驚恍惚夜不成寐腎虧失調小便淋瀝如飯湯等症長寒發冷瘧症以及婦科月經失調或臨經腹痛病人愈後欠補有疾無疾皆可酌量而飲大能益精補髓更能治陽痿難舉之疾婦人飲之能令温和子宮養顏肥體永無疾病相侵本局開創經三十餘載歷來不惜資本盡心製煉藥水藥油藥酒丹膏丸散屢試屢驗而德君醫生保赤存心無論內外新奇難症請臨診視藥到春回貧者不過索回藥費概免謝儀倘蒙惠顧祈到本藥房選沽自當格外從廉此佈 光緒貳拾伍年七月初四日 新嘉坡土庫街德國神農大藥房謹啓

請認此 標食記



請認此 標食記

請認此 標食記

專賣星標洋酒



啓者茲本行在於本坡專賣星標各式洋酒此等標頭經已特爲注冊誠恐坡中 諸仕商有未周知之  
處用特佈陳至本行之星標三品酒每箱小樽者二羅申價銀十一元五角 諸君賜顧請 玉臨本行  
面商便得特此佈聞 大清光緒貳拾伍年月初肆日  
大英一千八百九十九年十二月六號  
慕娘有限公司謹啓

多惹士號 眞正 頂上 白漆 發售



啓者本行現由歐洲多惹士著名工廠寄到所  
製之頂上白漆發售此等漆料較諸各家所製  
之極品白漆未嘗稍遜荷蒙英國皇家及素著聲  
望之製造家并本坡各船澳時常購用莫不盛  
稱其妙因其物料既精製作既善而價值復廉  
故也 諸君有欲購買大起者可至本號駐坡  
代理人巴智申西疊洋行選購如係購買零星  
者則至本坡中西各索路店均可 諸君光顧  
請認多惹士字號方不致誤特此佈聞  
大英一千八百九十九年十二月十二號  
巴智申西疊公司謹啓

HAIG & HAIG  
CELEBRATED  
T. T.  
WHISKY

頂上 著名 威實 基酒 發客

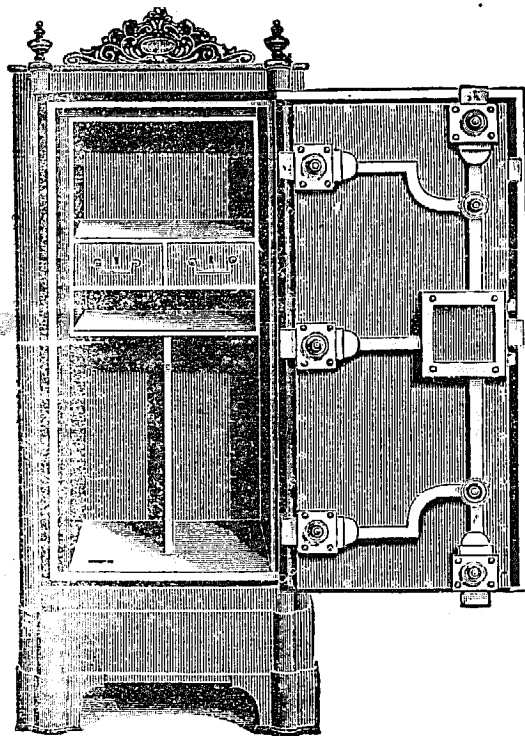
啓者本行現承歐洲赫赫著名酒廠之命爲駐  
叻代理人售賣知威實基酒 T. T. Whisky  
此酒每箱十二枝計銀八元二角半每桶十五  
牙蘭每牙蘭計銀三元五角此酒乃係歐洲著  
名美酒氣味香醇濃而不燥又能消暑醒胃解  
渴除煩飲之令人頭不昏眩且無酒患蓋此酒  
并無燥烈之弊故常飲者能葆養精神怡悅顏  
色在於南洋各地常飲此酒更屬相宜 諸君  
賜顧請移玉駕臨本公司選購可也特此佈告  
大英一千八百九十九年十二月十二號  
大清光緒二十五年十一月初十日  
巴智申西疊公司謹啓

代 理 埃 蘭 爾 申 那

火 燭 保 險 公 司 告 白

啓者茲本行承埃蘭之爾申那保險  
公司之命在於本坡代理火燭保險  
事宜該公司自一千八百二十二年  
創設以來經蒙天下諸仕商賜顧生  
理甚旺計該公司資本共有一百萬  
磅而所存之盈餘積項亦至五十餘  
萬磅之多至於保價格外公平叻地  
如遇火警則所保之項可以速即償  
交 諸君有欲賜顧者祈至勞民申  
路第三號門牌本公司寫字樓內面  
商便得特此佈告 大英一千八  
百九十九年十一月廿八號  
大清光緒三十五年十月廿六日  
致密實蘭直致禮憐公司謹啓

鐵 廚 出 賣



啓者本行所售之鐵廚在本坡馳名已久素蒙 各君購用莫不盛稱其妙計此廚之  
大小共有五種而價甚相宜此鐵廚乃歐洲著名工師所製極爲美善本坡所有西人  
齊習人以及作椒  
蜜生理諸華商多  
向本行沽買以爲  
貯銀之用因本行  
所沽者均用頂上  
物料製造而成不  
僅能壯觀瞻並且  
異常堅固無論火  
燒盜劫均可無虞  
貨美價廉莫此爲甚倘 各君有欲購此廚以收藏重寶者可至本行選閱此佈是幸  
英一千八百九十八年正月十三號  
丕殺呼容公司即前加珍洋行啟





英打電音

欲將義勇十二隊調往外藩遣用內計派赴非南者七隊派往才那各島者二隊遣往模打者亦二隊尚餘一隊係欲派往何處則尚未得而知是日下午又接英京電稱前者候補各武弁請向軍前効力一事今由營務處核定榜示於眾云可派把總以下弁目若干人俾往非南以補缺額來電又云倫敦兵部署現接拿打公文稱現據英將弗連芝文報近來該軍舉動仍復如常今猶在於高禮士目境四行暗探敵情又據該將來文謂其所部之眾若得少增其力即可將高禮士目敵軍逐之出境來電又云英廷前者所派辦理戰守事務人員業經議定請備款五百萬磅以便再造新炮俾為將來所用云云

法又苛求

昨接都門電稱近來法國又向總署要求請在河州及雷州開礦并在該礦築造鐵路以達河州海口又請將福州船政局及其船澳可以隨時與法人借用云云但不悉袁案諸公能違其議否

小呂宋近錄

頃接香港來信云接小呂宋電稱本月初一日該處美官業經定議將李牛班 仙花蘭奴 眉眼 刺目 及亞不里各地均照美國律例辦理准予船隻出入云云交特錄之以備商務中人省覽

德藩過叻

德藩軒利近因得代售返歐洲意該藩昨經過叻安即登岸至制軍府中拜會當其入口之際叻港中所有戰艦莫不陸炮為之致敬現聞該藩之意擬在叻少駐數日即回德國郵船西渡矣

俄人巨測

倫敦來信云現在俄國仍陸續派兵東渡而倫敦太晤士報亦接其駐紮奧禮沙探訪人電稱俄國派有醫醫前往蒙古據云欲治該處核症等語惟此等舉動殊屬可疑云云

界使革職

蘇子熙官保近因辦理廣州灣界務不善被參各節經已錄登前報茲聞本坡西字報云官保因此一案經已得有革職處分云云不知確否

日人辦疫

東瀛來信云日本國家現在舉行辦疫之章凡諸人等有遭疫而亡者其屍悉皆焚化云云是蓋恐其傳染也

使臣痛論

前者中國駐美使臣伍秩庸星使親臨萬國商業大會論及美國排斥華人不許上岸大非文明之國所應為宜速廢除此例云云議論痛闢聞者大為感動

條陳商務

天津來函言李傅相奉旨簡任商務大臣須俟明春冰消出京巡閱日內條陳商務者已紛至沓來且西人最重經商是以一切交涉事宜多有舍總理衙門而商諸傅相者

官場轉瞬

兩廣總督譚官保奉電諭着速督京其總督員缺着查辦商務大臣大學士李鴻章署理李中堂未到省之前其總督印務著撫憲德中丞兼署一節已紀前報茲接粵友來信云德中丞經於去月廿一日卯時接理督篆譚官保交卸後即於廿四日啟程入都探聞官保着速來京乃因廣州灣事而岑方伯所參各款據實直陳九重為之動聽故有是命聞李中堂即於臘月內可抵羊石矣

簡命有由

山東巡撫毓大中丞賢奉召入京而以袁慰庭大中丞署理撫篆前已欽奉電傳諭旨恭錄報端茲者日本東京日日新聞云中國山東省暴民蜂起屢將泰西傳教士傷殘事聞於前駐京師之美德法三國使臣相約赴總理衙門詰問是以朝命袁大中丞前往庖代俾將前案設法救平云

參劾風傳

京師來電云李秉衡參劾各人名單一紙內言慶親王及榮祿各植私黨爭權誤國屢壽恒阿私所好遇事擅專王文韶老昏庸不知振作蘇元春臨事畏葸謝界損威裕長營私徇賄辦事顛預張俊營務廢弛縱兵不法皇太后閱竟為之動容雖此摺留中外間已有風聞王文韶已具摺懇請開缺等語按蘇官保廖尚書裕撫軍張軍門被參之事早有風傳至慶親王榮中堂王尚書則未有所聞惟姑照所聞錄之然昨奉諭旨則王尚書已進階協揆然則此事或係傳聞之悞亦未可知也

記督辦川礦大臣事

李京卿現奉總署電飭催令迅速入川開辦礦務因法人窺伺各屬礦產甚切之故現李京卿已先行電咨川督設法辦理旋於十四日行抵宜昌十八日起節由峽中入川先到鄰水原籍明年正月十五以前到省此次李京卿奉命督辦川省礦商事務太后之意期望甚殷當成都將軍綽軍帥及川藩周方伯召見時太后諄諄諭以到川後諸事須與李某和衷商榷此人是為國家幹大事者並令傳諭奎制軍亦當和衷共濟又川臬萬廉訪召見請訓將奉太后面諭意亦畧同蓋因川督奎制軍曾於六月間專摺力保李京卿請朝廷特加重用使為川省興利故有是命也

承辦賭餉

粵省賭風甲於天下其名號亦僂指難罄然以番攤白鴿票兩項為最大宗前者經有人奏請承餉以裕國課經奉電諭着該省督撫查明有無流弊據實覆奏在案現因新任粵督李傅相不久抵粵有某武員及某大紳議合股承辦兩項賭博願每年繳銀一百六十萬兩以六年為期刻已立定章程俟李傅相蒞任時即將章程呈閱云不知能俯如所請否也

日爵到閩

日本沖繩縣前大小琉球島也曾有華人在此經商自該島歸口人後華人未知日例均收盤返國前月有沖繩縣知事勇將系長原繁君到閩游歷謂該島新開萬國通商口岸准各國前往通商華人有留心商務者於此經營亦新創一基業云

九江大火 ○粵垣函報云去月廿六早四點鐘南邑九江墟之錢行街某藥店不戒於火瞬即冒穿屋頂其左右鄰並遭殃及上至鄰家祠道下至正埠止所有穀行街石馬東西二街均一掃而平約計屋宇付紅羊浩劫者五百餘間中多土絲綢緞故衣雜貨等店均屬贖本殷厚貨物雲屯估計所燬物業逾百萬誠鄉曲之鉅災也

俄將得人 ○俄國關東太守海軍中將阿勒奇果敢其東方政策一以擴張海軍為宗旨故近來太平洋艦及西卑利亞海軍團日增月盛頗為勇銳譯日本自由新聞

鄰省防亂 ○傳聞湖南廣西交界某縣地方近有土匪多股揭竿肇亂由湖南護撫錫方伯電知鄂督一面飛飭省營前後剿洗○又聞江西衡山匪亂茲已蔓延至萍鄉縣一帶撫憲松中丞檄派南昌康字營前往剿辦一面電請湘撫于中丞分兵協剿計除江西派往衡山助戰之兵外共有官兵六千名在湖南江西兩界進兵聞該匪多係湖南舊軍現為哥老會匪無不身經百戰因中國政府不知撫卹任意遣散以致作亂其匪首係前充湘軍之某武員亦以國家過抑前勳迫而為此故非烏合之眾可比日來江西湖南湖北三省大憲俱以事關重大已飛咨江督劉制軍及湖廣總督張香帥請示然廣東與江西湖南接壤亦不可不嚴為防備也○又聞上海字林西報云衡陽匪亂已延至江西之萍鄉縣江西松撫台已派駐南昌之剛字營前往防剿一面電知湖北于撫台請其派兵會剿共派兵六千名前往江西又另派兵至衡山該匪皆係藉隸湖南之哥老會匪軍火糧餉皆備據聞匪中首領有曾作武員者因現在中國政令與若輩殊為不便故有此亂足見舊時兵將中國國家不善安插之故也

搶案詳臬 ○前報西班牙人閩嘉敏於去月廿四夜十二點鐘在小坡域多利街被人毆打腦後破傷因被搶去洋銀十員後由第四百四十七號巡差拘獲福清人施勞德何壽二名送案各情昨午已由府尊訊畢命將此案詳解臬堂核奪又查本坡臬署於西本年第一次定期定於西本月九號即華本月初九日開訊計本期由巡理府解到之案今計十九起中有命案二起其前屆未訊之案尚有七起合而計之新舊之案共至二十六起惟今未屆堂期他日續詳之案尚有若干不能得而預悉應俟屆期之際再當將其案目列登備覽

偶傷童命 ○初四日下午一點餘鐘粵人張亞雁帶同工件數名往丹戎巴葛路第一百零四號門牌之屋修整前門其門正當脫換時適有同籍人陳某修容匠之子年方四歲名亞九道經該騎樓下其門忽然傾倒張等扶持不住壓傷亞九之頭顱即時斃命由屍父陳某往捕房報案經第十號三書差到場查勘昇屍送去屍場剖驗即將張及諸工人拘獲押回捕房查訊以張為工頭只將其一人送案餘得放回初五日由夏太守提訊一次限十二日再訊

花會案錄 ○初四日午堂巡理府提訊瓊人吳亞昭花會案一起據第六百三十五號暗牌華差控稱初三日下午二點鐘在牛車水巴俄勝街見昭與人授受花會字據余即近前查問吳顯色陡變不知所對余因搜吳之身則有花會字據二紙在焉爰即將吳獲送案中餘匪被其走脫云云府尊訊畢以吳字據顯然罪無可貸因判罰吳銀一百元無銀改禁四十二日

初五日早堂公案 ○本日早巡理府開堂提訊地稅局巡山總差控告潮人林貴東稟稱初四日在武吃智馬路九英里見林盜伐國家之樹值銀五十元呼第六百三十二號巡差拘林送案云云府尊訊畢判罰林銀一百元不完改禁六個月○詔安人林仲控告同籍人顏鐘據稱住居望古魯街初四夜十一點鐘時顏逃入余家偷去赤布衫一件綢褲一條計值銀四元五角因呼第三百九十二號巡差拘顏送案據該差訴稱顏曾犯盜案二次出獄只有廿七天胆敢為非云云府尊訊畢判罰顏監禁半年○叻產閩女陳綉娘年方十歲控告同籍人陳開華據稱住居海山街第四十四零十二號門牌初四日上午九點鐘時被陳搶去金鍊值銀一百三十元得手後交他匪接去因呼巡差拘陳一人送案餘俱不獲云云府尊訊畢判將此案交正堂兩太守於十二日會訊○前報第七號暗牌三書差帶同六百三十八號及二百三十一號兩暗牌差在東陵島者路第六十二號門牌搜獲私鑄偽洋八十八元及銀模十具器具一副等物因將潮人李永興林里孝及李妻穆拉油婦名潮州一齊送案府尊提訊一次判該婦為無罪釋放李林晚堂續訊

京報四續 ○茲查簿據卷內無存現辦局員劉清泰云並未移交王存善稱會經稟明已由岑春煊提去未經發還岑春煊則謂王存善抗延不繳然於王存善具稟之時何以不勒令交出或再狡賴亦可委員守提不難水落石出今岑春煊調任甘肅指證毫無各執一詞實屬無從核算原參戲船魚船應繳船費王存善直待查追始行補出一節查戲船魚船及陳柯疋頭洋貨釐銀開辦伊始均經稟奉批准並非私收所解銀兩核算相符戲船等項收數無多從前年餘批解一次正頭釐銀尚係兩年一解有上屆之案可查收數均按月申報僅止批解遲延故督臣譚鍾麟奏奉部議照州縣徵收田房稅羨銀兩解繳遲延公罪例罰俸一年此項厘銀王存善既非私收收數既按月申報尚非有意朦混原參補抽局緝獲私土變價並利記罰款王存善侵蝕一節查補抽局於光緒二十一年九月緝獲私土五百五十三件照章一半充賞一半充公其充公之二百七十六件於十月初四日解繳釐局以日久無人承買仍發交補抽局變價交領之際未曾查明件數斤兩計得價七兌洋銀一千二百員經總局核准於十二月解繳商簿甘結稱由補抽局贖回土藥五百五十三件共變價銀四千五百餘兩前經司道會查商人所開並非全指土價惟該局充賞之士實變價銀一千九百餘兩與充公變價之數懸殊雖據王存善稱領回件數短少究非先事陳明飭令補

繳銀一千一百二十兩以符一半充賞之數在案是此項私土先已照數解局後由總局發交變價解繳均有案據至商簿所載均在十月而充公變價之士計在十二月間月日計有不符商簿所開似難憑信其利記罰款查第一次利記輪船罰銀二百員除一半充賞餘銀一百員前藩司張人駿諭令留充順直賑捐商號收解有據第二次利承輪船罰款八百六十四兩除一半充賞外餘銀四百三十二兩亦解繳厘局有案並無短少僅存原參補抽變價緝獲米石王存善侵吞並通倉書抽換文卷一節調查原商萬昌米店簿據此項米價共銀六千餘兩內除註明支交老傅慶銀員之補平脚富記掛借十款銀九百餘兩實交補抽局銀五千四百餘兩稟明發還商人銀二千八百六十餘兩尚餘銀二千五百九十餘兩再除一半充賞銀一千二百九十餘兩實應充公銀一千二百九十餘兩 未完

請觀奇巧蠟人 ○啟者本班以泰西極妙之法製活蠟人外而四股百骸內而臟腑經絡無不維妙維肖而且活動如生現在設於禮佛大酒店對面之曠地內每日由上午十點鐘起至夜間十一點鐘止任人隨時觀看 諸君有興請即 玉臨鑒觀為幸  
光緒貳拾伍年拾貳月初五日

承頂聲明 ○啟者實叻坡老爺宮前鐵柱街第十號門牌源安號原係葉吉件葉武胤等自昔年合夥創為索路生理茲因葉吉件葉武胤等志圖別業願將該號全盤生理頂與葉生友前來承受因全請到 公親葉根札葉先固葉有進老爺駕臨核算估價訂定自交易之後即將該號全盤生理割歸與葉生友承受他日該號生理盈虧均不干葉吉件葉武胤等之事倘各 寶號前與該號交易往來等數仍有轉轉未明之處請限於一禮拜內單列前來與彼理明倘若逾期不來係為自誤概與葉生友無涉先此聲明免致後論此佈  
大清光緒貳拾伍年拾貳月初五日 葉生友謹啟

承頂聲明 ○啟者新嘉坡衣箱街第三十七號門牌楊益和荳蔻店原係楊天來自昔年開創茲緣楊天來志圖別業願將該號店底傢器等項頂與陳正為承受訂明自交易後該號店底傢器割歸與陳正為管理經營異日該號生理盈虧不干楊天來之事至 各寶號前與該號交易往來等數倘仍有轉轉未明之處限一禮拜內請即列單前來與彼理明倘若逾期不來係為自誤均與陳正為無涉先此聲明以免後論此佈  
大清光緒二十五年十二月初五日 大英一千九百年正月五號 陳正為謹啟

住屋出稅 ○啟者茲本行有住屋二間坐落實丹尼實得力門牌第一號及麥加商實得力門牌第二號茲欲出稅與人 諸君有欲稅居者可向土庫花園邊第廿四號門牌大狀師勿禮力兄弟寫字樓面詢便得特此佈告  
大英一千九百年正月四號 勿禮力兄弟狀師謹啟

大荷蘭國總領事示 ○大荷蘭國駐叻總領事府實北加刺 為招投烟碼事照得本國家欲將亞齊及其轄下各地之鴉片烟碼定於一千九百年然花里月十二號上午十點鐘在高打勝惹出投此碼係由一千九百年嗎只月一號承起至利心末月三十一號止所有一切詳細情由除禮拜及停公日外每日由上午八點鐘起至下午一點鐘止向亞齊總督寫字樓面詢便得各宜踴躍特此通知  
西一千八百九十九年十二月五號 示

中國通商銀行告白 ○啟者中國通商銀行乃於西一千八百九十六年忽民末月十二號即華光緒廿二年十月初八日恭奉中國朝廷之命為之創設 計集本銀五百萬兩 先行收取二百五十萬兩 總理處設在上海

本銀行又分設於廣東 芝罘 鎮江 福州 漢口 北京 汕頭 天津等處 本銀行所為生理乃買賣以上各地之單及代收以上各處之滙項并電滙等件凡 諸仕商有物件按欲向本行請貸及當單等件皆能如 命倘有欲將銀項寄存本行者亦屬格外有益茲將本行所奉月息列明如左

三個月銀期者每月利息三八仙半 六個月銀期者每月利息四八仙半 十二個月銀期者每月利息五八仙半  
大英壹仟捌佰玖拾玖年拾貳月拾貳號 大清光緒貳拾伍年拾壹月初拾日 中國通商銀行駐叻代理人莫實得洋行謹啟

書號聲明 ○啟者新嘉坡坡朱門牌第二百三十七號承成發號生理所有往來數項進出貨物一切單件均須成亞貴余渭溪二人書押方可為憑如無二人書號則本號概不坐額特此聲明 光緒貳拾伍年拾壹月拾陸日 承成發號謹啟

彭亨加網有限公司告白 ○特此通知本公司各股份人知悉茲本公司再行招集股份以擴商務 諸君有欲再討股份者祈向新創公司取購而各股份人可將其股票以及買賣股單字據并每股先交銀三弁士或一角三占於一千九百年然花里月六號禮拜六正午以前送交末打里路即土庫花園邊交與打力君收存如欲知此新招股份之詳細情形者即向打力君處詢問便知一切特此佈 聞  
大英一千八百九十九年十二月廿三號 大清光緒二十五年十一月廿一日 代理人巴智申西疊洋行謹啟