

大清光緒廿五年

本館新開除禮拜外日出一  
紙外埠均可函致本館取  
閱如外埠閱報加寄費不  
也除日本從英德法各國裁  
惜工本從英德法各國裁  
刊印各器以待與英德法各  
體活字及各式花邊等延有  
西人排打工藝甚精所有中  
印文字均能刊印並有石版  
印字大小機器均用精工刊

第五千一百九十六號

# 申報

(號七第牌門口虱巴舊在設開館本)

印工級絕倫並延有文士書  
寫各體文字現由上海購到  
各種書籍出售其書目另行  
刊佈所有各項價甚相宜再  
本館所登來札原擇其有益  
世道人心者附登否亦須無  
礙於人而後始錄其有謬  
成文以及支離費解者概不  
登錄嗣後諸君來札尚祈  
自諒更須寫實里而後敢  
登但來稿登與不登均不能  
將原稿收回也 本館謹白

英大一千八百九十九年三月十三號拜四 仙登字每日常自告倘五張每售銀圓一月每

本館告白 ○啟者本報向於每日早晨分送本坡 各賢號有賜閱本報者如有漏送之處懇即  
前來通知或惠函 示知俾得補呈是幸 本館謹啟

已亥年月份牌出售 ○啟者光緒二十五年已亥之月份牌現經印就定於即日出沽至本年所  
印之月份牌係按照時憲書并參以諸家之歷細心較對無訛而且字畫玲瓏紙張潔潤繪事精細甚屬  
可觀 諸君賜顧祈早 玉臨選購為盼 本館謹啟

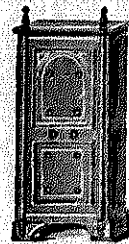
### 中國宜推行新字說

天地萬物魂魄而已魂者無形魄者有形無形者無生也無化也有形者有始也有終也氣塊之自然哉人  
物之公共哉文字亦然切音者魂其道虛象形者魄其道實鬼者古今轉而天籟具吾口魄者古今變而天  
籟亡於形天地之理虛實而已虛者徵焉久焉實者顯焉變焉余聞之瑟人先生矣三皇之世未有文字但  
有人聲五帝三皇之世以人聲為文字故傳曰聲之精者為言言之精者為文聲與言文字之祖也言殷為  
衣裂為劍萌為蒙得為登搖為猶居為姬桓為和此上古方音之以天籟通也靡莫罔無豈奚何曷爾汝而  
若粵子爰曰此假借之以天籟通也走肖趙之告造爭背靜足從縱人需儒二人仁凡虫風言秀誘手員損  
水台消手合拾絲繩純言囊讓舍于舒王元玩山今岑山宗崇山松嶽此漢文之以切音通也公羊之精安  
切鄒密子賤之不齊切卑此古人名之以切音通也舉凡斯類罔可縷數故天籟為人物之自性切音為天  
下之大同東西南北同其文古今中外一其理回回之左行歐西之右行體制雖殊而天籟則一也豈非同  
文之極則哉後世不察而動曰切音者西字也噫會亦思輪軸之元音會生人之知覺乎夫地球開基崑崙  
起點人體既脫泣聲先聞故中西文字始於人聲繼以象形其理然也况迄千年來字畫體態屢趨易簡矣  
漢文由結繩而鳥蟲科斗而古文而籀文而秦分而漢分而真書而行草凡數變而世俗之加碼與焉西文  
由亞拉伯而猶太由敘利亞而巴比倫而埃及由希利尼而拉丁凡數變而俄英德法之字母出焉噫天不  
能有陰而無陽地不能有剛而無柔人不能有生而無化理不能有常而無變天氣變而風雨興焉地軸變  
而寒暑序焉人物變而壯老異焉文字變而繁簡殊焉荒古一變而上古中古再變而近古倒生一變而橫  
生再變而直生天地之不容已人物之自然哉近者歐西日本新字迭興自詆本國字音太繁羣思通變以  
此專門者不下數十家就中士論蔡錫勇則創傳音快字慮懸章則創切音新字沈學則創盛世元音王炳  
耀則創排字音譜劉陳二氏則創大同天籟或繁或簡義各有當蒙於此事惜下櫛味未知適從頃自夫歲  
四月以來變法之令雷霆奮發中外震懼學校官制次第改觀士民上書大開言路於是閩中林君轄存有  
推行新字一疏倘政行言聽一下廷議集聚取長改二千年漢文之瑣尾按九萬里文字而合轍同文之盛  
及身而見豈不懿歟豈料海水沸騰日光開味靡特文字之運失掉亦中興之機絕愛時之子徒哭秦庭救  
世之英空懷故國桐梓慘哉雖然天地文字兩大世界曰文曰質不可缺一文者歌詠吟吟者方言俗語  
中國之文字世界文多質少愚夫愚婦之語不麗于詞章六經七緯之言不通於鄉野越楚各安聲氣同達  
誠以切音製成新字瞬息移移婦孺通曉文字世界缺陷或彌何必因嗜廢食一齊放倒乎孔子作春  
秋以衰周之舊制孟荀傳絕學開漢宋之儒林麟經通三流大易主通變舍火車而甘步履履鏡表而佩壺  
漏豈人情哉文字之變有斷然也蓋變者天也時也理也勢也情也不特支那變即美英德俄法意奧日亦  
變推至諸國罔不變吾故率然曰文字一變將有大聖人出造作禮樂經緯宇宙天地以是明江河以是清  
百王以是興百聖以是名神道以是行地球以是平其諸文字變通之世界歟抑亦天賴大同之世界歟壯  
子曰聞人墮者未聞地賴聞地賴者未聞天賴天賴者殆知氣遊魂哉切音新字之行地球人類之魂殆得  
救哉

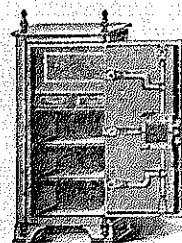
諭旨恭錄 ○二月初四日奉 上諭湖南布政使著錫長補授文光著調補湖南按察使四川按  
察使著張曾錫補授欽此○又奉 旨江甯將軍著崇善補授所遺錦州副都統著綽哈布調補福州副都  
統著奇克仲布補授奇克仲布現在北洋差委著松秀署理欽此○初五日奉 上諭前據興廉奏呼圖克

售發廚鐵名馳

嘗思養生之道所最要者則惟鐵廚其次則惟銀兩然必須有以善藏始無意外此本行鐵廚所以為 諸翁之所共賞也啟者本行所賣之鐵廚久已馳名於東方一帶而於叻坡則聲名尤著至本行購賣此等鐵廚已有三十年之久其製甚為堅固保能避火且其鑰匙甚妙斷非盜賊等所能開計其廚全身均用鐵製成並無雜以木料且諸廚自前至今均為一式堅固耐用



有優劣之分至於各廚大小不一而價值則約一百元至四百元凡用之者可保其不礙焚燒即火災亦無所損本行之鐵廚實為叻坡諸華商



諸君有惠顧者祈即玉

所喜購而本行每年所沽亦殊不鮮茲特為之錄佈倘臨選購為盼 大英一千八百九十八年正月一號 大清光緒二十三年十二月十八日

明嗎也洋行謹啟

售出品三

啟者本行督辦歐洲馳名三品洋酒來叻發售其酒係白頭款式發售有年沽飲 諸君莫不稱其香美奈近有無恥之徒假冒本庄三品酒款式以圖魚目混珠殊殊可恨嗣後 諸君購買本行白頭三品酒者請細認本號招牌之內



有小紙包頭註明華字新嘉坡明嗎也公司者始真若無此字樣即屬偽冒請為細認特此佈告 大英一千八百九十八年正月一號 明嗎也洋行謹啟

明嗎也洋行謹啟

賣發酒蜜烏



啟者本行向由英國督辦各種美酒來叻發售久已遐邇馳名茲復由英新辦到頭爾士斗雲字號之狗頭票烏蜜酒到叻應沽此酒香美異常不惟飲之可口且能保養精神調和血氣常飲令人不生疾病誠酒國中上品也 諸君光顧應細看以上所列之狗頭標庶不致誤且價甚相宜倘 諸君有欲酷飲者請至本行取用可也此佈 英一千八百九十八年正月一號 光緒廿三年十二月十八日 明嗎也洋行謹啟

發酒池蘭萬標策蜂上頂國法

敬啟者茲本公司親由法國督辦頂上好萬蘭池酒來叻發售其酒清香濃郁醇厚異常飲之誠可令人長血氣壯筋骨悅顏色妙美無窮今市上所有萬蘭池酒無有能出其右者誠佐饌中妙品也酒惟本公司一家沽出餘無別家出售 諸君光



顧請細認蜂窠標頭為記並細辨香味方不致誤價甚相宜倘有劉份之癖者祈早至 惠臨購買是幸 大英一千八百九十八年正月一號 大清光緒廿三年十二月十八日 明嗎也洋行謹啟

明嗎也洋行謹啟

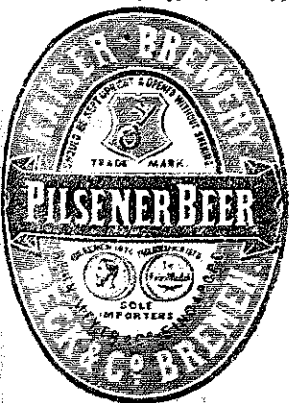
啟者本館新到花旗椅五到花羅申價甚相宜計分裝等每羅申價由十三元至二十五元 諸君有欲採辦者祈到本館觀看可也 大英一千八百九十九年正月一號 巴越館主啟

賣出酒密



啟者茲本行由歐洲辦到上等密酒來叻發售其酒甚佳茲將標頭印出 諸君光顧祈為細認免致有誤近聞有無恥之徒假冒本行鎖匙標飲希圖魚目混珠最堪痛恨今本行再行核定於酒樽木枳內加鐵烙鎖匙形以示分別倘 諸君有知何人假冒請到本行報明即謝花紅銀二百大元經官訊定即能給發斷不食言再此酒不能販往 加勝巴 三寶龍 泗里末 望加錫 檳榔嶼 日理等處其他埠均能運往並此佈聞 大英一千八百九十八年正月一號 光緒廿三年十二月十八日

明嗎也洋行謹啟



石印銀海精微發售 ○余幼承父訓教以眼科手法並授先賢方籍中有銀海精微一書暇時輒揣摩研究莫得深窺堂奧借此書世無善本編中魚目多錯簡亦復不少爰不揣固陋搜百家重為較訂俾此書不致湮沒訂後謹付諸石版裝印百部以廣流傳實非圖利起見諸同志欲求先睹為快者可到新嘉坡大門內集文齋印字館內選購每部二本訂價壹元又有自著眼科指南內附經驗良方數百並西醫割內障等法此部容當續印倘同道中有鈔存後賢之眼藥神方或自己傳授欲出以濟世者不妨鈔寄前來注明何人所授本館自當裝印發售以傳於世此啟 光緒廿五年二月初五日 集文齋林米達謹啟

地段出投 ○啟者茲定於西亦不里月十二號即華三月初三日禮拜三下午兩點半鐘在本館內拍賣貴重地段八十三區其地坐落安申律 巴施勞芝律 甘公馬蘭 巴峇律 丹戎巴葛律 峇南律等處皆係永遠自主之業各地之大均有英字列明并有地圖繪出以備看閱至於拍賣章程閱數日即有英字列出以資察覽 諸君合意者祈如期玉臨投買特此佈聞 英一千八百九十九年三月廿八號 巴越館主謹啟

啟者生在大日本帝國高等美術學堂精研刻苦曾于數年前卒業繪事邇來漫遊天下披瀝油漆畫水彩畫墨畫之法則畫面相風景花鳥等之繪精練諳熟此次來叻出所學以開世兼集志繪之士欲授生特得之妙今既已有數名及門弟專心精勵 諸君賜教請祈屈玉價甚從廉此佈 寓老巴剎第十九號門牌日本客棧三樓 大清光緒廿五年己亥二月十二日 烏我哇利八郎謹白

# 日本畫相

練諳熟此次來叻出所學以開世兼集志繪之士欲授生特得之妙今既已有數名及門弟專心精勵 諸君賜教請祈屈玉價甚從廉此佈 寓老巴剎第十九號門牌日本客棧三樓 大清光緒廿五年己亥二月十二日 烏我哇利八郎謹白

貴重屋地出投 ○啟者茲定於西本年亦不里月四號即華二月二十四日禮拜二下午二點半鐘在本館內拍賣屋地坐落海墘高里阿基共大有一萬四千六百二十六丁方英尺乃九百九十九年之期每年共納地租銀四十四元其地建有屋一間第十號門牌現在義勃憐佛公司所住及其後邊精芝亞里巷內有屋九間其門牌由五號起至八號止又八號零一起至八號零五止刻下俱已出賃與人又有地段三區坐落附近精芝亞里巷之處大有二千五百二十九丁方英尺乃九百九十九年之期以上各地拍賣之時分作十起其所有詳細章程俟頒佈告白之日再為列明以便諸君省覽特此佈告 大英一千八百九十九年三月廿二號 吉靈兄弟公司謹啟

## 司各脫鰵魚肝油

此油潤肺除痰補益氣血又能殺除爛肺之蟲改換穢毒之血消解胃經之積滯舉凡身體瘦弱胃不消化肺經受病憂鬱癆傷房事色傷破金吐血癩癩頑瘡小兒肌肉不長筋骨軟弱等症皆能治之不論男女婦老少無病常服亦能壯旺精神充盈膚革此乃清補而不燥滋潤而不膩之聖藥也每日服三次每次服三錢至四錢小兒減半服食 英京司各脫乳白鰵魚肝油公司謹識

此係司各脫馳名正乳白鰵魚肝油之標頭及其圖式其圖乃係一人背負大鰵魚



一尾有此標誌乃為真貨 諸君賜顧請認明標誌庶不致誤特此佈聞 大英一千八百九十九年二月廿一號 大清光緒廿五年正月十二日 代理發售處新嘉坡絲絲質得力門牌第一號慕娘公司

承 啟者吉靈街尾第一百零八號門牌開振吉號酒牌生理原係蔡春虞開創茲蔡春虞志圖別業願將該號生理全盤以及店底家私一切項與裕豐號洪石龍蔡大鐘承受業已交易清楚嗣後裕豐號生理盈虧不干蔡春虞之事倘開振吉號蔡春虞前有欠到各寶號貨項揭借會對各等欸惟向經手是問均與承頂人裕豐號無涉特此聲明免致後論 大清光緒廿五年二月十三日 承頂人裕豐號洪石龍蔡大鐘同啟

麥 啟者茲本公司已在本坡設創分行其行設在土庫花園邊展芝亞里巷即義勃憐佛洋行傍之巷內第八零二號門牌而總公司則設在法國巴黎都城施知勞宜文街另有分行在於英京德京奧京及美之紐約等處至本公司所為生理係以布疋綉織 鞋 布傘 綉傘 紙料及一切新奇器物等為大宗而各該埠合銷貨物亦無不為之採辦出沽且本公司所為生理甚屬公平倘殷商巨賈向本公司賜顧而欲驗取貨物者本公司亦無不樂從至欲向本公司託辦諸貨者可到本行面商或函致巴黎總公司定購亦無不可特此佈聞 西一千八百九十九年三月一號 光緒二十五年正月二十日 麥士施蘭打公司謹啟

打 啟者茲本公司已在本坡設創分行其行設在土庫花園邊展芝亞里巷即義勃憐佛洋行傍之巷內第八零二號門牌而總公司則設在法國巴黎都城施知勞宜文街另有分行在於英京德京奧京及美之紐約等處至本公司所為生理係以布疋綉織 鞋 布傘 綉傘 紙料及一切新奇器物等為大宗而各該埠合銷貨物亦無不為之採辦出沽且本公司所為生理甚屬公平倘殷商巨賈向本公司賜顧而欲驗取貨物者本公司亦無不樂從至欲向本公司託辦諸貨者可到本行面商或函致巴黎總公司定購亦無不可特此佈聞 西一千八百九十九年三月一號 光緒二十五年正月二十日 麥士施蘭打公司謹啟

打 啟者茲本公司已在本坡設創分行其行設在土庫花園邊展芝亞里巷即義勃憐佛洋行傍之巷內第八零二號門牌而總公司則設在法國巴黎都城施知勞宜文街另有分行在於英京德京奧京及美之紐約等處至本公司所為生理係以布疋綉織 鞋 布傘 綉傘 紙料及一切新奇器物等為大宗而各該埠合銷貨物亦無不為之採辦出沽且本公司所為生理甚屬公平倘殷商巨賈向本公司賜顧而欲驗取貨物者本公司亦無不樂從至欲向本公司託辦諸貨者可到本行面商或函致巴黎總公司定購亦無不可特此佈聞 西一千八百九十九年三月一號 光緒二十五年正月二十日 麥士施蘭打公司謹啟

吉屋出賃 ○啟者現有吉屋一間坐落麥哥林街第一號門牌 諸君有欲稅賃者可至士庫花園邊第廿四號門牌勿禮力兄弟狀師寫字樓內查詢便得此佈  
光緒廿四年十一月二十六日 勿禮力兄弟狀師謹啟

同蘭名醫 ○神乎梁先生柘軒之治歷也如勳草承斷其根誠是仙方莫名其術前月來齊訪親見其醫一羅姓者頸生三體其一大如杯恰對喉中其兩則在左旁形同累卵其人自思必無生理幸遇先生僅兩禮拜已慶安全謂之為神不亦宜乎無如齊地一撮偏隅不能挽留稅駕茲聞先生仍復駐跡於星嘉坡蕭假館在長泰街口華民政務司衙對門吾人有善必揚夫善治癩者世已乏人况更如此之速如此之妙哉安集同人佈諸報端俾世之患癩者皆得以轉危為安焉盼甚幸甚  
光緒廿四年臘月十四日 大阿齊張維藩葉德湯羅榮生全啟

中國及日本有限銀行告白 ○啟者茲本銀行於本日起分設一行在於新嘉坡煎芝亞里巷門牌第八零二號特此佈聞  
光緒廿四年拾二月十三日 大英一千八百九十九年正月二十四號 承眾協理人之命駐新嘉坡司理人亞呂越漢打謹啟

隨時收取 ○啟者本銀行所集老本計共六十萬金磅現經收取者已有二十萬金磅之數尚餘四十萬金磅以備  
本銀行經理處設在英京尼加勝士巷第三十六號門牌  
本銀行之總有分行在 香港 上海及 新嘉坡地方而另派代理人在橫濱 神戶 檳榔嶼 孟買及 加刺吉打等處  
本銀行總理人 亞付施美求  
本銀行於逐日寄存之項皆算回一八仙之息如寄存 三個月期者則以三八仙半之息算寄存 六個月期者以四八仙算寄存 十二個月者以四八仙半算

凡諸君有滙單欲買賣或有單託本行代收及銀行所應為之一切生理如在以上所列設有分行及有代理人處均可向本銀行商酌  
光緒廿四年十二月十三日 大英一千八百九十九年正月二十四號 中國及日本有限銀行司理人亞呂越漢打謹啟

### 永年人壽保險公司告白

啟者本公司備足本銀五十萬兩專為中西官商投保壽險總局設在上海五馬路廣東律第十三號門牌英商華由為總理而余則經理外埠者也此次承命到叻招徠生意復託山仲棧為代理蓋本公司章程極為美備所收保費務從其廉所付賠款務從其速所酬花紅務從其厚為東方各公司所未有故能名馳中外人樂投保試觀上海中外日報有附刊告白讚美本公司賠款之迅速如太古火險公司之夥伴胡開甫於十月初一晚急病身故次晨報明本公司即將所保銀兩如數給足其妻陳氏與子胡立廷感激涕零登報讚頌余謂付款迅速固本公司分內之事所願投保諸君承享遐齡福壽無極不勝禱祝之至至本公司另有詳細章程刊為一冊倘蒙 惠顧請到山仲棧或東陵島節律 A 字第三號門牌敝寓取閱便知一切矣此佈  
光緒二十四年十一月初二日 永年人壽保險公司經理人山穆森謹啟

### 時雨軒藥酒發售

蓋聞藥酒之功用甚宏何以市井懸壺屢試罔驗此非藥酒之不效殆亦所以製此藥酒者之未得其宜也惟本軒所製各項藥酒詳究醫理細訂良方復選地道藥材購醇醪而釀故其奏功甚速迥與別家不同即如道風去濕藥酒舉凡一切風濕等症服之皆效大樽價銀五角小樽價銀三角及滋補百歲藥酒性非寒燥固本扶元服之固可延年益壽每樽價銀四角又參茸三鞭藥酒如腎虧遺精體倦神疲服之並可壯陽而種子每樽價銀八角又軍中跌打藥酒如跌打刀傷積瘀暴腫服之併可舒筋絡而止痛大樽價銀一元小樽價銀五角又婦人經期肚痛藥酒如經期不調諸症服之亦可調經而銷痰每樽價銀四角 以上各項藥酒皆本軒精心監製屢試屢驗方敢出而問世所望 諸君沽而試飲方知余言不謬并希認明招牌古鼎為記庶不致誤惟本軒所製各價係以平日所沽而論至逢每月初二十六日照價九折以廣招徠 一本軒係在新嘉坡牛車水大馬路戲園街口開張 一在嘉坡小坡直街廣茂生號寄售 一在芙蓉廣生號寄售 一在吉隆坡恒棧號寄售  
大清光緒廿四年六月廿九日 時雨軒主人謹啟

### 豐源號

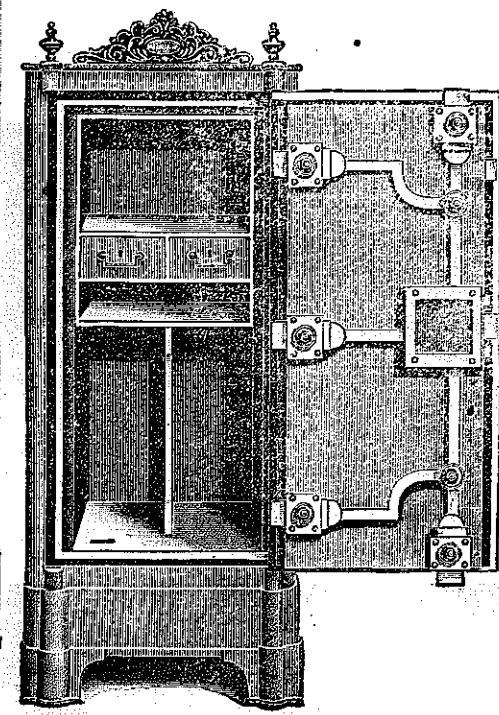
本號輪船往來各埠定期開列如左 在各埠往實叻日期  
由麻六甲往芙蓉每逢禮拜二六日中午十一點鐘開行  
由各埠回實叻之日  
由麻六甲回芙蓉每逢禮拜二五日上午十點鐘開行  
各輪往麻六吉隆坡實蘭甲午 等禮拜五日三點鐘行特此佈

在實叻往麻六甲每逢禮拜一五日下午四點鐘開行  
由芙蓉往吉隆坡每逢禮拜二六日下午六點鐘開行  
由吉隆坡回芙蓉每逢禮拜二四日下午四點鐘開行  
由麻六甲回實叻每逢禮拜二五日下午四點鐘開行  
豐源號謹啟

正金鐘標萬蘭池酒發客

碩石片發售 ○啓者茲本行新到有意國碩石片出售其石每片丁方二英尺有光面者亦有未經磨光者每片沽銀一元九角 諸君賜顧請 王臨本行選活爲盼 光緒廿五年正月十二日 來萬公司謹啟

鐵廚出售



啓者本行所售之鐵廚在本坡馳名已久素蒙 各君購用莫不盛稱其妙計此廚之大小共有五種而價甚相宜此鐵廚乃歐洲著名工師所製極爲美善本坡所有西人齊智人以及作椒蜜生理諸華商多向本行沽買以爲貯銀之用因本行所沽者均用頂上物料製造而成不惟能壯觀瞻而且異常堅固無論火燒盜劫均可無虞貨美價廉莫此爲甚倘 各君有欲購此廚以收藏重寶者可至本行選閱是幸此佈  
英一千八百九十八年正月十三號  
丕殺呼峇公司即前加珍洋行謹啟

啓者本公司所督辦正金花鐘標萬蘭池酒久已馳名叻地諸華商均喜用之現已議定與本坡酒公司包辦以應零沽凡 華籍諸君有欲零沽者請至酒公司沽買便得如買成起以便配往外處者仍可至本行沽買至此酒



製造之法精妙異常酒味甚清以之蒸釀者皆爲上等之料保無偽充之弊此酒若在本坡沽飲甚屬合宜且價亦甚廉諸翁沽用須爲留心辨明以免魚珠之混現  
新嘉坡丕殺呼峇公司  
前係東木祖辦家頂上美酒發售  
認明印標

紅首冠仔標萬蘭池酒出售

啓者本公司所製之紅首冠仔標萬蘭池酒馳名已久乃在歐洲名家所製自一千八百一十九年相傳至今已閱八十年之久而其酒有收存數十年者其熱氣概已全消所以 諸君沽飲者均深獎譽現在歐洲一帶各國之人無不喜飲此酒因其氣味清香遠勝於他酒故也是以本行特辦此酒來叻發售自此酒到叻而後凡沽飲者無不盛稱其美且此酒與本坡天氣甚屬合宜諸翁賜顧祈細心辨認紅頭庄及以上所列各票頭并有來士古乙拿模只公司等西字爲憑庶免



爲魚珠之混是所切盼  
大英一千八百九十七年二月十二號  
丕殺呼峇公司即前加珍洋行謹啟

所上有各票如無本行丕殺呼峇華字者即爲假貨幸勿爲之誤買本行有厚望焉  
大英一千八百九十八年正月十三號  
丕殺呼峇即前加珍洋行謹啟

大英一千八百九十八年正月十三號  
丕殺呼峇即前加珍洋行謹啟

圖報勃雨惡貫能繼各項等語當經諭令理藩院檢査成案茲據該衙門查明覆奏哲布尊丹巴呼圖克圖於昭信股票案內報効鉅款實屬  
深明大義著賞給龍緞一柄龍緞靠被一分以示優異貝子銜巴特瑪車隨並著加恩賞換雙眼花翎欽此○初六日奉 硃筆黃思永轉補翰  
林院侍讀崔承安補授翰林院侍讀欽此○同日奉 上諭前因寬同奏查辦西陵守護大臣疏請等語未能詳晰當經諭令再行確查具奏  
茲據奏稱遵旨將駁查各條並被各節覆審明確詳晰擬議據實覆陳一摺此案經該大學士兩次委員密查並未准行原恭之奏蓋領總  
兵詳察逐一指實覆查再四推求毫無過節固山貝子誠肅縱容家人任信劣員陵寢重要之地毫無整頓實屬有負委任奉恩領國全榮總  
能約束家人屬員弊混亦未覺察不勝守護之任誠肅全榮均著開去守護差使并交宗人府分別議處喪長茂勝素有心疾并不時赴府稽奏  
文牘多出其手防禦岳風常在府中回事處坐談俱屬不合該二員業經撤去兼行差使均著交部議處其管牛羊圈之禮部員外郎錫燦蘇拔  
秀聞秀監查不力著一併交部議處防禦增立啟明於兵丁借餉修房一案意存侵蝕辦工不實均著即行革職逸犯徐岳泉情節較重仍著該  
衙門嚴拿務獲送部治罪其訊係無干及該總兵未能指實各節均著毋庸置議餘著照所議辦理至該大學士前奏擬定牛羊圈稽查章程并  
借餉修房酌予限制各事宜均著照所請而行該衙門知道欽此

英非電報 ○本坡實得力太晤士西報接十七日英京來電云英人之寄居非洲打蘭士目者現已曉稟英皇計列名於稟內者共至  
二萬一千人所請大意則歷叙諸人寄居其地之苦情故特聯懇英皇委員前往詳查以救倒懸之急云云倫敦太晤士報因此一事因論之畧  
云事已至此所願該國總統柯呂慈早為設法庶免噬臍之悔則善矣

蘇丹鐵路電音 ○本坡實得力太晤士西報接十七日英京來電云蘇丹地方所築火車鐵路現已築至距押馬刺五十英里之處聞  
此車路定於西本年十一月內告竣云

出巡展綬緣由 ○暹王車駕前擬出巡所屬諸穆拉油地嗣事展緩行期此事前已列登茲接前途來信云此舉所以展緩之由緣西  
貢法督回任後暹王曾遣侍臣赴貢拜謁故貢督即擬乘坐暹國遊船親往網略以申展觀之禮暹王聞其將至故將出巡之期暫緩并在網略  
預備駁舍以為貢督停驂之所其情誼甚為優厚云

禁傳風電 ○小呂宋一帶常有颶患為災向來該處遇有風警即電達香港俾眾得以知而趨避洵有益於航海事甚盛也乃自文城  
歸美而後風電即覺寂然現經查知該處美將曾有出令凡遇風警止可傳知飛獵邊各地不准電達境外云云美將其為抑何隘耶

台南忠疫 ○台灣來信云現在台南一帶核症盛行死亡甚眾云云嗟彼台民既罹鋒鏑復患災疫抑何不幸至於此耶

准入英籍 ○頃閱憲報云華商楊權南現蒙督憲批准入於英籍云云按楊君即丹戎巴葛廣永隆號東主係粵之番禺縣人熟識中  
英文字商於叻地有年固亦商場中錚錚者云

美員偉論 ○美人則佛近日著有論說謂美國禁止華人人境之例大損美國在華商務蓋中國民情凡置一物必先親自查驗方  
肯購備以吾美所出各貨價廉物美倘無此律阻窒一任華人自行選擇斷無不合之理商務定可推廣所惜各國之人皆得於美境出入自由  
而華人則不然每每窮加查驗致乘輿而來者皆喪氣而返推其定例之由不過因太平洋海濱美國礦工恐為華人攘奪所致然現在各處業  
已無需鐵路而銀礦又相率停辦即使弛禁亦無妨礙至政府本意祇禁華工耳士商本不在其中近恐華人將所賺利盡運回華於是進口之  
禁益嚴顧此事各國皆然又何足慮况前駐上海美總領事佑尼干君曾具報政府謂目前中國通商門戶大開較之前年實有過之無不及  
焉將來諸事美備堪與日本相提並論而以中日兩國商務相較則中國每年當不止一千兆圓等語由此觀之倘吾政府輪然變計又何憚駐  
美華人將所獲利益運回中國哉

滇匪近耗 ○雲南來信云滇匪白姓聚眾千餘人旗上書義勇字樣分前後左右四哨由貴州仁懷桂花場竄入川境路經合江據該  
縣稟報該匪並不擾民亦不鬧教行踪甚為飄忽○余匪之黨李某駐紮遂寧日劈竹竿松枝等物浸以清油聞此股匪徒至悍且多擬順涪江  
下游占踞合州釣魚山下重慶地方官俱稟稟上台請兵嚴防劉澤璋譚海亭等在梁山縣地方擄去法國司鐸唐本立行至中途幸為團眾奪  
回惟教士伍姓仍被劫去已由該縣稟請將某團總優獎示勸○余黨李馬兒駐紮榮昌觀音灘滇匪馬淡軒率千餘人由荷包場與之合股並  
分紮內江屬之田家場○滇匪馬淡軒為蜀中著名首匪屢犯巨案逃往滇境此次糾眾來投余匪間皆勇悍異常洋鎗軍裝亦極整齊余匪即  
命為先鋒其友楊寶軒現充大足縣練丁教習該縣丁大令囑其前往說降許赦其罪重編其眾入伍已稟請上台批飭相機辦理未知能否就  
撫也

敢於強項 ○頃聞上海字林西報云近接北京來電言意國索取松門一事經軍機大臣齊集 皇太后前會同集議因見太后斷然  
不允各大臣遂無一人敢有異言未幾 太后即傳旨諭飭浙撫廖中丞迅將浙省練兵情形及火器等多算即日查明具奏並准向福建江甯  
兩省總督調撥軍馬以備不虞云又接都門信稱中朝之拒意人所請也英法德威疑此事出於日人唆使故各國曾向日本駐英公使詢問中

國將松門一地給與意國否於日本有所妨礙日使答以并無所妨又聞俄國駐華公使曾與總署大臣言貴國力拒意國租地之舉甚失權衡今貴國經已如此辦理亦無可言惟已勢成騎虎則日後之事尚宜早為籌策云云所言如此其為忠告之言耶抑為恫喝之語耶

葡索口岸 ○葡葡牙使臣向總署要索通商口岸一節經列前報至於總署作何覆答則尚未得而知但查葡人向無兵船在東亞海面現葡政府經派一兵船名法斯哥達嗎麻來華惟此船式樣甚古行駛較緩據英水師某員云縱使中國調取最遠之省陸兵到粵尚能於兩三禮拜前不至防堵從容佈置也又聞葡使擬欲於閩省詔安附近需索一口岸不知政府何以應之也

租界未定 ○廈門來函云日本請開租界之議憚觀察終以下恤民情上顧大局為重日與領事熟商現聞小虎頭山一帶已作罷論惟鼓浪嶼一地尚未定議但該處雖蕞爾微區然百姓生涯所託且祠堂鵠起墳墓蟬聯一旦毀更眾心震動貪小利而種大禍恐日人亦未必能得計也

查無弊竇 ○胡芸楣侍郎燦燦因鐵路事被人參劾已 簡慶親王王夔石趙展如尚書等查辦各節均紀前報茲接津友來函云王聞趙諸公派員取冊詳查侍郎於鐵路各款既無弊竇而所辦各事亦無劣跡可指因於某日具摺奏 聞並為保全官職諒邀允准惟鐵路督辦一差能否復舊尚在未定云

代求寬免 ○陳梅生學士秉和恭奏東撫張翰仙中丞汝梅摺尾有廷臣使臣二語奉 旨明白回奏次日覆奏牽及榮仲華相國立玉甫侍郎 朝廷震怒將降嚴譴榮相碰頭代求且云此文人結習請寬假之以伸士氣良久 上意乃解故祇傳 旨申飭云

教案議賠 ○武昌去歲宜施等處鬧教之案迭起經督憲張香帥派兵查辦地方漸就寂平其被焚教堂房屋及受傷之教士應即償銀以示體恤近聞法領事開具清單索賠銀四十餘萬兩香帥以為數太多未便照准展轉商減尚未允從恐文牘往來又不免多費唇舌矣

虧侵案詳臬 ○前報東陵烏者路馬車場主西人南末請票拘獲該廠收賬之伴叻產閩人許錦周云於西去年十二月間使用銀項一千三百餘元一案十八日復由府尊詳訊訊定後判將此案詳解臬署核奪

言之可慨 ○南荒闖教不修潤房之事竟常有縱情越禮者觀吳許氏之控案不禁令人慨然矣氏本閩之詔安人昨控其女吳蘭英於案十八日府尊提訊據吳許氏供稱住居賽馬場畔與夫吳某栽種為生氏夫妻均已年近六旬並無男子止生此女因欲為終身之靠故於去年三月間督有同籍人林金為婿即在氏家耕作約近一年但因氏女年甫十五尚在幼小故欲候至本年冬間始擇吉成婚不意氏女日前忽被隣人陳春喜誘逃逃去故特控之云云府尊因問吳女年有幾何答云十九問汝願隨母回家否答言不願但欲與陳偕老府尊再三勸解惟女堅不肯從府尊又傳到林金訊問據林訴云余自去年三月間至吳家為贅婿與其力作所獲之項即以養贍岳家計自去年至今所獲約近六七十元之譜云云府尊訊畢亦覺無可如何惟囑吳許氏再覓証人証明女年尚未及十九歲而後始行科斷因命將案展緩七日再訊

死事可疑 ○有孟加里夫婦二人於十七日偕往寶籠岡路第四十六號門牌家中探戚不意婦忽患瘧疾病未幾即斃詎其夫等即將婦之屍身置諸門外嗣經西醫驗得婦屍似有中毒之狀其死事不無可疑故已將此屍身送至西醫院中請驗矣

公庭雀角 ○昨日勿太守提訊工部局查屋總差所控匿痘不報之案三則一為望古魯街第一百三十八號門牌穆拉油婦岩礁之家二為申茅越路第一號門牌潮人賴亞倫之家此二案均判罰銀二十五元三為惹蘭珍巴律第九十七號門牌吉靈人無株沙棉之家則判罰銀十五元○護政伊君昨請傳訊票控告小坡勿勝峇街第七號門牌新合勝娼寮鴉母陳亞意於案事緣月之初五日有粵人章亞四及曾亞三到護署報稱該寮有妓名秀嬌意欲從良等情爰飭差役李文慶持票往傳陳氏帶領該妓到署問話不意陳氏將妓藏匿不令到案實屬藐法故特控之等情同日訊畢判罰陳氏銀五十元○潮人陳鍾瑞請票拘獲同籍人亞妹及楊友廣於案據稱住居淡申路去臘十七日聘到楊友廣之女與余子為妻乃係亞妹為媒經已收去聘金一百四十元近須消日迎娶過門詎妹與楊再三推委似同吞騙故特控之等語同日府尊提訊一次命展至廿七日移交正堂由兩太守會訊○前日暗牌總差接到荷國駐坡領事官來文請將吧城生長閩人陳東武及由日理來叻之日本妓婦一口拘捕總差接文後即派差出而查訪遂於十七日在小坡勿勝峇街某日本娼寮內將東武緝獲送案是日正堂勿太守提訊時原告陳東合業經到案據供亦係生長吧城向在日理之棉蘭地方開設洋貨店為生宗弟東武係在店內傭工日前竟私收賬項荷銀一百零五元五角又竊去荷銀一百零五元潘同日本妓婦逃走出叻故特將其執控云云府尊錄取口供畢命將東武照例押管十五天以會候捕票到叻後乃將其解回日理訊辦○前報穆拉油人岩老盜竊巴智申西疊洋行之樹乳被獲并將該行守門之役毛燕人亞礁及沙立二人執控於案各情同日已由府尊訊定判各禁半年

京報選錄 ○日講起居注官翰林院侍講學士臣陳秉和跪 奏為疆臣衰頹昏憤復詐貪婪據實糾參恭摺仰祈 聖鑒事竊臣於上年十二月二十二日因山東賑務辦理不善具摺敬陳在案宜請候查辦不必再為煩瀆然臣猶不能已於言者緣山東撫臣張汝梅衰頹昏憤復詐貪婪實有難勝疆寄者厥務其一端也請將其履任以後一切劣跡為 皇太后 皇上縷陳之一用人之不當也該撫性喜逢迎不疑辨賢愚不較勞績資俸要差悉委私人優缺專任戚友如候補總兵崔廷桂前在河南辦理鄭工聲名惡劣屢經參劾該撫調往山東信任不疑

上年十二月二十二日因山東賑務辦理不善具摺敬陳在案宜請候查辦不必再為煩瀆然臣猶不能已於言者緣山東撫臣張汝梅衰頹昏憤復詐貪婪實有難勝疆寄者厥務其一端也請將其履任以後一切劣跡為 皇太后 皇上縷陳之一用人之不當也該撫性喜逢迎不疑辨賢愚不較勞績資俸要差悉委私人優缺專任戚友如候補總兵崔廷桂前在河南辦理鄭工聲名惡劣屢經參劾該撫調往山東信任不疑

上年十二月二十二日因山東賑務辦理不善具摺敬陳在案宜請候查辦不必再為煩瀆然臣猶不能已於言者緣山東撫臣張汝梅衰頹昏憤復詐貪婪實有難勝疆寄者厥務其一端也請將其履任以後一切劣跡為 皇太后 皇上縷陳之一用人之不當也該撫性喜逢迎不疑辨賢愚不較勞績資俸要差悉委私人優缺專任戚友如候補總兵崔廷桂前在河南辦理鄭工聲名惡劣屢經參劾該撫調往山東信任不疑

上年十二月二十二日因山東賑務辦理不善具摺敬陳在案宜請候查辦不必再為煩瀆然臣猶不能已於言者緣山東撫臣張汝梅衰頹昏憤復詐貪婪實有難勝疆寄者厥務其一端也請將其履任以後一切劣跡為 皇太后 皇上縷陳之一用人之不當也該撫性喜逢迎不疑辨賢愚不較勞績資俸要差悉委私人優缺專任戚友如候補總兵崔廷桂前在河南辦理鄭工聲名惡劣屢經參劾該撫調往山東信任不疑

龍廷桂遂任意把持包攬省中無耻之府廳州縣及將備武弁等弁競資求行賄其門一經開說無不立委幸缺州鎮總兵田恩來以狡猾小人聲名狼籍凡督汛要缺均須納賄以納賄之多少定缺差之肥瘠二人與該撫為舊交該撫即倚二人為心腹山東有崔二撫台田藩台之謠至崔廷桂之子崔正鼎督辦運工崔廷桂之孫崔樹隨崔廷桂河工差遣田恩來之姪田重祁委在上游楊工父子補孫叔姪分居勢要又有該撫子姪之親戚若真保純之委銅山鹽務袁世效之委帶督務黃亮臣之署朝城凌漢之委辦館陶釐金原彤彥之委辦船務朋比為奸無非私人近又寵任道員丁遠意及張蔭桓所保之道員張上達黃嶽市隸州知州陶錫祺一羣宵小狼狽為奸聞張上達前該撫三萬金由歷城縣過付故始而奏調繼而力保其用也惟以賄取凡實缺官員舉凡必有饋送厚者先歸薄者後返有留月餘不遣者又撫署錢穀朋友卡寶昌在外狎妓飲酒遇事招搖凡河工賑務要差必安置私人桑家渡蒙保之陸滄史遜楊工蒙保之卡姓白姓非其親友即其門生並未到工皆列優保其存館則包攬把持辦公則任情顛倒物議沸騰該撫明知不問其門丁有羅靜洲者亦號仙洲遇附州縣官進省稟事賀節必索雙分門包以至三倍以上四月間該撫沂州閩伍羅門丁私帶娼妓沿途滋事平日在署與書吏表裏為奸並有暗通信息私造文書變亂公事致被署任藩司項駟廣東協濟山東義賑二萬兩由商號兌給該撫商人因係賑銀不取兌費而其門丁反索費四百金方准交納斯事如此他事可知真駭人聽聞矣一治河謬誤也山東黃河惟前山東臬司潘駿文治之合宜其論治河曰河身宜寬展宜守大堤不宜濬改海口此要言不煩之策也其後當道者不盡遵其議而無識小人張上達遂乘間而入硬生改口之議遂將鐵門關蕭神廟入海之路永遠斷絕然自改口之後黃河無年不漫溢始而下游繼而中游上游所以然之故韓家垣本非海口出水不能暢達今蕭神廟一帶大潮可頂上二三十里韓家垣一帶大潮頂上不過十一二里有人嘗乘舟查探知之此其明證也前任撫臣李秉衡深知此理於是從從漁網口各湖溝入海而於南嶺子外刷成直南正利津之西韓家未及合龍南嶺子又告決此由委員未慎築隄不堅之故非謀之不臧於是從從漁網口各湖溝入海而於南嶺子外刷成直南正北一道支河繞越西灘仍歸所開新河由蕭神廟入海於是近海四五十里河遂分為兩支其流甚暢消落亦甚速李秉衡見此情形復又親身履勘謂後日必可保上中游之平安於是堵築西韓家合龍後而有自南嶺子以下可以分流入海之請而李秉衡去任張汝梅自陝來胸中本存一成見凡秉衡忠告之言老成之見一概不聽而信任崔廷桂把持全局以河南辦工種種惡習施之山東自李秉衡辦河工為外行將南嶺子口外北流一道分河築堤斷絕意謂海口必須併於一路使之力大洶深可以出水通暢而不知山東之黃河治之又異於河南且異於江南也崔廷桂既治不如法而又百弊叢生海防各營員無不以重賄拜認門生故買椿料買土方以少報多以無為有朋謀分肥無所不至外州縣協濟之料不重賄崔廷桂所派工頭不能交納降補都司杜榮福富鄰無恥前駐防河成後營北趙家漫口皆言係杜榮福使人挖開經李秉衡奏參降調事後納賄崔廷桂仍委帶河成後營諸如此類不可枚舉 此摺未完

遺失銀籍聲明 ○啟者本公司於本月十七日遺失查打銀行之銀籍一張其籍係九百零六號計銀九百四十八元零二占不知者於何所除已親往該銀行報明外用特佈告無論諸人拾得此籍者作為廢紙特此聲明  
大清光緒二十五年二月十九日 大英一千八百九十九年三月三十號 梁奉昌公司謹啟

開張告白 ○啟者做號振和成開設小坡芒吉魯不隣習街門牌第七十八號由歐洲督辦精美機器親自加工製造王梨羔出售近因開張伊始格外克己招售而所製之梨羔色美味香迥非他家所比 諸君光顧請移玉趾到敝相商并標明鐘頭為記特此佈告  
大清光緒二十五年二月十八日 小坡振和成謹啟

**十足金**  
本號承辦廣東省各號十足金葉發兌並找換金沙金錢  
時價照沽童叟無欺諸君惠顧祈早玉臨是盼此佈  
光緒廿五年二月十八日  
新嘉坡山仔頂楊添發號謹啟

**遠悅近**  
從來貨貴乎真價重乎實方足以固久交而廣銷場也敬啟者本號專揀選辦各國租家上好諸色油皮沙皮孟加刺皮仔香洋皮和家漆皮銅釘鐵釘各色絲線線線白銅鈕木花鈕車針鑲鉅條各款鞋料番衣料俱全貨真價實童叟無欺諸君光顧或親到採辦或寄信來取均可隨時點足妥寄決不食言特此佈聞  
大清光緒廿五年二月十六日 早嘉瑞漆木街門牌二百三十四號廣發隆號謹啟

**敬頌良醫**  
○潮府揭邑陳耀之先生真當世之和緩也先生抱濟世之才前曾遊遊申江今適南來叻地初寓溪嶺萬成順寶行今移住於新巴風同安藥棧樓上余抱恙甚久屢醫不効因聞先生之名踵門求請果爾藥到春回感德莫已爰誌數言以鳴謝悃并告同人庶得以問津云  
光緒二十五年二月十七日 翁廷芳謹啟