

本館新開除禮拜外每日出報一
紙外埠均可函致本館取
閱如外埠閱報加寄費不
也除日本從英法德俄美各國
情工本從英法德俄美各國
刊印各器以待與英法德俄美
體活字及各式花邊等延有
西人排字工藝甚精所有中
印字大小機器均用精工刊

第五千一百八十二號

申報

(號七第牌門口武巴舊在設開館本)

印工級絕倫前延有文士書
寫各種文字現由上海購到
各種書籍出售其書目另行
刊佈所有各項原稿其有
世道人心者附登否亦須無
礙於人而後始錄其有謬
成文以及支離費解者概不
登錄更須寫真爵里而後敢
將原稿收回也本館謹白

己亥二月初三日

大英一千八百九十九年三月十四號(二拜號) 仙查字每日常白告售張五每售張四

己亥年月份牌出售 ○啟者光緒二十五年己亥之月份牌現經印就定於即日出活至本年所
印之月份牌係按照時憲書并參以諸家之歷細心較對無訛而且字畫玲瓏紙張深潤繪事精細甚屬
可觀 諸君賜顧祈早 玉臨選沽為盼
本館謹啟

農戰論

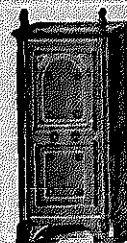
中國三代以來重農貴粟邊患不生周之衰也列國併爭迄無窳秦乘其敝遂以商君農戰之法併吞諸
侯今讀商子農戰一篇首曰人主之所以勸民者官爵也國之所以興者農戰也今民求官爵皆不以農戰
而以巧言虛道此謂勞民勞民者其國必無力者其國必削又曰農戰之民千人而有詩書辯慧者一
人焉千人者皆怠於農戰矣農戰之民百人而有技藝者一人焉百人者皆怠於農戰矣國待農戰而安主
待農戰而尊夫民之不農戰也上好言而官失之也又曰農者寡而遊食者眾故其國貧危今夫蛆蟻蚋
春生秋死一出而民數年不食今一人農而百人食之此其為蛆蟻蚋亦大矣雖有詩書鄉一東家一員
獨無益於治也非所以返之術也故先王返之於農戰故百人農一人居者弱千人農一人居者強半農半
居者危故治國者欲民之舉也國不農則與諸侯爭權不能自持也則眾力不足也故諸侯撓其弱乘其衰
大地侵削而不振則無及已凡此數語皆中國重農之左證也然知所以重農矣而不使之學則播種無良
法土性有失宜雖日出而作日入而息農民終歲勤劬而收穫仍不能豐稔如是則國家安望其富安望其
強是故秦西農政皆設農部總攬大綱每於大埠設農藝博覽會一所集各方之物產與化學諸家詳察地
利各植其性之所宜每歲收成入會者察考優劣事講求不遺餘力務使各盡地利各極人工是以歐洲
每年進項民產共得三萬一千二百二十兆而農田所值居一萬一千九百三十兆化學家又謂能盡地力
每一英里所產可養人一萬六千較美國每十方里所產可養人二百者尚能增十餘倍中國去赤道近日
熱厚雨澤足倘用化學家言盡其地力其所種又當何如嘗有西人推算中國今日之地苟以西國農學新
法經營之每年增款可得六十九萬一千二百萬兩雖生齒日增而亦豈有飢寒之慮故今日中國弱不足
患也衰不足患也侵削不足患也患在不務農夫務農之法何如哉一曰算學算學精微學之不盡農人所
習惟在粗知加減乘除而後工用資本之多寡收成利息之厚薄成竹在胸始操勝算二曰化學物有原質
化合而成體察物性之所含何質而後以何等田土種植之則田雖有上下早潦之別泥沙肥瘠之分鐵甲
淡之所含各異而何處宜麥何處宜禾何處宜瓜果各得其性則無物不淳然而與三曰水利膏腴之壤不
早不潦惟不能盡地皆然或須開渠以疏水或須插管以取水或用機器代人力以車水灌溉有資瘠土皆
可變為沃壤四曰機械未耕之具中國未嘗無之然較之歐西未能如其快便西人更有以車輪載運火器
春磨者既省人工又可節省費是皆宜於取法也五曰培植培植之法不一端凡糞田殺蠶之類皆培植之事
也或碾碎石以厚土或購藥物以當糞或單玻璃以禦寒或灌沸湯以資煖或灑毒物以殺蟲或遺風雨而
思備者察精詳未苗無不暢茂六曰宜兼畜牧二母雞五母彘亞聖論治本以此為一端蓋以農家者流無
不以畜牧為餘利之所在畜之糞既可肥田而畜之力又可以助耕作相濟為用不能不講求也六者皆農
事苟能講求國無不富今中國不知農為富國之本設農部開農務學堂以啟發三農之智慧一任農夫之
拘守舊法而無新得之理以使之田無或無物無不成而自謂通達時務方謂富今之世各國皆以商務確
天下不知環球富國未有能如美利堅者而美之立國也以農故人皆謂欲富國宜以商戰而吾謂莫如以
農戰蓋無農則商且無物以為懋遷而國既富則未有不強者也於是乎作農戰論

論旨恭錄 ○元月二十日奉 旨松春朱毓勳着加恩賞給委散秩大臣德啟恩壽着加恩賞給
頭等侍衛着在大門上行走欽此 ○同日奉 旨上諭前據翰林院侍講學士陳秉和奏參山東巡撫張汝梅
摺內自稱此言一出內而見忌于廷臣外而見憎于使臣當經諭令明白回奏茲據奏稱侍郎立山前任

賣出酒密

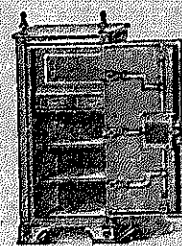
賣發酒蜜烏

售發廚鐵名馳



嘗思養生之道所最要者則惟飲食其大則惟銀兩然必須有以善藏始無意外此本行鐵廚所以為 諸翁之所共賞也啟者本行所賣之鐵廚久已馳名於東方一帶而於叻坡則聲名尤著至本行購置此等鐵廚已有三十年之久其製甚為堅固保能避火且其鑰匙甚妙斷非盜賊等所能開計其廚全身均用鐵製成並無雜以木料且諸廚自前至今均為一式堅固耐用

有像劣之分至於各廚大小不一而價值則約一百元至四百元凡用之者可保其不礙焚燒即火災亦無所損本行之鐵廚實為叻坡諸華商



所喜購而本行每年所沽亦殊不鮮茲特為之錄佈倘 諸君有惠顧者祈即玉臨選購為盼 大英一千八百九十八年正月一號 大清光緒二十三年十二月十八日

明嗎也洋行謹啟

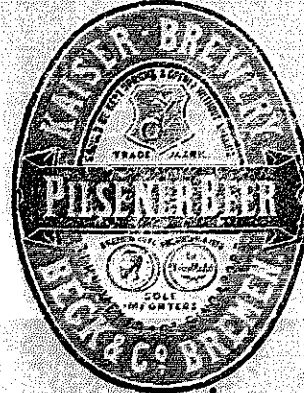
售出品三

啟者本行督辦歐洲馳名三品洋酒來叻發售其酒係白頭款式發售有年沽飲 諸君莫不稱其香美奈近有無恥之徒假冒本庄三品酒款式以圖魚目混珠情殊可恨嗣後 諸君購買本行白頭三品酒者請細認本號招牌之內有小紙包頭計明華字新嘉坡明嗎也公司者始真若無此字樣即屬假冒請為細認特此佈告 大英一千八百九十八年正月一號 明嗎也洋行謹啟



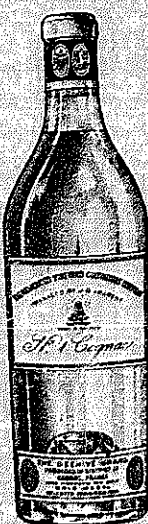
啟者本行由歐洲辦到上等蜜酒來叻發售其酒甚佳茲將標頭印出 諸君光顧所為細認免致有誤近聞有無恥之徒假冒本行鎖匙標飲希圖魚目混珠最堪痛恨今本行再行核定於酒樽木架內加鐵烙鎖匙形以示分別倘 諸君有知何人假冒請到本行報明即謝花紅銀二百大元經官訊定即能給發斷不食言再此酒不能販往 加勝巴 三寶瓏 泗里末 望加錫 檳榔嶼 日裡等處其他埠均能運往並此佈聞 大英一千八百九十八年正月一號 光緒廿三年十二月十八日

明嗎也洋行謹啟



啟者本行向由英國督辦各種美酒來叻發售久已遐邇馳名茲復由英新辦到頂爾士斗雲字號之狗頭票烏蜜酒到叻應沽此酒香美異常不惟飲之可口且能保養精神調和血氣常飲令人不生疾病誠酒國中上品也 諸君光顧應細看以上所列之狗頭標庶不致誤且價甚相宜倘 諸君有欲酷飲者請至本行取用可也此佈 英一千八百九十八年正月一號 光緒廿三年十二月十八日 明嗎也洋行謹啟

頂上蜂窠標萬蘭池酒



啟者茲本公司親由法國督辦頂上萬蘭池酒來叻發售其酒清香濃郁醇厚異常飲之誠可令人長血氣壯筋骨悅顏色妙美無窮今市上所有萬蘭池酒無有能出其右者誠佐饌中妙品也酒惟本公司一家沽出餘無別家出售 諸君光顧請細認蜂窠標頭為記並細辨香味方不致誤價甚相宜倘有躉份之癖者 早至 惠臨購買是幸 大英一千八百九十八年正月一號 大清光緒廿三年十二月十八日 明嗎也洋行謹啟

啟者本館新到花旗椅五十羅申價甚相宜計分數等每羅申價由十二元至二十五元 諸君有欲採辦者祈到本館觀看可也 大英一千八百九十九年正月十九號 巴越館主啟

泉署經歷司告白
 ○啟者前因原告許柔順被告許人時之案經奉本坡 泉憲於一千八百九十八年正月十一號諭定所有新嘉坡勿基路邊門牌第一百一十二號廣裕成椒蜜店前東主所有欠到諸人之款項該債主欲向其取討者定於西一千八百九十九年馬月三十一號以前將該號所欠之項若干詳細列明并聲明有何担保按當等項及該債主之姓名居住事業等一一列清寄交土庫花園邊第八號及第九號門牌該號夥東被告許人時之狀師高里及勿里兒士之寫字樓內交該狀師收接如若不然是為自誤以後該債主即不得沾以上 泉憲所斷之利益至於各債主收有作按之物券等件當於一千八百九十九年亦不里月七號上午十一點鐘將其所按之物券送交泉署本經歷司寫字房內以憑查驗因本經歷司定於是日詳查諸債主所被欠之款項等情故也特此預聞
 大英一千八百九十九年二月二十號
 新嘉坡泉署經歷司施兒迷呂兒謹啟

承生理股份告白
 ○啟者金榜大馬路魯麻班讓街第一百二十七號門牌廣萬生益記醬料生理緣光緒廿三年二月合股開創茲今同生號吳寶芝侯德卿麥碩朋黎春暖等志圖別業情願將各名下股份退出概項與本公司承受即日交易清楚嗣後廣萬生益記生理盈虧不干退股人之事特此聲明
 光緒二十五年正月廿七日
 致和港三益公司謹啟

中國及日本有限銀行告白
 ○啟者茲本銀行於本日起分設一行在於新嘉坡煎芝亞里巷門牌第八零二號特此佈聞
 光緒廿四年拾二月十三日
 大英一千八百九十九年正月二十四號
 承眾協理人之命駐新嘉坡司理人亞呂越漢打謹啟

退股聲明
 ○啟者本坡吊橋頭第二百一十五號門牌振成春咸魚干菓生理原係洪石龍李貴財即李藝合股開創茲余洪石龍志欲別圖願將名下應得振成春股份拆出頂與李貴財承受特請 公親鄭清奇吳水德兩翁駕臨秉公核算所有余應得退股銀項已經收領清訖日後振成春生理盈虧不干退股人余洪石龍之事至於外間 各寶號有與振成春往來交易等數項亦於年內找清倘有未經清楚者限期于此禮拜內列單到振成春理會遲則自誤特此佈告
 大清光緒廿五年正月二十八日
 退股人洪石龍謹啟

新式熟米機器演試告白
 ○啟者本公司所新格成之熟米機器現在小坡梧槽恒豐火確廠內演試本坡 諸君有欲留心此事者可移玉前往觀驗特此佈聞
 光緒廿五年正月廿六日
 禮齋廈吃立付機器廠謹啟

麥士施蘭打公司告白
 ○啟者茲本公司已在本坡設創分行其行設在土庫花園邊煎芝亞里巷即義勃佛洋行傍之巷內第八零一號門牌而總公司則設在法國巴黎都城施知勞宜文街另有分行在於英京德京及美之紐約等處至本公司所為生理係以布疋綢緞 鞋 布傘 糊 紙料及一切新奇器物等為大宗而各該埠合銷貨物亦無不為之採辦出沽且本公司所為生理甚屬公平倘商巨賈向本公司賜顧而欲賒取貨物者本公司亦無不樂從至欲向本公司託辦貨物者可到本行面商或函致巴黎總公司定購亦無不可特此佈聞
 西一千八百九十九年三月一號
 麥士施蘭打公司謹啟

司各脫鰵魚肝油

此油潤肺除痰補益氣血又能殺除爛肺之蟲改換穢毒之血消解胃經之積滯舉凡身體瘦弱胃不消化肺經受病憂鬱傷房事色傷破金吐血癩癩頑瘡小兒肌肉不長筋骨軟弱等症皆能治之不論男女婦老少無病常服亦能壯旺精神充盈膚革此乃清補而不燥滋潤而不膩之聖藥也每日服三次每次服三錢至四錢小兒減半服食
 英京司各脫乳白鰵魚肝油公司謹識

此係司各脫馳名正鰵魚肝油之標頭及其圖式上圖乃係一背負大鰵魚

神乎梁先生拓軒之治癒也如勸蔓草承其根誠是仙方莫名其術前月來齊訪親見其醫一羅姓者頸生三瘰其一大如杯恰對喉中其兩則在左旁形同崇非其人自思必無生理幸遇先生僅兩禮拜已慶安全謂之為神不亦宜乎無如齊地一撮偏隅不能挽留祝駕茲聞先生仍復駐迹於星嘉坡漸假館在長泰街口華民政務司衙對門吾人有善必揚夫善治瘰者世已乏人况更如此之速如此之妙哉爰集同人佈諸報端俾醫世之患瘰者得得以轉危為安焉聘甚幸甚
 光緒二十四年十二月十四日
 大阿齊張維藩葉繼湯羅榮生全啟



一凡有此標誌乃為真貨 諸君賜顧請認明標誌庶不致誤特此佈聞
 大英一千八百九十九年二月廿一號
 大清光緒廿五年正月十二日
 代理發售處新嘉坡絲絲質得力門牌第一號慕娘公司

輪啟者本號有新造輪船名曰承興行駛最快捷穩當川往來船彭亨北干關丹丁加奴等處 諸寶號有欲搭客配貨請移玉開到做相商可也
 大清光緒廿五年正月十一日
 吳安和謹啟

工部局招投巴虱告白

○啟者茲本局欲招人入票承充本工部局在直落亞逸所建之巴虱係以承辦三載為期由一千八百九十九年一月一號起算凡有入票欲承充此役者其票當為封固票外寫交工部局司理人收拆並寫明承充巴虱等字樣於西曆一月廿八號即華本年二月十七日禮拜二正午以前寄交本局以憑核奪 凡入各票每票須先交壓銀一百員如不能成即將此壓銀交回倘能准其承充應將該項留存以備抵除保項但所保係以四個月餉項為率 凡欲入票者務宜留心細閱以下所錄之件而行 承充之人若無工部局司理人員給字允准則不得將現在所定之稅及列攤之稅擅自加增 其巴虱律例及他項條章承充之人有欲觀者者可於本局辦公之時向本局司理人處取討 本局局員勸不能執定價高者得之說各宜自諒特此佈聞

大英一千八百九十九年二月廿四號 大清光緒廿五年正月十五日 工部局副司理人棉惹斐承命謹啟

中國及日本有限銀行告白

○啟者本銀行所集老本計共六十萬金磅現經收取者已有二十萬金磅之數尚餘四十萬金磅以備隨時收取

本銀行經設理處設在英京尼加勝士巷第三十六號門牌
 本銀行之總有分行在 香港 上海及 新嘉坡地方而另派代理人在橫濱 神戶 檳榔嶼 孟買及 加刺吉打等處
 本銀行總理人 亞付施美求
 本銀行於逐日寄存之項皆算回一八仙之息如寄存 三個月期者則以三八仙半之息算寄存 六個月期者以四八仙算寄存 十二個月者以四八仙半算

凡諸君有滙單欲買賣或有單託本行代收及銀行所應為之一切生理如在以上所列設有分行及有代理人處均可向本銀行商酌
 光緒廿四年十二月十三日 大英一千八百九十九年正月二十四號 中國及日本有限銀行司理人亞呂越漢打謹啟

永年人壽保險公司告白

啟者本公司備足本銀五十萬兩專為中西官商投保人壽之險總局設在上海五馬路廣東律第十三號門牌英商華由為總理而余則經理外埠者也此次承命到叻招徠生意復託山仰棧為代理蓋本公司章程極為美備所收保費務從其廉所付賠款務從其速所酬花紅務從其厚為東方各公司所未有故能名馳中外人樂投保試觀上海中外日報有附刊告白讚美本公司賠款之迅速如太古火險公司之夥伴胡開甫於十月初一晚急病身故次晨報明本公司即將所保銀兩如數給足其妻陳氏與子胡立廷感激涕零登報讚頌余謂付款迅速固本公司分內之事所願投保諸君亦享遐齡福壽無極不勝禱祝之至至本公司另有詳細章程刊為一冊倘蒙 惠顧請到山仰棧或東陵島節律 A 字第三號門牌做寓取閱便知一切矣此佈 光緒二十四年十一月初二日 大英一千八百九十八年十二月十四號 永年人壽保險公司經理人山穆森謹啟

時雨軒藥酒發售

蓋聞藥酒之功用甚宏何以市井懸壺屢試罔驗此非藥酒之不效殆亦所以製此藥酒者之未得其宜也惟本軒所製各項藥酒詳究醫理細訂良方復選地道藥材購醇醪而釀成故其奏功甚速迥與別家不同即如追風去濕藥酒舉凡一切風濕等症服之皆效大樽價銀五角小樽價銀三角及滋補百歲藥酒性非寒燥固本扶元服之固可延年益壽每樽價銀四角又參茸三鞭藥酒如腎虧遺精體倦神疲服之並可壯陽而種子每樽價銀八角又軍中跌打藥酒如跌打刀傷積瘀暴腫服之併可舒筋絡而止痛大樽價銀一元小樽價銀五角又婦人經期肚痛藥酒如經期不調肚痛白帶服之亦可調經而銷痰每樽價銀四角 以上各項藥酒皆本軒精心監製屢試屢驗方敢出而問世所望 諸君沽而試飲方知余言不謬并希認明招牌古鼎為記庶不致誤惟本軒所擬各價係以平日所沽而論至逢每月初二十六日照價九折以廣招徠 一本軒係在新嘉坡牛車水大馬路廟園街口開張 一在新嘉坡小坡直街廣茂生號寄售 一在芙蓉埠廣生號寄售 一在吉隆坡恒棧號寄售 大清光緒廿四年六月廿九日 時雨軒主人謹啟

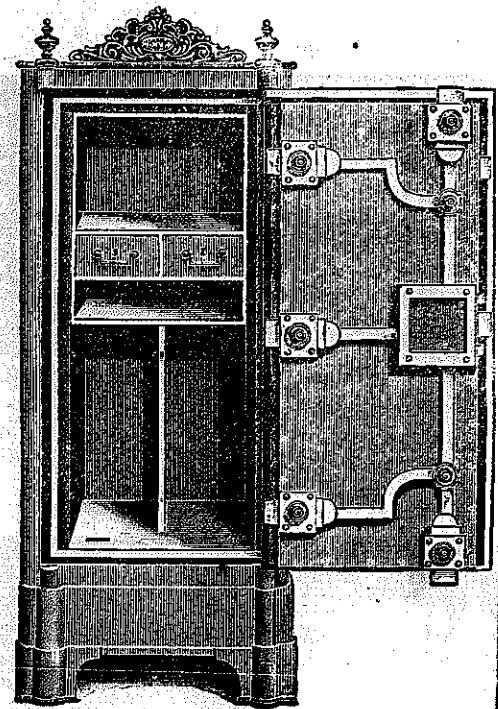
豐源號

本號輪船往來各埠船期開列如左 在各埠往實叻日期
 由麻六甲往芙蓉每逢禮拜二六日中午十一點鐘開行
 由各埠回實叻之日
 由麻六甲回芙蓉每逢禮拜二五日上午十點鐘開行
 由芙蓉往吉隆坡每逢禮拜二六日下午六點鐘開行
 由芙蓉往吉隆坡每逢禮拜二四日下午四點鐘開行
 由麻六甲回實叻每逢禮拜二五日下午四點鐘開行
 各輪往麻六吉隆坡實蘭甲午 等禮拜五日三點鐘行特此佈
 豐源號謹啟

正金鐘標萬蘭池酒發客

碩石片發售 ○啓者茲本行新到有意國碩石片出售其石每片丁方二英尺有光面者亦有未終磨光者每片沽銀一元九角 諸君賜顧請 玉臨本行選沽爲盼 光緒廿五年正月十二日 來萬公司謹啟

鐵廚出售



啓者本行所售之鐵廚在本坡馳名已久素蒙 各君購用莫不盛稱其妙計此廚之大小共有五種而價甚相宜此鐵廚乃歐洲著名工師所製極爲美善本坡所有西人齊習人以及作椒蜜生理諸華商多向本行沽買以爲貯銀之用因本行所沽者均用頂上物料製造而成不惟能壯觀瞻而且異常堅固無論火燒盜劫均可無虞貨美價廉莫此爲甚倘 各君有欲購此廚以收藏重寶者可至本行選閱是幸此佈 天 英一千八百九十八年正月十三號 丕殺呼峇公司即前加珍洋行啟

啓者本公司所督辦正金花鐘標萬蘭池酒久已馳名叻地詳華商均喜用之現已議定與本坡酒公司包辦以應零沽凡 華籍諸君有欲零沽者請至酒公司沽買便得如買成起以便配往外處者仍可至本行沽買至此酒



製造之法 精妙異常 酒味甚清 以之蒸釀 者皆爲上 等之料保 無偽充之 弊此酒若 在本坡沽 飲甚屬合 宜且價亦 甚廉諸 翁沽用須 念留心辨 明以免魚 珠之混現 在市場上 假貨者甚 多以致買 者爲之誤 認 司公峇呼 售發酒美上 標印明認顧 光君諸庄 係前 坡東 辦專 不辦 頂家 上頂 美上 酒美 峇發 公發 司發

紅首冠仔標萬蘭池酒出售



啓者本公司所製之紅首冠仔標萬蘭池酒馳名已久乃在歐洲名家所製自一千八百一十九年相傳至今已閱八十年之久而其酒有收行數十年者其熱氣概已全消所以 諸君沽飲者均深獎譽現在歐洲一帶各國之人無不喜飲此酒因其氣味清香遠勝於他酒故也是以本行特辦此酒來叻發售自此酒到叻而後凡沽飲者無不盛稱其美且此酒與本坡天氣甚屬合宜諸翁賜顧祈細心辨認紅頭庄及以上所列各票頭并有來士古乙拿模只公司等兩字爲憑庶免爲魚珠之混是所切盼 大英一千八百九十七年二月十二號 丕殺呼峇公司即前加珍洋行謹啟

所上有各票如無本行丕殺呼峇字者即爲假貨幸勿爲之誤買 本行有厚望焉 大英一千八百九十八年正月十三號 丕殺呼峇即前加珍洋行謹啟

爲魚珠之混是所切盼 大英一千八百九十七年二月十二號 丕殺呼峇即前加珍洋行謹啟

西藩司其運理巡撫則在是年四月時時榮祿早已在京供職所稱往來交通情密更不可辨自明即使在同域亦安見即有密交曖昧之事總之朝廷用人行政一秉大公而有責者自應隨時補闕拾遺平心論事勿得任意揣測信口捏造自蹈覆轍之咎此次陳秉和覆奏支節理屈詞窮本屬于以處分姑且從寬陳秉和着傳旨嚴行申飭欽此

越權被撤 ○再金山來信云美廷業經出令將其派駐叻地之總領事撤回查其所以被撤之故係緣小呂宋黨魁亞魏拿多派往美京請議之人曾將該領事等來往手書呈出言當日該領事曾在叻中與魏計議并言宋地事平之後許魏以為自主等情美廷得悉此事以為該領事等辦理此事實屬越權故將該領事撤差而美國駐港領事及前駐小呂宋領事等亦遭褫職云云

意王令諭 ○本日係意大利王利王秋台諭故意國駐叻領事定於是日在於署中受賀并舉行一切祝嘏之儀云

生人紀數 ○西報云天下之人似男人常多於女人而長成之時則男女之數又相等蓋男子好戰又經險遠易於致死當一千八百二十年時法國女多於男九十萬口此因拿破崙破倫之一戰傷殘人命過多所致至一千八百三十五年女多於男六十萬九千口至一千八百四十年女多於男四十二萬名至一千八百四十五年女多於男三十一萬六千名至一千八百五十年祇差一十九萬三千名此固造化之功能而其中亦有因乎人事者格致之士所當深考也西報又有言有格致士名暗非威利近日悉心考察據云五洲各國生齒之眾約有一千四百七十九兆七十二萬九千人其中亞細亞洲約有八百二十五兆九千九百五十四人歐洲約有三百五十七兆二十七萬九千人亞非利加洲約一百六十三兆九千九百三十三人美洲約有一百二十一兆七千九百三十三人南北極及未經著名之各海島共有七兆五千萬零四百人奧大利洲約有三兆二千三百萬人合天下人數計之每一千人亞洲占五百五十八歐洲占二百四十二非洲占一百一十一美洲占八十二南北極及

各海島占五人與洲占二人亞洲民數之多逾於全球之半倘教養有法其振興豈能限量乎

德皇游歷 ○德皇游歷小亞細亞地方突厥官吏到處招待供張之盛無與比倫德皇歡甚詎行至巴勒士丁欲求數畝之地以設寺院其地屬羅馬教皇不允德皇此行本為保護該地方天主教徒故以恩德懷柔之而例天主教由法國保護法人不願歸德人是以該處駐劄法領事多方阻撓當德皇坐艦進叙利亞彼得口時該埠官吏預便停泊船隻恐激駛出口外為之開道無不應命唯護獨有法國汽船一艘悍然當前並不退避德皇深以此事為恨也

舉措傳言 ○六月七日間有湖南曾伯玉孝廉甚憤康學之日章因取孔子改制考一書逐一辯正為條奏上之書上不省當時人人為孝廉危孝廉不顧也近有某侍御特器孝廉前事奏聞謂堪大用謂已革張樵野侍郎罪止發配不足蔽辜擬請再加從重以示賞罰一秉大公云開會孝廉為徐中堂桐薦入會典館當差矣

教案辦結 ○重慶來信云貴州鎮遠府海濱亂民殺斃英國明教士暨教民潘老希並擊毀教堂一案英國政府派重慶領事烈君前往貴陽與王中丞商辦旋將兇犯許五斤田香亭拿獲正法臬示惟主謀之犯未經緝獲現擬將其業產查封一面懸賞銀五百兩通飭查拿務獲訊辦至保護不力之該管道府縣及辦理不善之團紳營弁或予察議或予革職或予流徙均已奏准在案所賠銀二萬二千兩議於今年分二次交清業經中西各官妥商諸案矣

兵條款 ○俄國政府照會列國舉行兵會之事已屢紀報章今據美國新報所記俄國與兵條款云俄國與兵條款在案邇來列國時局倍覺糾紛各競推廣兵備未免深違做國之意然與兵之會實不能以此停廢向願列國各撤其守備乘其成見無或詐虞共以肝膽相照庶幾可期宇內昇平永無兵革之事矣今試舉做國所擬條款尚望各國政府其鑒之 一定若干年期限其間禁止列國不得增加兵額餉銀一列國協商設法減去兵額及餉項 一一切兵器軍火如有新創其猛烈過於現在所用者一體禁止行用 一現在所有創

造炸藥其炸力猛烈者不得供戰陣之用及不得由氣球上擲下炸藥 一潛水雷艇及同種船艇不得供戰陣之用 一軍艦之備海戰者不得製造 一日遼巴條約 紅十字會派人殺傷者之事 擴充其文亦於海戰適用 謂海戰之際準紅十字會派船救撈溺者 一海戰之際有救助砲敗船艦之船視為中立不得轟擊 一千八百七十四年白都會議所有提議之戰時公法各款宜從脩正 一兩國如有齟齬務先調停免致共起干戈 以上諸款求各國議允即便會同商議

礦工又興 ○去歲德人在山東維縣城南二十里堡掘取煤礦壓死數人民人多方阻止不讓再開會經停工數日刻下李大令遵上憲之命出示曉諭大畧言德人前奉 諭旨開礦紳民人等不得阻撓如敢違從嚴究治近日民心已靖工人又得照常作事矣

醫士新法 ○法國醫師巴士都爾首創血清療法所發明甚多從來破傷風馬脾風等皆以為不治之症世醫悉束手巴士氏刺取患者血靜置器中待其沈結取上之清澄者更經精煉名曰血清用小筒注入患者皮肉間無不得痊者近國中大家北里氏用是法治痧病傷寒卓

年終上當道稟節錄于後亦可見其大概矣敬稟者竊職員等試辦勸工學堂於八月初一日開工業經稟報在案原擬收學徒一百名嗣因經費不敷祇收幼童三十餘人粗工三十餘人教以紡織成衣等事以中國棉紗為緯以洋紗為經織成大布二千餘疋單夾之衣一千餘件者就本城銷售又承做徐海賑捐棉襖棉褲四千餘件其餘零物不及備載謹於十一月十六日停工散學此事就日前論已於附近窮民稍有裨益且學生人等既自織粗布開年便可教織縐紗布花布等件既能成衣便可教他項靈巧等事職等惟有勉竭駑駘力圖報稱而已計自開工以迄散學所用各款職等自備未收外人一文合併聲明

海底電燈新式 ○日本太晤士報云美國近由波斯頓埠伴德律風線通連間沙埠工程已畢二處相距一千五百英里為德律風線之最長者聞說兩下接言甚屬清朗有此一舉各處將必接踵效法矣近日美國新出一種海底電燈乃耶路大書院學徒巴迪及苛路二人所創曾在布祿希船政廠試有成效聞說此大力之燈浸入水內能燭照甚遠可令西班牙之巡船馬利亞勝之即起據紐約士臘邊報所述其法如下第一事係將其穢入密氣玻璃球之內人若在街上一觀即知電燈有二樣款式其一祇有玻璃頂底皆空此是舊式其一則有二玻璃一內一外內者密氣而外者開此是新式惟內者並非全密不過外氣暑不得內侵令炭精可久用而不敗此乃以玻璃包護電燈者矣而巴迪之法乃令外球全不忌水此事甚難蓋常要打開更換其炭精故也且既封妥之後仍須設法令燈內之上炭條往往下移以接燈嘴始能發光今彼二君竟有法能造之免却以上各弊在紐約試得其燈能深入水二十五尺其實此燈之造法能入水極深但平常修理破船不過二三十尺耳往者曾有多人試造而不得法今得成之其益不少可以用之而映照海底之像也

築路近聞 ○粵友來信云城西新基渡頭附近之德興街等處去冬慘遭回祿焚燬舖戶百餘間粵省洋稅關亦與災場密邇賴各水龍灌救得力得免池魚之禍遇事之後稅務司裴君擬由德興至靖遠街河傍填築石欄以利行人來往緣靖遠街之夜火船埔頭與新基渡頭僅距一箭之地因有舢舨埔頭館及舖店數間居中打隔遂至幾經紆折始能由此達彼稅務司心存利濟故欲創為此舉而示以周行也日前稅務司詳准督憲札飭南番兩首縣妥為勘辦曾因舢舨之埔頭主不欲改絃易轍頗費調停嗣經稅務司會同兩縣憲善為開導該埔頭主亦樂為聽命咸謂調經之營之自可成諸不日矣茲又聞有某米店前之地段不願領價售出故與工尚須有待該地向為天主教民營業堅稱不肯割讓復稟請駐省法領事官移文辨駁能否商量就緒刻下尚難預必云云說者謂該處開闢通衢實為利便行人起見一經成事自可垂惠澤於無窮稅務司之樂為首倡斷非別有意見法領事素忘畛域而樂善為懷想必幡然改圖樂觀成於異日也

洋工過曲 ○羊城博聞報云粵漢鐵路之舉辦也其勘路洋工程師等業經總理衙門電達兩廣總督請於由漢赴粵履勘之際轉飭沿途地方各官實力保護已由督憲預先札行曲江縣遵照且由善後局電開曲江縣勘路洋工程師來電即日可入粵境省城派往接護文武委員恐趕不及應由該縣會營隨處妥為保護毋稍玩忽仍將出入境日期隨時電稟並知會上站各縣接護等因逕達該縣茲聞該縣現已稟覆到省署謂先准樂昌縣劉令來函當經知會前途英德縣於大坑口地方交界處所一體接護勘路頭帶工師柏士生李治及委員薛守鴻年等於廿九日未刻行抵該縣次日啟程前赴英德縣交替去月初三日申刻勘路工師及委員董令治勛又行抵該縣二幫洋工師夏禮亨德等駕即移文清遠縣預備船隻僱夫百三四十名臨時應用人則由陸路起行物件則由輪進該縣登即知會前途英德縣會營派撥兵役扒輪接護其田夏禮等隨於初四日換船前行經過地方均屬妥靖云

臬案五紀 ○初二日為本屆臬堂開訊第五日之期查是日所訊之案計有三宗一係第九起閩人曾福竊案訊定後判禁三年一係第十起閩人劉其川竊案訊定後以証據尙有未足之處因命將其釋放旋又提訊前屆第一起未結之西鄰人簡來那失信案訊定後以非其罪命將被告開釋

刺辨行騙 ○近日之騙術多矣百出不窮然未聞有假僧以行其術者蓋人恒惜其髮之種種既未必能利天下故遂不肯拔其毛也乃不意世事愈出愈奇竟有藉此以爲騙術者觀某甲事洵可令人絕倒矣某甲諱其名聞泉之南安人也素性游惰不知治生人業且又毫無工藝前年南游各埠竟獲餘資回里娶有一妻人頗訝之然終未得其究竟也去月二十日甲復南來寄寓打石街某烟舖內昨忽僱一雜匠至命辦其髮須將所有煩惱絲一齊剃去不留餘孽匠訝之以爲甲患失心堅不肯剃甲語侵及匠因相口角焉一時集而觀者頗繁有知其事者述於人曰甲前度南來自問生平毫無本事而又游惰不能食力何處謀生因而異想天開忽將髮自行剃去僞作僧人裝束於是携帶錢簿前往日理等處募緣自言係南安白雲寺香火僧因本寺近欲重修故特南來募化等語一時人多被其所惑甲遂得獲緣數百金於是回叻番髮居數月髮漸長遂即挈資回里娶妻近以坐食難堪而前者所得之緣金又將垂盡故特復來叻地欲再行其故智惟奈雜匠不允遂致口角之爭也當時在場觀者得聞是說無不斥甲之非有嗤之者有嘲之者有怒且罵之者且有不平而唾其面者甲以眾怒難犯乃不敢辨抱頭鼠去

水日... 除其患云

月廿三日... 粵人李亞來赴案請票向獲子車水老館第四百九十三號望加里...

武吉巴... 移交南堂會訊... 穆拉油人西逸控告第五百九十二號...

賣與余... 細看該刀即余日前被人竊去之物... 案報稱住居真珠山下...

安將李... 何二人拘獲獲案云云... 同日府尊訊畢命展至十一日...

澳碼頭... 因被英差所見將葛力執送於案... 同日府尊訊定判罰葛力銀五元...

請官相驗... 昨報園新散工吳姓在法國郵船操作致被官箱壓傷厥足...

下午... 已曉於院中業由該院照例聲明請官相驗矣

建鹽法... 道胡廷幹會同署布政使李興鏡呈詳竊照省本年自春徂夏...

風始漸... 息當經分飭各縣及場員查覆嗣據先後覆到福州福寧興化泉州沿海...

歷年所... 積鹽堆向用草土封蓋者亦延海潮浸灌鎔化無存溪海各船一時人力...

通省商... 販販安遠等舉舉今歲場鹽本已缺產加之秋間猝被風災不特場產...

餘號轉... 運運亦損失一百餘隻約計餘化在場在途鹽船數十萬擔帶地合鹽原...

補運以... 顧民食等情前來該司道伏查閩省春夏之間雨水過多場鹽本已缺產...

以致鹽... 價日長籌運益艱即官運鹽船被報延風漂失者亦有五六十號學次...

查是以... 具報稍遲等情詳請 奏本前來經臣復加查察洵係實情除本部查照...

察看被... 風各船應否酌量撫恤商漁各船延風是何情形另行詳辦外理合恭摺具...

著飭屬... 酌量撫恤並設法補運鹽船毋令缺額欽此 劉坤一片 再江南創辦陸師...

為總教... 習到堂以來殷勤訓誨敢迪有方時與繙譯人員反復討論不厭精詳...

請具 奏前來合無仰懇 天恩俯准給予德總教習駱博汎二等第三寶星...

弗勝因辱頓班主謹啟

弗勝因辱頓班主謹啟

弗勝因辱頓班主謹啟

弗勝因辱頓班主謹啟

弗勝因辱頓班主謹啟

弗勝因辱頓班主謹啟

弗勝因辱頓班主謹啟

弗勝因辱頓班主謹啟

弗勝因辱頓班主謹啟

弗勝因辱頓班主謹啟

弗勝因辱頓班主謹啟

弗勝因辱頓班主謹啟

弗勝因辱頓班主謹啟

弗勝因辱頓班主謹啟

弗勝因辱頓班主謹啟

弗勝因辱頓班主謹啟

弗勝因辱頓班主謹啟

弗勝因辱頓班主謹啟

弗勝因辱頓班主謹啟

弗勝因辱頓班主謹啟