

大清光緒廿四年

本館新開除禮拜外每日出報一
紙外埠均可函致本館取
閱如外埠閱報加寄費不
也除日本英法德俄美各國
借工本從英法德俄美各國
紙各機器以待與英法德俄
刊印書簿各式花邊等項有
體活字及各式花邊等項有
西人排印工藝甚精所有中
印字大小機器均用精工刊

第五千零廿九號

申報

本館開設在舊巴口門牌第七號

戊戌七月十三日

印工級倫並延有文士書
寫各體文字現由上海購
刊佈所有各項其書目另行
本館所登來札原其相宜再
世道人心者附登否亦須無
礙於人而後始錄其有謬
成文以及支離費解者概不
登錄嗣後諸君來札尚祈
自諒更須寫真姓名而後敢
登但來稿登與不登均不能
將原稿收回也 本館謹白

英大一千八百九十八年八月廿九號拜一 每張售錢五文 每月一元 每日售錢五文

古梅黃紹岐少初述

天下有非常之局必將有非常之功必先有非常之舉而必承諸非常之人非常者非一人傑
出乎眾人乃眾人聯合為一人泰西之議院是也西人立國若不甚貴民不甚賤國有大政事大兵革大力
設使較業業日計國人而謀之君有權而無權民皆預乎其權民有權仍無權第君不欲獨擅其權而與民
相結其心同其力果其政達用能刀拔山岳氣吞滄海運籌帷幄之中決勝千里之外國事無不成也國威
無不立也國權無不振也優優大哉非議院之力不及此中國乾綱獨攬七廣民衆唯是大小臣工補苴張
皇而於民無與也甚且嚴刑峻法箝制民口尚有忠憤志士慷慨書生救時之策豈東西人不相及哉上
上君視民如草芥民視君如路人於此而莫其親上死長奮不顧身也難矣嗟夫此豈東西人不相及哉上
不以是求即下不以是應也誠以議院維繫之自京師省會逮乎府廳州縣悉置議院舉其品行方正貴而
有實財富而知政體者數人為院長鄉立副長一人分主其事三年滿期舉由公議卿之士大夫暨謀富籍
者悉與聞國家大經大法頒行天下著為令典者不與議外此與利除弊察奸或暴義倉團練一切善舉
院長博采輿論有可擇而行之如是則君以政治審其下民以忠義事其上上行令表裡山河潛消反側即或
海氛不靖神廟有陸沉之憂邊土或瓦解之勢猶得以堅壁清野背城而一戰應敵以天下不盡三軍勤王
以天下不盡諸將飛芻輓粟即以天下之狼狽之四萬萬之子民不啻一家也此議院所宜立也國家設官
分職所以宣上德而通下情也海宇承平一人端拱于上民也耕田鑿井相安于無事足矣迺者羣雄嶽峙
各快其民之材力智巧以成霸業均是民也彼知而我愚彼巧而我拙彼明而我昧為之上者又或蹈其故
智文告相欺而魚肉之君雖務材訓農而民莫為之倡民雖即舉從昧君莫為之告上下相蒙牢不可破一
日禍機猝至將不能戰官不能守解環伺轉瞬于未開封疆日創矚則防患于已兆左支右絀束手
待縛土地玉帛唯敵所欲得而甘心焉嗚呼天忠憤咸咨嗟于老成之凋謝也而國已非其舊矣然則欲國威
之丕振莫如儲人材欲國基之鞏固莫如變官制中國官制監歷朝之得失盡善而盡美名物由舊規制
新變其可變不變其不可變也今其為之法曰自上疆寄大僚下暨風塵末吏厚俸其職車馬僕從薪水糧
食之費悉予開銷地方之租稅釐金以及薪款溢出不在于正供者涓滴歸公月則核算歲則合算表揭國門
而上之大吏大吏則綜全省而計之表呈內府自天子至于庶民皆有以知其數此理財之法也餘則仍舊
唯行已立政用人理財將不利於公者議院得伸權阻止壽朝廷之命也一統之世眾志未搖則以震讐為
功而感不嫌獨擅分爭之日民心易渙則以籌絡為要而奇不効分任二萬里之天下君統治之官分治之
民共治之在內立深固不搖之基斯在外免誅求無已之患矣此官制所宜變也土者之天下言仁義不言
功利所以立萬世之經霸者之天下尚富強不尚道德所以明一時之權宇宙之大古今之遙窮變通久雖
大知不能河視今日之泰西爭雄海上各以堅船利器剪滅南洲駭駭乎有東來之勢兵之強抑國之富也
詎非千古一大變局哉

諭旨恭錄

○六月十二日奉 上諭御史鄭思賢奏特科大典請嚴定監保處分一摺經濟特科
之設朝廷原期披取真材以備賢良之選非為倖進之途開營謀之路中外臣工例得保送特科者務當屏
除私心汲引善類於所保之人學問才具灼真始可登諸荐牘不然瞻徇情面一經查出定將原保大
臣從嚴懲處欽此○同日奉 上諭近來各省裁汰營勇保衛地方全在嚴查保甲以輔兵力之不足各省
辦理保甲章程非不詳備迭經諭令從嚴稽查督率保甲一事實力舉行以期民情固結奸宄無所隱匿仍將
自此次奉諭之後各該督撫務當嚴飭地方官於保甲一事實力舉行以期民情固結奸宄無所隱匿仍將
整頓辦法先行切實具奏以副朕綏靖閭閻至意欽此○十三日奉 旨茹泰稽察承倉密儲稽察南新
倉鄭思賢稽察舊太倉龍鴻書稽察海運倉鄭恩鴻稽察北新倉宗室增濟稽察富新倉穆騰額稽察興平
倉韓培森稽察太平倉廣燾稽察本裕倉閔錫崗稽察備濟倉聯錦稽察中倉崇隆稽察西倉裴維安稽察
豐益倉李權英稽察內倉欽此○十四日奉 上諭劉坤一奏特奏袁庸乖謬之詞將等官請旨懲儆一摺
安徽安慶協副將劉先文年力就衰難期振作著勒令休致江西袁州協副將李榮發才識有限不勝衝繁



著開缺另補江西南鎮中軍右營游擊熊得勝任性妄為幾誤大局著即行革職永不敘用江西潯標鹽城營游擊陳金福習氣太重約束不嚴著以都司降補以肅戎行餘著照所議辦理該部知道欽此○十九日軍機大臣面奉 諭旨本月二十一廿四日所有進內當差之王公文武大小官員均穿蟒袍補欽此○同日奉 上諭祥麟奏大員在任積勞病故懇恩賜卹一摺察哈爾副都統依崇阿著加恩照軍營立功議卹該部知道欽此○山東山西河南奉天等省著著戰功迨授任副都統以來於辦理邊防諸務皆能悉合機宜休崇阿著加恩照軍營立功議卹該部知道欽此○同日奉 旨察哈爾副都統著明秀補授所遺副都統著元欽補授欽此

英國電音 ○本坡實得力太晤士西報接初十日英京來電云前電所言爵臣峇里士發現承倫敦商務公所之託往華稽查英國商務一事茲悉峇爵臣已由英啟程赴華矣據此電音則峇君過叻之期自應不遠也十一日來電又云威呂士地方探煤工役前者聯行停歇聞今各役已將其前日所議要挾各礦主之條款收回今諸役已定於是日與礦主會商想此事當可以調停妥協矣

法國電音 ○本坡實得力太晤士西報接十一日英京來電云巴黎現有風傳法國快船武呂乙近在印度洋中失事但在法之政府則猶未接有明文也按此電報頗有可疑查該船前者曾在小呂宋港駐紮於十日而猶見其在於西貢何以忽有在印度洋失事之變然若該船果遭不測應亦在於中國海面因近來七洲洋一帶常有颶颶之災各輪船之遇風者經已屢見屢聞意者該法艦在於七洋一帶遇風失事亦未可知若謂其失事之處在於印度海中則恐有未必然之處也

時事摘要 ○本坡浮里不來西報接十一日香港電稱領接都門要信云 皇上現准康有為所奏特降 諭旨着於京師設立農務大臣商務大臣藝務大臣各衙門特派專員辦理并令各省設立各分局以資講求而與大和同日復奉 上諭所有中國民人住居外洋各地者亦宜一體設立學堂稟准出使大臣按照內地學堂章程辦理將來若能造就人才准其拔充錄選與內地各學堂之學生一體任用以廣登進而勵人才欽此同日又奉 上諭着駐紮英義比國大臣羅豐祿駐紮法國大臣慶常駐紮美日秘國大臣伍廷芳各探西國政治法律格致工藝等一切有用之書譯成漢文咨呈總理衙門以便擇要刊刷頒行以資講習欽此應觀近來奉到各 諭旨可見我 皇上勵精圖治國政一新凡我臣民其當如何感激涕零力圖報稱乎

終難相合 ○昨接文城來信云當該城未破之時美國陸軍統領迷力經已佈置一切破城之後不准亞魏拿多之黨入城未幾班將獻城美軍入據而黨人等即欲從之而入竟被美軍極力為之阻止緣是之故不免大有齟齬云云

班后禪位 ○昨接西班牙京城消息云聞班國攝政太后現在意欲禪位與前王胞妹伊沙卓刺已經將此意達知內閣諸大臣議於禪位後即携同子女離國他適宰臣沙牙士打回奏若果他適則情同乘國逃走未能飲邁既而太后又言禪位之意已決惟他適一節暫行緩議然何時受禪尚未卜定也

捐納將停 ○京友手畢云自鄭恩督侍御條奏停止捐輸一摺奉 旨着交戶部議奏後部臣以袁董宋轟四軍糧餉現在全仗捐輸之款為指撥若果停止則此項巨款從何着落故仍有議駁之意然聞近日裁汰冗員之議 皇上宸衷獨斷意在必行則一經裁官勢必停捐兩相牽連不停自停恐部臣終必議准也

九龍關報章 ○九龍洋關將去年所征稅項及生理情形報章刊錄謂去年生理比前年僅得七分一約計短少七百萬兩而以米石所缺為最大以前年進出口生理而計有一千二百廿萬兩去年減至三百七十萬兩查其減少之故係因粵東秋季未造豐熟越南印度失收故洋米進口甚少本土米得以暢消且有土米出洋者意雖有定章限每年出洋之米五十萬担但走私之數逾之所有土米從香港澳門出洋不鮮上年自西八月至年底時華官再申禁令不准土米出口可知土米之悅口不特香港富人為然即寄居美國華人亦莫不然也土米之價愈昂走私之人逾多加以日本購買不少以故香港米價不時騰貴惟今年生理則大增加西江通商三聯票又按約照辦是以比前生理尤旺惟是於地方稅項甚無裨益自有西江通商渡船生理大減中國稅項益大虧煤油棉紗皆用洋人旗號運入內地運煤油之商多僱本地帆船運往懸掛外國旗幟俱是以三聯票行用故餉渡生理大不如前

養蜂要訣 ○蜂有君臣且能釀蜜人盡知之至為離為雄為勞為逸非細加考驗則鮮有能道其詳者茲閱日本花房柳條筆記始知蜜蜂原有三類雌者為王每窠一頭雄者即俗所謂黑蜂每窠或數十數百輩不勞動惟專事卵育以滋其種族所最善鑽營者謂之動蜂每窠數千數萬不等三者貌各不同然其功用則缺一不可不可前人或疑動蜂不雌不雄現知實係屬雌但不似王者之常產卵產則其卵皆化成雄前面有兩眼狀如新月有毛被之以防花粉傷目其頭頂有三小眼以助視力故在花叢中能視上方以顯微鏡驗之惟動蜂有毒囊他蜂則否人為所刺極為痛苦毒囊內之毒液出而沾之也亟宜拔去其毒並以指擠出毒液自無後患蜂王能產卵二季之久受孕後越四十六時而產每日約二百至三百枚大抵每年自二月中起至九月杪止共可產卵至二十四五萬其窠之房有兩形凹者為蜜房凸者為卵育之房取蜜時若誤傷凸房必致毒及稚蜂其初產之卵皆成雄次產則係新王以備分封養之法品性最宜溫和忍耐動於點驗每歲二月天氣和暖滋育

失絲報案 ○法國郵船大峇近由西貢抵叻泊於慕娘船澳該船有水手惹巴前日携有絲線甚多登岸據謂此乃友人托帶之物迨昨起貨之時始經查出內有絲線一箱其箱已破箱中之物所失已將及半現在此事業經報案訪查矣

大烹宴客 ○昨有友人由吉蘭丹丁加勞等處來叻者據云該處各埠穆拉油酋長近日盛設酒筵宴客烹宰羊數百頭延請華土人等多名赴宴因查其故緣此各地係屬暹羅向例每閱三年赴暹朝貢一次恭獻金銀花及土物等係以辰戌丑未之年為率本年適值貢期諸酋長赴暹朝貢而歸其有蒙暹王賞加封號者因為榮故歸島後即列長筵而大烹宴客也

絕大奇聞 ○本月十一早有華人而改入日本籍者已易倭名為汝其吉職忽到美芝路差館報稱近由日本初到不過數天寄寓小坡大馬路某日本旅館中昨夜忽被入竊去金表金鍊及他項金飾首飾并滙單銀紙之類共值一萬三千餘員等語即經該館巡差派報錄登之頃詎轉瞬聞其人已幸幸頗訝之方以為彼有事而歸爰即據其所報往伊住處查詢則不惟不知其事并且不知其人於是遍向各條館查尋均無踪跡竟不知其在於何處該差只得連呼荷荷而歸按此一筆洵可謂絕大奇聞夫失去賍物竟至萬有餘金亦可謂罕聞之罕矣乃其報案言之甚悉何以轉瞬聞即不知其人踪跡豈見首而不見尾若神龍耶意者其人或有患失心故遂不覺妄言妄作耳

府案錄登 ○瓊人章華向在西婦勝八十處傭工前被主婦控其盜竊金器銀紙等項共值十二圓五角此案經在府堂說明判其無罪矣但莫於被獲之際曾為暗差在其箱中搜出洋鎗一桿并未領憑因復被控於案中十一日業由府尊訊定判罰莫銀十圓無銀改禁一月○客人黃亞宰昨控潮人王永駿及叻產閩人黃金輝於案據稱向在大馬路第一百二十六門牌開設典肆為生初十日兩被告携有典票一張前來贖當細驗其票乃以五圓而改作一圓者爰即鳴捕將其執送於案云云同日府尊訊畢命展至十七日再訊○潮人陳作控其同籍人陳亞興於初十夜入其家中竊去衣箱一具箱中衣物值銀八圓三角云云同日府尊訊畢命展至十四日再訊○穆拉油人逸與潮人郭大春郭亞均均住距坡十二英里之章夷路初十早偶因細故以致打架大春被西逸毆傷也輝見而不平亦上前將西逸毆傷旋經差至將三人概行獲送於案同日府尊提訊一次以西逸大春均因受傷在院調醫未能到案故命展至廿一日再訊

京報續錄 ○涼雲貴廣西均與鄰邦接壤又可置為綏圖乎此臣等所以不敢輕議近年各省勇營用上槍土炮者甚少率多用前膛來復槍或毛瑟舊槍所習技藝中西參半無成效洋操步伐整齊號令純熟槍炮精良施放有準非徒襲皮毛已也就各省現有營勇改練洋操當復不難惟須選教習以勸訓練覈餉力以籌軍實各省實有勇隊嚴定去留實支餉糧量為歸併以期以半年如有端緒然後將綠營一律挑練並次第推及民團至原奏所稱請派樸實任事耐勞大臣隨帶洋將教習馳赴沿海沿江各省調練各營以次與辦就近與各督撫會商分派一節臣等查洋操教練原須寬以時日洋將雖極精能斷不能馳驟一日便能指點綠營悉成勁旅祇能考察動惰激勸管哨而已該御史請派大臣分馳各省原欲破各省因循之習期練有用之兵所請不為無見此時各省如何併餉加練擬立何項章程尚未議定似不必遽行請派又重聘奧國洋將教練尤為精切奧國陸軍不甚講求兵制若如德國遠道招致各省一律延用員數多而辛俸巨設或意氣不投資遣亦較費力且無譯官以通語言口講指撥終形隔閡現在天津新建陸軍江南自強軍均係德人教練如北省勇隊改練洋操即由新建陸軍酌撥管哨之學成者分往教練南省則由自強軍酌撥管哨教練管規號令如出一轍似較易為功如蒙 俞允應請 飭下各省督撫查照辦理于文到後六個月內將併餉練隊分案處所妥議覆奏至於軍機各國無不一律中國何獨不然自髮檢之役各軍以洋槍炮制勝於是各省紛紛講求旋慮金錢外溢又復分設機器製造各局所製現未能精其式又復不一即購自外洋者新舊夾雜名目繁多此皆向未購求之故應令各省機器局酌定快槍快炮格式及槍子炮彈之造法互相討論折衷一是然後較准尺寸如式製造精益求精以期一律純良俾臻實用又裁兵善後宜擇地開墾地畝即將遺撤兵丁妥為安插至經費一項現將就已有之餉改練洋操自可無庸另籌槍炮各廠均有常年指撥之款亦無庸再行撥給即開辦屯田務須銀款究竟何處可以開辦何處需款若干應俟各省奏覆到日再行酌撥此時尚難預計所請將照信股票指為槍炮廠屯田二者之款及漕運坵畝濟其不及之處應請毋庸置議除將綠營勇營新式各軍軍兵數餉數另開清單外所有遵 旨妥速議奏緣由理合恭摺具陳伏乞 皇上聖鑒再此摺係戶部主稿會同兵部辦理合併聲明謹 奏

失印聲明 ○啟者小坡路蘇班讓第二百廿二號門牌成利號向來與各寶號往來交易惟藉印據以為憑茲因本月初八日其印忽然遺失竟不知落於何方其印實叻成利圖章款式爰特佈告聲明倘此後有人用此印向各寶號賒取貨項者幸勿誤交此印即為廢物特此聲明 光緒廿四年七月初十日 小坡成利號謹啟

火船出投 ○啟者茲定於西寶添末月十五號即華本月三十日禮拜四上午二點鐘在本館內拍賣火船二起 其一火船一隻名曰新萬裕其船長有二百零五英尺闊二十七英尺八因脂深十五英尺五因脂堪載九千五百担此船現在常川往來閩浙嗎辰實叻等處其二火船一隻名曰新北加且長一百五十二英尺闊二十三英尺深十二英尺堪載七千五百担該船現亦常川往來閩浙嗎辰實叻等處諸君有欲知其詳細可檢閱英字拍賣章程便得特此佈 聞 大清光緒廿四年七月初拾日 大英一千八百九拾八年八月廿六號 巴越館主告白

吊橋頭米商公啓 ○昨閱大南新報六月二十九日所載廈門平糶局嚴米回叻一節據實聲明評論允洽最足感善心懲創逸志廻環莊誦令人可敬可恨者何敢各善士之慷慨樂輸故能成此平糶之美舉也恨者何恨配米石者之暗價減重既失我建邦之體面復負各善士之美意也無辜事機既露尙早復得大南報昌善補救或可收後來之效否則大局一壞必至於莫可收拾而後已惟大南報未設有牽涉吊橋頭米商之伴弊而不指明其舖號則各埠及廈門內地之購閱天南報者人將疑我吊橋頭諸米商之放利而行不顧大局其有礙碍我米商之聲名實非淺鮮是以不避嫌怨據實訴明並請照爲刊錄報章俾得谷有攸歸毋使吊橋頭諸米商蒙此不白之冤也蓋駐叻捐辦廈門平糶局諸董事自開辦以來概由源成順號裝配該號原任墊枋路頭其與我吊橋頭相距甚遠無干涉者一况董事所辦平糶之米並未向吊橋頭諸米商戶購採是以與我吊橋頭之米並不相雜無干涉者二至源成順現雖開張在吊橋頭三字混之不亦大失我吊橋頭諸米商之體面耶况源成遷徙而來是與我吊橋頭尙未聯絡無干涉三今天南報不而書其名而徒以吊橋頭三字混之不亦大失我吊橋頭諸米商之體面耶况源成順所配之米或仰光庄或半港庄皆由其自相牽雜自行配寄並非上手原包當二十六日在豐源號內公同察驗之時昭昭在人耳目詎得牽累他人即總之事之是非理之曲直自有公正廉明之大董事秉公核辦毋俟豐于饒舌也伏願該報以後有提及此事者幸勿再以甲橋頭三字一概抹煞則受惠多矣錄此呈覽乞登報爲感 大清光緒二十四年七月初十日 吊橋頭眾米商公啓

承頂聲明 ○啟者小坡白沙浦內第一號門牌財利酒店原係葉東菊開創茲因葉東菊志要別圖願將財利號酒牌店底家私什物一概頂與義善號承受業經估計明白其所有應得賠承銀項約期于本月十二日交貸倘外 諸寶號有與財利號往來借揭各等項務須依此限期之內到敝理會倘逾期不來乃係自誤此後義善號生理盈虧不干財利號東菊之事特此聲明 大清光緒二十四年七月初八日 承頂人小坡義善號謹啓

承頂聲明 ○啟者小坡白沙浦內第一號門牌財利酒店原係葉東菊開創茲因葉東菊志要別圖願將財利號酒牌店底家私什物一概頂與義善號承受業經估計明白其所有應得賠承銀項約期于本月十二日交貸倘外 諸寶號有與財利號往來借揭各等項務須依此限期之內到敝理會倘逾期不來乃係自誤此後義善號生理盈虧不干財利號東菊之事特此聲明 大清光緒二十四年七月初八日 承頂人小坡義善號謹啓

- 捐賑粵災錄 ○茲將天字第九號緣部全發務邊兩單陳文華翁經手勸賑粵災錄錄登如左
- | | | | | | |
|----------|----------|----------|------------------|----------|-----------|
| 鴻祥號捐銀五十元 | 萬美隆捐銀三十元 | 東盛號捐銀三十元 | 瑞益碼捐銀二十元 | 泰和碼捐銀二十元 | 生和號捐洋銀二百元 |
| 鍾廣利棧捐銀廿元 | 公和號捐銀二十元 | 東利號捐銀二十元 | 福昌號捐銀二十元 | 廣來棧捐銀十五元 | 利生碼捐洋銀二十元 |
| 乾泰號捐銀十五元 | 仁德號捐銀十五元 | 公源號捐銀十五元 | 萬祥號捐銀十五元 | 泰來號捐銀十五元 | 致祥號捐洋銀十五元 |
| 天生號捐銀十五元 | 慎祥號捐銀十元 | 萬和利捐銀十元 | 泰棧號捐銀十元 | 梁劍翁捐銀十元 | 燕芳樓捐洋銀十五元 |
| 公益號捐銀十元 | 富香號捐銀十元 | 榮利號捐銀十元 | 成興號捐銀十元 | 義豐號捐銀十元 | 東發號捐洋銀十元 |
| 協和號捐銀十元 | 宏興棧捐銀十元 | 寶源號捐銀十元 | 陳昌記捐銀十元 | 祥興號捐銀十元 | 益壽堂捐洋銀十元 |
| 仁生號捐廿元 | 蔡炳祥捐十元 | 寶昌當捐十元 | 有生號捐十元 | 廣來號捐十元 | 以上金寶單 |
| 萬豐興碼五元 | 祐益號捐五元 | 和盛榮記五元 | 鍾廣利捐五元 | 廣祥號捐五元 | 同昌樓捐三元 |
| 宏興號捐三元 | 源珍號捐三元 | 文利號捐三元 | 萬美隆捐三元 | 岐生堂捐二元 | 無名氏捐二元 |
| 吉祥號捐二元 | 何德元捐二元 | 坤隆號捐二元 | 宜隆號捐二元 | 和昌號捐二元 | 新合春捐一元 |
| 無名氏捐一元 | 洪號捐一元 | 協隆號捐一元 | 廣豐號捐一元 | 人安堂捐一元 | 憲祥興捐一元 |
| 海泉館捐中元 | 坤昌隆捐中元 | 以上務邊單 | 以上兩埠計七十八名共銀九百零八元 | | |

大清光緒二十四年七月初六日 同濟醫院謹啟

藥店召頂 ○啟者茲有藥店一間生理尙堪過得祇以該店主人事務太煩不能顧及今欲將此店頂與他人承受有合意者請至叻報館面詢便得 光緒二十四年七月初三日 叻報館代啓

湖北賑捐告白 ○啟者本局到叻勸辦賑捐現下分設各處開辦一在粵海清廟前源公司一在水仙門前街裕昌隆一在瓊州會館邊街益豐三店均有實收開捐 諸君欲報捐者請到該號捐納自無貽誤天 光緒廿四年六月十一日 寧陽館捐局謹啟

新到上等機器油
 啟者本行有新到之機器油一種此油乃上等之貨所有輪船火礮火鋸及一切機器如用此油者較於卑廉油實有過之且其價值較卑廉油為廉每桶約少三四元之譜 諸商有欲購用此油者可至本行取其油辦試之即能知其妙處更可以見本行之謬非虛也特此佈告
 大英一千八百九十八年八月十八號
 轉珍目兄弟公司謹啟

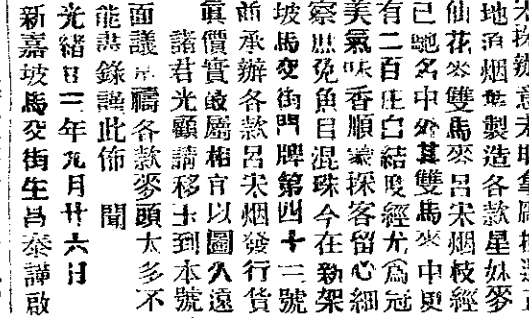
時雨軒藥酒發售
 蓋聞藥酒之功用甚宏何以市井懸壺屢試罔驗此非藥酒之不效始亦所以製此藥酒者之未得其宜也惟本軒所製各項藥酒詳究醫理細訂其方復選地道藥材購醇醪而醱釀故其奏功甚速迥與別家不同即如風濕去濕藥酒舉凡一切風濕等症服之皆效大樽價銀五角小樽價銀三角及滋補百歲藥酒性非寒燥固本扶元服之固可延年益壽每樽價銀四角又參茸三鞭藥酒如腎虧遺精體倦神疲服之即可壯陽而種子每樽價銀八角又軍中跌打藥酒如跌打刀傷積瘀暴腫服之即可舒筋絡而止痛大樽價銀一元小樽價銀五角又婦人經期肚痛藥酒如經期不調肚痛白帶服之亦可調經而銷瘀每樽價銀四角 以上各項藥酒皆本軒留心監製屢試屢驗方敢出而問世所望 諸君沽而試飲方知余言不謬并希認明招牌古鼎為記庶不致誤惟本軒所擬各價係以平日所沽而論至逾每月初二十六日照價九折以廣招徠 一本軒係在新嘉坡大馬路戲園街口開張 一在芙蓉埠廣生號寄售 一在吉隆坡恒棧號寄售
 大清光緒廿四年六月廿九日
 時雨軒主人謹啟

火柴
 啟者本號親自督辦孔明圖及五福標火柴二種來叻發售其火柴藥料精美歷久不潮實為上等應荷 諸君光顧咸已蒙譽乃有聞近無恥之徒假冒本號孔明圖及五福標兩庄火柴以低偽之貨售於市上圖魚珠之混此等所為祈堪痛恨除嚴密訪查控究外用特佈明其事 諸君購用此兩庄火柴者殊為細辨免為偽貨所欺然若能知其冒此等火柴之人者即 玉臨本號報明以憑控究訊實之後即當從重酬謝決無食言再本號仍有選辦孔明半車崇紅烟出售此佈告
 光緒二十四年二月二十四日
 二馬路新巴虱口孔明齋謹啟

新印地圖
 啟者茲有新印之臺灣地圖精細異常經緯度數井然不紊臺灣所屬離千里於咫尺者目今台事戰爭未已有心人所宜亟為攷究者 諸君明顧請移玉至本館面商可也
 大清光緒二十四年五月十三日
 本館謹啟

豐源
 本號輪船往來各埠開列如左 在各埠往實叻日期
 由麻六甲往芙蓉每逢禮拜二六日中午十一點鐘開行
 由各埠回實叻日期
 由芙蓉回麻六甲每逢禮拜二五日上午十點鐘開行
 由各埠輪船在叻往麻六甲吉隆坡實蘭午 等禮拜五日三點鐘開行特此佈

正呂宋烟發客
 啟者本號親自在小呂宋採辦意未耶拿廠精選正地烟葉製造各款星外麥仙花雙馬來呂宋烟枝經已馳名中外其雙馬來中更有二百庄白結度經尤為冠美氣味香順採客留心細察庶免魚目混珠今在叻架坡馬交街門牌第四十二號前承辦各款呂宋烟發行貨真價實啟屬相宜以圖久遠諸君光顧請移玉到本號面議詳禱各款麥頭太多不能盡錄謹此佈 聞
 光緒廿二年九月廿六日
 新嘉坡馬交街生昌泰謹啟

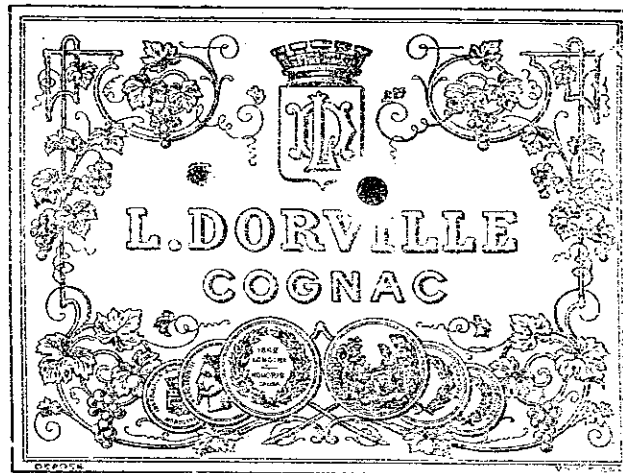


啟者茲有店舖一間坐落蔴仔店第廿五號門牌即順源棧之隣前經該棧稅為貨棧者茲欲將其樓下及後樓出租與人諸君有欲稅住者請至墊那路頭豐興號內向余詢問便得特此佈聞 光緒廿二年十月廿四日
 薛連錫謹啟

實知寶西醫鑲牙告白
 啟者余精習鑲牙之業并知牙科醫道凡與人脫牙并無痛楚而所鑲之齒由一二枚以至全副俱能鑲安如鑲全副者乃用最新之法其齒自能堅固勝於舊法用彈弓者多倍又能以電氣參入醫道以醫脚風骨痛現再究得新法能治肺疾及風濕疼痛骨節堅強等症并為鳥里燕達性命保險公司代理華人性命保險之事 諸君賜顧請至末得里路第六號門牌樓上面商為盼
 大英一千八百九十八年六月二十八號
 牙科醫生實知寶謹啟

在實叻往麻六甲每逢禮拜一五日下午四點鐘開行
 由芙蓉往吉隆坡每逢禮拜二六日下午六點鐘開行
 由吉隆坡回芙蓉每逢禮拜二四日下午四點鐘開行
 由麻六甲回實叻每逢禮拜二五日下午四點鐘開行
 豐源號謹啟

正金鐘標萬蘭池酒發客



啟者本公司所督辦正金花鐘標萬蘭池酒久已馳名叻地諸華商均喜用之現已議定與本坡酒公司包辦以應零沽凡華籍諸君有欲零沽者請至酒公司沽買便得如買成起以便配往外處者仍可至本行沽買至此酒

所上有各票如無本行不殺呼峇華字者即為假貨幸勿為之誤買本行有厚望焉
大英一千八百九十八年正月十三號
不殺呼峇即前加珍洋行謹啟

製法之法
酒味甚清
以之蒸釀
者皆為上
等之料保
無偽克之
弊此酒若
在本坡沽
飲甚屬合
宜且價亦
甚廉諸
翁沽用須
為留心辨
明以免魚
珠之混現
嘉新坡專辦東
不殺呼峇美上頂家祖辦專
司公峇呼殺不坡嘉
售發酒美上頂家祖辦專
標印明認顧光君諸庄原木東認係前

紅首冠仔標萬蘭池酒出售

啟者本公司所製之紅首冠仔標萬蘭池酒馳名已久乃在歐洲名家所製自一千八百一十九年相傳至今已閱八十年之久而其酒有收存數十年方肯出而沽賣者其執氣概已全消所以諸君沽飲者均深獎譽現在歐洲一帶各國之人無不喜飲此酒因其氣味清香遠勝於他酒故也是以本行特辦此酒來叻發售此酒到叻而後凡沽飲者無不盛稱其美且此酒與本坡天氣甚屬合宜諸翁賜顧祈細心辨認紅頭庄及以上所列各票頭并有來士古乙拿模只公司等西字為憑庶免為魚珠之混是所切盼



Bisquit Dubouché & Co.
COGNAC

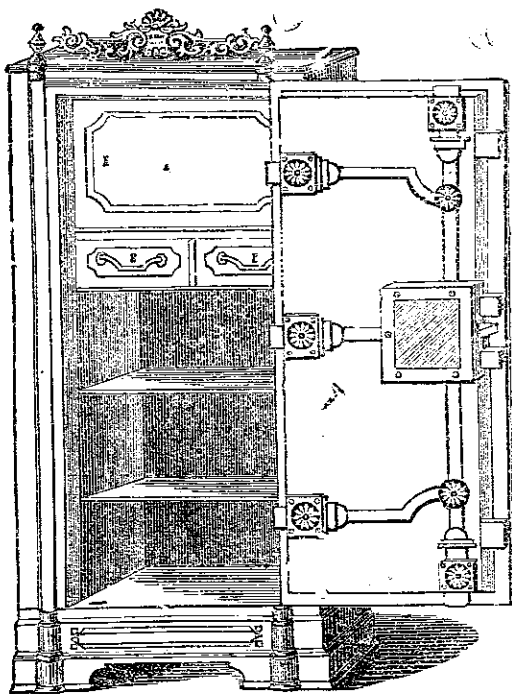
大英一千八百九十七年二月十二號

不殺呼峇即前加珍洋行謹啟

戊戌年八月份牌發客

啟者本館新印戊戌年華英月份牌現經告竣至本年刷印所以畧選之書寶錄明晦景節氣頗有參差本館鑒於前年助地諸家之誤故未敢冒昧從事爰將校照 欽定時憲由詳加校勘所有遺餘氣節悉無訛舛庶得該仰副 諸君子無誤之殷至於圖畫之式亦已極改舊觀以現一新眼目 諸君賜顧請移 玉至本館閱覽價甚相宜倘欲躉買更富格外從廉特此奉 聞謹佈 惠照 本館謹啟

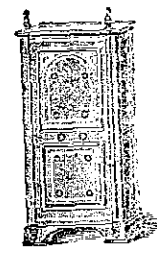
鐵櫃出售



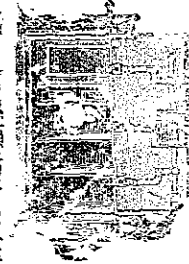
啟者本行所售之鐵廚在本坡馳名已久素蒙 各君購用莫不盛稱其妙計此廚之大小共有五種而價甚相宜此鐵廚乃歐洲著名工師所製極為美善本坡所有西人愈智人以及作椒蜜生理諸華商多向本行沽買以為貯銀之用因本行所沽者均用頂上物料製造而成不惟能壯觀瞻且異常堅固無論火燒盜劫均可無虞貨美價廉莫此為甚倘 各君有欲購此廚以收藏重寶者可至本行選閱是幸此佈
大英一千八百九十八年正月十三號
不殺呼峇公司即前加珍洋行啟

馳名鐵櫃發售

嘗思營生之道所最要者則惟數簿其次則惟銀兩然必須有以善藏始無意外此本行鐵櫃所以為諸翁之所共賞也啟者本行所賣之鐵櫃已馳名於東方一帶而於叻坡則聲名尤著至本行所賣此等鐵櫃已有三十年之久其製甚為堅固保能避火且其鑰匙甚妙斷非盜賊等所能開計其全身均用鐵製成並無雜以木料且諸櫃自前至今均為一式堅固耐無



有優劣之分至於各櫃大小不一而價值則約一百元至四百元凡用之者可保其不礙焚燒即火災亦無所損本行之鐵櫃實為叻坡諸華商



所喜購而本行每年所沽亦殊不鮮茲特為之錄佈倘諸翁有惠顧者祈即玉臨選購為盼 大英一千八百九十八年正月一號 大清光緒二十三年十二月十八日

明鳴也洋行謹啟

三品酒

啟者本行督辦歐洲馳名三品洋酒來叻發售其酒係由歐式發售有年沽飲諸翁莫不稱其香美奈近有無恥之徒假冒本庄三品酒款式以鱈魚目混珠情殊可恨嗣後諸翁購買本行白頭三品酒者請細認本號招牌之內有小紙包印明華字新嘉坡明鳴也公司者始真若無此字樣即屬偽冒請為細認特此佈告 大英一千八百九十八年正月一號 明鳴也洋行謹啟



烏密酒發賣

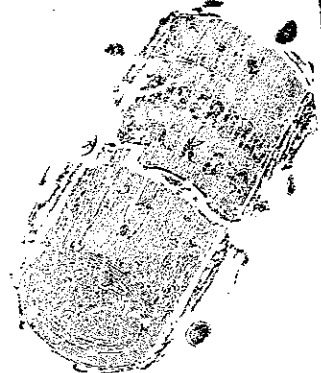


啟者本行由英國督辦各名美酒來叻發售久已遐邇馳名茲復由英新辦到頂上士斗雲字號之狗頭票烏密酒到叻應沽此酒香美異常不惟飲之可口且能保養精神調和而氣常飲令人不生疾病誠酒國中上品也諸君光顧應認看以上所列之狗頭標庶不致誤且價甚相宜倘諸君有欲飲者請至本行取用可也此佈 大英一千八百九十八年正月一號 光緒廿三年十二月十八日 明鳴也洋行謹啟

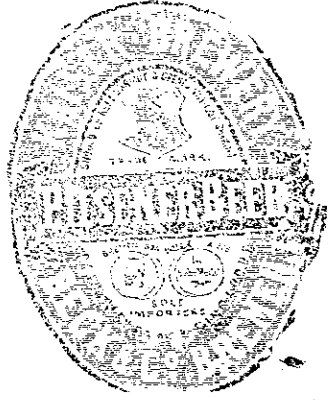


啟者本公司親由法國督辦頂上好萬國酒酒來叻發售其酒清香濃郁醇厚異常飲之誠可令人長血氣壯筋骨悅顏色誠美無窮今市上所有各酒酒類有能出其右者誠作酒中妙品也至此酒惟本公司一家沽出餘無別家出售諸君光顧請細認蜂窠標頭為記庶不致誤且價甚相宜倘有欲飲之者祈早至惠臨購是幸 大英一千八百九十八年正月一號 大清光緒廿三年十二月十八日 明鳴也洋行謹啟

蜜酒發賣



啟者本行由歐洲辦到上等蜜酒來叻發售其酒甚佳茲將標頭印出請君光顧一為細認免致有誤近聞有無恥之徒假冒本行鎖匙標飲希圖目魚混珠最堪痛恨今本行再行核定於酒樽木架內加鐵烙鎖匙形以示分別倘諸君有知何人假冒請到本行報明即酬花紅銀二百大元經官訊定即能發斷不食言再此酒不能販往加勝巴三寶龍泗里末望加錫檳榔嶼日裡等處其他埠均能運往特此佈聞 大英一千八百九十八年正月一號 光緒二十三年十二月十八日 明鳴也洋行謹啟



| | | | | | |
|-----|-----|----|-----|------|-------|
| 檳榔嶼 | 豐隆 | 輪船 | 十五日 | 下午四點 | 豐源號 |
| 芙蓉 | 裕怒 | 輪船 | 十五日 | 下午四點 | 實得力公司 |
| 吉龍 | 大白蠟 | 又 | 又 | 又 | 又 |
| 芙蓉 | 麻六甲 | 輪船 | 十五日 | 下午四點 | 實得力公司 |
| 吉龍 | 大白蠟 | 又 | 又 | 又 | 又 |

前途來電云法國郵船名安尼西文於本月初五日由香港展輪來叻定於本月十四日禮拜二即能抵叻起落客貨訖即展輪西渡矣