

大清光緒廿四年

本館新聞除禮拜外每日出版一
紙外埠均可函致本館取
閱如外埠閱報加寄費不
也除日本英法德俄各國
借工本從英法德俄各國
紙各機器以待與英法德
刊印書簿單件並有英法
體活字及各式花邊等延
西文排印工藝甚精所有
印字大小機器均用精工刊

申報

(號七第牌門口虱巴舊在設開館本)

印工級絕倫並延有文書士
寫各種文字現由上海購到
各種書籍出售其書目另行
刊佈所有各項價甚相宜再
本館所登來札原擇其有益
世道人心者附登否亦須無
礙於人而後始錄其有謾罵
成文以及支離費解者概不
登錄嗣後列翁來札尚祈
自諒更須寫實里而後敢
登但來稿登與不登均不能
將原稿收回也 本館謹白

戊戌五月廿八日

大英一千八百九十八年七月十六號 禮拜六 每張售錢五文 每月售銀一元 每季售銀三元 每半年售銀六元 每年售銀十二元 凡欲訂閱者請向本館接洽

商便得此佈

○啓者茲欲延請書記一人須字法端好者方能合用 諸君合意請 玉臨本館面

本館謹啟

鐵路咨文

日前欽奉 諭旨頒行各省創建鐵路以拓利源其路程則分爲南北兩幹一由蘆溝橋至漢口爲北路一由漢口至粵東爲南路其蘆漢北路早經開辦而漢粵南路尚未興工蓋以地形雖勝而工費難籌也旋奉上諭迭次催促并由總辦派員到查則鳩工庀材當亦不遠惟漢粵一路議論紛紜或欲取道湖南或欲取道江西然江西爲弓背之區不若湖南爲弓弦之地而且近日兩湖官紳講求洋務不遺餘力兩廣殷富素稱好義尤易招商故已衆謀命同決從湖廣定議前有湖南湖北廣東紳士前山東布政使湯聘珍等會同呈請北洋大臣王夔帥兩湖總督張香帥督辦鐵路盛京卿核准 奏咨立案隨即咨行到粵由藩臬兩司憲暨善後局查照轉詳督撫將軍各大憲知照辦理茲從友人郵來原呈 奏咨文稿備登於左以供衆覽 北洋大臣王兩湖總督張督辦鐵路盛京閣中曾廣江湖北候補道陳兆葵江蘇候補道王禮蔣德鈞趙啟霖庶吉士熊希齡內閣中書黃忠浩分部郎中曾廣江湖北候補道陳兆葵江蘇候補道王禮蔣德鈞譚嗣同分省補用道朱恩毅候選道左孝同前甘肅夏府知府黃自元廣東紳士水師提督何長清湖南鹽法道黃遵憲候選道張振勳前候選道劉學詢候補道韋廷俊鄭官應唐榮俊候選知府盧華紹劉國祥江蘇候補知府洪秉鈞舉人梁啟超澄海營參將梁國權湖北紳士翰林院編修周樹模楊承禧曾祐前廣西道御史吳兆泰記名提督劉維貞湖南儲糧道但湘良署湖南鹽法道即補道劉選青候選道鄧兆南候選知縣王樹藩天門縣舉人胡輔之漢陽舉人黃夢曾候選訓導武昌舉人夏建寅等呈稱爲公懇 奏請趕緊漢粵鐵路通力合作以杜外謀而保利權事竊聞蘆漢鐵路開辦初曾蒙奏明北幹鐵路工竣再由漢接展至粵爲南幹鐵路其間經由之地或湖南或江西向未指明地段是原議專注北幹鐵路固明於本末先後緩急之分惟近來強鄰日逼時事日非其情形與昔不同則辦法自當稍異非徒南幹鐵路與一時同舉且有必須順道於湖南者中國幅員廣遠南北相距萬里特大海以通聲氣一海軍既無力能興設有外變萬息中斷隔若異域呼應不靈救援不及也內地造有鐵路方可聯爲一氣廣東財富之區中日一役數百萬軍餉一朝而集南方有此要利未可失也此南幹之所宜速修也 由漢至粵原亦可取道江西然准其地望如行於弦上較湖南爲迂遠大庾嶺高峻過甚施工殊難湘粵交界之嶺雖遠不如大庾嶺之高經費所差甚鉅再廣西鐵路已在龍州發端端設有人欲求由此入湖南境至抵漢口以拊我之背則我所造江西至粵之鐵路利權盡爲彼所奪矣况西貢較香港尤近西南洋公司船之貨物羣趨便捷必不肯舍近而由遠其理至明如定計改道湖南則廣西鐵路即成亦只能爲我路之支路也此南幹路所宜道出湖南也或漢爲上游重鎮南北東西水陸之樞紐鄂中人士深維大局既願早據形勢固我藩籬粵東乃百貨輻輳之區商務最盛粵省士民類多周知中外情形亟思保我權利近數年來湘人講求時務風氣一新電線之設毫無阻礙尤恐他人先我而辦鐵路切膚之痛患在腹心皆願合羣力與辦以通爲塞絕其覬覦尤可幸者湘中險產富饒運道一通銷場極暢而由以達粵中無大河之隔自柳州踰騎田嶺復有前布政使王之春所開山路甚爲平坦因而用之工程較省比之蘆漢利益培厚從前辦鐵路時粵商自謂能多集股分然皆願入南幹不願入北幹者以其重利所在也茲有此舉巨資可籌三省人士往返商意見均合亟欲合衆豐財勉期並舉擬同呈請俯賜會 奏并咨明總署先行立案倘蒙允再由此等妥議招股購地用人及一切辦法章程另呈懇請察核興辦以觀厥成紳等深維世變日切焦憂究其利害之所在實貴先發而制人蓋血脈貫通邪氣必去有南幹則北幹益靈有成謀則外謀自沮大局安危所關非淺理合具呈恭懇北洋大東藩臬兩司善後局查照外相應會施行 奏明并分外應咨明照等因除行廣

奉 上諭 諭旨恭錄 ○五月十五日奉 上諭舉人梁啟超着賞給六品銜辦理譯書局事務欽此 ○同日

網略以達金邊大河適中之處查美江河水於每年西四月間必大漲盛當是之際法常遣員招誘諸苗歸於法界聯羣結隊負戴而行運官亦未嘗敢預及之蓋法人以其界內地廣人稀故每欲招致諸苗以實其地因常遣人至於苗所煽動人心俾棄運而歸法歷年亦均如是但本年所派往招苗民之法員名勿爾多力係屬少不更事之流且復資淺而任新凡諸情事均尚未嘗熟悉至運廷所派辦理此事之謂員名曰羅敏亦為新手故兩員相見之際所議動多相阻遂至結此不解之嫌然據法員所云則謂羅敏之待該員實有不堪之處然運廷則謂法員於此體作橫行者共有八款一則法員在羅敏之前以馬鞭朴責遺民二則該法員在羅敏宅內恃蠻胡行羅敏命該員出宅該員不允三則法員於此體作威福視此地與法轄無殊四則法員語諸苗謂汝輩欲選即選無庸聽候選員給照五則該員嘗至羅敏宅內乃故命通事向羅敏傳語而不與之面談披羅敏責委員若親自來與吾共談竊所甚願詎該法員謂吾所以待汝如斯者汝當不吝自喻云云六則法員在羅敏之前曾謂苗人若不肯搬遷則吾必設法使汝輩不能安處不得不遷七則該員語諸苗謂之謂汝輩俱為法籍之人可以受我法人保護八則法員每每欺辱運廷所派之員凡此八者均屬該法員之不合是以暹羅外部里華汪施親王曾發照會十餘次與法國駐暹公使請為查辦詎法使每以該委員勿爾多力向未嘗旋故來文所言各節無從查究云云未幾該員已回使館故里親王復將情照會法使請將該員撤退詎法使覆稱此事已由本大臣查明所以有此離離之由均屬貴國委員之所自取云云惟暹羅則已奉運廷派往北境公幹詎該員待之甚倨然據羅敏所報又有謂該法員曾發執照約六百紙給與諸苗苗可遷至法界以受法人保護則謂諸苗將其執照扯破自願居於暹地不願入住法轄地方又稱該法員逼勒諸苗速行而婦孺者流倉皇就道甚即產婦月累亦須長途奔走似此景狀恐不免有死於中道之虞等語然在法人則謂西本年內諸苗之遷居法界者已約近四千名之數因此之故暹廷遂尋隙起而相爭耳但勿爾多力見法使諸事為之袒護故更橫行無忌里親王不復再能忍耐乃再照會法使云貴使若仍不將該員撤退則本國以後不再與該員交涉公事又因該法員曾語諸苗謂欲選則選無須候選官執照等語故里親王照會內并經言及所有諸苗越界而遷者若無暹官之照則我國必當嚴行究辦云云惟法使則始終固執指此事為暹員之咎不肯將該員撤退故暹廷近日情形頗有决裂之勢云

海軍登岸 ○英國駐叻戰船下毛因昨日早派令海軍及其軍樂登岸遊行藉藉以練步代之功雖曰海軍亦復不忘陸戰也
遺遺珍玩 ○網略來信云暹王及妃現飭精工製造鑲金花瓶花盆及其座等精美異常暹王之製此物係欲贈送日本君后以表其誠者云

取泥新法 ○白蠟來信云胡君子春向居怡寶以開採錫礦為生人甚聰明能以新法製諸器物現聞格得新法以取礦內之泥能事半而功倍之大可以省人力經已稟請國家發給憑照准其專利業由怡寶有司為之代詳蠟官請為給發矣
招工興作 ○本坡丹戎巴葛船澳公司昨出告白招人入票承充建築海岸及填地之役其告白已登本報有志承充者覽之便悉其詳也

擬撥商途 ○荷蘭駐京使臣諾布爾稟荷政府云荷蘭在中國商務向來最少交涉之事現漸與旺荷蘭在中國開設商行已有數家即在中國就業者亦屬不少如機器各匠師之類蘇門答臘煤油銷數比前倍旺去年荷蘭洋布至中國銷場雖不甚好然出口布疋數仍未減本年烟酒牛奶油洋漆各項銷路尚暢又云如瓜哇國及中國來往口岸設立輪船公司則商務南達荷境必更起色云云

首盜成擒 ○連平州土匪劫獄縱囚州官印家亦被攫去前已記其大畧茲聞本案之首犯頗有彰彰於初七日由官差捕獲歸案審辦隨訊悉州官所失之印藏匿於欽坑地方當即派差起回送至用署惟當時越獄逃出各犯迄今未獲一人現仍飭差嚴緝云

保護遠人 ○漢口來函云寓漢西商當沙市民變後時有戒心刻下已與華官酌議新章以後凡華界火警鳴炮一聲洋場火警鳴炮二聲倘倉卒遇變則鳴炮三聲並擊亂鐘為號西人即時赴輪船暫避華官聞警必須竭力保護○刻下漢口英租界一帶防範極嚴每至晚間十一點鐘後不准行人往來如或不遵定即拘究至教堂附近不准華人窺伺違者究懲

美人忠勇 ○西五月二十八號舊金山消息云自有美班戰務以來美人甚為忠憤前禮拜三日經已遣兵三千前去飛臘邊羣島現尚有兵一萬五千名待船續往美兵部意見擬遣兵五萬陸續前去另備兵三萬以待不時之需自美國調兵往攻西班牙之後閩城民人紛紛皆願隸入兵籍有恐其父母不悅者先報別名便使父母不覺為父母之人不欲其子當兵不時往探消息以視其子有無註兵籍冊甚至有入兵籍之人有非庸流之輩多出於富家子弟第十號此隊義勇半是席豐履厚之人有律師二十名亦充當義勇亦有棄商而兵者除此旗外尚有兩旗兵士亦如是有聲聞之人有一隊兵其總領乃窮漢麾下兵是富有百萬子弟此次美人公憤之故祇因西班牙曾為沈美國船尼戰艦故同胞敵愾也今觀美國意思亦甚欲取飛臘邊羣島為己有若數萬之兵猶不足於用即傾國調出前往征伐亦所不辭也

湘粵鐵路記聞 ○署湖南鹽法長寶道劉寄卿觀察選青奉到湖廣總督來文以湘粵鐵路定行舉辦現在派員勘路過之是應飭地方官一律導遊觀察特札飭新長寶兩道各州縣一體派員導遊

玉編本館

砂勝越華商捐賑汕膏第一次錄款錄登

○啟者茲將砂勝越諸君捐助汕荒第一次錄款錄登如左

大十員吳峰源捐銀一百五十員 張成合 蔡達合各捐銀一百員 張上合 盧承順 許萬發各五十元 余全合 傅豐隆 萬豐棧 成源各捐三十員 華豐號捐二十五員 陳合成 吳德昌 陳美香 陳添裕各捐廿員 義香 泰茂 沈香成 延年堂 南順號 天豐 沈裕利 沈裕春各捐十五員 振瑞 義成 陳怡記 盧永利 廣發 沈望豐 李添裕 峰春 發成 林乾興各捐銀十元 錫合捐八員 裕源 恒記 怡成各捐銀五員 榮隆 茂裕 榮豐各銀四員 林財合 峰發 添興各捐三員 成峰銀二元

光緒二十四年五月初七日 勸辦汕頭賑捐董事謹啟

捐賑汕荒第六次錄款錄登

○啟者茲將本坡諸君捐助汕荒第六次錄款錄登如左

林兩成號捐銀二百二十元 朱廣蘭號 羅致生各捐一百五十元 陳正源捐一百元 劉和成號捐六十元 許貴成 存利棧 林財發 潮昌號 協裕生 廣興隆 永生號 各捐銀五十元 廣和興 吉祥泰 同生號 福興隆 何發順 謙源公司 黃同安堂 順萬昌 新和成 順豐 泰裕號 合順號 林合成順號 郭松記 和成號 陳耀成號 李五福 湖合號各捐銀三十元 錦盛號 利昌號 榮和生 吳業盛 南昌號各捐二十五元 德隆號 乾泰號 新巨泰 銘記號 義安號 陳泗隆 裕和號 聯生號 志南號 東源號 吳存合 萬利成 合成發 成利豐各捐銀二十員 永豐源捐銀十六元 文行堂 潮盛 林萬盛 德成號 成發號 成利發 發興號 各捐銀十五元 三利號 陳源泉號 金兩發 松發號 孫合號 成順興 湯廣生 周和隆號 義南興號 恒升號 新泰棧 胡南生 南棧號 順和泰 萬福和 譚合興各捐銀十元 和祥號捐 銀八員 麗章 天益隆號 京和號 綸盛號 三益號 正隆號 張春田 天然號 福合號 泰利號 萬興號 豐利號 郭蔭 裕兄 林豐和源 勝發號各捐五元 泰裕號 振發號各捐四元 和利號捐銀三元 和昌號 英發號捐銀二元

大清光緒廿四年四月廿六日 勸辦汕頭賑捐董事謹啟

火 柴 聲 明

啟者本號親自督辦孔明圖及五福標火柴二種來叻發售 其火柴藥料精美歷久不潮實為上等屢荷 諸君光顧咸 已蒙獎譽乃有聞近無恥之徒假冒本號孔明圖及五福標 兩庄火柴以低價之貨售於市上希圖魚目混珠此等所為 祈堪痛恨除嚴密訪查控究外用特佈明其事 諸君購用 此兩庄火柴者殊為細辨庶免為偽貨所欺然若能知偽冒 此等火柴之人者懇即 玉臨本號報明以憑控究訊實之 後即當從重酬謝決無食言再本號仍有選辦孔明坐車票 紅烟出售併此佈告 光緒二十四年二月二十四日 二馬路新巴剎口孔明齋謹啟

新印 啟者茲有新印之臺灣地圖精細異常經緯度數井然不紊 臺灣所謂離千里於咫尺者目今台事戰爭未已有正心人所宜 地圖亟為攷究者 諸君賜顧請移玉至本館面商可也 本館謹啟

大清光緒二十四年五月十三日

豐源 本號輪船往來各埠船期開列如左 在各埠往實叻日期

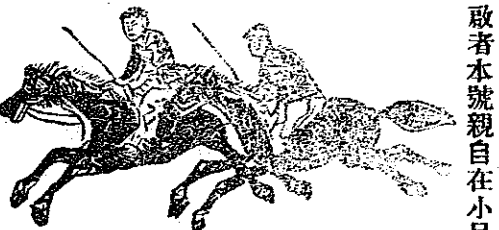
由麻六甲往芙蓉每逢禮拜二六日中午十一點鐘開行

由各埠回實叻日期

由芙蓉回麻六甲每逢禮拜二五日上午十點鐘開行

由各另輪船在叻往麻六甲吉隆坡實蘭午 等禮拜五日三點鐘開行特此佈聞

正呂宋烟發客



啟者本號親自在小呂宋採辦意未即拿廠揀選正 地道烟葉製造各款星妹麥 仙花麥雙馬麥呂宋烟枝經 已馳名中外其雙馬麥中真 有二百庄白結度經尤為冠 美氣味香順蒙探客留心細 察庶免魚目混珠今在新架 坡馬交街門牌第四十三號 前承辦各款呂宋烟發行貨 真價實最屬相宜以圖久遠 諸君光顧請移玉到本號 面議是禱各款麥頭太多不 能盡錄謹此佈聞

光緒廿三年九月廿六日 新嘉坡馬交街生昌泰謹啟

啟者茲有店舖 一間坐落溝仔 店第廿五號門 牌即順源棧之 隣前經該棧稅 為貨棧者茲欲 將其樓下及後 樓出租與人 諸君有欲稅住 者請至墊邦路 頭豐興號內向 余詢問便得特 此佈聞 光緒 廿二年十月廿 四日 薛連錫謹啟

在實叻往麻六甲每逢禮拜一五日下午四點鐘開行

由芙蓉往吉隆坡每逢禮拜二六日下午六點鐘開行

由吉隆坡回芙蓉每逢禮拜二四日下午四點鐘開行

由麻六甲回實叻每逢禮拜二五日下午四點鐘開行

豐源號謹啟

總督猶日望班國提督加馬刺率兵到援蓋不知其已經回國之故并將加提督所帶戰船勇隊之名極力鋪張揚揚於其其九可笑者則前在仙知亞俄被美擊沉之某戰艦亦經該督詳列示人今該處黨人已將文城水源斷絕幸適天降大雨故城中人等尙能少延數日至於該處之人甚留意以察德艦之動靜云

九龍批地續聞 ○英京太晤士西六月九號接北京電據稱是日英使在總理衙門與王大臣簽押九龍批約所批之地自九龍直線起至馬士灣深坳灣止欄頭地方亦括在內此約有要件三款英使許之兩灣之北仍屬中國界兩灣水道則歸英國管轄所留餘中國之利權者祇准戰務時或守局外之義時中國船隻可泊在該兩灣內計所批之地以積而算除九龍城外可有二百英方里批九十九年期以七月一號為始云云而香港德臣西報因綴言曰現聞本港水師會商務局因留九龍城一節正在聚議其事皆以為未便

英租九龍批地專條 ○溯查多年以來素悉香港一處非展拓界址不足以資保衛今中英兩國政府議定大畧按照粘附地圖展拓英界作為新租之地其所定詳細界線應俟兩國派員勘明後再行畫定以九十九年為限期又議定所有現在九龍城內駐札之中國官員仍可在城內各司其事惟不得與保衛香港之武備有所妨礙其餘新租之地專歸英國管轄至九龍向通新安陸路中國官民照常行走又議定仍留附近九龍城原舊馬頭一區以便中國兵商各船渡艇任便往來停泊且使城內官民任便行走將來中建設鐵路至九龍英國管轄之界臨時商辦又議定在所展界內不可將居民迫令遷移產業入官若因修築衙署築造炮臺等工官需用地段皆應從公給價自開辦後遇有兩國交犯之事仍照中英原約香港章程辦理查按照粘附地圖所租與英國之地方有大鵬灣深灣水面惟該兩灣中國兵輪無論在局內局外仍可享用此約應於畫押後自中國五月十三日即西歷七月初一日開辦施行其 批准文據應在英國京城速行互換為此兩國大臣將此專條畫押蓋印以昭信守 光緒廿四年四月十八日奉 硃批依議欽此同日又奉 諭旨著派李鴻章許應駟畫押欽此

章程九條小輪准入內河章程 ○小輪准入內河一節中國經已允准照辦茲將總理衙門知照各國使臣照會并章程登錄於左按照會內有商務因之日盛惟各省內河向不推行駛輪船近年蘇州杭州開設商埠民船往來多用輪船拖帶搭客運貨悉皆便捷華洋商民每請設立司公製造船隻駛行各口自應因時制宜變通盡利本衙門現擬將通商省分所有內河無論華商洋商均准駛行小輪期以擴充商務裨益稅釐餉需札據總稅務司酌議開辦章程九條向屬詳審可為試辦除由本衙門奏奉 諭旨施行並分咨南北洋大臣各省督撫將軍都統暨札飭總稅務司及各關道粵海關監督一體察照辦理外相應移錄總稅務司議辦章程照會 貴大臣轉飭各口領事諭知商人一體遵照從此華洋商務日有起色中國餉源亦無窒礙是為至要須至照會者 以下章程七款由西報譯出字句或有不同原文而大旨諒不差忒也 一各

省內河准小輪船由通商口岸駛進華洋一體照辦 二小輪船在本口岸往來或進內河均須往洋關註冊領照書明船東姓名住址船名并船式樣重載及水手人役多寡及報明何國船又須將船照繳驗洋關給發之照每年更換一次如船東易人或停止往來須將船照繳回首次領照納照費十兩以後換照每輪費二兩 三凡小輪船經註冊領照後任便往來仍須將行期及返單之期報明如小輪船未經註冊不准駛入內地 四小輪船上須掛燈懸光以免相觸所有水手洗刷機器等事須遵該口岸章程辦理 五所有由通商口岸附貨必須報關照章納稅 六由內地附貨出口或入口亦當照該處稅則輪納 七小輪船拖帶民船入內地不得離該民船灣泊之區載貨出口民船載貨亦須遵本處稅則納稅惟長江小輪往來不在此例

西省亂耗 ○香港報云粵西土匪倡亂連陷容縣陸川兩城粵省大憲接到電音立即檄調安勇及廣毅軍馳往剿辦經已疊紀前報茲聞該匪黨與約有萬餘人多屬內地貧民勾串外來游勇揭竿起事其始祇數百人藏匿內山時出剽掠漸至明目張膽橫行無忌該處鄉村墟市皆被其蹂躪不堪於是附和者日多賓縣縣縣等處地方悉被騷擾商民畏其兇鋒越境以避者相屬於途若輩聲勢愈張遂於本月初十日插旗號眾惡氛四起其旗幟大書陳姚等姓分為數股先向容縣進攻官兵力不能支縣城遂陷其鄰境如鬱林所屬之博白北流等處無不緊閉城門因向來兵力甚單危如累卵惟冀大兵一至庶可保全耳容縣距梧州約六七十里之遙是日警報傳梧州府暨協鎮各官即調勇駐紮於離城數里扼守甚嚴西撫黃植中丞昨再飛電來東請兵會剿現聞粵督譚官保電調駐紮肇慶之督標練兵一千名迅赴梧州會同前調之安勇廣毅軍相機剿辦統安勇鄭惠霖鎮守亦已接奉憲檄徵集分駐各路之安勇二千名會同督帶官朱參戎威白都戎駒於十六日分駕廣員等兵輪船向西江上駛傳聞各股匪踞守容縣城已成負隅之勢昨再接梧州來信稱初十之夜土匪萬餘攻容縣城縣城不守縣官及官眷均已遇害城內外舖戶縱火焚燬粵東人在該處經商者亦多與難間有逃出僅以身免而已十一二三等日土匪圍攻博白北流二縣城中土匪為之內應因亦不守所有文安文樂及城外各村場墟市等處均被擾亂鬱林州城亦經被圍危在旦夕其永安州及大黃江口等處土匪亦擾及之與梧州相距一日之程梧州商民不免震動所望粵省援兵所至立掃妖氛耳

奉天亂耗 ○奉天省北海龍城廳所轄境一片平原地方頗為遼闊光緒初奏設總管一員兩翼佐領二員率旗兵二百名駐防其地又設撫民通判一員專理詞訟布置甚屬周詳距廳城三十里有李龍飛者本奉軍哨官中日之役從軍高麗迨左軍門陣亡後各營星散李率

又設撫民通判一員專理詞訟布置甚屬周詳距廳城三十里有李龍飛者本奉軍哨官中日之役從軍高麗迨左軍門陣亡後各營星散李率

又設撫民通判一員專理詞訟布置甚屬周詳距廳城三十里有李龍飛者本奉軍哨官中日之役從軍高麗迨左軍門陣亡後各營星散李率

又設撫民通判一員專理詞訟布置甚屬周詳距廳城三十里有李龍飛者本奉軍哨官中日之役從軍高麗迨左軍門陣亡後各營星散李率

其所部三十餘人聯踞深山時出剽掠大為鄉村之害鎮民王秋子其父昔日亦充奉軍哨官家資饒裕素與李相識李以是常止宿其家地方
營縣因李妻犯巨案嚴捕未獲悉王秋子與之莫逆遂捕王入獄勒令捕李自贖李以禍由已起勒令朝陽鎮商民公具保狀請官釋王鎮民恐
有干係躊躇未果李遂率羣賊三百人入鎮焚掠計毀大舖六家餘舖十數家居民六十餘家越數日復赴龍城劫獄適本任海城縣署通判楊
逸山明府公出谷口被傷駐防朝陽鎮之左翼長某佐領得信先已逸出其家眷亦被破傷事後聞省憲已調督搜剿一切細情俟訪明後再行
續報

旅順創立丁稅 ○天津國聞報接旅順防事來函云俄國政府擬在旅順口創立丁稅則凡彼處華人均應一律分等納稅每華工役
一名按月應出丁稅銀二元其華商及在彼有產業之華人每人按出銀六元凡在俄國租界之內每宰牛一頭亦應納規銀一元此款歸俄廷
派員收取藉以辦公要需近來俄人試欲向該處業主私購田畝因出價過廉故未易得手耳
有比不受 ○去年間本坡國家會將陳其全一名驅逐出境因其於手車罷役一事有所干涉之故但據陳自稱係在暹羅生長故特
將其發回暹地茲接網哈來信謂此事已由暹官查明陳其全實非暹羅生長安特將其執獲送回英領事署現在英領事業經定擬欲將其人
解回華海矣

梟案四犯 ○廿七日梟憲陞堂續訊閩人許抱勇等七名強劫擄人案訊定後判許監禁兩月餘六人各禁一月同日復訊第九起潮
人孫東榮莊銀枝勒索之案訊定後陪訊諸員均稱被告為無非因判將其開釋至昨報第十二起爪亞人亞申登被控私鑄之案所以得蒙開
釋之由查申係由麥加朝慕言旋道出叻中其所以被控之故係被他人插匪圖害故特將其開釋云按插匪架害之事最為可恨彼外籍之人
道過叻地即遭此害今幸英憲明察故能為白其冤不尙何堪設想耶

露露塌屋 ○近日迭遭巨雨而叻中屋宇日久失修者每不免於倒塌廿六日午刻小坡亞兒巷第四十二號門牌之屋忽然無故而
傾該屋係爪亞人亞兒甘嗎住居猶幸傾塌之時甘與妻兒輩均在樓下故不至被其所壓不過僅壓傷樓上之床榻器物等雖不免於喪失然
尙未有剝膚之痛亦云幸矣

偽盾何多 ○昨報某葡人以偽金盾行騙屢姓醫生一事不意廿六日又有叻產葡人一名率一現後至源順街閩籍藥販洪球處購
買鮮菓二元亦以金盾騙之找回銀銀八元五角而去事後始經看悉然已無從查究但不悉該葡人即係前日欺騙醫生之人否耳

府案錄登 ○閩人黃松栢控工役陳順云向創大船營生廿四日囑陳工作陳不肯因而爭鬧詎陳竟行兇落其一齒并將其目毆傷
等語廿七日府尊訊畢判罰陳銀十元無銀改禁十四日又客人陳亞定葉恒記周富三人於廿六日在長泰街打架為差所獲時陳并執有菜
刀柄被差槍呈於案同日府尊訊畢判陳罰銀二元餘各罰銀一元又閩人羅林於廿六日早在海山街英塾之前盜竊鎗水喉一枝為差所獲解
於府案是日府尊提訊一次命展至初二日再訊又瓊人黃增於廿二晚在丹戎巴葛路搶奪西人葛士之帽被差截獲是日府尊提訊查黃曾
犯罪監禁五次故訊畢後判將其監禁半年并笞十藤示儆

賭案四則 ○廿七日巡理府提訊賭案四則一在戲園街第十一號門牌所獲係為花會之局爰將屋內瓊人吳亞興李恩林李亞悅
洪成輝符亞明五名拘獲解案是日府尊提訊畢訊吳亞興罰銀五十元無銀改禁兩月李亞悅罰銀十元無銀改禁一月餘人概行開釋一在
小坡惹蘭蘇丹路第一百廿二號門牌所獲係為攤攤之局計獲潮人盛亞亞金林格英陳亞貴林順德四名是日訊畢命展至初四日再訊盛亞
金林格英各覓保二百元餘各責保二十元一在長泰街第六十八號門牌所獲係牙牌之局計獲粵人七名一在打石街路傍所獲乃閩人
鄭和以西國紙牌三枚排設路傍招人投買因被巡差所獲是日訊畢後與長泰街所獲之粵人俱各罰銀二元示儆

承頂聲明 ○啓者小坡米芝律第二十九號門牌義源號出水生理原係張托開創茲因張托志欲別圖願將該義源店底全盤項與
做恒裕成號承受經請公親瑞記號瑞兄秉公核算業以歸割清楚任從做恒裕成另行更易永遠經營日後生理盈虧不干張托之事至於張
托如有欠到外間各寶號之項限期於刊佈告白之日起一禮拜內開列清單到做理會逾期不來乃係自誤特此聲明
大清光緒二十四年五月廿八日

丹戎巴葛船澳公司招人填地及建築海岸告白 ○啓者茲本船澳欲招人承充工役茲將各工開列如左
其一 承築老古石海岸計長五百十三英尺其岸內有橫岸一條此橫岸長計一百二十七英尺
其二 有淤地一所亦欲招人承充填築之役其地大計五希葛二律十二頗承填此地約需土八萬七千五百方廣英碼方能敷用
以上兩項工程之圖說及入票格式紙現存於本船澳之畫圖房內有欲查看者每日上午由九點鐘至十一點鐘下午由二點鐘至四點
鐘均可到閱以上兩項工役所入之票必須分投不得作為一起而票外須寫交本船澳公司理事人收閱方可所有各票均定於西一千
八百九十八年格來月廿三號即華六月初五日禮拜六以前投交本船澳理事人處以憑選擇至於承取之權係由本公司裁處不得執

恒裕成謹啟

恒裕成謹啟

恒裕成謹啟

恒裕成謹啟

大荷蘭國總領事示 ○大荷蘭國駐叻總領事府爾域 為招投餉碼事照得本國家欲將坤甸及其四面各分縣即蠻巴華 蘭路 打然 士雅加備及蘇加打拿又 送願等處之餉碼出投 一賭碼 二酒碼 三屠猪及賣猪肉碼 四當碼 五抽收金礦礦稅務 及洗金洗礦之碼 以上各碼係承充西一千八百九十九年一載之期或兼承至一千九百年及一千九百零一年三載之期而此各碼均定 於西本年實添末月五號即華七月二十日禮拜一早九點鐘在坤甸禮時珍署內出投其餘一切詳細情形可到本署詢問便能知悉各宜踴 躍切切特示 大英一千八百九十八年六月十一號 示

合股聲明 ○啟者茲余等現經合股創設拍賣館及代理產業事務本公司設在新嘉坡里亞棉勝實得力第九號門牌號曰鴻記梁 敏修公司特此佈告 光緒廿四年五月初三日 大英一千八百九十八年六月廿一號 梁敏修 邱鴻迪同啟

聲明告白 ○啟者特此通知坡內諸君知悉前在新嘉坡土庫花園邊第廿二號門牌所開之鴻德財公司拍賣館及代人管理產業 生理定於西本月廿二號將該號關閉所有外間欠到該號數項及該號欠到外間數項概歸里亞棉勝實得力第九號門牌鴻記梁敏修公司 收支因余現在與有該公司股份之故至余前者所用之理事人陳君德財現已無權可收外間所欠本號之數特此聲明 光緒二十四年五月初三日 大英一千八百九十八年六月廿一號 邱鴻迪謹啟

港電照刊 ○敬啟者昨十六日一點接香港來電囑朱祝宸與卿等勸粵東新會縣丹灶鄉人在各州府捐銀滙上辦米我本鄉實在 饑荒等語之電是日集眾公議隨即捐得銀一千五百元先由銀行電滙應支辦米餘存俟容日再滙惟我本鄉人在南洋各島不下有數千之 眾誠恐路途遠隔未及週知茲將電文刊登各報俾本鄉人一聞斯電立即解囊多助以救燃眉之急此固董理等之所深願也再者并祈各鄉 里上顧父母下及妻兒多付銀回家以作口糧不致有斯饑之嘆更為至要謹此佈聞 光緒廿四年五月十九日 朱雲卿朱祝宸全啟

吉屋出賃 ○啟者本坡麻六甲街第二十號門牌住屋一間現欲出稅於人該屋建造堅固且重樓高簷又值大道通衢以之設店營 生抑或眷屬住宅均無不合 諸君有合意和賃者請至林長茂本宅向林錦炎商議便得特此佈聞 光緒廿四年五月十七日 林長茂謹啟

實知西醫鑲牙告白 ○啟者余精習鑲牙之業并知牙科醫道凡與人脫牙并無痛楚而所鑲之齒由一二枚以至全副俱能鑲妥 如鑲全副者乃用最新之法其齒自能鞏固勝於舊法用彈弓者多倍又能以電氣參入醫道以醫脚風骨痛等症并為烏里燕達性命保險公 司代理華人性命保險之事 諸君賜顧請至末得里路第六號門牌樓上面商為盼 大英一千八百九十八年六月二十八號 牙科醫生實知謹啟

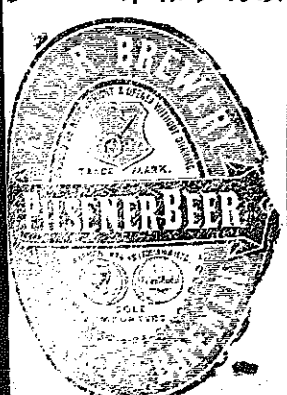
坤甸吁如兩埠眾華商捐賑汕荒第一次錄款 ○啟者茲將坤甸吁如兩埠諸君捐助汕荒第一次錄款錄登如左 郭開合號捐銀 二百五十元 合利順號捐銀一百元 林謙吉號捐銀六十元 沈萬成號 湖邊號 林安記 各捐銀五十元 林福裕號捐銀四十元 名典發號 足合號 林應昌號 萬順源號 各捐銀三十元 義昌興號 瑞盛號 章成號 錦順昌 林順裕號 周義興 利盛號 兩合義記 開豐號 郭德盛號 古元榜號 萬順昌公司 和成號各捐銀廿五元 林福昌 潮盛號 黃棉合號 耀成號 合豐號 鄉合成號 順發興 曾成源號 添隆興號 合發號 順亨號 陳泗亨 周振興 各捐銀二十元 林信成號 德順號 鍾裕源 林和利號 萬利號各捐十五元 許萬隆號 開盛號 兩順源 合承順 林玉昌 寶承號 林蘭香 楊聚珍號 裕興號 萬利成 吉台順號 栢利號 張信和號 萬順公司 名興號 林崇合 聯懷公司 周捷成號 周慶豐號 各捐銀十元 源興號捐銀六元 松合號 廣昌號 豐順號 崇利號 保壽堂 福記號 和興號 隆順號 林隆源號 林源利號 江龍盛 各捐銀五元 昌合號 盛興號 兩順豐 德成發 萬茂成 合興隆 林怡合 豐利順 各捐銀四元 忠合號 新合發號 茂成號 綿豐號 莊合號 發興號 振興號 順發號 德合成 慶豐號 周裕興 周成興 郭庚合 周捷順 林隆泰 亮合號 周老順成號 各捐銀二元 承茂成 振盛號 利豐號 利昌號 天合興 榮豐號 德和發 各捐銀一元 計二百零五條共捐銀一千七百零四元

勸辦汕頭賑捐董事等同啟 光緒廿四年五月十六日

蜜酒發賣



啟者本行由歐洲辦到上等蜜酒來叻發售其酒甚佳茲將標頭印出 諸君光顧祈為細認免致有誤近聞有無恥之徒假冒本行鎖匙標飲希圖目魚混珠最堪痛恨今本行再行核定於酒樽木枳內加鐵烙鎖匙形以示分別倘 諸君有知何人假冒請到本行報明即酬花紅銀二百大元經官訊定即能給發斷不食言再此酒不能販往 加勝巴 三寶瓏 泗里末 望加錫 棉榔嶼 日裡等處其他埠均能運往特此佈聞
大英一千八百九十八年正月一號
光緒二十三年十二月十八日



烏密酒發賣



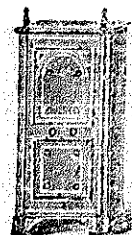
啟者本行向由英國督辦各法種美酒來叻發售久已遐邇馳名茲復由英新辦到頭爾士斗雲字號之狗頭票烏密酒到叻應沽此酒香美異常不惟飲之可口且能保養精神調和血氣常飲令人不生疾病誠酒國中上品也 諸君光顧應細看以上所列之狗頭標庶不致誤且價甚相宜倘 諸君有欲酌飲者請至本行取用可也此佈
大英一千八百九十八年正月一號
光緒廿三年十二月十八日 明嗎也洋行謹啟

頂上蜂窠標萬蘭池酒發客

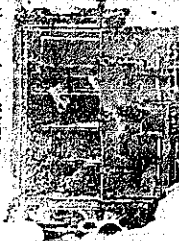


敬啟者茲本公司親由法國督辦頂上好萬蘭池酒來叻發售其酒清香濃郁醇厚異常飲之誠可令人長血氣壯筋骨悅顏色妙美無窮今市上所有萬蘭池酒無有能出其右者誠佐饌中妙品也至此酒惟本公司一家沽出餘無別家出售 諸君光顧請細認蜂窠標頭為記並細辨香味方不致誤價甚相宜倘有躉份之癖者祈早至 惠臨購買是幸
英一千八百九十八年正月一號
大清光緒廿三年十二月十八日 明嗎也洋行謹啟

馳名鐵樹發售



嘗思營生之道所最要者則惟儲蓄其次則惟銀兩然必須有以善藏始無意外此本行鐵樹所以為 諸君之所共賞也啟者本行所賣之鐵 久已馳名於東方一帶而於叻坡則聲名尤著至本行購賣此等鐵樹已有三十年之久其製甚為堅固保能避火且其鑰匙甚妙斷非盜賊等所能開計其 全身均用鐵製成並無雜以木料且諸樹自前至今均為一式堅固耐無 有優劣之分至於各樹大小不一而價值則約一百元至四百元凡用之者可保其不礙焚燒即火災亦無所損本行之鐵樹實為叻坡諸華商所喜購而本行每年所沽亦殊不鮮茲特為之錄佈倘 諸君有惠顧者祈即玉臨選購為盼 大英一千八百九十八年正月一號
大清光緒二十三年十二月十八日



明嗎也洋行謹啟

三品出品

啟者本行督辦歐洲馳名三品洋酒來叻發售其酒係白頭款式發售有年沽飲 諸君莫不稱其香美奈近有無恥之徒假冒本庄三品酒款式以圖魚目混珠情殊可恨嗣後 諸君購買本行白頭三品酒者請細認本號招牌之內有小紙包 註明華字新嘉坡級明嗎也公司者始真若無此字樣即屬假冒請為細認特此佈告 大英一千八百九十八年正月一號
明嗎也洋行謹啟

