

大清光緒廿四年

本館新開禮拜外日出一張  
本館外埠均可函致本館取  
閱如外埠閱報須加郵費不  
取  
本館從英國採辦鉛字  
各樣活字及各式花邊等延有  
西人排印工精絕所有中西  
文字均能刊印並有石印  
印字大小均極均用精工刊

第四千九百二十二號

# 申報

(本館開設在舊巴口門牌第七號)

本館新開禮拜外日出一張  
本館外埠均可函致本館取  
閱如外埠閱報須加郵費不  
取  
本館從英國採辦鉛字  
各樣活字及各式花邊等延有  
西人排印工精絕所有中西  
文字均能刊印並有石印  
印字大小均極均用精工刊

仙一字每日自白告納五張每售零元一兵每  
六拜禮號九月四年八十九百八千一英大  
算核行按舊碼二每出一日隔隔半每後日次

啟者外埠閱報諸君佈啟  
○啟者週因年曆告終歲序將終而本報亦告終  
用特將情佈告外埠 爾君有賜閱本報者求將轉費寄費等於本埠內從速 賜惠俾得以清賬目  
亮照謹此佈 聞  
本館謹啟

### 論英俄情形

智者謀國籌方患於未形中國知而忽之他國弗知如此疎畧也試觀近日英俄之事而慨然矣俄請讓順正  
中國心腹之患惟中國君臣厝厝火積薪莫其不熟而安苟免甘愛其愚苟能俾免於一時過計貽禍於後日  
總法各國亦樂於中國廢費以得各有染指踐卑土麥瓜分中國之言故咸維維陸陸上觀且引以為例法圖兩  
粵滇黔之地德國山東英為歐洲之強詎不能分潤使如各國之幸災樂禍預佔土疆按諸曠畧之心豈不  
甚善而英弗爾也誠以中國商務英多佔利權中國昇平則英亦享其利蓋中國不能為英害儘可相安積  
漸以圖之兵可以日強國可以日富苟於英有利何必以踞踞為哉今英之據威海亦不得已而然非為已  
計實為中國計故本報窺知其心謂英國不列中華土噫如中朝於有事之秋兵燹或起勢須封口商務不  
通蓋其利權已屬大害况以腹地割讓以益強秦哉英必爭之蓋有所見矣夫北洋門戶以旅順為最膠州  
海灣次之而此德人膠州據有其地已於英之素願畧有所違今復以旅順借俄上下迫處英雖有舟山之  
地其能無所窺乎哉故中國雖不敢抗俄英不忍坐視此非全為中國也殆即自為防患於未然也俄為  
歐亞兩洲之雄久已自無餘子其不能肆情東逼者以一則拒於中國一則障於土耳其故九泥封關兩谷  
難出耳而其封家長蛇之念未嘗或休也今中國既弛邊防之險且開門以揖其來則大欲所存必有窺食  
不已者恐各國所得之地亦為俄之覬覦誰能此界彼疆相安無事哉英決於未事之先故於此舉力為排  
解蓋爭之於俄得旅順之後不知如爭於未得旅順之先也英雄作事力爭先者英與英雄之主哉且夫兵兇  
戰危英寧不知袖手旁觀省却多少煩惱而仍不便緘默者殆所慮者遠所見者大也因是之故明知俄不  
肯茹食復吐亦侃侃相爭此非拚死憤憤而仍不便緘默者殆所慮者遠所見者大也因是之故明知俄不  
暑能肯因英齟齬改其初心恐有各不相能各不相下以至決裂者故盱衡時事之輩謂英俄兩國或不免  
從事干戈是乃按時事以立言非故作挑釁之語如英果出於戰則當以山東海面為戰場互有與援變作  
雄長迭爭之局前此本報曾論及中國宜聯合英日為勝警如兩虎鬥於穴勇者勝而怯者敗也中國歷聖相傳論  
兵力計則俄德法為強以接濟計則中英日為勝警如兩虎鬥於穴勇者勝而怯者敗也中國歷聖相傳論  
理不至傾覆惟勢力俱弱深苦不支今得此轉機英肯調處或者天命未改遊在天三五之靈有此轉危為  
安者歟獨怪乘國之大臣慣作賣地之經紀馬關之約則與日以臺灣今於垂暮之年亦作出招帖中人玉  
成旅順未審其有無得用而好作此等生涯也嗚呼奇矣中國君臣不能自京得過且過獨英為大局計出  
所維持反躬自思李劉張孫諸公能無愧死嗟夫中國非真不能戰也惟無以俾士氣故頹敗若斯耳苟能  
散財養兵改其舊制將主客異勢勞逸異形未見得必為人所敗者觀於英之未操左券則悍然抗俄綽綽  
兵輪聚以觀變如此舉動真如光武之稱吳漢強人意也東海可蹈帝秦羞為世有魯仲連當因此滿浮  
大白

### 諭旨恭錄

○二月廿三日奉 上諭孫家鼐等奏參佐雜劣員等語候補府經歷賀廷駿舉職無  
恥問恤聲名前署古北口巡檢林兆奎圖贖局欺飾詞荒謬均著即行革職以肅官常該部知道欽此○阿  
爾 兵部題考試八旗繙譯會試監試馬步射開列請諭一摺奉 硃筆著派裕德松濂監馬步射欽此○阿  
爾 硃筆這監試著忠林去欽此○同日奉 上諭倉場衙門順天府奏請續撥王恕園等處粥廠米  
石一摺奉 硃筆著通州王恕園等處粥廠貧民就食較多所有前次賞給賑米一千五百石不敷散放著再  
賞給粟米四百石以資接濟餘依議該衙門知道欽此○二十四日太常寺題三月十三日致祭 歷代帝  
王廟奉 旨遣儀衛司行禮兩廡遺坤岫崇惠閣普通武崇寬各分獻欽此○又題十六日致祭先農壇奉  
旨朕親詣行禮欽此

英相論中國北方情形電 ○十六日香港來電云十五日接到英京專電稱攝相魯花現在下議院內對眾宣論東方現在情形因將中國所以讓地與他國之端詳為條論俾眾咸知容攝相又云中朝業經宣示將福甯岳州棊遠三處關口通商至於膠州一處則德國前日經已宣明將欲如何辦理而其新官辦法尚屬公平至於俄國亦已宣明其與俄商之事然我英之心實為不願雖然彼之所為則向未有違條約也俄國前者曾言宜明旅順一口欲作為通商口岸我英於此一事亦未能非其所願然因其佔據旅順之故致令中原舉國動搖故我英即齊洋羅底醫官云俄國若不佔據旅順則英亦不在北直隸等處取財地方不意此種俄國竟不允從故我英現向中朝稅費威海一地以圖自固并准我英海軍員弁在該處教練中國將官又與中國約定彼此戰艦均可於此屯紮作為公用此事我英與日人會議至英之據威海故日廷亦無異詞也

英相論中國北方情形電 ○本坡實得力太晤士西報接十六日英京來電云攝相魯花昨在下議院內對眾云我英所以徵租威海之故原非作為通商口岸不過欲以阻遏別國在於北直隸一帶全握其權而已今日之事惟望中國能自振作撫此絕大疆宇不至失其大權則幸矣至於英德兩國在於該處之利益則大相相同但願彼此無詐無虞並行不悖至於俄人欲經營其商途則我英亦無可議乃不意俄之據有旅順則北京之權概已歸其掌握因旅順一口止能作為海軍之用并非可以通商之故故也然我英因此一事經已致有浮羅底醫官若我英不圖旅順則我英京斷不至於北直隸一帶割據地方不意我英不從此讓地我英已知會俄廷欲取威海一地矣魯相所言如此按此電報與本坡本報所錄港電雖詳畧不無小異然大致實屬想即一事而港電兩處電報非係一人所發故其所述不無異同者當將兩電參觀可也同日來電又言當魯相宣論畢後襲爵李文西即亦繼而言謂中國將威海一地稅與英國一事想日本斷無有不願之處云云來電又言中國當日擬將威海稅與英國之際曾請將其地准合中國戰艦駐紮彼此公用并請英德兩國將弁教習中國武員等語此二事亦即港電所述相同當彼此互勘之

英班電報 ○本坡實得力太晤士西報接十六日英京來電云現羅馬都城及美京兩處會議古巴之車甚忙而英總統麥堅尼則已將其宣示議院之驗展至拾七日而後發交是以英班二國之交尙有一分可望云

俄兵登岸 ○香港中外新報云初八日下午接上海來電云是日有俄兵二千名由旅順登岸駐紮該處所有華兵概已退至金州地面而向在北京俄使署之武員齊及天津中俄銀行之司理人非奉俄廷之命同赴旅順辦理糧餉事宜且上乃電報之言按古武員前與俄廷擬派為旅順總督今竟銜命而往則俄人之於旅順已視等囊中之物矣旋又接香港遞來西報謂我人於本月十三日已在旅順陞駐我旗乃未幾又復扯下而日本則決意力遏我國之圖旅順今已派有大隊戰艦前赴北直隸一帶遊弋以示聲威爾為我人告警并須我駐紮遼東之兵退去蓋我人之佔旅順日人最為不甘倘者經已備文向我詰問也至於前日傳說俄將將其仕於高麗之員一撤回以媚日本故日本於其圖據旅順等事置諸不問各節皆屬子虛之說實則日人之志必不任令我人在於北洋一帶肆行橫行云

澳門時症 ○香港來信云現在澳門一地已有核症及天花等症流行是以港地潔淨醫生稟請國家於澳門到港之船一律查驗并聞汕頭亦有核症自正月至今依然未已云

俄兵紛至 ○西二月二十八號海參威消息云是日俄派炮兵四百人大炮六七十門塔載某輪船開往旅順口又由陸路派出陸軍三千人內有二千人為俄國著名健戰之戈什兵目下海參威兵數共計有四萬七千人在吉林附近者有二萬人惟願中國當事者切勿輕忽閱過漫不經心以致外人謀我我仍蒙然處之毫無戒備也

退兵讓俄 ○烟台來函謂近據旅順來書述及已見總署電信旅順之兵須退出韓歸俄人駐兵故宋軍連日僱用大車轉運軍火器械絡繹不絕向營口進發大兵奔頌還紮營口惟不知約於何日退讓又俄人在旅場曾有陸兵二萬五千由黑河屯來東至兵船則仍有四五艘常川停泊船塢中餘均海戈各海口聞英人亦有謠傳代日本守威海之說日本則進窺青島惟其事均未見舉行但中國退讓之信已確鑿無疑矣

俄脅朝鮮 ○俄國政府欲以威力脅制朝鮮由該國駐韓京公使照會韓廷云二十四號韓廷接得俄使照會如聞青天霹靂心膽俱碎為之措手不及遂請延緩三日後照覆云云已誌前報茲特補譯俄使漢文照會一通如右俾閱者揣摩俄之君臣命意之所在也照得近來貴國京城內甚有可哀之事情外有間隙無業之貴國人反稱開政之善才妄作激端患乎俄國而不期而自然以致甚訝於俄國大皇帝陛下也貴國大皇帝陛下及貴國政府已請俄國政府使之派送俄陸軍教練士官教練軍兵而亦任關內侍衛事務亦求探送一价度支部顧問官俄政府某已派送以上官員者也此則則指俄國之試用意圖擅當我隣貴國家之自能安其安全之自主也然貴政府則其時以俄國於此做口緊要之事置之不問現今貴政府自今防俄不能做其所欲以合貴政府之利益也現今事勢如此則明白俄國不能耐更久

俄脅朝鮮 ○俄國政府欲以威力脅制朝鮮由該國駐韓京公使照會韓廷云二十四號韓廷接得俄使照會如聞青天霹靂心膽俱碎為之措手不及遂請延緩三日後照覆云云已誌前報茲特補譯俄使漢文照會一通如右俾閱者揣摩俄之君臣命意之所在也照得近來貴國京城內甚有可哀之事情外有間隙無業之貴國人反稱開政之善才妄作激端患乎俄國而不期而自然以致甚訝於俄國大皇帝陛下也貴國大皇帝陛下及貴國政府已請俄國政府使之派送俄陸軍教練士官教練軍兵而亦任關內侍衛事務亦求探送一价度支部顧問官俄政府某已派送以上官員者也此則則指俄國之試用意圖擅當我隣貴國家之自能安其安全之自主也然貴政府則其時以俄國於此做口緊要之事置之不問現今貴政府自今防俄不能做其所欲以合貴政府之利益也現今事勢如此則明白俄國不能耐更久

俄脅朝鮮 ○俄國政府欲以威力脅制朝鮮由該國駐韓京公使照會韓廷云二十四號韓廷接得俄使照會如聞青天霹靂心膽俱碎為之措手不及遂請延緩三日後照覆云云已誌前報茲特補譯俄使漢文照會一通如右俾閱者揣摩俄之君臣命意之所在也照得近來貴國京城內甚有可哀之事情外有間隙無業之貴國人反稱開政之善才妄作激端患乎俄國而不期而自然以致甚訝於俄國大皇帝陛下也貴國大皇帝陛下及貴國政府已請俄國政府使之派送俄陸軍教練士官教練軍兵而亦任關內侍衛事務亦求探送一价度支部顧問官俄政府某已派送以上官員者也此則則指俄國之試用意圖擅當我隣貴國家之自能安其安全之自主也然貴政府則其時以俄國於此做口緊要之事置之不問現今貴政府自今防俄不能做其所欲以合貴政府之利益也現今事勢如此則明白俄國不能耐更久

俄脅朝鮮 ○俄國政府欲以威力脅制朝鮮由該國駐韓京公使照會韓廷云二十四號韓廷接得俄使照會如聞青天霹靂心膽俱碎為之措手不及遂請延緩三日後照覆云云已誌前報茲特補譯俄使漢文照會一通如右俾閱者揣摩俄之君臣命意之所在也照得近來貴國京城內甚有可哀之事情外有間隙無業之貴國人反稱開政之善才妄作激端患乎俄國而不期而自然以致甚訝於俄國大皇帝陛下也貴國大皇帝陛下及貴國政府已請俄國政府使之派送俄陸軍教練士官教練軍兵而亦任關內侍衛事務亦求探送一价度支部顧問官俄政府某已派送以上官員者也此則則指俄國之試用意圖擅當我隣貴國家之自能安其安全之自主也然貴政府則其時以俄國於此做口緊要之事置之不問現今貴政府自今防俄不能做其所欲以合貴政府之利益也現今事勢如此則明白俄國不能耐更久

正金鐘標萬蘭池酒出售



均喜用之現已議定與本坡酒公司包辦以應零沽凡華籍諸君有欲零沽者請至酒公司沽買便得如買成起以便配往外處者仍可至本行沽買至此酒

斷上有各票如無本行不殺呼聲華字者即為假貨幸勿為之誤買本行有厚望焉  
大英一千八百九十八年正月十三號  
不殺呼聲即前加珍洋行謹啟

製造之法  
精妙異常  
酒味甚清  
以之蒸釀  
者皆為上  
等之料保  
無偽充之  
弊此酒若  
在本坡沽  
飲甚屬合  
宜且價亦  
甚廉諸  
翁沽用須  
為留心辨  
明以免魚  
珠之混現  
在市上假冒者甚多以  
嘉新  
專辦  
嘉東  
祖木  
家原  
頂上  
家原  
呼聲  
公認  
明認  
標印

紅首逸仔票萬蘭池酒出售



Bisquit Dubouché & Co.  
COGNAC

其酒有收存數十年方肯出而沽賣者蓋其熱氣概已全消所以請君沽飲者均深獎譽現任歐洲一帶各國之人無不喜飲此酒因其氣味清香遠勝於他酒故也是以本行特辦此酒來叻發售自此酒到叻而凡沽飲者無不感稱其美且此酒與本坡天氣甚屬合宜請君賜顧祈細心辨認紅頭庄及以上所列各票頭并有齊士古乙拿模只公司等西字為憑庶免為魚珠之混是所切盼

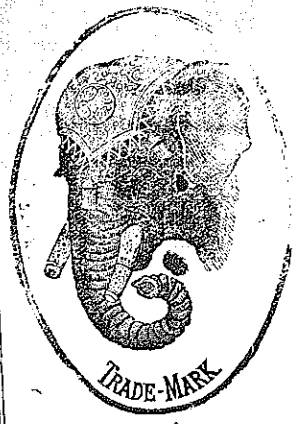
大英一千八百九十七年二月十二號

不殺呼聲即前加珍洋行謹啟

每日臺灣地隨舊佳  
○啟者茲有新印之臺灣地圖精細異常經緯度數井然不紊所謂羅子星於咫尺者回今台事戰爭未已者正心人所宜亟為攷究者 隨月賜閱請移玉至本館面商可也  
本館謹啟

豐源號輪船開行日期  
○本號輪船往來各埠定期開列如左  
在各埠往會日期 在買輪往麻六甲每逢禮拜一五日下午四點鐘開行 由麻六甲回會  
由麻六甲往吉隆坡每逢禮拜二六日下午六點鐘開行 由吉隆坡回麻六甲每逢禮拜二五日下午十點鐘開行 由麻六甲回會  
由麻六甲往檳榔嶼每逢禮拜二六日中午十一點鐘開行 由檳榔嶼回麻六甲每逢禮拜二五日下午四點鐘開行 由麻六甲回會  
每逢禮拜二五日下午四點鐘開行 各埠輪船在會日期  
豐源號謹啟

象頭標蜜酒出售



啟者本公司由歐洲督辦象頭標蜜酒來叻發售者實得力 請君用此酒氣味香醇且能除煩解渴於買德力士啤最屬相合特將其標式列報申仰諸君一覽而辨

標式請取倘向 光緒為請至舊巴厘街萬興號右鄰本公司細認象首標為記庶不致誤價極平特此佈 願向  
希惠顧

大英一千八百九十三年正月廿一號

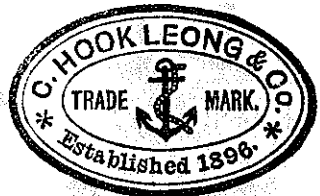
新嘉坡總買公司謹啟

急賑粵東奇災第十三次錄款照錄  
 十員 允昌三十元 無名氏十五員 原恒茂十二員 聯德 永安 萬福英 益春 陳仁正翁 名十員 全盛 楊益和 振裕成  
 允章 各五元合計十五條共銀三百六拾七元 光緒廿四年三月十一日 同濟醫院啟

吉屋出賃 ○啟者余有便屋一間在於甘公西貢海墘之處該屋附近海傍堪作棧房之用倘有欲租賃者請向水廳頭源發號內  
 陳東發詢問便得特此佈聞 光緒二十四年二月二十四日 陳東發謹啟

店舖出稅 ○啟者茲有店舖一間坐落海濱第廿五號門牌即順源棧之鄰該棧稅局貨棧者茲欲將其樓下及後樓出租與  
 人 倘有欲稅者請至墊那路頭豐興號內向余詢問便得特此佈聞 光緒廿二年十月廿四日 特連錫謹啟

聲 明 標 記



先也特此佈 大清光緒二十四年二月廿六日

新嘉坡福隆號謹啟

製惟是市上恐不免有魚目之混故特將此內外標印刊出廣行佈告凡我同業中人祈共知之庶免彼此標頭或有雷同之處嗣後無論何人等如有作餅乾標頭與本號之標仿佛者本號自必澈底追究勿謂言之不

正 呂 宋 烟 發 客

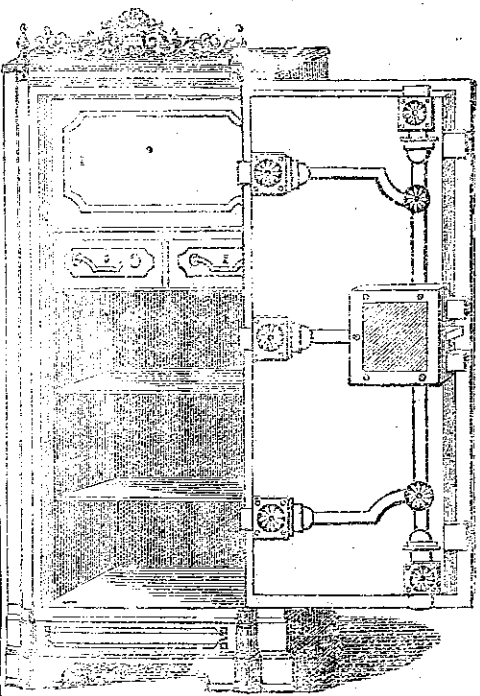


年十月二十一號

啟者本號親自往小呂宋採辦意未即拿廠揀選正地道烟葉製造各款星妹麥仙花麥雙馬麥呂宋烟枝輕已馳名中外其雙馬麥中更有二百庄白結度輕尤為冠美氣味香順蒙客留心細察庶免魚目混珠今在新架坡馬交街門牌第四十三號前奉辦各款呂宋烟發行貨真價實最屬相宜以圖久遠爾若光顧請移玉到本號面議早購各款麥頭太多不能盡錄謹此佈聞  
 大清光緒廿三年九月廿六日 西歷一千八百九十七年十月二十一號  
 新架坡馬交街生昌泰謹啟

戊 戌 年 月 份 牌 發 客  
 啟者本館新印戊戌年華英月份牌現經告竣至本年印刷所以畧遲之書實緣明年晦朔節氣頗有參差本館鑒於前年地講家之誤故未敢冒昧從事爰特按照 欽定時憲由詳加校勘所有盈餘氣節悉無訛舛庶得以神副 諸君子之願頭之殷至於圖畫之式亦已改舊觀以期一新眼目 諸君賜顧請移 玉至本館閱議價其相宜倘欲躉買更富格外從廉特此奉 聞 惠照 本館謹啟

鐵 櫥 出 售



啟者本行所售之鐵櫥在本坡馳名已久素蒙 各君購用無不盛稱其妙計此櫥之大小共有五種而價甚相宜此鐵櫥乃歐洲著名工師所製極為美善本坡所有西人齊習人以及作椒蜜生理諸華商多向本行購買以為貯銀之用因本行所售者均用頂上物料製造而成不惟能壯觀瞻並且異常堅固無論火燒盜劫均可無虞貨真價廉莫此為甚倘 各君有欲購此櫥以收藏重寶者可至本行選閱是幸此佈  
 英一千八百九十八年正月十三號  
 本行謹啟



前於一千八百六十五年... 蒸蒸而我國亦有起色... 將力持大局焉不可... 當奮勉有難於措置者非台謀同志不可...

觀鏡中土 ○最近法京來信云法國官場叙談詢及東方時事... 括之計我法已得中國多少... 練軍之外尚有該處鄉勇壯丁已加訓練...

茶磚暢銷 ○由中國運赴俄國之茶磚至去年更設新法... 督暨客商遠行所用取其便於攜帶也... 虛性罹罰 ○本坡牲畜局總差昨控爪亞人亞武於案...

拔除煩惱 ○潮人謝亞網在爪亞街開設福合號鮮菓店... 見珍故謝恒護惜其髮頗有不敢剪傷父母髮膚之意... 念爭繼而愈開愈喧竟相打架...

鄰人作竊 ○粵人林亞義向住小坡士排耶路十四日... 六日下午有第三百一十二號之爪亞暗差巡路上與其同籍人伊勿來音相遇... 其所竊因姑試之即上前將伊執而問曰汝何故竊取林亞義之褲...

登樹跌傷 ○潮人曾亞根向以販賣鮮菓為生十八早挑其菓筐至淡申路和春園中購菓定後主人曰余工人適離他出之人探摘... 汝可登樹自摘乎曾曰可因而扳登樹杪不意上者蟻巢曾無意將其觸致致蟻紛紛墮於曾體將會恣咬曾痛其手鼻髮即從空而墮以至受傷頗重旋即送至西醫院中調治

戶部奏覆稅藥牙摺 ○戶部謹奏為遵旨議奏恭摺仰祈 聖鑒事黑龍江副都統景祺奏請專設鋪稅藥牙以濟備款一摺光緒二十三年十二月十八日奉 諭旨戶部議奏欽此欽遵由軍機處抄交到部據原奏內稱奴才邊疆承乏牧圍是司軍國大猷非敢妄議特以時事日棘宵旰憂勤苟有所知豈容緘默奴才見聞所及天下有可收之利而舉辦不致騷擾者厥有二端一月鋪稅將市肆舖戶獨契買之稅而令按例納稅大致以深履一丈為一間每間歲徵鋪稅銀自五百文至三百文為率其鋪略分上中下三等如臨與布金銀皮張藥材等物為上等米麵糧料油糖烟酒雜貨等舖棧為中等手藝工作等舖店為下等上等每間歲納稅銀五百文中等每間歲納稅銀四百文下等每間歲納稅銀三百文行令各直省將軍督撫府尹酌量情形或實成地方印管或另委委員照例開收一切薪水公費仍照原章章程不得過十一成之一正稅之外不得復有絲毫規費在商賈所出稅項上等極大之舖每每年不過幾千文下等極小之舖每年僅計數百文於四季二分分徵開收及閉歇者按開閉月日聲明起止似此出納商賈為數甚微神於裕藏者已數百萬矣一日藥牙查洋總十藥一藥為害無窮而民間沾染習用幾與米鹽無殊其初起為厲禁既刑法之俱窮其繼併徵稅厘又外城之梗阻此外如膏相燈禁或行之未效或酌海難稽所收甚微無濟實用而洋人之寄居我國者則膏稅收膏捐案上海收燈捐矣商民出於其途牽法維艱其故何也則以我之章程未為以簡取繁之要也奴才以為 國家鹽法其權一操於官其課為天下最令略師其意行令直省州縣於城市鄉鎮概設洋藥土藥行牙分引總行帶印吐交各州縣正官稽徵凡售賣洋藥土藥必須請領部帖方准行銷如無票私銷皆罪全數入官仍照十倍平罰即日令帖之牙白相查詰稟實罰徵每帖一紙分繁盛次盛簡僻為三等繁盛者徵銀一千兩次盛者徵銀七百五十兩簡僻者徵銀五百兩一年例換一次即納稅一次承充

戶部奏覆稅藥牙摺 ○戶部謹奏為遵旨議奏恭摺仰祈 聖鑒事黑龍江副都統景祺奏請專設鋪稅藥牙以濟備款一摺光緒二十三年十二月十八日奉 諭旨戶部議奏欽此欽遵由軍機處抄交到部據原奏內稱奴才邊疆承乏牧圍是司軍國大猷非敢妄議特以時事日棘宵旰憂勤苟有所知豈容緘默奴才見聞所及天下有可收之利而舉辦不致騷擾者厥有二端一月鋪稅將市肆舖戶獨契買之稅而令按例納稅大致以深履一丈為一間每間歲徵鋪稅銀自五百文至三百文為率其鋪略分上中下三等如臨與布金銀皮張藥材等物為上等米麵糧料油糖烟酒雜貨等舖棧為中等手藝工作等舖店為下等上等每間歲納稅銀五百文中等每間歲納稅銀四百文下等每間歲納稅銀三百文行令各直省將軍督撫府尹酌量情形或實成地方印管或另委委員照例開收一切薪水公費仍照原章章程不得過十一成之一正稅之外不得復有絲毫規費在商賈所出稅項上等極大之舖每每年不過幾千文下等極小之舖每年僅計數百文於四季二分分徵開收及閉歇者按開閉月日聲明起止似此出納商賈為數甚微神於裕藏者已數百萬矣一日藥牙查洋總十藥一藥為害無窮而民間沾染習用幾與米鹽無殊其初起為厲禁既刑法之俱窮其繼併徵稅厘又外城之梗阻此外如膏相燈禁或行之未效或酌海難稽所收甚微無濟實用而洋人之寄居我國者則膏稅收膏捐案上海收燈捐矣商民出於其途牽法維艱其故何也則以我之章程未為以簡取繁之要也奴才以為 國家鹽法其權一操於官其課為天下最令略師其意行令直省州縣於城市鄉鎮概設洋藥土藥行牙分引總行帶印吐交各州縣正官稽徵凡售賣洋藥土藥必須請領部帖方准行銷如無票私銷皆罪全數入官仍照十倍平罰即日令帖之牙白相查詰稟實罰徵每帖一紙分繁盛次盛簡僻為三等繁盛者徵銀一千兩次盛者徵銀七百五十兩簡僻者徵銀五百兩一年例換一次即納稅一次承充

戶部奏覆稅藥牙摺 ○戶部謹奏為遵旨議奏恭摺仰祈 聖鑒事黑龍江副都統景祺奏請專設鋪稅藥牙以濟備款一摺光緒二十三年十二月十八日奉 諭旨戶部議奏欽此欽遵由軍機處抄交到部據原奏內稱奴才邊疆承乏牧圍是司軍國大猷非敢妄議特以時事日棘宵旰憂勤苟有所知豈容緘默奴才見聞所及天下有可收之利而舉辦不致騷擾者厥有二端一月鋪稅將市肆舖戶獨契買之稅而令按例納稅大致以深履一丈為一間每間歲徵鋪稅銀自五百文至三百文為率其鋪略分上中下三等如臨與布金銀皮張藥材等物為上等米麵糧料油糖烟酒雜貨等舖棧為中等手藝工作等舖店為下等上等每間歲納稅銀五百文中等每間歲納稅銀四百文下等每間歲納稅銀三百文行令各直省將軍督撫府尹酌量情形或實成地方印管或另委委員照例開收一切薪水公費仍照原章章程不得過十一成之一正稅之外不得復有絲毫規費在商賈所出稅項上等極大之舖每每年不過幾千文下等極小之舖每年僅計數百文於四季二分分徵開收及閉歇者按開閉月日聲明起止似此出納商賈為數甚微神於裕藏者已數百萬矣一日藥牙查洋總十藥一藥為害無窮而民間沾染習用幾與米鹽無殊其初起為厲禁既刑法之俱窮其繼併徵稅厘又外城之梗阻此外如膏相燈禁或行之未效或酌海難稽所收甚微無濟實用而洋人之寄居我國者則膏稅收膏捐案上海收燈捐矣商民出於其途牽法維艱其故何也則以我之章程未為以簡取繁之要也奴才以為 國家鹽法其權一操於官其課為天下最令略師其意行令直省州縣於城市鄉鎮概設洋藥土藥行牙分引總行帶印吐交各州縣正官稽徵凡售賣洋藥土藥必須請領部帖方准行銷如無票私銷皆罪全數入官仍照十倍平罰即日令帖之牙白相查詰稟實罰徵每帖一紙分繁盛次盛簡僻為三等繁盛者徵銀一千兩次盛者徵銀七百五十兩簡僻者徵銀五百兩一年例換一次即納稅一次承充

戶部奏覆稅藥牙摺 ○戶部謹奏為遵旨議奏恭摺仰祈 聖鑒事黑龍江副都統景祺奏請專設鋪稅藥牙以濟備款一摺光緒二十三年十二月十八日奉 諭旨戶部議奏欽此欽遵由軍機處抄交到部據原奏內稱奴才邊疆承乏牧圍是司軍國大猷非敢妄議特以時事日棘宵旰憂勤苟有所知豈容緘默奴才見聞所及天下有可收之利而舉辦不致騷擾者厥有二端一月鋪稅將市肆舖戶獨契買之稅而令按例納稅大致以深履一丈為一間每間歲徵鋪稅銀自五百文至三百文為率其鋪略分上中下三等如臨與布金銀皮張藥材等物為上等米麵糧料油糖烟酒雜貨等舖棧為中等手藝工作等舖店為下等上等每間歲納稅銀五百文中等每間歲納稅銀四百文下等每間歲納稅銀三百文行令各直省將軍督撫府尹酌量情形或實成地方印管或另委委員照例開收一切薪水公費仍照原章章程不得過十一成之一正稅之外不得復有絲毫規費在商賈所出稅項上等極大之舖每每年不過幾千文下等極小之舖每年僅計數百文於四季二分分徵開收及閉歇者按開閉月日聲明起止似此出納商賈為數甚微神於裕藏者已數百萬矣一日藥牙查洋總十藥一藥為害無窮而民間沾染習用幾與米鹽無殊其初起為厲禁既刑法之俱窮其繼併徵稅厘又外城之梗阻此外如膏相燈禁或行之未效或酌海難稽所收甚微無濟實用而洋人之寄居我國者則膏稅收膏捐案上海收燈捐矣商民出於其途牽法維艱其故何也則以我之章程未為以簡取繁之要也奴才以為 國家鹽法其權一操於官其課為天下最令略師其意行令直省州縣於城市鄉鎮概設洋藥土藥行牙分引總行帶印吐交各州縣正官稽徵凡售賣洋藥土藥必須請領部帖方准行銷如無票私銷皆罪全數入官仍照十倍平罰即日令帖之牙白相查詰稟實罰徵每帖一紙分繁盛次盛簡僻為三等繁盛者徵銀一千兩次盛者徵銀七百五十兩簡僻者徵銀五百兩一年例換一次即納稅一次承充

之後凡有洋藥上購交易悉由該牙經手約取用錢并准該牙自行營運販賣獨專其利如一縣而有警行則一行各有一千無論買賣多寡均  
勻分利若止一行則歸一牙承辦惟不准一縣境內不設一牙分居他縣之人不得僱用此縣之藥運者以十倍徵罰更洋土藥藥然膏出會則  
另設烟膏部帖每帖一紙亦年繳牙稅分繁盛次盛簡併三等繁盛歲徵銀五十兩次盛者四十兩簡併者三十兩購帖之後始准開辦有膏私  
開者立予查封房貨入官仍十倍追罰斷嚴膏稅准由地方佐維或委員經繳仍收辦一部販公費即一費內以一成解部其餘九成歸經徵員  
各費費用以上繁盛次盛簡併以二千戶以上為繁一千戶以上為次五百戶以下為簡併共合二十二省併計歲入不下千萬奴才伏思理  
財之要在乎得人得人之方務在給其新求獲其廉恥故奏費之給必資十一成之一乃可杜意外之需常無意外之需索則商民易易從  
取之而不為虐其有取於什之一外者應請特設專例輕則流遣重則軍法并各予查抄如果成效昭然亦立即擢陞序補不託空言  
末元 此稿

急賑粵東奇災第十九次捐款照錄 ○茲將勸捐第十九次賑捐粵東緣款錄登如左 柔佛柔盛公司 柔佛以義號 以上每五  
十元 有名氏升元 有名氏拾大元 無名氏五元 阿 福 錢文彬翁 無名氏 以上每二元 阿 好 一元 以上九條共銀一  
百四拾二元 光緒二十四年三月十八日 同濟醫院啟

承頂聲明 ○啟者小號路班鐵門牌第五百一拾號豐泰酒店原係蔡國泰所創設因蔡國泰志欲別圖原將豐泰酒店生理  
店底傢私全盤頂與蔡萬鈞承受即改其字號曰新豐盛嗣後生理盈虧不干蔡國泰之事倘親友有與蔡國泰往來賬目請速來清幸  
於一禮拜內交做號理會遲則自誤特此聲明 光緒二十四年三月拾七日 新豐盛蔡萬鈞啟

麗澤社三月課題照登 一 四書文題一 式負版者 雜體文題一 會志對 暢行欲言不抑駢散文極短須滿三百字極長亦不  
得過二千字 詩題二 春江放棹 高樓遠眺 不拘體韻首數 新定章程須作全卷不全卷者例不取錄每卷來交應繳卷費銀二角正  
限閱三月廿八日截 ○卷面須寫真名如多卷不妨照報每卷至多準作十卷 光緒二十四年二月十七日 代理處福同安啟

急賑粵東奇災第八次捐款照錄 ○茲將勸捐第八次賑捐粵東緣款錄登如左 國勝號四十元 何壯翁 國福興 以上  
每廿元 梁期文翁 永春當 永和當 廣福祥 楊耀南翁 以上每十元 羅錦琴翁 協和號 以上每五元 德壽棧 協源當  
協成富 廣振隆 以上每三元 均興隆 利發號 萬有當 全合利 以上每二元 以上十八條共銀一百六十員 十四日由有  
利銀行電滙三千五百員交香港東華醫院收存併此附聞 光緒廿四年三月十五日 同濟醫院啟

急賑粵東奇災第十七次捐款照錄 ○茲將第十七次賑捐粵東緣款錄登如左 無名氏五百元 蔡全玉 合春號 各一百元  
裕盛隆五十元 瓊源豐四十元 黃繼祥翁 怡興 各三十元 兩茂松記 振源公司 祥源 春源 上林 致成 瑞和 各廿員  
陳建安銀十六員 泰裕棧 富商樓 各拾五員 邱秉棠銀拾四員 何敬慎堂 謝和記 宴瓊樓 天成 永春 恒裕成 恒發當  
廣兆隆 益榮 均昇 朱子佩翁 協利當 麒生棧 錦泰隆 振安 無名氏 陳恭錫翁各拾員 陳豐泰 森記號各八員 永合  
醫藥大員 榮泰當 邱少俊 彭源泰 廣聯盛 振慶 傅合發 振昌隆 陳鴻祥 梁敏修翁 邱應元 捷興 清生棧 新輪豐  
廣安隆 錦 靈 郭錦慶 邱禮庭 協成 永生棧 瓊綸 廣祥茂 林財發 邱馨存翁 麥碩朋 友信 以上各銀五員 萬順  
陳開成 陳協興 陳裕興 陳開和 各四員 昆泰 成興 以上各銀三元 集源 義順 和安 泉豐 陳長泰 陳開成 南興  
新長奕 瑞發 陳同成各兩員 以上八十條共銀一千四百一十三圓 光緒廿四年三月十四日 同濟醫院啟

承頂聲明 ○啟者新嘉坡牙籠新綿勝椰子園園出出水等生理原係周如切記林抄記林庚申周明記合夥開創已閱十七年之  
久茲林抄記林庚申周明記均志願別業願將生理拆出經同請到親 張媽守鄭仲林二位駕臨核算明白而林庚申周明記二人均  
願退股而林抄記則取回舊望山厝一座其新綿勝號之全盤生理以及中紅出水等一概歸與周如切記承受業已交易清楚日後新綿勝號  
生理盈虧與退股人林抄記林庚申周明記無涉倘林抄記林庚申周明記等與 諸賢號往來交易一切數目亦惟經手是問與新綿勝號周  
如切無干先此聲明免滋後論 光緒廿四年三月十二日 頂受人新綿勝周如切記謹啟

急賑粵東奇災第十六次捐款照錄 ○茲將第十六次天字十號總部陳國隆經手急賑粵東緣款錄登如左 新公和 就善  
魯甘麗 新廣和 均安 美和 生和 成和 裕和 悅姓 連生 義和 同安 同生 就利 各十員 廣聯泰 錦盛隆 廣  
生源 新錦興 益盛 永生 各五圓 黃宜盈翁 黃巨發 陳文耀 吳秉烟翁 各二圓以上廿四條共銀一百九十八圓

急賑粵東奇災第十六次捐款照錄 ○茲將第十六次天字十號總部陳國隆經手急賑粵東緣款錄登如左 新公和 就善  
魯甘麗 新廣和 均安 美和 生和 成和 裕和 悅姓 連生 義和 同安 同生 就利 各十員 廣聯泰 錦盛隆 廣  
生源 新錦興 益盛 永生 各五圓 黃宜盈翁 黃巨發 陳文耀 吳秉烟翁 各二圓以上廿四條共銀一百九十八圓

急賑粵東奇災第十六次捐款照錄 ○茲將第十六次天字十號總部陳國隆經手急賑粵東緣款錄登如左 新公和 就善  
魯甘麗 新廣和 均安 美和 生和 成和 裕和 悅姓 連生 義和 同安 同生 就利 各十員 廣聯泰 錦盛隆 廣  
生源 新錦興 益盛 永生 各五圓 黃宜盈翁 黃巨發 陳文耀 吳秉烟翁 各二圓以上廿四條共銀一百九十八圓

急賑粵東奇災第十六次捐款照錄 ○茲將第十六次天字十號總部陳國隆經手急賑粵東緣款錄登如左 新公和 就善  
魯甘麗 新廣和 均安 美和 生和 成和 裕和 悅姓 連生 義和 同安 同生 就利 各十員 廣聯泰 錦盛隆 廣  
生源 新錦興 益盛 永生 各五圓 黃宜盈翁 黃巨發 陳文耀 吳秉烟翁 各二圓以上廿四條共銀一百九十八圓

林順通 各廿五元 沈源裕 協安 隆發 無名氏 源當 各廿元 和源 振芳 勝益 郭開陞 裕順 各十五元 永和成  
 陳德發 源春 錦泰 萬寶源 永興順 春芳 德記 同春 恒興 成興安 益順 公興 恒成 昇德興 永源興 泰興各  
 學十元 新源成銀八元 春盛六員 怡合 豐茂 長泰號 林維芳 李萬和富 陳源源 王順記 綿美 瑞祥 萬隆 富昌  
 潘源發 楊振昌 廣隆富 廣和生 成金錫翁 永興元 源成發 新和昌 芳安 鄭門陳氏玉蘭 乾生 李毓華 張富記 劉  
 春榮翁 各五員 鄭德茂 沈全昌 新鎮發 鴻利 各四員 德茂 新恒盛 周錦堂 各三元 楊雙朋 林怡昌 同泰各二元  
 遂生 梅權耀翁 各一元 合計八十條共銀一千三百一十二圓 光緒廿四年三月十二日 同濟醫院啟

**承頂聲明**  
 啟者新嘉坡漆木街門牌第二百三十三號後背樓屏門牌第四十六號連樓二間南興隆號貨生意原創係香港  
 福勝隆記及敬股東合做至光緒廿一年九月結各散股志願將南興隆生意及所開外埠生意全盤讓歸香港福勝隆記光裕堂  
 全盤承受號曰南興隆生記至今香港福勝隆記光裕堂原將南興隆生意舖底貨物賬項與及所開外埠生意全盤出頂今招到我陳永利堂  
 全盤承受承頂價銀已當面交與香港福勝隆記光裕堂東主收妥清楚即由我陳永利堂改號曰南興隆生記貿易營生所有南興隆生  
 記與外埠各 寶號交易欠項與及本埠各 寶號交易來往賬目概歸南興隆生記收支自承頂之後日後生意與陳永利堂無涉恐  
 利堂新人之舉概與香港福勝隆記光裕堂舊人無涉特字聲明以免後論  
 光緒廿四年三月初八日 承頂人南興隆承記陳永利堂司理人陳評宗啟

**火**  
 啟者本親親自督辦孔明圖及五福標火柴二種來售  
 售其火柴藥料精美歷久不潮實為上等優荷 諸君光  
 顧感蒙 斧斤之施 有無恥之徒假冒本號孔明圖及五  
 福標兩庄火柴以偽偽之貨售於市上希圖魚珠之混此  
 等所為殊堪痛恨除嚴密訪查究外特佈明其事  
**柴**  
 諸君購用此兩庄火柴者祈為細辨庶免為偽貨所欺然  
 若能知偽冒此等火柴之人者懇請 玉臨本號報明以  
 憑控究訊實之後即當從重酬謝決無食言再本號仍有  
 雙鑽孔明坐車柴紅燭燭管併此佈告 光緒二十四年  
 二月二十四日 二馬路巴虱口孔明燭燭啟

**草**  
 朝仙園逸士尹溪石翁今之侍中簡也遊跡遍粵香名獨海內茲來  
 轉寄寓府署傍單邊街新巨泰號內知音者幸勿交臂而失此傳人也潤  
 格畧列 大壽字堂幅二元 大金榜五元 二金榜二元 大宣一覽  
 二宣七角 三宣半元 四屏照堂各加倍 聯對大金榜二元 二  
 金榜一元 大宣六角 二宣半元 三宣四角 小對二角 屏琴統  
**南**  
 扇册頁帳縮手卷每尺均各三角 印便舛訣歌及草千字文每本各乙  
 角半各件皆立待遠馳南來原船回伴 大中各色橫金團龍對箋四  
 色屏箋金榜紙及已經寫就屏對聯成綵邊款式精雅隨到落欸便可張  
 掛併寄售門生吳建卿自製品上鏡珠印色皆奪  
 大清光緒二十四年二月廿二日 星洲寓公救園主人代訂



**明**  
 啟者本親親自督辦孔明圖及五福標火柴二種來售  
 售其火柴藥料精美歷久不潮實為上等優荷 諸君光  
 顧感蒙 斧斤之施 有無恥之徒假冒本號孔明圖及五  
 福標兩庄火柴以偽偽之貨售於市上希圖魚珠之混此  
 等所為殊堪痛恨除嚴密訪查究外特佈明其事  
**柴**  
 諸君購用此兩庄火柴者祈為細辨庶免為偽貨所欺然  
 若能知偽冒此等火柴之人者懇請 玉臨本號報明以  
 憑控究訊實之後即當從重酬謝決無食言再本號仍有  
 雙鑽孔明坐車柴紅燭燭管併此佈告 光緒二十四年  
 二月二十四日 二馬路巴虱口孔明燭燭啟

**園地**  
 啟者余有菓子園一坵坐落大馬牙地方  
 距本號約有十一英里之處其地開闢多  
 年種植菓木計其檳榔連望吃以及甘蜜  
 椰樹等甚多不能備錄 諸君有合意購  
 置者請移玉至漆木街新大興號布店詢  
 問便得特此佈聞  
 光緒二十四年二  
 月二十七日 蔡九弟謹啟

**湖北賑捐**  
 國家捐例宏開皆緣拯救災民起見况捐輸一節既積陰德更邀 寵榮夫以湖北賑捐自光緒二十拾一年開辦眼滿一  
 年例應停止矣嗣後二十二年湖北 被災災案經 湖廣總督張 湖北撫憲譚聯銜會奏請為展辦向例不准振捐翎枝及捐 封典者限  
 制八品以下不得逾封六品七品不得逾五品此次推廣開收准獎翎枝并加級請 封奉局奉派隨帶是收到準開辦數廉檢兩換照更速  
 凡殷兩富戶有志輸捐者請到本局及各代收處細查總比別處格外公道且本局定收是蓋藩臺印信又有司道移文知照隨方官兼每月彙  
 案請獎一次換照甚為迅速由何處報捐者即由何處換照決不致誤 諸君有慮願揚請至甯陽會館內本局面商可也  
 光緒廿四年二月十三日 勸辦湖北賑捐局委員李謹啟

售出酒地國萬標頂上頂國法

售出品

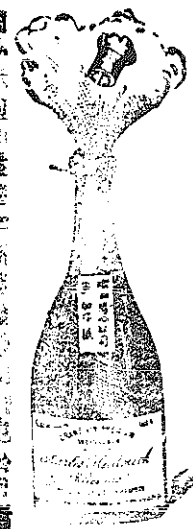
蜜酒發



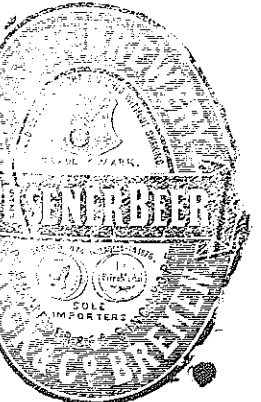
啟者本行由歐洲辦到上等蜜酒來助發售其酒甚佳茲將標頭印出 請君光顧所為細認免致有誤蓋聞有無恥之徒假冒本行標頭 標酒希圖目魚混珠最堪痛恨今本行再行核定於酒樽木架內加鐵 烙鎖行形以示分別倘 諸君有知何人假冒到請本行報明即謝 紅銀二百大元絕不食言再此酒不能販往 加勝吧 三寶壟 望加錫 檳榔嶼 日理等處其 他各埠均能運往此佈 大英一千八百九十八年正月一號



啟者本行由英國辦到上等蜜酒來助發售其酒 清香濃郁醇厚異常飲之誠可令 人長血氣壯筋骨悅顏色妙矣無 窮今市上所有者莫如酒無有能 出其右者誠為酒中妙品也至此 酒惟本公司一經售出餘無別家 出售 諸君光顧請細認蜂窩標 頭為記蓋此酒香味方不致誤價 甚相宜倘有到份之詢者請至 明賜也洋行 大英一千八百九十八年正月一 號 光緒二十四年十二月十一日 明賜也洋行謹啟



啟者本行由歐洲辦到上等蜜酒來助發售其酒 清香濃郁醇厚異常飲之誠可令 人長血氣壯筋骨悅顏色妙矣無 窮今市上所有者莫如酒無有能 出其右者誠為酒中妙品也至此 酒惟本公司一經售出餘無別家 出售 諸君光顧請細認蜂窩標 頭為記蓋此酒香味方不致誤價 甚相宜倘有到份之詢者請至 明賜也洋行 大英一千八百九十八年正月一 號 光緒二十四年十二月十一日 明賜也洋行謹啟

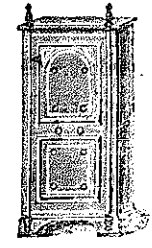


賣發酒密烏

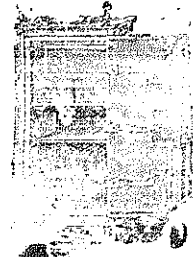


啟者本行由英國辦到上等蜜酒來助發售其酒 清香濃郁醇厚異常飲之誠可令 人長血氣壯筋骨悅顏色妙矣無 窮今市上所有者莫如酒無有能 出其右者誠為酒中妙品也至此 酒惟本公司一經售出餘無別家 出售 諸君光顧請細認蜂窩標 頭為記蓋此酒香味方不致誤價 甚相宜倘有到份之詢者請至 明賜也洋行 大英一千八百九十八年 正月一號 明賜也洋行謹啟

售發



警思營生之道所最要者則惟儲蓄其次則惟保險然必須有善備始能意外 此本行鐵廚所以為 諸君之所共賞也啟者本行所賣之鐵廚久已馳名於 方一帶而於叻坡則聲名尤著至本行所賣此等鐵廚已有三十年之久其製 為堅固保能避火且其匙鑰甚妙斷非盜賊等所能開計其廚全身均用鐵製 並無雜以木料且諸廚自前至今均為一式堅固耐用 有優劣之分至於各廚大小 不一而價則約一百元至 四百元凡用之者可保其不 礙於燒燬即火災亦無所損本 行之鐵廚實為叻坡諸商 所喜購而本行每年所沽亦殊不鮮茲特為之錄佈倘 諸君有惠顧者新卸玉臨選購為 大英一千八百九十八年正月一號



明賜也洋行謹啟