

大清光緒廿四年

本館新開禮拜外日出一張  
本館外埠均可函致本館取  
閱如外埠閱報加寄費不  
也除日報外常刊送外復不  
借工本從英國採辦各書  
紙各機器以待與各官紳  
刊印書籍單件並有英國各  
種活字及各式花邊等延有  
西人排印工藝甚精所有中  
西文字均能刊印並有石版  
印字大小均極均用精工

第 四 千 八 百 七 十 五 號

# 叻報

(本館開設在舊巴剎口門牌第七號)

本館新開禮拜外日出一張  
本館外埠均可函致本館取  
閱如外埠閱報加寄費不  
也除日報外常刊送外復不  
借工本從英國採辦各書  
紙各機器以待與各官紳  
刊印書籍單件並有英國各  
種活字及各式花邊等延有  
西人排印工藝甚精所有中  
西文字均能刊印並有石版  
印字大小均極均用精工

每張售錢五文 每月一元 每季三元 每半年六元 每年十二元 大英一千八百九十八年二月廿四號拜四 大英一千八百九十八年二月廿四號拜四

敬啟者外埠閱報諸君佈啟 ○啟者適因年開告近歲序將殘而本報於各外埠多無代理人駐紮  
用特將情佈告外埠 諸君有賜閱本報者求將報費寄費等於本年內從速 賜惠俾得以清賬目歸備  
亮照謹此佈 聞 本館謹啟

招請收數人 ○啟者茲本館欲招請收數人一名以便收取各領賬目并兼探訪貨行情之用  
且其人必須略諳西語西文更識華文并穆拉油方言而又熟悉此等事務者始能合用有願就者祈至本館面  
商可也 本館謹啟

報紀梧州事情因推論之  
自 中朝與泰西各國立約通商沿江沿海各省開關設埠輪船往來有知梭織每歲利源外溢至不可勝計  
惟內地秦晉豫蜀諸省既無輪船可通鐵路未成火車亦不能利運守舊之士以元氣未滿為可幸趨時之  
士又以利源自塞為可悲然竊謂二者皆非也蓋天地之氣機其啟閉均非人力所能強苟未至其時而竭  
力經營其機亦鬱而不暢即如廣西一省為古百粵地東接廣東西界滇黔南控越南北跨湖湘地方數千  
里中間山嶺重疊曠產豐盈數十年來英國多方設法欲於西江一帶開埠通商而廣東官吏百計阻撓會  
未應許至去年春間始允以梧州及沿江二口岸由其行駛輪船往來貿易未幾即經稅務司會同地方印  
委各官於梧州三水兩處擇地建立新關徵收貨稅至去夏四月十七日來往梧州廣州之長洲輪船啟行  
五月初二日復有粵西輪船行抵峽那南河紳商士庶咸稱利便夫以英人之經營締造如此其久矣其一  
一則據稱此處生意適來道不見佳綠粵西地本瘠薄出產無多止有柴米薪三項為大宗米因上年歉收  
元氣未復不能多輸出口油則每百斤須售至銀十一二兩運至東省無利可圖止有柴薪多運至粵東銷  
售現計有輪船四艘每次往來全恃搭客水脚為準貼至運去洋貨亦並不暢銷云云執筆人閱至此不禁  
深為異焉夫廣西在萬山山嶺中地方瘠薄所產不富亦事之所有然煤鐵之利久已擅名在昔張香帥總制兩  
廣時曾有購地煤鐵出口之禁可知所產充盈始能轉售他處今輪船既通往返必便何以轉未聞竭力開  
探運赴各省此亦理之所不可解者至洋貨不能暢銷其事尤出於意料之外蓋自中國與泰西互市外洋  
貨物無不流行內地圍圍之中自衣飾器用以及飲食玩好十色五光迷炫心目其物雖不能堅耐久而  
輕巧靈便為人所喜且價又較廉以故通都大邑洋貨之店固已鱗次櫛比即在僻僻之區亦必有零星販  
家銷售雜用之物蓋厭常而喜新厭故而喜巧亦人情大抵皆然也梧州為西粵要衝四通八達為東西  
往來之孔道且其地開埠既已既年而洋貨仍不暢銷者其亦以風氣未開而耳目尚閉於聞見與夫在守  
舊之士必以中國地大物博民風所應用凡衣飾器用以及飲食玩好無一不備本不必仰給於外人且洋  
貨多一分行銷土貨必多一分壅滯其理亦甚易明然則洋貨之不銷乃外人之所憂而中國之所喜也然  
謂網時至今日中外一家既不能開關絕市則離一省之人守舊習不向新奇而其餘之見異思遷者終  
不能禁止則漏卮仍無已時然則為中國計與其塞之而使不能流通利為外人所獨何如開之而使各求  
新異利為中國人所公現現在中國內地鐵路已興與辦他日幹路既設支路四闢秦晉豫蜀次第創興廣西  
勢委延蘊蓄必富倘得延請礦師盡心開採則天不愛寶必有大顯菁英以供生人之用者如此則地方漸  
富土貨既多出口洋貨亦可廣銷彼此受益孰甚於此夫機以鬱而必發氣以窒而漸通通者湘省守舊之  
見最為牢不可破而幡然一變轉駕乎諸省之上則他日者粵西出產愈多銷售愈廣商務之興何遠肯讓  
他省哉

南非洲電音 ○本坡實得力太晤士西報接初二日英京來電云英國各報論及南非洲近日情  
形竟有甚為岌岌而各報異口同聲咸謂英國於此一事已至忍無可忍而勞打電報派駐乃下游亞加  
沙之探訪人亦有電回報稱現有法軍二隊馳往蘇高陶境該部蘇丹得悉此事即行佈告此隊兵軍者其  
退聚四十英里之遙而英國南非洲乃牙公司之兵亦已嚴備一切俟接軍令即可調往蘇高陶助其蘇丹  
一臂之力以便順將法軍前佔英轄各地取回云云竊觀各情則近日南非洲之事亦殊危急矣

巨款者分與優子獎叙各等語者依銀行官此需款孔亟該王公以及內外臣工等向受朝廷厚恩即各省紳商士民當深明大義共濟時艱况該部所擬章程既不實以難効亦不強令相輸以後按本計息分期歸還諒不致遲延觀望也將此通諭知之欽此

非洲電耗

○本城實得力太晤士西報載初一日英京來電云英國外都大臣昨接非洲英屬剛荷省總督麥加林電稱該省內地有堅名積星者於十六日已為英國所募之士兵佔據至十九日忽有法軍一隊行抵該處遂命將英國所募之旗扯下英兵不從法兵即趨爾營於堡外又有法軍一隊已據俄呂高省內地之衛堡官法兵進據該堡之際竟列隊由英屬之拿沙而過時英督統帶那屈雖出而阻止惟法兵不聽云云據此電語則英法兩國當又不免有齟齬之端矣

英電譯登

○本城實得力太晤士西報載初一日英京來電云倫敦下議院業已議定答覆英皇之諭不日即將覆奏英皇矣同日來電又云據英領事所核本年陸軍支費之文件觀之其兵額較前歲大有加增而所增之數則共一萬六千九百四十六名中有將校二百八十六員云

彭亨山金核數

○彭亨來信云西去年內該處所採金沙出口者共有二萬六千一百二十一安沙計值九十八萬二千餘元僱用難民 ○前報有海南船隻在彭亨附近之兩濱海面失水一事查其船中水手搭客等計共一百九十九名中有一百九十四名遇救載至彭亨其五名則已不知踪跡嗣其遇救人等有一百六十三名載送來叻茲悉所餘之眾概受華人贖主余芬及永珍二輩僱在彭亨礦中傭役矣

膠事續詳

○駐膠州之德國兵弁被戕一事本報因事關交涉故不厭加詳屢行誌錄茲又接該處專函所述被殺各節又有不同爰再錄之據云德兵之第二日即墨爾西關外有巡邏德弁被戕人將頭割去當時並無人見及肇事後細察行兇情形固有牽涉婦人在內於是德員遂將即墨縣未大令羈押該處之文廟直至一日後德紳董等與通事會商朱大令起將兇手提案以便懲辦始得釋放並聞先時德人大為憤怒擬架炮轟城後幸未果云嗚呼德人所為竟將中國土守之官待如犬豕有人心者得聞此事能不為之髮指也乎

英金難貸

○中國擬向英國貸款因英要挾太甚故事成中報各節屢已登錄茲中至於英人所要之款係屬何條則尙未得而知之故聞上海西字捷報所言始恍然於其中之故據謂中國與英商借款項一事在英國所釀章程內有中國海關總稅務司必須永遠任用英員為之又謂將來若所借之款不能清息或屆期不能還本則長江之地須歸英國治理此兩事為借款大旨聞中國已首肯惟中國之友指阻不允所謂中國之友想或指俄法兩國而言也

俄法聯約

○法國拉地卡兒報云吾人本願同盟復仇而不冀有太平之約也荷獨以和為盟則吾人愛國之心恐非復從前之切矣蓋憤俄法同盟在於維持和局也法國亞務密利的報云俄皇既以和局為念則吾人豈得不思亞刺沙士羅連士之專哉蓋藉藉此同盟以雪昔日之恥也英國薩爾報寂然無聞唯泰晤士報在法京訪事發電於該館具告此事耳至於德報則頗以等閒視之貌為鎮靜然其中心有猜忌驚愕之念而不能已其意謂假令法國有復讐之志俄皇豈許其妄動干戈哉然則此盟何益之有與國報云此同盟警猶二人同乘腳踏車其操縱機括全在俄皇掌握中也意圖新報云此同盟未能變化歐洲之現情也歐洲論報法同盟之約大率類此譯西報

瓊海魚素

○海口來函云去歲颶風水送災區省中五大善堂先後賑濟德溝整之殘喘轉而復甦賦莫大之陰功也茲各善堂復以災區甚廣非賸米平糶無以遍及羣黎故於十四日乘坐河內輪船前往海防運米同粵平糶聞此次辦米之法解已稟准駐海口之法領事轉懇海防之法總督免其出口米稅而孖地洋行之火輪船亦允將水脚半收又向法區銀行借借銀五千兩救災卹鄰行道有福夫固合中西人而同心也 瓊海關第五號緝私總辦晚務開水勇均請偕回家僅留一人看守不知何故被人戕害初五日各勇回船始悉其情死者家屬具稟縣署初十日瓊山縣會明府帶同書差形件人等親詣檢驗賜報受刃五處致命隨即飭令收殮以俟緝兇究辦或曰係尋仇報復者理或然歟

三韓郵語

○韓京來信言朝鮮政府現已堅持一意自茲以後決不將本國尺寸土地割與外國之人如開採各礦及建築鐵路亦不容稍為遷就議一出朝王亦樂為聽從日前梳泊濟物浦之英國兵船迄今仍未他往不解其如何用意朝人觀此情景甚為惶惑業經派員四出發訪前由濟物浦設立德律風直達韓王宮內如有意外可以隨時入告請示遵行也

刑過一轍

○京堂操演有小過堂之說蓋皆十歲上下之童子列隊成行操練各法日前安定門外校場操演小過堂一時觀者麇集肩背相摩無不歎號令森嚴進退有法幾忘其為童子軍也方其蜂擁來時各執一實洋鎗一支及布成綉勢竟能變化從心至步伐整齊猶其餘事操畢堂上人最以認真習練毋稍懈怠等語聞有一二未台法者勒令回家學習俟下次始准入伍云

學堂撰聯

○湖北建造鐵路學堂由嚴少和觀察為總辦前已列諸報端聞學堂堂基地早經勘定刻已鳩工庀材觀察擬就大堂上覆聯云蓮才路分自西自東自南自北為之範我馳驅今天下車同軌登斯堂也如切如砥如琢如磨如磨如磨一乃心力有志者竟成眼前成句

美國頂上印公等司皇標及熊標



啟者英國加利科尼省士德頓麵粉公司所製極品麵粉原  
有兩等茲為諸君陳之俾知其詳焉 首等係公司印哩印  
皇帽標粉為天下各處麵粉之最佳者足與士巴利青妹囉  
粉媲美而質味亦無少異因此粉係選擇最佳之麥而用最  
良之機器製成而成  
若行試用則知其質  
之精美此粉著名於  
中國市道已十五年  
於其質之佳力之  
厚色之白無以復加  
故用之製造麵飽餅  
食點心皆臻上品即



○次等係熊標粉亦取極好之麥由本廠用精法磨製而成本廠製造  
能標粉之意係取其價廉而合乎此方市塵之銷售因能標粉與公司  
印標粉價值大相懸殊也熊標粉之為用足與加官及北德兩項之粉  
並駕齊驅兩項之粉中國各處用之固已極廣矣然則能標粉之可算  
為上等之粉也明矣公司印及熊標粉香港各華人商行購辦日異多  
年人皆喜而用之茲在叻地係託  
牙直里洋行為本廠代理常有存  
貯此兩標之麵粉以應 貴客所  
需伏懇本坡 諸商翁試購而用  
之方知此兩項麵粉之佳非尋常  
者可以同日而語也

作別項之需亦為最良之粉請嘗試之即可堅信也  
皇后大道門牌九十八號永昌棧  
海傍中門牌九十六號儀興  
海傍中門牌九十三號德興

永樂街門牌一百號均和隆  
永樂街門牌一百零八號廣全安  
海傍中門牌一百零七號廣益和  
大英一千八百九十七年十二月十五號

茲將香港售賣本廠麵粉諸行商開列如左  
永樂街門牌五十七號馮登記  
海傍中門牌一百零七號廣益和  
新嘉坡代理人牙直里洋行謹啟

荷美發 耶汝威 已酒



啟者本公司由歐洲督辦馳 荷美耶汝威士已酒來叻發售此酒氣味香醇深  
蒙 諸君贊賞刻期運到寄於土庫  
街允吉公司及代理人協發公司內  
發售 諸君有欲賜顧者請移玉相  
商價甚便宜特此佈告  
大清光緒二十三年十一月初九日  
代理人協發公司謹啟

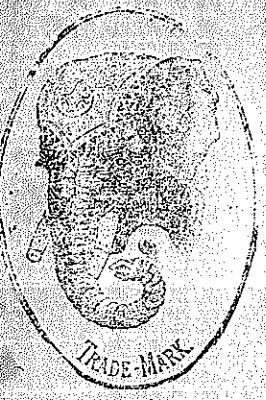
店舖出租

啟者茲有店舖一間坐落灣仔墘第廿五  
號門牌即順源棧之鄰前經該棧稅局為貨  
棧者茲欲將其樓下及後樓出租與人  
諸君有欲稅作者請至熱那路頭豐泉號  
內向余詢問便得特此佈聞  
大英一千八百九十六年十一月十八號  
光緒廿二年十月廿四日 薛遠錫謹啟

大英一千八百九十七年十二月二號  
○啟者茲有新到之臺灣地圖精細異常繪度數井然不窮所繪羅子墨於咫尺者目今台察戰爭未日有正  
心人所宜亟為致究者 賜顧請移玉至本館面商可也  
李望鑒啟

○啟者茲有新到之臺灣地圖精細異常繪度數井然不窮所繪羅子墨於咫尺者目今台察戰爭未日有正  
心人所宜亟為致究者 賜顧請移玉至本館面商可也  
李望鑒啟

象頭標蜜酒



啟者本公司由歐洲督辦象頭標蜜酒來叻發售此酒氣味香醇深  
蒙 諸君贊賞刻期運到寄於土庫  
街允吉公司及代理人協發公司內  
發售 諸君有欲賜顧者請移玉相  
商價甚便宜特此佈告  
大清光緒二十三年十一月初九日  
代理人協發公司謹啟

啟者茲有店舖一間坐落灣仔墘第廿五號門牌即順源棧之鄰前經該棧稅局為貨棧者茲欲將其樓下及後樓出租與人諸君有欲稅作者請至熱那路頭豐泉號內向余詢問便得特此佈聞大英一千八百九十六年十一月十八號光緒廿二年十月廿四日薛遠錫謹啟

新嘉坡廣發公司謹啟

正金鐘標萬國池酒出售

本行有厚望焉

大英一千八百九十八年正月十三號



啟者本公司新辦正金花鐘標萬國池酒久已馳名助地華商均喜用之現已議定與本坡酒公司包辦以應客需凡華商諸君有欲零沽者請至酒公司沽買便得如買成箱以便配往外處者仍可至本行沽買至此酒

製法之法  
精妙異常  
酒味甚清  
以之釀  
茶與酒  
等之相保  
無傷之  
飲此酒若  
能其體  
宜日飲  
其廉  
宜沽用  
為留心辨  
明以辨  
味之混濁  
在市上假冒者甚多  
認明印標  
嘉新  
專辦  
東原  
祖家  
頂上  
美酒  
發售  
呼聲  
公認  
司公

紅首冠仔標萬國池酒出售

大英一千八百九十七年二月十二號



Bisquit Dubouche & Co.  
COGNAC

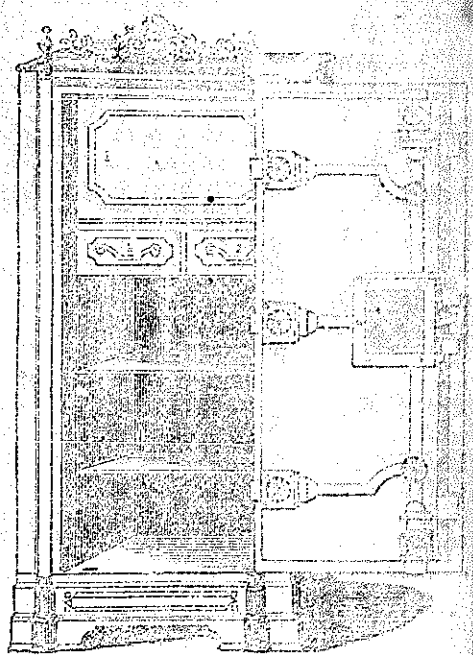
啟者本公司所製之紅首冠仔標萬國池酒馳名已久乃在歐洲名家所製自一千八百一十九年始傳至今已閱八十年之久而其酒有收存數十年者其酒之味實甚蓋其氣味極其全清所以一經君若沽飲者均深將譽焉在歐洲一帶各國之人無不喜飲此酒因其氣味清香且勝於他酒也此酒之味實甚蓋其氣味極其全清所以一經君若沽飲者均深將譽焉在歐洲一帶各國之人無不喜飲此酒因其氣味清香且勝於他酒也此酒之味實甚蓋其氣味極其全清所以一經君若沽飲者均深將譽焉在歐洲一帶各國之人無不喜飲此酒因其氣味清香且勝於他酒也

不殺呼聲即前加珍洋行謹啟

戊戌年正月發客

啟者本館新印戊戌年曆其月份牌均經告竣至本年曆印出後即運之售賣緣明年時勢尚難預料本館前於去年印出之曆家之誤故未敢冒昧從速發售改印定時將由新加坡助所有各處領領無訛外府得俾仲爾一君子不願之歷至於圖畫之式亦已改舊以取一新眼目 諸君賜顧請移 玉至本館面議價相宜倘欲登刊更當格外從廉此奉 問諸位 惠照 本館謹啟

鐵櫃出售



啟者 行所售之鐵櫃在本埠馳名已久素蒙 各君購用無不感稱其妙計此櫃之大小共有五種而價甚相宜此鐵櫃乃歐洲著名工師所製極為美善本坡所有西人齊習人以及作物室生理諸華商多向本行購買以為貯銀之用因本行沽者均用頂上物料製造而成不能能壯觀瞻且異常堅固無論火燒盜劫均可無虞貨真價廉莫此為甚倘 諸君有欲購此櫃以收藏重寶者可至本行閱閱是幸此佈  
英一千八百九十八年正月十三號  
不殺呼聲即前加珍洋行啟

大國威有起而覆我之思制軍謹慎防以松江爲扼要之區吳淞口門近在咫尺會徽官保妥籌防務刻下部光華轉大帥皆奉官保以防務  
餘開於試燈前一日節蒞省垣督講督憲晤談之下制軍以膠澳和局未定足恃他國之陰謀請尤不可不預爲之防南洋防務仍一日不可  
或弛檢防之重尤甚省防百萬健兒刻刻不能離統帥應請即圖返旆庶免機封之內或有疎虞官保遂於翌午節出省巡返雲間是可見封疆  
大吏之慎重防務矣

宗室檢才 ○益聞錄云京都天潢之貴例得以時考試去冬考試應封宗室其先舉者共十一人至試期實到者只五人計莊王之  
子溥綱鄭王之弟榮泰選公之子溥葵鉞公之弟載錕怡王之弟溥彰臘月初七日黎明在乾清門聽宣未幾由奏事官宣旨看箭 派出照  
敬敬信桂祥公倫貝子赴南甯子閱看迨初九日乾清宮監試 派出頭班溥貝勒公溥額勒和布二班溥貝勒額爾德尼布齊爾在乾  
清門階下左旁列桌一張讓貝子監放試卷事畢入乾清門題爲立法於廉其弊尙貪一段編譯清文初十日 派出閱卷大臣溥貝勒剛毅評  
定甲乙計取等者二人樂泰溥葵十四日帶領引 見照例授職其列平等者一名溥彰錕溥綱例停俸一年

學習洋務 ○羊城來信云近日門戶大開洋人分至苟非熟悉情形何以與之周旋無如官場之中諳者甚少一日辦理交涉難不預  
諒之處薛憲張安州方伯思有以振興之現擬設立洋務局廣購洋書藉委諳諳洋務人員爲之教授聞共委同通州縣佐戴升餘員計奉札  
學習者有同知士秉必知縣張經年姚紹馨李乘龍縣丞陳正常巡檢孫士鼎從九馮德興鄭賢治陶惠元其餘各員須俟查明續報孔聖云學  
而優則仕仕而優則學此之謂也

夕班將至 嗚嗚向無巴西戲劇自十餘年前始有域多利亞巴西班到叻中演奏一時得觀此戲者莫不感稱其妙蓋其脚色既勝  
衣服復新而所配配景之物亦與真者無殊所演劇皆能曲傳入妙故能令觀者欣然忘倦迨至該班他往後叻中人士尙恒思念不忘雖有  
他班來叻步其後塵然終不能及其巧妙未幾檳城有穆拉油人起而效之惟操穆拉油語以圖觀者易於領會又未幾而本坡穆拉油人亦繼  
之而起然婢作夫人終不免有東施效顰之病至於域多利亞一班則周遊天下所到之處莫不傾動一時前日行抵英京而太平皇孫暨王公  
大臣名紳巨賈等往觀斯劇者皆莫不以爲得未曾有近日該班已到仰光演奏接前途信息謂該班於西本年三月一二號即能到叻今已  
蓋格機括在小坡皇后街尾附近禮拜堂之處其戲扮甚爲寬闊可容多人他日該班到演之時想乘興往觀者自必不乏其人也發特紀之以  
作先聲之播

舉行雜劇 ○昨日爲回教元且之期本坡府署各穆拉油及吉甯薩復宵奉是教故均以是日舉行新年之禮而本坡巡捕官三堂及  
各西總差等因此之故擬欲爲之助其因各捐銀集資二百五十元定於本日下午二下鐘起在陸旗山下之草場舉行賽走賽力等雜雜劇以  
爲回教新年開辦所有各差館內回教隨處屆期均到場中角賽俾盡其歡云

字猶待訊 ○昨接粵人謝鴻赴案報稱在於妓院被潮人四名入房將其毆打并劫去金表指計值不資嗣經尋獲命一潮人  
雖於衆中着其辯認乃竟不能認出各節悉昨有潮人陳宗源等四人亦往府署報案將謝鴻稱稱伊等均係生中因人因前夜在於娼寮  
與鄰開詈無故被毆詎爲盜賊心不能甘故特將其控告等語於初三日往馬交街將謝鴻執獲此案今尙未府署訊定究竟誰非誰是尙屬未  
得而知也

盜竊傷人案錄 ○望加錫人耶谷向在勞榮街第六十二號門牌開設縫衣店初二晚九鐘鐘時忽有匪徒八其店中竊竊劫耶谷  
爰將該匪執獲匪匪竟拔劍擊耶谷坎胸傷耶谷不放匪復擊出鐵線將耶谷亂打耶谷受傷力竭其手髮即被該匪擄脫耶谷及門即被巡差  
截獲一而送耶谷至西醫醫院中調治初三日即將該匪送至府堂訊問匪傷客人名劉亞忠商者曾犯竊案監禁二次是日訊畢後命將案押候十  
一日再行訊究

客棧失竊續聞 ○前報朝鮮尹涉石先生在悅生客棧失竊一事茲悉是夜喧呼被竊之際該棧主人聞聲驚起維時天命未明門  
猶未敢棧主即命人嚴守前門不令諸人出入立呼棧伴偕同穴主至各客住房搜視即該棧賬房亦一律搜檢以示無他惟此案今猶未破棧  
主心甚不安必欲緝獲匪蹤究明此事而後已云

薄懲擾擾 ○市上有販賣果餅之流手一白鐵小筒中有竹簽若干枝簽下有號人給以資若干即取竹簽而抽之以定勝負爲得餅  
餌之多寡俗名之日過五關有號人鄭取潮人林冬均爲此等生涯初二日至海山街西塾之舖呼賣塾內學童見獵心喜紛紛與之抽券賭采  
詎爲塾師所見以與林二人攪擾學塾即鳴捕將其執獲解送案中初三日府尊訊畢判鄭林各罰銀十五元無銀改禁一個月并驗誠嗣後  
不得復至塾前攪擾云

路驚駭驗 ○初三早第六百三十七號巡差在雪廠前路中當值見有一人倒仆路傍似係潮人之狀就前詢問其人己不能言語  
差乃呼有手車一輛欲將其送往篤生醫院醫留不意尙未到院其人已斃於車中即經該差照例報關購官相驗矣

**燒傷送院** ○粵婦陳氏向效產婦人裝束住居陽春園第四十號門牌屋內初二晚氏取土油煎糖之際不知何故忽遇火於土油罐中一時烈飛騰騰及氏之衣襟氏狂呼救命幸得其兄陳亞宗超至得以將火撲滅而氏之手足已被燒至重傷由往送館轉送西醫院中調治

**卒推法網** ○初一日下午有客人張亞九聞人許侯營二名道經大馬路吉甯廟前適遇暗差索至爰將此二人執獲送至衙巡政署當聞張許二人被獲之由係因圖犯天師局騙之案有司防查已久未得其踪至今始被拘拿是日經密巡政訊問數語即命將此二人解送護署由伊護政訊問以便詳請制軍及議政局員核奪矣

**燒屍報驗** ○初三早有華人屍身一具浮於港內為某舖差所見因將其屍撈獲送至西醫院中轉聞請驗其屍係國伊誰則猶未得而悉也

**京報選錄** ○奴才廷茂者微駝 奏為徵收土藥捐稅查有繞越道路現擬扼要添設局卡派員嚴查以杜走私恭摺具陳仰祈 聖鑒事竊奴才等於本年七月初六日遵照部咨籌辦徵收土藥稅課情形請限自明年為始先將出產數目查明試辦至本年擬徵辦法請仍暫照舊章等情據實覆陳一摺於八月二十二日原摺同奉 硃批戶部知道欽此欽遵當經通行各屬一體遵照前經飭辦各局卡實力稽徵兼不時派員分往各處密查各在案惟自起徵以來收數寥寥較上年此際捐稅數目漸形減色推究其故因由本年吉林各處所產土藥收成歉薄所致而買亦越趨走私之弊恐恐未起盡除蓋北路各屬界內中產土藥凡運往奉省銷場者若由長春農安所屬蒙界草道行走路既寬坦易行又無局卡盤查則往來可以公然無忌若不扼要添設局卡協力稽徵誠恐奸商相率效尤不修土藥一宗走私甚便其一切山海雜貨運來銷場者或亦以此魚目混珠捷徑開關稅課誠非淺鮮據省城土藥捐總局委員稟請核辦前來奴才等詳加籌計擬即在長春府農安縣所屬蒙古部爾羅斯公地方來往衝途之青山口半截塔省城土藥捐總局委員稟請核辦前來奴才等詳加籌計擬即在七處揀派幹員駐守嚴行稽查如有載運土藥及別項貨物繞越該處驗無在本省納稅執照即令照章補納惟有核實辦妥不准留人等藉端苛扣查此時艱款維艱多收一分稅課即可多濟一分餉需至明年以照新章徵收之後此次添設局卡稽查是否得宜應否截留再當隨時請察情形 奏明辦理所有徵收土藥捐稅恐有繞越情弊扼要添設局卡緣由理合恭摺 奏陳伏乞 皇上聖鑒 奏奉 硃批知道了欽此

**椰渣發售** ○啟者本士庫常有辦到椰渣其味出皆按該椰渣式樣鮮明最宜適用且復價目從廉易於選購昨蒙廣厥銷場而本士庫得以名馳遠近倘 諸賢號有欲採買斯貨者請即移 玉至本士庫相商便得特此佈 聞  
光緒二十四年二月初三日

**廣東猶尼安洋面保險有限公司告白**

本先收銀五十萬一千五百元  
本公積銀一百五十萬  
本司總行設在廣州  
本司分行設在汕頭  
本司分行設在香港  
本司分行設在上海  
本司分行設在天津  
本司分行設在漢口  
本司分行設在長沙  
本司分行設在重慶  
本司分行設在成都  
本司分行設在昆明  
本司分行設在貴陽  
本司分行設在西安  
本司分行設在蘭州  
本司分行設在銀川  
本司分行設在太原  
本司分行設在濟南  
本司分行設在青島  
本司分行設在煙台  
本司分行設在威海衛  
本司分行設在營口  
本司分行設在秦皇島  
本司分行設在保定  
本司分行設在石家莊  
本司分行設在張家口  
本司分行設在歸綏  
本司分行設在包頭  
本司分行設在呼和浩特  
本司分行設在烏魯木齊  
本司分行設在拉薩  
本司分行設在西安  
本司分行設在蘭州  
本司分行設在銀川  
本司分行設在太原  
本司分行設在濟南  
本司分行設在青島  
本司分行設在煙台  
本司分行設在威海衛  
本司分行設在營口  
本司分行設在秦皇島  
本司分行設在保定  
本司分行設在石家莊  
本司分行設在張家口  
本司分行設在歸綏  
本司分行設在包頭  
本司分行設在呼和浩特  
本司分行設在烏魯木齊  
本司分行設在拉薩

**草聖南來**  
朝鮮國逸士尹溪石翁今之符中衛也遊跡遍  
溫粵著名得海內茲來嶺南寄寓絲絲街新巨  
泰號三樓上知音者幸勿交臂而失此傳人也  
潤格粵列 大壽字堂二元 福大金榜五元  
二金榜二元 大宣一元 二宣七角 三  
宣半元 四屏照堂各加倍 聯對大金榜二  
元 二金榜一元 大宣六角 二宣半元  
三宣四角 小對二角 屏琴統扇冊頁帳箱  
手卷每尺均各三角 印便紳訣歌及草千字  
文每本各乙角半諸件皆立待遠地兩來原籍  
回件 大中各角描金團龍對裝四色屏箋  
金榜紙及已寫就屏對裝成綾邊款式精雅  
隨到落款便可張掛寄售門生吳建卿自製  
上品鏡珠印色傳客 戊戌年正月廿二日  
星洲寓公菽園主人代訂

**參茸桂熟地**  
啟者本號專製正地道熟地來  
助發售乃不惜工本謹遵古法  
用以紅酒蒸製九蒸九晒且藏  
之歲久其中或七八年或十餘  
年或二十餘年等皆之既久經  
蒙勳地 諸商翁贊賞貨真價  
實童叟無欺派再由華辦到正  
地道 天津高麗 鹿茸 鹿  
茸 土木人參 清花玉桂  
正川朴 各項補丸 醫尊賜  
顧者請移玉至十八間後天濟  
樓購買便得特此佈聞 西  
一千八百九十八年二月十八日  
光緒二十四年正月二十八日  
十八間後天濟樓主人謹啟

新開地役招人種植 ○啟者茲有新開一地係在大榮隆邊即膠拉油語呼為土藝茶藤勿殺者此乃新近開墾之地名曰來挽裕  
 美利下質得茲欲將此地招人種植如有入欲栽種葱茅 二藍 羔不 及黃梨等物者其物產可以賣與該地之業主 茲將價開列如  
 左 葱茅每担價銀二角 黃梨大粒者每粒價銀一占半 二藍淨葉乾者每担價銀十元 二藍帶枝之葉乾者每担價銀二元半 羔不  
 由樹探下之鮮粒者每担價銀二元 如有欲至其地種植者該地主自必為之酌量設法倘欲前往種植而向欠錢本者可向地主借用惟須  
 有妥當担保始能准行其餘一切詳細章程請至源順街第二百三十三號門牌坤豐炎記號內詢問便得特此佈告  
 光緒廿三年一月廿七日 源順街坤豐炎記謹啟

寄屋出稅 ○啟者茲有吉屋一間坐落同濟醫院後街門牌四十二號欲出稅與人 倘有合意者請至打石仔儀不憐佛樓園內  
 與王坤垣面商可也此佈 光緒廿四年正月十二日 王坤垣謹啟

工部局告白 ○特此通知茲照一千八百九十六年所定第十五條之三十三章及三十四章茲因本工部局在新嘉坡第一段即  
 丹戎巴葛人員大狀師如經業已辭退故欲於一千八百九十八年正月七號即華二月十五日禮拜一在新嘉坡忽民律路工部局之寫字  
 樓內再行公舉局員一人以代如經者之任其投票時候定於是日由上午十時起至下午四時止其票紙可於投票之日由各入票之  
 人至收票之處向總理收票之人取討每人應給一張然照議定之律章凡諸選稅之人如欲公舉局員須以有價租稅者二人先行立書列舉  
 一人舉之一人和之而該公舉字當於禮拜六以前付交工部局寫字樓然該兩人須有公舉之權可以公舉該段之局員  
 者方可至欲公舉局員之格式紙可向工部局司理人處取討便得而本局總理人員當於早不睡單月廿八號禮拜一由下午二時起至四下  
 鐘在忽民律路本局寫字樓內靜聽裁奪凡諸人有前來告訴所有入票公舉之員果有不合之處否以憑核辦特此佈聞  
 大英一千八百九十八年二月十四號 新嘉坡工部局總理人然直謹啟

大英欽命新嘉坡輔政使爾瑞 為招人投票事照得本國家現有工役欲招人入票承充為此示仰商民人等知悉汝等有欲承充是役  
 者可於西一千八百九十八年早不睡單月二十六號即華二月初六日正午以前入票投交本署以憑選擇其所作之工  
 係在巡捕官署內掃灰水油漆及抹站嗎油工程  
 所有詳細情形及入票之格式紙均存於營造司署如欲知其詳細情形者除禮拜外每日由上午十時起至下午四時止均可至營  
 造司署向其大才副查詢凡投票者其票外必須寫明投交本署並須向營造司署大才副取討印便之票紙式填寫  
 方能合用至於乘取之權任由國家裁奪不得辨價低者得之說相爭各宜踴躍慎無觀望特示 大英一千八百九十八年二月廿一號

荷國總領事府示 ○大荷蘭國駐紮新嘉坡總領事府城 為通知事照得荷國國家之羔不定於本年內在巴東蘇門答臘西境  
 出役於此示仰商民人等知悉爾等有欲投買者其目前前往有欲知其一切詳細情形者可至本署面詢便知特示  
 大英一千八百九十八年二月一號 示

懸 廣東張聯祖傳  
 外方脈非若和  
 醫級獨擅其能然而  
 濟世濟人如神前緒  
 弟師十六年曾往花  
 旗嶺金山二次共計  
 二年會蒙 諸公賞  
 識又裝屢賜切到  
 南洋金梓與我廣商  
 調知已是所厚望焉  
 醫小兒全科全愈  
 館設牛車水大馬路  
 恒發對面  
 大清光緒廿三年十  
 一月初六日

正呂宋烟發客



啟者本號親自往小呂宋採辦意求  
 明拿廠標選正地道烟葉製造各款  
 星加坡仙花客雙馬琴呂宋烟枝輕  
 已馳名中外其雙馬琴中更會二百  
 庄白結度煙尤為冠冕氣味香順蒙  
 諸客留心細察庶免魚目混珠今在  
 新架坡馬交街門牌第四十三號並  
 承辦各款呂宋烟發貨真價實最  
 為相宜以圖久遠 諸君光顧請移  
 玉到本號面議早購各款琴頭太多  
 不能盡錄此佈 聞  
 大清光緒二十三年九月二十六日  
 西歷一千八百九十七年十月二十  
 一號 新架坡馬交街生昌泰謹啟

朱富蘭代售

真赤金線發客 ○啟者本號向在大中  
 廣廣東省城內太平新街揀選正色上好  
 真赤金線運來石叻發售諸君 鑒君  
 賞識遠近馳名近有無恥之徒將偽貨假  
 冒本號招牌會圖射利嗣後黎合隆源盛  
 兩號金線帶石叻朱富蘭號發沽前無  
 分托別店其貨均與本號裝飾俱皆照舊  
 舊盒口外如多石叻朱富蘭號選庄封條  
 或有不法之徒將本號正字於招牌上  
 或印老字真字與及某記之類皆是混充  
 土碼賜顧請至石叻朱富蘭號採買認  
 明招牌等件庶不致誤此佈  
 光緒二十三年二月十二日  
 黎合隆黎源盛主人謹啟

蜜酒發賣

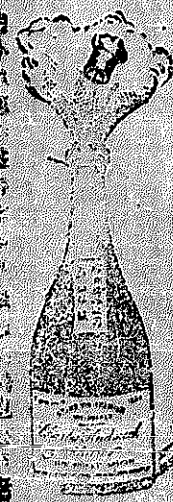
法國頂上蜂標大酒莊

三品出品



ALL WINE MERCHANTS

啟者本公司所製之蜜酒  
 其味清香且能開胃健脾  
 凡長血氣壯精神之助誠  
 為補品中之極品也此  
 酒之方者誠為中外所無  
 倘蒙各界君子一試便知  
 其妙矣  
 大英一千八百九十八年正月一號  
 大清光緒二十三年十二月二十日



啟者本行所製之三品酒  
 其味清香且能開胃健脾  
 凡長血氣壯精神之助誠  
 為補品中之極品也此  
 酒之方者誠為中外所無  
 倘蒙各界君子一試便知  
 其妙矣  
 大英一千八百九十八年正月一號



啟者本行由歐洲運到上等酒  
 其味清香且能開胃健脾  
 凡長血氣壯精神之助誠  
 為補品中之極品也此  
 酒之方者誠為中外所無  
 倘蒙各界君子一試便知  
 其妙矣  
 大英一千八百九十八年正月一號  
 大清光緒二十三年十二月二十日

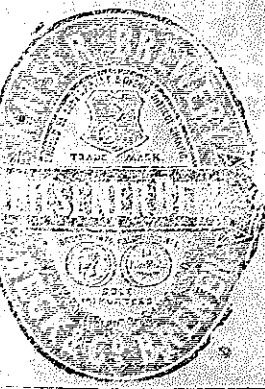
名號

啟者本行所製之三品酒  
 其味清香且能開胃健脾  
 凡長血氣壯精神之助誠  
 為補品中之極品也此  
 酒之方者誠為中外所無  
 倘蒙各界君子一試便知  
 其妙矣  
 大英一千八百九十八年正月一號

烏密酒發賣



啟者本行由歐洲運到上等酒  
 其味清香且能開胃健脾  
 凡長血氣壯精神之助誠  
 為補品中之極品也此  
 酒之方者誠為中外所無  
 倘蒙各界君子一試便知  
 其妙矣  
 大英一千八百九十八年正月一號



啟者本行由歐洲運到上等酒  
 其味清香且能開胃健脾  
 凡長血氣壯精神之助誠  
 為補品中之極品也此  
 酒之方者誠為中外所無  
 倘蒙各界君子一試便知  
 其妙矣  
 大英一千八百九十八年正月一號  
 大清光緒二十三年十二月二十日