

大清光緒廿三年

本館新開禮拜外日日出
本館外埠均可函致本館
閱如外埠閱報照加郵費
也除日報外刊送外復不
借工本從英國採辦釘書
紙各樣器以待與各官紳
刊印書籍單特並有英國
活字印工各式花邊等延
西人排印工藝甚精所有
西文字均能刊印前有石
印字大小均能均用精工

第四千八百五十一號

申報

本館開設在舊巴風口門牌第七號

印工級絕倫延有文士
寫各體文字現由上海購
刊佈所有各價甚相宜再
本館所登來其原擇其有
世道人心者附登否亦須
礙於人而後始錄其有謬
成文以及支離費解者概
錄錄須列翁來札尙新
自欲來稿登與不登均不
將原稿收回也 本館謹白

丁酉十二月廿二日

英大一千八百九十八年正月十四號禮拜五 (仙一字每日自白告仙五張每色銀元一月每張)

敬告外埠閱報諸君佈啟 ○啟者邇因年關告近歲序將殘而本報於各外埠多無代理人駐紮
用特將情佈告外埠 諸君有賜閱本報者求將報費寄費等於本年內從速 賜惠俾得以清賬目諸惟
亮照謹此佈 聞 本館謹啟

春東出沽 ○啟者本館現已印便來歲新正賀春信札計分多種悉皆駢四價大關陳出新書法
既屬端楷紙張尤為出色 諸君有欲購用者祈早玉臨選購為盼此佈 本館謹啟

招請收數人 ○啟者本館欲招請收數人一名以便收取各賬目并兼探訪貨價行情之用
且其人必須略諳西語西文更識華文并穆拉油方言而又諳悉此等者始能合用有願就者祈至本館面
商可也 本館謹啟

樓房出稅 ○啟者本館後面有大樓房三座甚為寬闊茲欲出稅與人 諸君有欲稅賃者請至
本館看閱面商一切也 本館謹啟

論德員索欠事

中國向倚德為助故每事借為外援實則外固結而內圖謀令人叵測者當左文襄當國之日亦深知其然
惟事出艱難不得不號呼將伯結鄰以自固後之謀國是者罔知此意如慈母之相依喪香帥督兩江時復
從兩借款既借之後以海關之稅為按與英法兩國分利權猶之貧人苦饑迫作沿門之乞初雖以按期遞結
至光緒四十年意謂積至二十餘年儘可節其度支以清國債訂約具在原本不可以藉端食言也今德員堅
索前款不依限期推其立心將以此窘厄中國於恐懼危疑之際為之請成惜劉峴帥無應變之權諒於香
帥而香帥又以事難由己經手但已卸任建節兩湖勢難以湘鄂之資代填兩江之款是直以砂城之見為
御責之階此種互相謗咎之情形稍顧大局者不肯出此賢如香帥兩帥而謂其為之乎今竟如斯島
怪外人輕視之謂索無人而羣相魚肉也夫國為方面大員國之安危均責無旁貸職任雖異國事則同應
還則還應緩則緩倘能責以大義或情人轉國德或知難從而就緒計不出此徒以小兒推宕之法暫緩日
前小事向且如斯況在國家之大計哉前帥少年從戎湘省中與諸臣以彼為最少評定人品者以沐英比
之故者宿舊臣相繼相謝兩湖制軍向隆 聖眷勉勉從公也當督粵時識者咸嘉劉制軍有海鶴之精神
事皆親理所有奏牘無不躬親方以國之砥柱望之乃委靡若此香帥亦然眾譽所歸翕然無異乃核其平
生作事多是有名無實徒託空言西報曾論列之非無所見也大抵張制軍於今日為蓋巨公忠體國而一
生長處全在理財但倚於一偏未諳扶本養枝之義凡開一生財之道祇知有國不知有民謂為齊之管仲
可也謂為秦之商鞅亦無不可也應王若為政藏富於民未有百姓苦貧而 君上者獨富孔子云百姓足
君孰與不足反此理以相計可知其然張劉軍徒顧目前現任以後不計也去任亦不計也即如借德之款
所以為 朝廷應所需兩江如斯爾湖亦如斯耳何必彼疆此界哉智者觀於其微知張劉兩帥俱中餒矣
夫中國內地德且可藉端而強奪之何有於應償之債節不索取中國其能榮周皇之憂乎茲之為計然後委曲將
者殆恐中國向有雄心不知其踞膠州之願故多此一逼節外生枝務使中國君臣無可為計然後委曲將
就以遂其強取強霸之私心也誠以兵兇戰危未必兵費一闕果操勝算如中國自顧不振俯首請成則未
動一兵未折一矢即可唾手而得豈不甚快故以虛聲恫喝為事以搖中國君臣之心倘有鞠躬盡瘁之
臣願將鰲鉅先備戰守之策而後據理與爭德雖逞強尙可圓活如徒以乞憐之語向德使臣傲之轉謂其自誤其難
傲之心苛求不已試觀李傅相以和事老自任求情於駐京之德使臣德使臣傲之轉謂其自誤其難
堪之態匹夫且引以為羞而堂堂樞臣恬不為怪抑又何也嗟嗟綸閣屈居賈罪肉食上行下效相率成風
中國陸沈其出於諸臣之手乎天之生才未必全在廊廟乃秉國是者未聞旁求俊彥以挽時艱空於庸庸
泄泄之中商量國事是猶於蓬艾之內而欲覓芝蘭於沙磧之中而欲求金玉也其一無所獲可於事議決
之所以國事日蹙強隣日迫竊恐不至於五胡唐之五代不止也嗚呼疆臣之賢如香帥兩帥者尙不
過如斯則其他無論矣杞人憂慮何日其憂歟

欽使由英廷出名給借再由英廷另發借票以轉借於國人但英廷欲爲此事必須請於議院俟其允准而後可爲也來電又云德人備款出貸中國斷以不成者買味德各國僑商人不願允從之故其所以不允借之請者因德人所任稱貸一事係以私法辦理而不能將此事歸於公衆故德商遂不願從也

非洲電耗 ○本坡實得力太晤士西報接十九日英京來電云非洲東方海口巴接內地信息言前者蘇丹叛兵在猶頭打地攻擊未叛之兵兩將勿刺打及其教師均經遇害現非東一帶備兵甚忙蓋欲圖往該處以助剿平是亂也

埃及電音 ○本坡實得力太晤士西報接十九日英京來電云埃及兵軍征剿叛變之亂其志必欲進至加東而後已然觀其機局若能再進則得寸則寸未即罷休也

美國電音 ○本坡實得力太晤士西報接十九日英京來電云近觀奧廷所爲之事而鐵路似又有變動之勢中有兩黨已合而爲一倡議任人備職不加限制之說而公眾黨人則又分而爲二從違各爭然則鑄銀之舉殆將又有轉機也耶

呂宋來函 ○西報云小呂宋總督前日電致西班牙東普該處亂黨現已啟程往港然將來當轉往新嘉坡等處云云若如其言則諸人不日應即來居叻地矣

越南多雨 ○越裳來信云該處近來雨澤甚多以致田禾受傷甚然則越南本年禾造尙難保其有秋否也

越米來總總記 ○西貢來信云西去年內越米之載來叻地者計有二百七十八萬担之多爰特錄登以供眾覽

檳城來信云該處亂泉饑維公不日即將請假回英而所遺之缺即以本坡副泉使列公接署而現駐檳城之亂泉使戎

島則將調來叻中供職云

地震爲災 ○巴城來信云該處現接電報稱暗支拿島現有地震爲災死於是役者計五拾人傷者約二百人之多亦良慘矣按暗支拿島與暗支拿相距甚遠實爲二地閱者幸勿誤會焉可矣

夫妻雙壽 ○巴城來信云該處某村落有夫婦二人均登極壽計其夫現年百五拾歲而婦年亦百三拾有五且童顏鶴髮壯健異常聞其夫婦之齒脫而復生者已歷二次今其孫之年亦經周甲云云夫享壽至百齡以上已爲難得之遭際尤難者兩用花甲以上之夫妻依然白首相莊無富無害是眞宇宙間絕無僅有者矣爰特誌之

兩血駭聞 ○爪亞來信云本月初六日三寶壟內山若耶地方忽降紅雨其雨作絳棕色有如血狀殊堪駭異該處之人有高空慮承其雨水與化學師致驗者然究不悉是何怪兆也

英軍舉動 ○前者風傳法國已取瓊州一役時英國駐紮東方海軍營務處一聞是信登即向三皇后輪船公司稅貨輪船得以資其轉運然則英國之於此事實覺極爲留意也

賢令蒞粵 ○本報前日恭錄十一月十五日 上諭有旨廣東知縣謝鴻鈞着照例發往欽此竊按寶門大令前在本坡辦賑七年勞瘁不辭力勸大局秉公心辦公事故得羣情悅服迄今南洋各埠追述歷來辦賑能員莫不以大令爲首屈一指故由賑捐總局保以同知銜直隸州用旋以分缺先用知縣送部引 見茲接都門來信謂大令於今冬北上十一月拾五日蒙吏部帶領引 見十五日即得 旨發往廣東

因查廣東一省停止分發已歷二年非得實查幹練之員不易得捧嶺南之徽今讀 諭旨與大令同分粵省者共有四人可知 聖眷之優然非尋常平日聲名之見重於時亦恐未必得斯遭際也并聞大令引 見事畢後即擬出京想至迎年送臘之時應能抵粵竊按近日服官從政與昔時大有不同向者閉關自守能盡民事即爲好官今則中外一家華洋雜處交涉之事時有斷聞上以尊 國體下以服洋情實非迂腐書生所能從事必須閱歷深而見聞廣者方足爲之肆應大令住居外洋日久於洋情風土以及外邦刑政靡不周知而吏治及其平素斷長今得分發粵東正足見其人地相宜之處他日琴鳴單父而地方之蒙其福者當靡有涯矣爰書之以誌他時之政績

再播鴻猷 ○本坡總領事府張弼士觀察前因奉諭北上商辦鐵路銀行諸事宜經已稟請憲給假東旋嗣奉羅星使諭知以本坡領署事務繁多未便遽易他人故留觀察在坡暫緩發行東渡惟是中國鐵路等事則又斷關甚要亟須觀察規畫一切而近來適值劉葆森觀察隨同張樵野尙書復英同助是以以前日倫敦使署特發電音來叻已准張觀察請假而所遺差缺即派劉觀察署理等因竊按劉觀察蒞粵有年曾兩度總領事事務辦理各事措置裕如張弼士觀察於去年奉調回華將家務交由觀察署理而所辦各事悉臻妥協坡中士庶咸謂張觀察託託得人今劉觀察復接署總領事當必更能收駕輕就熟之功曷地華民新賴者寔殊不淺并悉觀察此次隨便倫敦差旋後即蒙樵野尙書奏保以道員分發歸候補班補用并 賞加二品銜觀察正當英年得此崇銜今後總領新洲則他日之政績勳猷正未可爲之限量也

新猷之播謹當濡筆以俟之

論功太后 ○德國皇太后素好武功羣臣進以布既尼露第八十聯隊司令官職銜遂蒙太后於烏野斯八丁地方德皇舉爵爲太后

朱富蘭代售 真赤金線發客 ○啟者本號向在大中國廣東省城內太平新街棟選正色上好真赤金線通來石叻埠發售屢蒙
 諸君賞識遠近馳名近有無恥之徒將偽貨假冒本號招牌貪圖射利嗣後黎合隆源盛兩號金線端在石叻朱富蘭號發沽前無分托別店其
 貨相牌內票裝璜俱皆照舊惟盒口外加多石叻朱富蘭號選庄封條或有不法之徒將本號加正字於招牌上或加老字真字與及其記之類
 皆是混充 士商賜顧請至石叻朱富蘭號認明招牌等件庶不致誤此佈
 光緒二十三年二月十三日 大英一千八百九十七年三月二十五號 黎合隆源盛主人謹啟

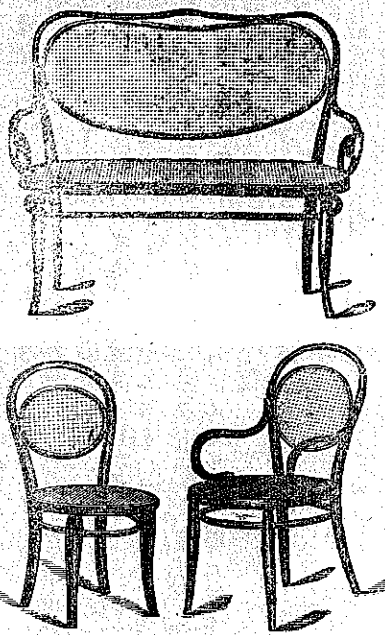
荷美 耶汝 威士 已酒 售



啟者本公司由歐洲督辦馳 荷美耶汝威士已酒來叻發售此酒氣味香醇深
 蒙 諸君贊賞刻經辦到寄於土庫
 街允吉公司及其代理人協發公司內
 發售 諸君有欲賜顧者請移玉相
 商價甚便宜特此佈告
 大清光緒二十三年十一月初九日
 代理人協發公司謹啟

店舖出稅
 啟者茲有店舖一間坐落灣仔街第廿五
 號門牌即順源棧之鄰前經該棧稅局為貨
 棧者茲欲將其樓下及後樓出稅與人
 諸君有欲稅住者請至墊邦路頭豐興號
 內向余詢問便得特此佈聞
 大英一千八百九十六年十一月廿八號
 光緒廿二年十月廿四日 薛連錫謹啟

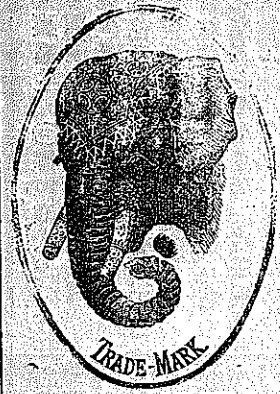
新到樹根椅桌 各等件 售求價貶



謹啟者本行新由歐洲辦來第一著名工匠所製之樹根藤椅床椅
 各等件甚多以備坡中諸華人士商探取以為家常應用計樹根藤椅
 每羅申價銀由二十四元以上 樹根桌面鑲鑽碩石價極便宜 計
 二英尺半價銀十三元七角五分 三英尺價銀十七元七角五分
 三英尺半價銀二十三元 四英尺價銀二十七元五角 本行所辦之
 貨乃英京著名工匠多尼所製堅韌絕倫天下無出其右本行又有新
 到各種桌面及壁間所用歐洲名家所製之土油玻璃燈以及各色磁
 器并精雅花瓶又玻璃器皿各色款樣皆備因欲廣其招來之路故特
 貶價從廉以期消暢曷看 光顧者祈即惠臨本行選沽是盼此佈
 大英一千八百九十七年十二月拾七號
 光緒廿三年十一月二十四日 新嘉坡里直洋行謹啟

豐源號輪船開行日期 ○本號輪船往來各埠定期列如左 在各埠往實叻日期 在實叻往麻六甲每逢禮拜一五日下午四
 點鐘開行 由麻六甲往英蓉每逢禮拜二六日中午十一點鐘開行 由英蓉往吉隆坡每逢禮拜二六日下午六點鐘開行 由各埠回
 實叻日期 由吉隆坡回英蓉每逢禮拜二四日下午四點鐘開行 由英蓉回麻六甲每逢禮拜二五日上午十點鐘開行 由麻六甲回實
 叻每逢禮拜二五日下午四點鐘開行 各另輪船在麻六甲一陸坡開行 等禮拜五日三點鐘開行 特此佈聞 豐源號謹啟

象頭標蜜酒 出售



啟者本公司由歐洲督辦象頭標蜜酒來叻發售者實得力 諸仕商用此所酒氣
 味香醇且能除煩解渴於實德力士體最屬相合特將其標式列報中俾諸君一覽而知
 按式購取倘向 光顧為請至舊巴剎
 街萬興號右鄰本公司身細認象頭標為
 記庶不致誤價極平特此佈 聞
 希惠顧
 大英一千八百九十三年正月廿一號
 新嘉坡廣買公司謹啟

承領掛砂聲明 ○啟者政余已承任為日故鍾君安樂故妻鍾門楊氏四娘之掛砂人該氏所有事務一概歸余承辦特此佈聞
大清光緒廿三年十二月十六日
鍾門楊氏四娘掛砂人陳長春謹啟

新開... 啟者茲有新開一... 啟者政余已承任為日故鍾君安樂故妻鍾門楊氏四娘之掛砂人該氏所有事務一概歸余承辦特此佈聞
大清光緒廿三年十一月二十七日
源順街坤豐炎記謹啟

美國頂上印司標皇標及熊標



啟者美國加利科尼省士... 皇帽標粉天下各處麵粉之最佳者足與士巴利青妹... 若行試用則其質之清潔此粉著名於中國市道已十五年於其質之佳力之厚色之白無以復加故用之製造麵粉餅食點心皆臻上品即



○次等係能... 啟者本廠製成... 年人皆喜而用之... 貴客所需伏懇本號... 者可以同日而語也

發售

皇后大道門牌十八號永昌棧
海傍中門牌九十六號儀興
海傍西門牌九十七號源源
海傍中門牌九十三號德興
大英一千八百九十七年十二月十五號

啟者本號親自在小呂宋採辦意... 星架坡馬交街門牌第四十三號... 承辦各款呂宋烟發行貨真價實最... 玉到本號面議是禱各款麥頭大參... 不能盡錄此佈
大清光緒二十三年九月二十六日
西歷一千八百九十七年十月二十號

本堂開張百有餘年創製萬應紅毛... 痛生肌八寶坤順丹能調經補玉乃婦科之良藥... 凡已馳名中外還有無恥之徒假冒本堂招牌... 可影射仿判牌單以偽藥混充只願射利不計害人... 本堂實為妨礙起見特從 光緒癸未九年將食... 內膏藥面之圖章改換取買者請細認圖章牌單... 告膏藥氣味清香紫紅色真假立判矣茲特佈告如... 蒙 士商賜顧請親信人到省城小市街或佛... 山豆豉卷佐壽堂鄧可安老舖採買庶不致誤餘... 外並無分枝別處
大清光緒廿三年七月十四日 廣東省城小市... 大街佛山豆豉巷佐壽堂鄧可安老舖謹啟

廣東張聲雅祖傳內... 醫級獨擅其能然而... 濟世濟人頗申前緒... 弟前十六年曾往花... 旗舊金山二次共十... 二年曾蒙 諸公賞... 識又蒙厚賜現初到... 南洋企梓里投應而... 問調知已是所厚望焉... 醫小兒全科全寓... 恒發對面... 大清光緒廿三年十... 月初六日

正呂宗烟發客



啟者本號親自在小呂宋採辦意... 星架坡馬交街門牌第四十三號... 承辦各款呂宋烟發行貨真價實最... 玉到本號面議是禱各款麥頭大參... 不能盡錄此佈
大清光緒二十三年九月二十六日
西歷一千八百九十七年十月二十號

本堂開張百有餘年創製萬應紅毛... 痛生肌八寶坤順丹能調經補玉乃婦科之良藥... 凡已馳名中外還有無恥之徒假冒本堂招牌... 可影射仿判牌單以偽藥混充只願射利不計害人... 本堂實為妨礙起見特從 光緒癸未九年將食... 內膏藥面之圖章改換取買者請細認圖章牌單... 告膏藥氣味清香紫紅色真假立判矣茲特佈告如... 蒙 士商賜顧請親信人到省城小市街或佛... 山豆豉卷佐壽堂鄧可安老舖採買庶不致誤餘... 外並無分枝別處
大清光緒廿三年七月十四日 廣東省城小市... 大街佛山豆豉巷佐壽堂鄧可安老舖謹啟

前侍衛處從落轎後 皇上御文華殿升 寶座恭親王慶親王先在東旁侍立總看堂官二員帶領英國使臣一員參贊翻譯三員由甬道進
文華殿中門使臣一鞠躬向前數步一鞠躬至龍柱間正立一鞠躬 皇上答以首肯示收到國書之意使臣退到龍柱間立處親王一人
在案左跪跪 皇上以國語傳諭慰問親王一人由左階下至便臣站立處用漢語傳宣使臣恭聽畢一鞠躬 仍答以首肯總看堂官帶領使
臣等退後數步一鞠躬退至殿左門一鞠躬即帶下殿由左階出禮成
○巾幗多才 ○聞美國華盛頓京城其中各衙署所用書記多至二萬餘名中有六千名係由婦女充當每人每年薪水少則六百元多
則一千八百元人才濟濟出巾幗之調以視中國婦女困守閨中一長莫展相去奚啻天淵
舊路重勘 ○漢口來信云漢漢鐵路功作浩繁姑蘇盛杏蓀京卿不厭其詳轉飭洋工師會同各華員將以前所勘各地重加勘由
橋口前進直達信陽州

會館重新 ○客有自日本投書本館者會長崎八關會所在居留地廣馬場上之中左右峰巒回環層疊望江流一道帆檣鱗比
映斜陽亦海天一勝景也創立迄今已百餘載雨淋日炙不免頹頹福建董事辜昌誠主陳書瑞捧恐日久漸作坵墟爰於去秋募集各號商捐
資重建至今冬落成凡歷一十有六月始得廟貌煥然不復若曩之棟朽椽敗工既竣今易其額曰福建會館華歷上月十七日為所奉 天上
聖母開光特延日本比邱僧設醮三日是晚盛設筵筵遍邀中日各當道赴宴日人到者為長崎縣知事小松原氏英太郎書記官田中氏龜事
富中山氏警部部長安立氏長崎警部長人見氏檢察長大島氏裁判所長矢野氏檢事正岡田氏海關長野田氏郵便電信局長山田氏以及各
警察署長華官則理事張子孫司馬以及隨員繙譯等入酒綠燈紅歡聯中外十八日午刻陳君傳集各商團公祭 聖母薄暮大譙三江兩粵
各號商十九日復宴日本各商濟楚衣裳航籌交錯誠盛事也斯舉也新費約計萬金資雖幸藉他山而經始者實惟竭陳君一人之力諸同人
擬勒石銘之以莫永垂不朽云

詳訊拜會 ○前者香港有三十餘人在宜安里拜斗聯盟被獲一案業經列報茲接香港來信云此案於初七日經屈太守覆審傳華
民政司文案區鳳池到堂釋解會中各物區供稱向聞中國有哥老三合兩會不知何會用天兵二字牧羊城亦不知何解惟聞三合會有拜
斗而其會又名天地會或稱乾坤會至於紙上所載之詩確係三合會無疑錄詩中有四海盡歸洪句又有五祖二字憶咸豐四年平鴉七歲粵
東遭紅頭賊亂紅頭賊盡係三合會黨不知幾百萬子聞會當誓你有五祖我有六祖故知五祖係三合會之祖是時太平王洪秀全亂於北紅
頭賊亂於南一氣相連故推尊洪秀全做四海盡歸洪姓故此係三合會詩也又傳引拿此案之原案語語供線人對我言凡入此會者其
衣服舉動皆以三為號天地父母會者即此會之別名其書所載係會中規例故有一拜天二拜地之語書中參拜黃花黃花者即插旗之米斗
也自拜香爐者白拜乃拜會之香爐名其爐刊有反清復明字萬為記洪門會合等字會人自稱為洪應故其書中凡會黨遇人問姓則答曰
洪本姓某問名則答曰應本名某即至三合會即印門亦必以洪應為號我當時亦以此牌門而入會中斷載馬官福陳文序二人乃創立此會
者錄二人係少林寺名徒當時苗匪作亂朝廷出黃榜招軍少林寺徒一百廿八人應招討賊亂既平復歸該寺馬官福係第七名好漢因碎
萬緣被賊師斥逐於是心越不其約同寺徒陳文序在外設三合會欲謀反叛其萬緣清三載人參盟誓後縛於頸頸一同斬割老萬緣二人前
既入會後復出會故斬之以儆進會之人俾堅其心至於清紙人或即反清復明之意也實復盤詰搜出各物地方即命押候十四日再訊各人
具保如前

更正 ○本坡國家面出告示招人承充收拾獄內泔水之役其示已登本報惟當日誤拂為招人除糞茲已查明改正用附數言以資
省覽

輟失妻子 ○閩人林汝升一早到康康差館報稱住在加籠路三英里椰園內養養鷄鴨為生妻沈氏係華產生有一子年甫三齡名
文英本二十日余因來坡置買物件至晚回家妻與子詎皆不見查檢箱內失去大銀廿五元并衫褲等件僅銀十二元現在不知匿在何處請
為查緝云云

誤入醫房 ○施排埔醫院西醫某昨在公堂控稱本二十日正午忽有閩人葉雅無故闖入醫房有犯例禁以故鳴捕將其送案云云
據葉訴稱是日為佛入院探問親友誤入醫房實出無心等語府尊姑原其情從輕判罰大銀三元無銀改禁十天

賭案再展 ○前報匪督督路第五十七零八號門牌被捉賭總差查獲十二支字據數紙爰將該產湖婦陳順芝及黃蓮娘二口捉
將官裏去各情昨在侯太守處訊問被告請有狀師代為分訴府尊遂將該兩婦省釋其陳順芝一口展至廿八日再訊

自取其災 ○瓊人陳亞仁充第五百零二號暗牌差之役前日下午陳在松柏街當值首見其同籍人張潮和挾帶一包形迹可疑向捕
詰問能張恃強不服與之抗拒爰即將其拘獲時又有其同籍人李亞木蔡亞文馮亞基等三人向前奪回潮和亞仁無知之何急吹號筒適有
第二百三十一號及第四百七十六號兩暗差聞聲趕至始將四人一齊拘獲在案昨在府署訊問判將潮和監禁一十四日其李蔡馮三名因
強搶犯人從重判禁二十一日

死裏逃生 ○穆拉油人代野住在石叻門捕魚爲生本十九夜借其同籍人二十餘名各駕漁船出海捕魚不料突起暴風浪如山立
代野溺斃玉勿落海面經其同籍人亞末斯見將其撈獲代野兩足曾並巨魚咬傷處處送往暹羅轉明購字轉運至西醫院治是
誠可謂死裏逃生者矣

足傷就醫 ○各人鍾慶與于二十日下午坐脚踏車前往甘榜加爾適有家用馬車一輛橫衝而來雨不及避以致登輿被該馬車碾
傷右足遂偕手車自往西醫院調治

大英欽命新嘉坡輔政使司 爲招充工役事照得本國家欲招人承充收拾本城內泔水之役此役係與西一千八百九十八年卑
不花里月一號起承辦一載爲期爲此示仰商民人等一體知悉爾等有欲承充此役者可於西歷一千八百九十八年然花里月二十號
即華十二月廿八日以前投交本署以憑選擇至其棄取之權任由國家裁奪不得執價低者得之說相爭各宜踴躍慎無觀望特示
大英一千八百九十八年正月八號 示

牙科醫生寶知賓告白 ○啟者按余在叻不過再有一禮拜之久即將他往 諸君有欲賜教者祈早臨臨至於脫牙不痛者備余二
人而口 館設土庫花園邊第六號門牌 諸君賜顧請移玉步 光緒二十三年十二月廿二日 西國牙科醫生寶知賓謹啟

憲 大英欽命新嘉坡輔政使司 爲招人投票事照得本國家現有工役欲招人入票承充爲此示仰商民人等一體知悉汝等有欲承充是
役者可於西一千八百九十八年然花里月廿六號即華正月初五日正午以前入票投交本署以憑選擇其所作之工
係在勿刺港馬池建造土兵住居之所
所有建造圖式及入票之格式紙均存於營造司署如欲知其詳細情形者除禮拜外每日由上午拾下鐘起至下午四下鐘止均可至督
造司署向其大才副查詢凡投票者其票外必須寫明投充某項工程字樣投交本署並須向營造司署大才副取討印便之票照式填寫
方能合用至於棄取之權任由國家裁奪不得執價低者得之說相爭各宜踴躍慎無觀望特示
大清光緒二十三年十二月二十二日 大英一千八百九十八年正月十四號 示

退股告白 ○啟者新嘉坡漆木街門牌第三拾五號乾泰號廣貨店及小坡大馬路門牌第四百三拾六號廣德生號醬園店羅籍琴
前沾有股份按願將股份拆出經於臘月拾六日交易清楚所有乾泰廣德生前後外到各項銀兩概歸乾泰號支結不干余羅籍琴之事日後
乾泰廣德生兩號生理盈虧亦與余無涉此佈 光緒廿三年十二月廿一日 羅籍琴謹啟

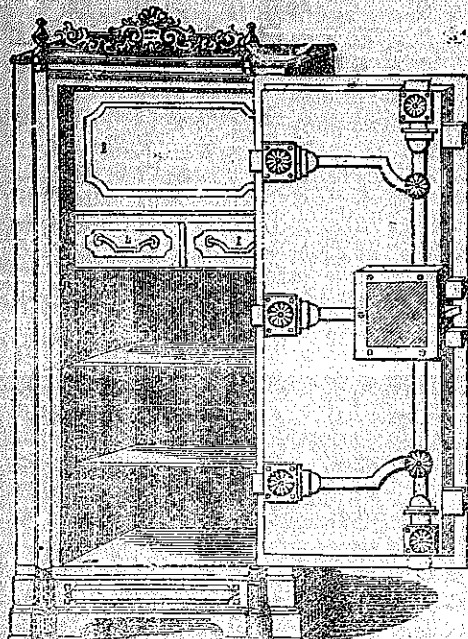
承頂聲明 ○啟者漆木街門牌第三十五號乾泰號小坡大馬路門牌四百三十六號廣德生號內羅籍琴占有股份按其業已自
願退股將其股份頂與本兩號夥內諸人承受並經造紙簽名爲據即於本月十六日將所有應得退股銀項一交交領清楚自後羅籍琴有與
各寶號交易揭借借對數目等件俱爲經手是問與乾泰號廣德生號無涉先此聲明免滋後論
光緒廿三年十二月十九日 新嘉坡乾泰號廣德生號股份人等全啟

招人承供物料示 ○大英欽命新嘉坡輔政使司 爲招人承供押絲事照得本城獄內所用押絲欲招人承供此役係以一年爲期由
一千八百九拾八年陽月一號起算如欲承充者可於一千八百九拾八年然花里月二拾號即華本月廿八日以前送交本署
以憑選擇至於棄取之權任由國家裁奪不得執價低者得之說相爭各宜踴躍切切特示 大英一千八百九拾八年正月八號 示

大東部電綫公司告白 ○啟者茲因一千八百九十七年金價日起之故本公司不得不將發電之費按照金價將本地電價畧爲更
改茲將一千八百九十八年然花里月一號起由新嘉坡發往各處電價開列如左

- 往歐洲每字價銀二元二角五分
- 往上海廈門福州價銀一元二角
- 往西貢價銀一元
- 往日本價銀二元三角
- 往暹羅由緬甸轉往者一元二角半
- 往沙底價銀二元二角五分
- 打士馬尼亞二元四角五分
- 大英一千八百九十八年正月八號
- 往香港每字價銀一毫
- 往緬甸價銀一毫零五分
- 往荷屬印度各地價銀六角
- 暹羅係由西貢轉往者銀七角
- 往新金山西南各省每字價銀二元一角五分
- 居因士蘭二元三角
- 其餘各地未經列出者祈至本公司面詢便得特此佈聞
- 大東部電綫公司經理新嘉坡總理人納流兀里俄底刺謹啟

鐵 櫥 出 售



大英一千八百九十七年二月十二號
不殺呼聲即前加珍洋行謹啟

啟者本行所售之鐵櫥在本城馳名已久素蒙 各君購用無不盛稱其妙計此櫥之大小共有五種而價甚相宜此鐵櫥乃歐洲著名工師所製極為美善本城所有西人齊習人以及作椒蜜生理諸華商多向本行購買以為貯銀之用因本行所沽者均用頂上物料製造而成不惟能壯觀瞻而且異常堅固無論火燒盜劫均可無虞貨真價廉莫此為甚倘 諸君有欲購此櫥以收藏重寶者可至本行選閱是幸此佈
英一千八百九十八年正月十三號
不殺呼聲即前加珍洋行啟

紅 首 逸 仔 標 萬 蘭 池 酒 出 售

啟者本公司所製之紅首逸仔標萬蘭池酒馳名已久乃在歐洲名家所製自一千八百一十九年相傳至今已閱八十年之久而其酒有收存數十年方肯出而沽賣者蓋其熟氣極固全酒所以 諸君沽飲者均深譽譽現在歐洲一帶各國之人無不喜飲此酒因其氣味清香遠勝於他酒故也是以本行特辦此酒來助發 自此酒到歐而而凡沽飲者無不感稱其美且此酒與本城天氣甚屬合宜爾翁賜顧所細心辨認紅頭庄及以上所列各票頭并有來士古乙拿模只公司等西字為憑庶免為魚珠之混是所切盼



Bisquit Dubouche & Co.
COGNAC

啟者本公司所督辦正金花標萬蘭池酒久已馳名由歐洲華商均喜用之現已議定與本城酒局包辦以應零沽凡 華籍諸君有欲零沽者請至酒公司沽買便得如買成箱以便配往外處者仍可至本行沽買至此酒製造之法精妙異常酒味甚清以之蒸釀者皆為上等之料保無偽充之弊此酒若在本城沽飲甚屬合宜且價亦甚廉 諸君沽用須為留心辨明以免魚珠之混現

正 金 鐘 標 萬 蘭 池 酒 出 售



啟者本行所售之鐵櫥在本城馳名已久素蒙 各君購用無不盛稱其妙計此櫥之大小共有五種而價甚相宜此鐵櫥乃歐洲著名工師所製極為美善本城所有西人齊習人以及作椒蜜生理諸華商多向本行購買以為貯銀之用因本行所沽者均用頂上物料製造而成不惟能壯觀瞻而且異常堅固無論火燒盜劫均可無虞貨真價廉莫此為甚倘 諸君有欲購此櫥以收藏重寶者可至本行選閱是幸此佈
英一千八百九十八年正月十三號
不殺呼聲即前加珍洋行啟

啟者本館新印戊戌年華英月份牌現經告竣至本年刷印所份牌運之書費緣明年時勢節氣頗有參差本館鑒於前年助地諸家之誤故未敢冒味從事爰特按照 欽定時憲由詳加校勘所有差餘氣節悉無訛舛庶得以伸副 諸君子惠顧之殷至於圖畫之式亦已概改舊觀以期一新眼目 諸君賜顧請移 玉至本館面議價甚相宜倘欲躉買更富格外從廉特此奉 聞諸惟 惠照 本館謹啟

啟者本公司所督辦正金花標萬蘭池酒久已馳名由歐洲華商均喜用之現已議定與本城酒局包辦以應零沽凡 華籍諸君有欲零沽者請至酒公司沽買便得如買成箱以便配往外處者仍可至本行沽買至此酒製造之法精妙異常酒味甚清以之蒸釀者皆為上等之料保無偽充之弊此酒若在本城沽飲甚屬合宜且價亦甚廉 諸君沽用須為留心辨明以免魚珠之混現

新嘉坡不殺呼聲公司
專辦東木庄頂上美酒發售
請認明印標

啟者本館新印戊戌年華英月份牌現經告竣至本年刷印所份牌運之書費緣明年時勢節氣頗有參差本館鑒於前年助地諸家之誤故未敢冒味從事爰特按照 欽定時憲由詳加校勘所有差餘氣節悉無訛舛庶得以伸副 諸君子惠顧之殷至於圖畫之式亦已概改舊觀以期一新眼目 諸君賜顧請移 玉至本館面議價甚相宜倘欲躉買更富格外從廉特此奉 聞諸惟 惠照 本館謹啟

蜜酒發賣



啟者本行由歐洲辦到上等密酒來助發售其酒甚佳茲將標頭印
出 諸君光顧所為細認免致有誤蓋聞有無恥之徒假冒本行標
標酒希圖日魚混珠最堪痛恨今本行再行核定於酒樽木架內加鐵
烙鎖行形以示分別倘 諸君有知何人假冒到請本行報明即謝
紅銀二百大元絕不食言再此酒不能販往
加勝吧 三寶壟 泗里末 蘇加那 檳榔嶼 日理等處其
他各埠均能運往此佈
大英一千八百九十三年五月廿六號
大清光緒十九年四月十一日

明鳴也洋行謹啟

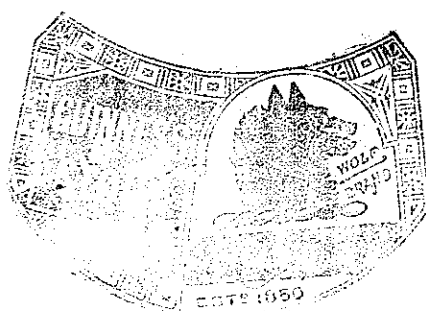
法國頂上蜂窩標萬國酒出售



ALL SOLE AGENTS

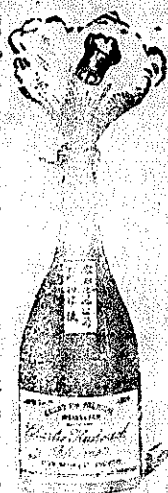
啟者本行由歐洲辦到上等密酒來助發售其酒
頂上好萬國酒其酒之誠莫令
人長而氣壯精神悅顏色妙莫
窮今市上之酒無能與此酒
相其右者誠佳中之妙品也至此
酒德來必買一試請出飲無家
因售 諸君光顧請細認蜂窩標
頭為記庶不致誤倘有假冒
者相宜與本行商酌之價
大英一千八百八十八年六月二
號
大清光緒十四年五月十一日
明鳴也洋行謹啟

烏密酒發賣



啟者本行由英國督辦各
種美酒來助發售久已馳
名茲復由英新辦到
士斗雲字號之狗頭標烏密
酒到助發售此酒香爽異常
不飲之可口且能保養精
神調和血氣實飲令人不生
疾病誠酒國中上品也
諸君光顧請細認以上所列之
狗頭標頭庶不致誤倘有
假冒 諸君不致誤者請
至本行取用可也此佈
大英一千八百八十八年八
月十五號
明鳴也洋行謹啟

巨品出售

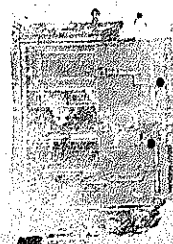


啟者本行督辦歐洲馳名三品洋酒來助發售
其酒之誠莫令人長而氣壯精神悅顏色妙莫
窮今市上之酒無能與此酒相其右者誠佳中之妙品也至此
酒德來必買一試請出飲無家因售 諸君光顧請細認蜂窩標
頭為記庶不致誤倘有假冒者相宜與本行商酌之價
大英一千八百八十八年六月二號
大清光緒十四年五月十一日
明鳴也洋行謹啟

名廠保險



警思養生之道所最要者則惟得識其大則惟保險必須有
此本行總辦所以為 諸君之所共賞也啟者本行所賣之鐵櫃久已馳名於東
方一帶而於叻坡則尤著至本行所賣此等鐵櫃已有三十年之久其製
為堅固保能避火且其匙鑰甚妙斷非盜賊等所能開計其固全身均用鐵製成
並無雜以木料且櫃內自備有保險之券至於櫃內大小
不一而價則約一百元至
四百元凡用之者可保其不
礙焚燒即火災亦無所損本
行之鐵櫃實為叻坡諸商
所喜購而本行每年所沽亦殊不鮮茲特為之錄佈倘
諸君有意願者新即至本行商酌為
大英一千八百八十九年十一月廿八號



明鳴也洋行謹啟

