

大清光緒廿三年

本館新編... 閱報諸君... 凡欲閱報者...

第四千四百四十四號

申報

本館開在舊巴路口門牌第七號

印工絕倫... 凡欲閱報者... 諸君光顧...

丁酉十二月十四日

英大一千八百八十九年正月六號禮拜四 (大英一千八百八十九年正月六號禮拜四)

敬告外埠閱報諸君... 本館謹啟

本館謹啟... 諸君有欲稅買者請至本館...

本館謹啟... 諸君有欲稅買者請至本館...

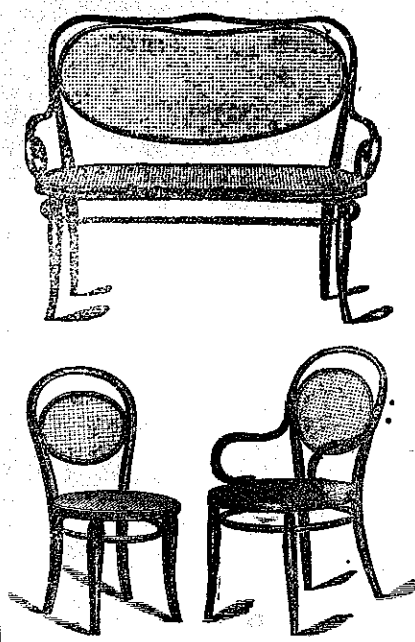
論東方周危日本實為禍首... 中國刻為強鄰所逼...

中國刻為強鄰所逼... 俄有窺伺東瀛之心... 俄國之末未見其必能勝俄也...

新開地段招人種植

啟者茲有新開一地係在大笨橋邊即穆拉油語呼為士藝萊館勿殺者此乃新近開墾之地名曰來挽裕美利下實得茲欲將此地招人種植如有人欲栽種葱茅 二藍 羔不 及黃梨等物者其物產可以賣與該地之業主 茲將價開列如左 葱茅每担價銀二角 黃梨大粒者每担價銀一占半 二藍淨葉乾者每担價銀十元 二藍帶枝之葉乾者每担價銀二元半 羔不由樹採下之鮮枝者每担價銀二元 如有欲至其地種植者該地主自必為之酌量設法倘欲前往種植而向欠本錢者可向地主借用惟須有妥當担保始能准行其餘一切詳細章程請至源順街第二百三十三號門牌坤豐炎記號內詢問便得特此佈告
大清光緒廿三年拾一月二十七日 源順街坤豐炎記謹啟

新到樹根椅桌 各等件貶價求售

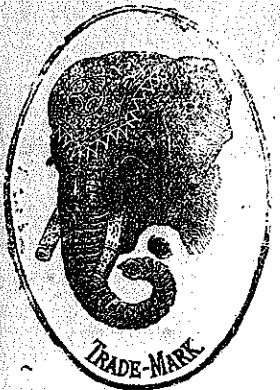


啟者本行新由歐洲辦來第一著名工匠所製之樹根藤椅床椅各等件甚多以備坡中諸華人士商採取以為家當常用計樹根藤椅每羅申價銀由二十四元以上 樹根桌面備鑲碩石價極便宜 計二英尺半價銀十三元七角五分 三英尺價銀十七元七角五分 三英尺半價銀二十三元 四英尺價銀二十七元五角 本行所辦之貨乃英京著名工匠多尼所製堅韌絕倫天下無出其右本行又有新到各種桌面及壁間所用歐洲名家所製之土油玻璃燈以及各色磁器并精雅花瓶又玻璃器皿各色款樣皆備因欲廣其招徠之路故特貶價從廉以期消暢諸君 光顧者祈即惠臨本行選沽是盼此佈
大英一千八百九十七年十二月拾七號
光緒廿三年十一月二十四日 新嘉坡然里直洋行謹啟

新印臺灣地圖廣告
啟者茲有新印之臺灣地圖精細異常經緯度數井然不紊所謂羅千里於咫尺者目今台事戰爭未已正有心人所宜亟為攷究者 爾君賜顧請至本館面商可也
本館謹啟

豐源號輪船開行日期
○本號輪船往來各埠定期開列如左
在各埠往實叻日期 在實叻往麻六甲每逢禮拜一五日下午四時開行
由麻六甲往英尋每逢禮拜二六日中午十二時開行
由英尋往吉隆坡每逢禮拜二六日下午六時開行
由吉隆坡往英尋每逢禮拜二四日下午四時開行
由英尋往麻六甲每逢禮拜二五日上午十時開行
由麻六甲往實叻每逢禮拜二五日下午四時開行
各另輪船在叻往麻六甲吉隆坡實叻等處每逢禮拜五日三點鐘開行特此佈告
豐源號謹啟

象頭標蜜酒出售



啟者本公司由歐洲督辦象頭標蜜酒來叻發售者實得力 諸仕商用此所酒氣味香醇且能除煩解渴於實德力士最屬相合特將其標式列報中俾諸君一覽而知按式購取倘向 光顧為請至香巴里街萬興號右鄰本司具細認象首標為配庶不致誤價極平特此佈 聞會 希惠顧
大英一千八百九十三年九月廿一號
新嘉坡買公司謹啟

承頂聲明

啟者合洛律第三百五十一號門牌洪德源號洪復源號洪茂源係洪西明洪映明兄弟二人同創嗣因洪西明身故其子洪石龍志圖別業願將其父在洪德源洪復源兩號所得股份及此兩號之屋地一概頂與洪映明承受業經購到親實光文李榮用林推選三位駕臨秉公核算明白兩洪石龍所應得之退股本利銀項無於本年五月三十日收領清楚自後洪德源洪復源兩號生理盈虧以及來往數項等一切事宜概與退股人洪石龍無涉而洪石龍在外有與各寶號往來交易亦概與手是問與洪德源洪復源洪映明等無干先此聲明免滋後論
大清光緒廿三年拾一月二拾五日 承頂人洪映明謹啟

荷美發

耶汝發

威士售



啟者本公司由歐洲督辦地 荷美耶汝威士已酒來助發售此酒氣味香醇深蒙 諸君贊賞刻聲譽到寄於土庫街九吉公司及代理人協發公司內發售 諸君有欲賜顧者請移玉相商價甚便宜特此佈告
大清光緒二十三年十一月初九日
代理人協發公司謹啟

大英一千八百九十七年十二月二號

大英一千八百九十六年十一月廿八號
光緒廿二年十月廿四日 薛連錫謹啟

店舖出稅

啟者茲有店舖一間坐落灣仔坵第廿五號門牌即順源棧之鄰前經該棧稅局為貨棧者茲欲將其樓下及後樓出稅與人 諸君有欲稅者請至墊邦路頭豐興號內向余詢問便得特此佈聞
大英一千八百九十六年十一月廿八號
光緒廿二年十月廿四日 薛連錫謹啟

美國頂上等

啟者英國加利利尼省士德鎮麵粉公司所製極品麵粉原 有兩等茲為諸君之俾知其詳焉 首等係公司印嚙即 皇帽標粉天下各處麵粉之最佳者足與士巴利青妹麵 粉媲美而質味亦無少異因此粉選擇最佳之麥而用最 良之機器製成而 若行試用則知其質 之精美此粉著名於 中國市道已五十年 於茲其質之佳力之 厚色之白無以復加 故用之製造麵飽餅 食點心皆臻上品即 作別項之需亦為最良之粉請嘗試之即可堅信也



皇后大道門牌十八號永昌棧 海傍中門牌九十六號儀興 海傍西門牌九十七號禮源 海傍中門牌九十三號德興
大英一千八百九十七年十二月十五號

茲將香港售賣本廠麵粉諸行商開列如左
永樂街門牌一百號均和隆 永樂街門牌廿六號均驗義 永樂街門牌五十七號馮登記 永樂街門牌一百零八號廣全安 海傍中門牌一百零七號廣益和 新嘉坡代理人牙直里洋行謹啟



年人皆喜而用之茲在叻地備託 牙直里洋行為本廠代理常有存 貯此兩項之麵粉以應 貴客所 需伏懇本坡 諸商翁試購兩用 之方知此兩項麵粉之佳非尋常 者可以同日而語也

熊標麵粉

廣東張聲雅祖傳內 外方脈雖非若荷和 醫級獨擅其能然而 濟世濟人頗中前緒 弟密十六年會往花 旗舊金山二次共十 二年會蒙 諸公賞 識又蒙厚脫喉初到 南洋企梓里投應而 問 調知己是厚厚望焉 醫 女師黃氏專精 醫小兒全科全馬路 館設牛車水大馬路 恒發當對面 大清光緒廿三年十 一月初六日

啟者本號親自在小呂宋採辦意末 耶拿廠揀選正地道烟葉製成各款 星妹麥仙花麥雙馬麥呂宋烟枝密 已馳名中外其雙馬麥中更有二百 庄白結度煙尤為冠冕氣味香順蒙 諸客留心細察庶免魚目混珠今在 新架坡馬交街門牌第四十三號前 承辦各款呂宋烟發行貨真價實最 屬相宜以圖久遠 諸君光顧請移 玉到本號面議是禱各款麥頭太多 不能盡錄謹此佈 聞
大清光緒二十三年九月二十六日 西歷一千八百九十七年十月二十 一號 新架坡馬交街生昌泰謹啟

本堂開張百有餘年創製萬應紅毛蓮金膏藥味 珀生肌散治諸般癰疽疔毒一切立能定 痛生肌八寶坤順丹能調經種子乃婦科之良藥 也各項丸散均屬濟世之妙品歷蒙 紳商許可 久已馳名中外近有無恥之徒假冒本堂招牌 影射仿列牌單以偽藥混充只顧射利不計害人 本堂實為妨礙起見特從 光緒癸未九年將金 內膏藥面之圖章改換取買者請細認圖章牌單 膏藥氣味清香紫紅色真假立判矣茲特佈告如 蒙 士商賜顧務請親信人到省城小市街或佛 山豆豉巷佐壽堂藥可安老舖探買庶不致誤餘 外並無分枝別處
大清光緒廿三年七月十四日 廣東省城小市 大街佛山豆豉巷佐壽堂藥可安老舖謹啟

正呂宋烟發客



大清光緒二十三年九月二十六日 西歷一千八百九十七年十月二十 一號 新架坡馬交街生昌泰謹啟

本堂開張百有餘年創製萬應紅毛蓮金膏藥味 珀生肌散治諸般癰疽疔毒一切立能定 痛生肌八寶坤順丹能調經種子乃婦科之良藥 也各項丸散均屬濟世之妙品歷蒙 紳商許可 久已馳名中外近有無恥之徒假冒本堂招牌 影射仿列牌單以偽藥混充只顧射利不計害人 本堂實為妨礙起見特從 光緒癸未九年將金 內膏藥面之圖章改換取買者請細認圖章牌單 膏藥氣味清香紫紅色真假立判矣茲特佈告如 蒙 士商賜顧務請親信人到省城小市街或佛 山豆豉巷佐壽堂藥可安老舖探買庶不致誤餘 外並無分枝別處
大清光緒廿三年七月十四日 廣東省城小市 大街佛山豆豉巷佐壽堂藥可安老舖謹啟

必無也無則德謀屬地儘可置為後國為德人計寂然不助諷別人為戎首然後則足其間分其利益豈不更妙乎至於論其佔奪境土之故步
死大強橫知人失禮於爾爾入人室問之其人恐懼陪禮苦求赦宥便可了事殺戮教士兩名寧誠不幸惟細思傳教要旨亦教人不可以惡報
惡今細之如此其酷豈此教士之心且在澳洲及薩美洲不知幾許華人為人所殺中國會無一官過問屍親雖無一官追究外國婦孺皆知之
者也余辯論如此未知當否但有別人推論此舉則吾深喜也

首級無踪 ○西報錄山左來信云前殺德國牧師二人其首級不知被盜帶往何處遍查毫無踪跡又云德人佔據膠州之後專選善
地據守而百姓詳察德越義兵與之為難焉

黑旗已出 ○前報粵憲派艦迎請劉湘軍門一節茲接香港來信云風聞劉軍門聞信內有兩事相要一各省水陸兵丁須隨意可
以調動總督以下悉聽節制不得掣肘一須得實軍餉一千萬兩着於前月內答覆并聞軍門舊番以軍門屬官屢隱不能成殺敵之功此次
雖有難用之曹仍無 廷旨又恐事成虛餅故皆不願從戎有某幕僚致書力勸軍門不可再出惟軍門忠心報國臨難不避昨憲駕經已抵港
即乘兵輪往省聞與譚制軍約如遇德人來攻不待奉命即與之旗鼓相向云

民之訛言 ○汕頭友人來函云日前有外國兵輪屢到汕頭海面聞為爭護教民一事也粵督聞耗即電詢嘉潮嘉道聯觀察調閱
某國將領事於汕頭是否屬實并令將教民案迅速了結云云事緣去年冬有揭陽花會賭匪某甲因官訪拿逃奔南洋混入外國籍貫未幾
因汕被控將官理去當甲被拘家中衣物被盡搜掠一空其妻呈稟某國領事領事即移文辨請將某甲釋放不允復稟請調制軍亦不
允嗣據駐東欽差照會總領衙門始得將甲省釋其虧失物件責令聯道賠銀五千元事始了結當此案未結時常有兵輪到汕以故民心惶惑
疑有攻打汕頭之事也

拐案詳舉 ○粵人沈錦進昨在廣署控稱住在大馬路第一百七拾五號門牌開設縫衣店去月廿四日店內有一孩童姓黎名慶志
年方九歲因事出街一去不歸當經前赴捕房報案至廿五日下午查知係被潮人李生財拐誘匿在娘嗎吉路第四拾九號門牌屋內後同第
一百一拾號巡差前往該處即將亞志搜出并逮生財在案云云亞志當堂指明李生財誘誘情形府尊遂判詳臬核辦被告覓人担保三百
元在外候審

放鎗傷人 ○十三早曉曉之內有放鎗傷人之案出焉先是本坡建芳號承買之德國輪船連知昨由西貢抵嶼是早該船有水手忽
然放鎗將一駕駛三板之閩人吳計擊傷背後旋經公差將該兇執獲搜其身有大響快鎗一枝業已施放一門餘五門則彈藥尚在因詢以何
故行兇據言是早欲告假登岸而司舟不許并飭將船務所看三板察行驅逐以免被波臨人登岸伊因中懷憤懣致將人擊傷藉以洩其私
忿也現在此案尚未經府尊訊定而傷者則已送至西醫院中調治矣

水手被刺 ○爪亞人名亞仁在吞汪火船為水手該船泊在新金山船澳修理昨日亞仁不知何故與同船水手名門兼者口角致被
刺傷嗣經巡差將兇手捕獲并將亞仁送往西醫院調治

失竊釋案 ○玻璃後第二十六號門牌長豐號店伴昨到捕房報稱該號有棧房一間在雪廠隔鄰第三十九號門牌昨晚忽有海參
十三包價值七百大拾五元被竊請為查緝云云

誣盜反罰 ○閩人陳亞昨在府署控稱昨晚到牛車水訪友欲回行至青山亭前大馬路時有瓊人陳亞芳突從背後搶去運巾一條
值銀五元遂呼第四百零一號暗探將陳拘逮在案云云陳亞芳訴稱十二晚在牛車水頭我街某娼寮尋芳不料陳亞闖入妓房與其角口
打架嗣經旁人勸息余即若返車行至大馬路被陳呼到暗探遂指予為盜拘逮于案云云府尊廉得宜情以陳亞誣控是實判罰陳銀十元以
為苦勞陪著

假案圖騙 ○小坡止與街第八十九號門牌及第三百零一號門牌兩店係閩人陳某及林某新開均以售賣爪亞烟為生前晚突有
叻產潮人某甲到該兩店認稱伊係暗探因奉總巡之命是日下午有某暗探差某拘獲偷兒一名疑有爪亞烟一籠現在押在差館未知是
否兩店之物明日可到府署認罪也遂向該兩店索取手單稅各二角五仙再三珍重而去迨至昨早陳林二人均到府署認罪候至十
二下鐘不見其人消息因向他號暗探探問始知並無其事係某甲所騙如某甲者亦可謂狡詐之至矣

巡捕房盜 ○一號捕房第五百一拾一號穆拉油差亞末加里控告其同籍第二拾五號吉雷差名沙棉亞勝竊取紗衫一索據知里
供稱本月初六日在館內失去紗衫二件遍向各差查問均云不見會經將情報知第五號三畫差迨至初拾日下午始知係沙棉亞勝所竊因
呼第二百七拾三號一畫差到該差床上搜出原贓云云府尊以紗衫已破價值無幾判罰被告銀五元無銀改禁拾天

無禮刑懲 ○入國間禁入境間俗此定禮也况闖入公堂而可質然不知例禁乎昨有粵人陳亞進者在甘公峇故園探友人控案
前不說查竟將髮辮盤梳戴一西帽現入座適為侯太守所見命差拘到案前詰其何以並不脫帽垂辮云云陳稱初來未知實屬快犯云云

廣東姑原其情從輕判罰銀二兩無庸改禁五天以示爾懲
補光緒廿三年八月奉 硃批該衙門議奏欽此欽遵由軍機處抄交到部查原奏內稱務價愈漲則中國征收所入儘費窮出無不加倍吃虧
積弊彌大虧非律宇內之權擬整齊畫一之定準開法以與各邦均往來不可各國之幣行可通行惟金銀尤便各國金銀輕重刑別而以英金
磅為準故仿價便英金為定準華金兩平約計英金每磅重二錢二分英銀一先令重一錢五分一先令重一錢五分一先令重一錢五分一先令重一錢五分
士今一磅合規銀八兩有奇二先令四本士合規銀一兩是英銀三錢五分合中國銀一兩矣擬請變通先令分兩成色式樣鑄造銀錢務
令京師直省一律通用粵聘英師鑄造英銀在英地地方鑄造銀錢探金鑄幣匠開挖來再仿英磅式樣鑄造金銀鑄銀鑄金由
洋以杜漏溢湖漢河一境每歲鑄金不下數萬兩皆運上海銷售宜照時價收回銀錢既鑄金銀成由是仿英式鑄造鈔票明暢流通之所
挽國利權三倍等語臣等伏查鑄造先令金磅之甚易而行之甚難中國銀兩未與產金無多不敷鑄錢之平若在各省市面及通商口岸零
星購買不惟一時不能湊集轉恐鑄造先令金磅愈受虧亦愈甚其難一故鑄錢向須慎防偷減改鑄金銀更宜十分嚴密然大利所在奸
偽萌生萬一稍有疎虞將視偷減銅斤加至倍不止其難二仿造洋式金銀原為磅價日增設法互用起見如鑄成以假外洋不能一律通
行是虛糜成本徒涉紛更求益而反以得損其難三有於探礦鑄造之法固已備其極極惟鑄先令分兩成色式樣先鑄鑄銀先令中外能否通
探金銀廠實黃金出洋並聘英國匠師用英國機器是於探礦鑄造之法固已備其極極惟鑄先令分兩成色式樣先鑄鑄銀先令中外能否通
用殊難擬斷當嚴戶部查驗鑄造各國事務衙門陳請歐美各國皆自定國法成色式樣輕重大小相稱非預鑄會彼此仍難抵用倘鑄先
與會鑄彼此抵用則通用銀錢亦有限制英先令以現錢收付只限十九枚至二十枚則用金磅是鑄成華先令則被還債只限以十數枚而幸
付鉅款仍宜以極賤之銀購換買之金以償之其金貴銀賤之弊亦難補救且彼國於鑄金錢流通外凡鑄銀錢若干枚流通則若若干
金銀當錢錢之數另存以待取放用之不疑中國鑄華先令亦應有相當之金非是彼不信用帶因查先令推用既有限制則仿照極多
本無甚裨益若專令內地通便則一錢五分之先令即准四錢四分之紋銀而並無價值相當之金錢有儲以備用則令行之和商民已滋疑慮
久之而作抵之數亦必漸減正如當十大錢至今祇抵二錢之用是其明証所擬擬鑄先令一節自應毋庸置議至擬鑄金錢誠不必英國金銀
如式仿照未便不可按中國錢法相時鑄造金銀銅三品並行原屬古今通義現在東西洋各國多用金幣彼自欲其貨以購我之金貨日
其金以抑我之銀又兼金銀出口為數甚鉅如不自擴利源力杜後患勢將受制於人常年坐困此時急應援救自宜設法開辦鑄多金幣將
來鑄金錢地步擬請如議謹奏 諭下各直省將軍督撫關金銀遇有礦產暢旺由官收買收買後自行設法開辦鑄多金幣將
銷漢河金廠委員查察該廠每年約出金若干按市價值銀若干先行報部預籌的款全數撥充設廠收買不准商人私販私銷致有外溢仍
由總理各國事務衙門轉飭稅務司及沿海通商各關道妥議章程嚴禁黃金出洋一俟各省收買積有成數即鑄製造金錢以維國法
而保利權所有議奏緣由理合恭摺會陳伏乞 皇上聖鑒再此摺係戶部主稿會同總理各國事務衙門辦理合併聲明 奏光緒二十三年
年九月二十日具奏本日奉 旨依議欽此

承頂聲明 ○啟者小號梧槽律大怡公廟邊門牌第八十九零十一號及一百零二號合盛烟館酒店原係陳天福開創茲因陳天福
志欲別圖願將烟館酒店全盤生理以及店底傢私項與孫島山承受止從承遠經營亦更易號曰東振發所有陳天福應得承領項限期
于本年十二月廿日交易倘 貴號有與合盛號賬未清等項限于二十日以前列單到敝號會理則自誤先此聲明以免後論
大清光緒廿三年拾二月十四日 承頂人東振發孫島山謹啟

退股聲明 ○啟者本號玻璃後街門牌一十八號宜隆號係伴出水生理於本年三月間開創禮智和記即張仁義占着股份茲緣本
號業屬公親吳瑞珍開張遂資一千八百九十七年亦運未二十三號即華歷歲月三十日核算明白禮智和記即張仁義願將原本銀抽
出清楚其股份則歸宜隆號承受所有宜隆號生理前後有與諸寶號往來賬項以及滙對揭借等項俱歸宜隆號經手人是問此後宜隆號生
理盈虧則不干禮智和記張仁義之事特此聲明以免後論
光緒丁酉年十二月十四日 英一千八百九十八年然花臘月大號 禮智和記張仁義謹啟

定於西正月八號即華拾二月十六日禮拜六即能抵嶼上落客貨畢旋即展輪往香港等處 列翁欲有附搭客者請至本行商酌為
盼此佈 大英一千八百九十八年正月五號 大清光緒二十三年拾二月十三日 莫實德洋行謹啟

啟者茲有渣甸火輪船名曰吉生大有一千四百九拾五墩於西十二月三十號即華十二月初七日由檳榔嶼開往香港等處
定於西正月八號即華拾二月十六日禮拜六即能抵嶼上落客貨畢旋即展輪往香港等處 列翁欲有附搭客者請至本行商酌為
盼此佈 大英一千八百九十八年正月五號 大清光緒二十三年拾二月十三日 莫實德洋行謹啟

啟者茲有渣甸火輪船名曰吉生大有一千四百九拾五墩於西十二月三十號即華十二月初七日由檳榔嶼開往香港等處
定於西正月八號即華拾二月十六日禮拜六即能抵嶼上落客貨畢旋即展輪往香港等處 列翁欲有附搭客者請至本行商酌為
盼此佈 大英一千八百九十八年正月五號 大清光緒二十三年拾二月十三日 莫實德洋行謹啟

啟者茲有渣甸火輪船名曰吉生大有一千四百九拾五墩於西十二月三十號即華十二月初七日由檳榔嶼開往香港等處
定於西正月八號即華拾二月十六日禮拜六即能抵嶼上落客貨畢旋即展輪往香港等處 列翁欲有附搭客者請至本行商酌為
盼此佈 大英一千八百九十八年正月五號 大清光緒二十三年拾二月十三日 莫實德洋行謹啟

啟者茲有渣甸火輪船名曰吉生大有一千四百九拾五墩於西十二月三十號即華十二月初七日由檳榔嶼開往香港等處
定於西正月八號即華拾二月十六日禮拜六即能抵嶼上落客貨畢旋即展輪往香港等處 列翁欲有附搭客者請至本行商酌為
盼此佈 大英一千八百九十八年正月五號 大清光緒二十三年拾二月十三日 莫實德洋行謹啟

啟者茲有渣甸火輪船名曰吉生大有一千四百九拾五墩於西十二月三十號即華十二月初七日由檳榔嶼開往香港等處
定於西正月八號即華拾二月十六日禮拜六即能抵嶼上落客貨畢旋即展輪往香港等處 列翁欲有附搭客者請至本行商酌為
盼此佈 大英一千八百九十八年正月五號 大清光緒二十三年拾二月十三日 莫實德洋行謹啟

啟者茲有渣甸火輪船名曰吉生大有一千四百九拾五墩於西十二月三十號即華十二月初七日由檳榔嶼開往香港等處
定於西正月八號即華拾二月十六日禮拜六即能抵嶼上落客貨畢旋即展輪往香港等處 列翁欲有附搭客者請至本行商酌為
盼此佈 大英一千八百九十八年正月五號 大清光緒二十三年拾二月十三日 莫實德洋行謹啟

啟者茲有渣甸火輪船名曰吉生大有一千四百九拾五墩於西十二月三十號即華十二月初七日由檳榔嶼開往香港等處
定於西正月八號即華拾二月十六日禮拜六即能抵嶼上落客貨畢旋即展輪往香港等處 列翁欲有附搭客者請至本行商酌為
盼此佈 大英一千八百九十八年正月五號 大清光緒二十三年拾二月十三日 莫實德洋行謹啟

啟者茲有渣甸火輪船名曰吉生大有一千四百九拾五墩於西十二月三十號即華十二月初七日由檳榔嶼開往香港等處
定於西正月八號即華拾二月十六日禮拜六即能抵嶼上落客貨畢旋即展輪往香港等處 列翁欲有附搭客者請至本行商酌為
盼此佈 大英一千八百九十八年正月五號 大清光緒二十三年拾二月十三日 莫實德洋行謹啟

啟者茲有渣甸火輪船名曰吉生大有一千四百九拾五墩於西十二月三十號即華十二月初七日由檳榔嶼開往香港等處
定於西正月八號即華拾二月十六日禮拜六即能抵嶼上落客貨畢旋即展輪往香港等處 列翁欲有附搭客者請至本行商酌為
盼此佈 大英一千八百九十八年正月五號 大清光緒二十三年拾二月十三日 莫實德洋行謹啟

啟者茲有渣甸火輪船名曰吉生大有一千四百九拾五墩於西十二月三十號即華十二月初七日由檳榔嶼開往香港等處
定於西正月八號即華拾二月十六日禮拜六即能抵嶼上落客貨畢旋即展輪往香港等處 列翁欲有附搭客者請至本行商酌為
盼此佈 大英一千八百九十八年正月五號 大清光緒二十三年拾二月十三日 莫實德洋行謹啟

啟者茲有渣甸火輪船名曰吉生大有一千四百九拾五墩於西十二月三十號即華十二月初七日由檳榔嶼開往香港等處
定於西正月八號即華拾二月十六日禮拜六即能抵嶼上落客貨畢旋即展輪往香港等處 列翁欲有附搭客者請至本行商酌為
盼此佈 大英一千八百九十八年正月五號 大清光緒二十三年拾二月十三日 莫實德洋行謹啟

啟者茲有渣甸火輪船名曰吉生大有一千四百九拾五墩於西十二月三十號即華十二月初七日由檳榔嶼開往香港等處
定於西正月八號即華拾二月十六日禮拜六即能抵嶼上落客貨畢旋即展輪往香港等處 列翁欲有附搭客者請至本行商酌為
盼此佈 大英一千八百九十八年正月五號 大清光緒二十三年拾二月十三日 莫實德洋行謹啟

啟者茲有渣甸火輪船名曰吉生大有一千四百九拾五墩於西十二月三十號即華十二月初七日由檳榔嶼開往香港等處
定於西正月八號即華拾二月十六日禮拜六即能抵嶼上落客貨畢旋即展輪往香港等處 列翁欲有附搭客者請至本行商酌為
盼此佈 大英一千八百九十八年正月五號 大清光緒二十三年拾二月十三日 莫實德洋行謹啟

啟者茲有渣甸火輪船名曰吉生大有一千四百九拾五墩於西十二月三十號即華十二月初七日由檳榔嶼開往香港等處
定於西正月八號即華拾二月十六日禮拜六即能抵嶼上落客貨畢旋即展輪往香港等處 列翁欲有附搭客者請至本行商酌為
盼此佈 大英一千八百九十八年正月五號 大清光緒二十三年拾二月十三日 莫實德洋行謹啟

啟者茲有渣甸火輪船名曰吉生大有一千四百九拾五墩於西十二月三十號即華十二月初七日由檳榔嶼開往香港等處
定於西正月八號即華拾二月十六日禮拜六即能抵嶼上落客貨畢旋即展輪往香港等處 列翁欲有附搭客者請至本行商酌為
盼此佈 大英一千八百九十八年正月五號 大清光緒二十三年拾二月十三日 莫實德洋行謹啟

必無也然則德謀國儘可置為後國為德人計寂然不動讓別人為戎首然後則足其間分其利益豈不更妙乎至於論其佔奪境土之故步
免太強橫知人失德於爾爾入人室問之其人恐懼禮禮苦求赦有便可了事殺戮教士兩名事誠不幸惟細思傳教要旨亦教人不可以惡報
惡今德之如此其醉豈此教士之心且在澳洲及薩美洲不知幾許華人為人傳教中國會無一官過問屢親德無一督追究外國婦孺皆知之
者也余辯論如此未知當否但有別人推論此舉則吾所深喜也

首級無踪 ○西報錄山左來信云前殺德國牧師二人其首級不知被盜擄往何處遍查毫無踪跡又云德人佔據膠州之後專選善
地據守爾百姓詳察德兵與之為難焉

黑旗已出 ○前報粵憲派派迎購劉湘李軍門一節後接香港來信云風潮軍門關係內有兩事相要一各省水陸兵丁須隨意可
以調動提督以下悉聽節制不得掣肘一須得實軍餉一千萬兩着於舊月內答覆并開軍門舊部以軍門應官隱隱不能成殺敵之功此大
雖有無用之費仍無 廷旨又恐事成並辦故皆不願從戎有某幕僚致書力勸軍門不可再出惟軍門忠誠心轉國難不避昨蓋駕輕已抵港
即乘兵輪往省聞與譚制軍約如遇德人來攻不待奉命即與之旗鼓相向云

民之訛言 ○汕頭友人來函云日前有外國兵輪屢到汕頭海面據聞為爭護教民一事也粵督聞耗即電詢憲潮嘉道聯觀察謂聞
某國將有事於汕頭是否屬實并着令將教民案迅速了結云云事緣去年冬有揭陽花會賭匪某甲因官訪拿逃奔南洋混入外國籍實未幾
回汕被捉將官裡去當甲被拘家中衣物被盡搜掠一空其妻呈稟某國領事領事即移文前道謂將某甲釋放不允復稟謂謂制軍亦不
允嗣據駐東欽差照會總領衙門始將甲省釋其失物件責令聯道賠償五千元事始了結當此案未結時常有兵輪到汕以故民心惶惑
疑有攻打汕頭之事也

拐案詳舉 ○粵人沈錦進昨在廣署控稱住在大馬路第一百七拾五號門牌開設縫衣店去月廿四日店內有一孩童姓黎名慶志
年方九歲因事出街一去不聞當經前赴捕房報案至廿五日下午查知係被潮人李生財拐誘昨在順順吉路第四拾九號門牌屋內後同第
一百一拾號巡差前往該處即將亞志搜出并速生財在案云云亞志當堂指認亞志係被李拐誘情形府尊遂判詳舉核辦被告覓人担保三百
元在外候審

放鎗傷人 ○十三早蘭港之內釋放鎗傷人之案出馬先是本坡建芳號承賞之德國輪船連知昨由西貢抵坡是早該船有水手忽
然放鎗將一駕駛三板之閩人吳甜擊傷背後旋經公道將該兇執獲搜其身有大響快鎗一枝業已施放一門餘五門彈藥尚在因詢以何
故行兇據言是早欲告假登岸而司舟不許并備將船傍斷有三板艇行驅逐以免渡渡人登岸伊因中懷憤激致將人擊傷藉以洩其私
忿也現在此案尚未經府尊訊定而傷者則已送至西醫院中調治矣

水手被刺 ○爪亞人名亞仁在吞汪火船為水手該船泊在新金山船澳修理昨日亞仁不知何故與同船水手名巴兼者口角致被
刺傷嗣經巡差將兇手捕獲并將亞仁送往西醫院調治

失竊續案 ○玻璃後第二十六號門牌長豐號店件昨到捕房報稱該號有棧房一間在雪廠隔鄰第三十九號門牌前晚忽有海參
十三包價值七十大拾五元被竊請為查緝云云

誣盜反罰 ○閩人陳鐘昨在府署控稱前晚到牛車水訪友欲同行至青山亭論大馬路昨有瓊人陳亞芳突從背後搶去通巾一條
值銀五元遂呼第四百零一號暗牌差將陳拘逮在案云云陳亞芳訴稱十二晚在牛車水碩莪街某娼寮尋芳不料陳鐘闖入披房與其角口
打架嗣經旁人勸息余即重返行行至大馬路被陳呼到暗牌差指予為盜拘逮于案云云府尊廉得宜情以陳鐘誣控是實判罰陳銀十元以
為亞芳陪差

盜案圖騙 ○小坡止與街第八十九號門牌及第三百零一號門牌兩店保陳人陳某及林某所開均以售賣爪亞烟為生前晚突有
叻產潮人某甲到該兩店認稱伊係暗牌差因奉總差之命言是日下午有某暗差某拘獲偷兒一名籍有爪亞烟一箱現在押在差館未知是
否兩店之物明日可到府署認罪也遂向該兩號店索取手學稅各二角五仙再三珍重而去迨至昨早陳林二人均到府署認罪候至十
二下鐘不見其人消息因而他號暗牌探問始知並無其事係被某甲所騙如某甲者專可圖狡詐之至矣

巡捕房盜 ○一號捕房第五百一拾一號穆拉油差亞末加里控告其同館第二拾五號吉前連名沙棉亞勝竊取紗衫一案據知里
供稱本月初六日在館內失去紗衫二件遍向各差查問均云不見會經將情報知第五號三畫差迨至初拾日下午始知係被沙棉亞勝竊因
呼第二百七拾三號一畫差到該紗床上搜出原贓云云府尊以紗衫已破價值無幾判罰被告銀五元無銀改禁拾天

無禮罰懲 ○入國商禁入境間俗此定禮也况闖入公堂而可質然不知例禁乎昨有粵人陳亞進者在甘公峇拉園探友人控案
前來觀審竟將髮辮盤挽戴一西帽昂然入座迨為候太守所見命差檢到案前詰其何以並不脫帽垂辮云云陳稱初來未知實屬悞犯云云

廣東姑原其情從輕判罰限銀二萬無等改辦五天以示爾懲

○為選 自國英事起後粵商參議局宜治奏磅價日增開變通成式鑄金銀錢以彌鉅虧一

借光緒廿三年八月奉 硃批該衙門議奏欽此欽遵由軍機處抄交到部查原奏內稱磅價愈漲則中國征收餉入儘費窮出無不加倍吃虧
積弊彌大虧非率字內之權宜整齊畫一之定準開法以與各邦均往來不可各國之幣皆可通行惟金錢尤便各國金錢輕重別而以英金
磅為準故磅價英金為定按華金兩平約計英金每磅重二錢二分英銀錢一先令重一錢五分一金磅合二十九先令一先令合十二銅質本
士今一磅合規銀八兩有奇二先令四本士合規銀一兩是英德三錢五分合中國銀一兩矣擬請變通先按先令分兩成色式樣鑄造銀錢務
令京師直省一律通用粵聘英國近師運英銀兩在英地地方購造銀錢鑄匠開挖將來再仿英磅式樣鑄造金銀錢其質金出
洋以杜漏溢開河一或每磅銀金不下數萬兩皆運上海銷售宜照時價收回銀錢既歸金錢成由是仿英式製造鈔票轉流通之新
法開利權三倍等語臣等伏查製造先令金磅之甚易而行之甚難中國銀兩未與產金無多不敷鑄錢之平若在各省市面及通商口岸零
星購買不惟一時不能湊集將視而減銅斤加至倍不止其難二仿造洋式金銀錢原為磅價日增設法互用起見如鑄成以後外洋不能一律通
行是虛糜成本徒涉鈔更求益而反以得損其難三有止此三難所以作事必貴謀始而立法不厭求詳也今參酌官治擬鑄先令金磅奏請速
採金鑄銀鑄質金出洋並聘英國匠師用英國機器是於採購鑄造之法固已得其梗概惟先令分兩成式樣先鑄銀錢先令金磅奏請速
用殊難懸斷當經戶部查辦總理各國事務衙門陳列歐美各國皆有自定國法成色式樣輕重大小相稱非預詳公會彼此仍難低用細德先
與會議彼此低用則通商鑄錢亦有限制英先令以現銀收付以限十九枚至二十枚則用金磅是鑄成華先令購械還價只限以十數枚兩肆
付鉅款仍宜以極賤之銀購極貴之金以償之黃金價賤之弊亦難補救且彼國於鑄金錢流通外凡鑄銀錢若干枚通用民購即購若干蓋
金價實與銀錢之數另存以待取故用之不疑中國鑄華先令亦應備有相當之金非是彼不信用等因查先令推用既有限制即仿照極多
者無甚裨益若專令內地通便則一錢五分之先令即准四錢四分之紋銀兩並無價值相當之金錢存儲以備用則令行之而商民已滋疑慮
久之而作抵之數亦必漸減正如當十大錢至今祇抵二錢之用是其明証所有擬鑄先令一節自應毋庸置議至擬鑄金錢誠不必英國金鑄
如式仿照未便不可按中國錢法相開鑄善金銀銅三品釐行原屬古今通法現在東西洋各國多有用金幣彼日按其貨以購我之金為日另
其金以抑我之銀又兼金鑄出口為數甚鉅如不自擴利源力杜外溢勢將受制於人常年坐困此多慮焉擬擬收自官設法開採鑄金為日另
京鑄金錢地步擬請如議謹奏 諭下各省將軍督撫廣開金礦遇有礦產賜旺即由官辦市價收買並行知北洋大臣黑龍江將軍速
備莫河金礦委員查明該廠每年約出金若干按市價備銀若干先行籌辦預籌的款全數撥充收買收買不准商人私販私銷致有外溢仍
由總理各國事務衙門轉飭稅務司及沿海沿海通商各關道妥議章程嚴禁黃金出洋一俟各省收買積有成數即鑄製造金錢以維國法
而保利權所有議奏緣由理合恭摺會陳伏乞 皇上聖鑒再此摺係戶部主稿會同總理各國事務衙門辦理合併聲明 奏光緒二十三
年九月二十日具奏奉 旨依議欽此

承頂聲明 ○啟者小號梧槽律大柏公廟灣門牌第八十九零十一號及一百零二號合盛烟酒店原係陳天福開創後因陳天福

志欲別圖願將烟酒店全盤生理以及店底傢私頂與孫島山承受自後承遠經營亦更易號曰東振發倘有陳天福應得賠承銀項限期

于本年十二月廿日交易倘 諸賢號有與合盛號轉帳未清等項限於二十日以前列單到敝理會逾期自誤先此聲明以免後論
大清光緒廿三年拾二月十四日 承頂人東振發孫島山謹啟

退股聲明 ○啟者本坡玻璃後街門牌一十八號宜隆號係伴出水生理於本年三月間開創禮智和記即張仁義占股份茲緣志

願乘開公親吳壽珍調處遂於一千八百九十七年元月二十三日核算明白禮智和記即張仁義願將原本銀抽

出清楚其股份則歸宜隆號承受所有宜隆號生理前後有與宜隆號往來賬項以及滙對揭借等項俱歸宜隆號經手人是問此後宜隆號生

運盈虧則不干禮智和記張仁義之事特此聲明以免後論
光緒丁酉年十二月十四日 英一千八百九十八年然花風月大號 禮智和記張仁義謹啟

定於西正月八號即華拾二月十六日禮拜六即能抵嶼上落客貨畢旋即旋往香港等處 列翁欲有附貨搭客者請至本行商商為

盼此佈 大英一千八百九十八年正月五號 大清光緒二十三年拾二月十三日 莫實德洋行謹啟

禮智和記張仁義謹啟

戊戌年月份牌出售 ○啟者本館新印戊戌年華英月份牌現告竣至本年刷印所以粵遲之書實緣明幸晦莠節氣頗有參差本館鑒於前年地諸家之誤故未敢冒昧從事愛特校照 欽定時憲由詳加檢勘所有遺餘氣節悉無訛舛庶得與神圖 諸君子車馬之殷至於圖畫之式亦已概改舊觀以期一新眼目 諸君賜顧請移 玉至本館面議價甚相宜倘欲躉買更當格外從廉特此奉 聞謹佈
光緒三十三年十二月初一日 本館謹啟

授受聲明 ○啟者新嘉坡拾八號後慶街頭門牌第廿三號怡盛泰號綉織什貨生理原係申江李光發號來請開創交託李榕琴掌理茲因李榕琴染病回唐醫治不料至本年八月間身故是以光發號掛砂字雪岩來請清查今因該號無人料理經於此拾月初一日將怡盛泰號生理並前外開被人所欠欸項以及家器全盤頂與振和豐號坐受該號經已面會清楚按期理還該號任從添加和記二字永遠開張此後生理盈虧不干李光發之舉倘前怡盛泰有與人轉轉轉轉兩經手是問與承頂人振和豐無涉先此聲明免滋後論
光緒三十三年拾二月初六日 英一千八百九十七年十二月二十九號 李雪岩振和豐全啟

啟者新嘉坡十八間前門第六十三號拜十八間後門牌第十五號怡盛豐號內振和隆綉緞海嶼生理在丙戌年開吳奕俊李光琴即光發和合創申江來往海嶼綉緞郊生理歷來相安無異近聞李光琴即光發和志願別業願將所得股份抽出輕於乙未年十二月三十日截止請到 公親陳永錫老爺駕臨秉正所有存貯之貨并店內貨物銀項數目家器一切秉公估清全盤歸吳奕俊承受任從永遠經營兩李光琴即光發和應存退股本利銀項即當 公親面前交託將李光琴即光發和之股份名字註清此後振和隆生理任從吳奕俊自己發號經營如有盈虧均與退股人李光琴即光發和無涉倘李光琴即光發和有與 各寶號來往數目以及規借借酒料等項無論多寡先後當惟經手是問與怡盛豐吳奕俊無干先此聲明免滋後論
光緒三十三年十二月初六日 怡盛豐後記謹啟

退股聲明 ○啟者本坡麻木街門牌第三十五號乾泰號貨店生理及小坡大馬路門牌第四百三十六號廣德生號廣園生號自光緒丙申年七月初一日起將股份占有的股份茲因廣園生號遂於西歷一千八百九十七年正月十七號即華歷本年十月廿三日停止業經修股將股份項與乾泰號承受即於十一月廿九日交易清楚所有乾泰號及廣德生號前欠到各寶號揭項付項賬項等項俱歸乾泰號支結不干架敏修之事日後乾泰號及廣德生號生理盈虧亦與架敏修無涉特此聲明
光緒三十三年十二月初一日 架敏修謹啟

聲明退股 ○啟者架敏修在新嘉坡麻木街第三十五號門牌乾泰號蘇羅雜貨店并小坡大馬路門牌四百三十六號門牌廣德生號國內所得之生理股份自願退出頂與股內諸人承受經于光緒三十三年十一月廿九日會集股內人等將此兩號生理賬目通盤核明而架敏修所得之退股銀項即日當眾交領清楚日後乾泰號及廣德生兩號生理盈虧以及一切來往賬項事宜概與退股人架敏修無涉先此聲明免滋後論
光緒三十三年十二月初一日 新嘉坡乾泰號廣德生號股份人等全啟

庭事求是 ○啟者余昨因出有乾泰號聲明退股一則謂余應得之退股銀項會集股內人等將此兩號生理賬目通盤核明當眾交易等語惟余所收之退股銀乃係彼此商議允肯遂於前月廿九日在伊利士狀師處簽名交易並無將乾泰號廣德生兩號賬目核算用特聲明
光緒三十三年十二月初四日 架敏修謹啟

本富閣代售 真亦金線發客 ○啟者本號向在大中街廣東省城內太平新街揀選正色上好真赤金線運來石叻地發售屢蒙諸君賞識近地馳名近有無恥之徒將偽貨假冒本號招牌食圖射利嗣後聚合隆源盛兩號金線端在石叻朱富閣號發售並無分托別店其貨招牌內景裝璜俱皆照舊惟盒口外加多石叻朱富閣號選庄封條或有不法之徒將本號加正字於招牌上或加老字真字與其記之類皆是混充 士商賜顧請至石叻朱富閣號認明招牌等件庶不致誤此佈
光緒三十三年二月十三日 大英一千八百九十七年三月二十五號 聚合隆源盛主人謹啟

啟者本館奉命定於一千八百九十八年然花里月六號禮拜四下午二半鐘鐘在本館內拍賣
地段一區建屋三間坐落域多利街第三百四十二號三百四十三號三百四十四號門牌其地共有八千一百二十四丁方英尺 又地段一區建屋十二間坐落石叻門牌四百二十九號起至三百零一號止又由三百零二號起至三百零八號止其地共有三萬零七百二十丁方英尺 又地段四區坐落打石街附近苑生巴風之處每地約大有二萬丁方英尺 以上各地所有的一切詳細情形可向地稅司或本館詢問便得 諸君有合意者祈屆期 玉臨投買特此佈聞 大英一千八百九十七年拾二月廿三號 大清光緒三十三年十一月三十日 吧越拍賣館謹啟

啟者本館奉命定於一千八百九十八年然花里月六號禮拜四下午二半鐘鐘在本館內拍賣
地段一區建屋三間坐落域多利街第三百四十二號三百四十三號三百四十四號門牌其地共有八千一百二十四丁方英尺 又地段一區建屋十二間坐落石叻門牌四百二十九號起至三百零一號止又由三百零二號起至三百零八號止其地共有三萬零七百二十丁方英尺 又地段四區坐落打石街附近苑生巴風之處每地約大有二萬丁方英尺 以上各地所有的一切詳細情形可向地稅司或本館詢問便得 諸君有合意者祈屆期 玉臨投買特此佈聞 大英一千八百九十七年拾二月廿三號 大清光緒三十三年十一月三十日 吧越拍賣館謹啟

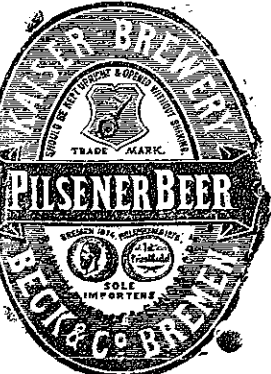
啟者本館奉命定於一千八百九十八年然花里月六號禮拜四下午二半鐘鐘在本館內拍賣
地段一區建屋三間坐落域多利街第三百四十二號三百四十三號三百四十四號門牌其地共有八千一百二十四丁方英尺 又地段一區建屋十二間坐落石叻門牌四百二十九號起至三百零一號止又由三百零二號起至三百零八號止其地共有三萬零七百二十丁方英尺 又地段四區坐落打石街附近苑生巴風之處每地約大有二萬丁方英尺 以上各地所有的一切詳細情形可向地稅司或本館詢問便得 諸君有合意者祈屆期 玉臨投買特此佈聞 大英一千八百九十七年拾二月廿三號 大清光緒三十三年十一月三十日 吧越拍賣館謹啟

蜜酒發賣



啟者本行由歐洲辦到上等蜜酒來叻發售其酒甚佳茲將標頭印出 諸君光顧所為細認免致有誤蓋聞有無恥之徒假冒本行飲過 標酒希圖魚目混珠最堪痛恨今本行再行核定於酒樽木枳內加鐵 烙鎖行形以示分別倘 諸君有知何人假冒到請本行報明即謝 紅銀二百大元經官訊定即能發斷不食言再此酒不能販往 加勝吧 三寶壟 椰里末 望加錫 檳榔嶼 日裡等處其 他各埠均能運往並此佈 聞
大英一千八百九十三年五月廿六號
大清光緒十九年四月十一日

明燭也洋行謹啟

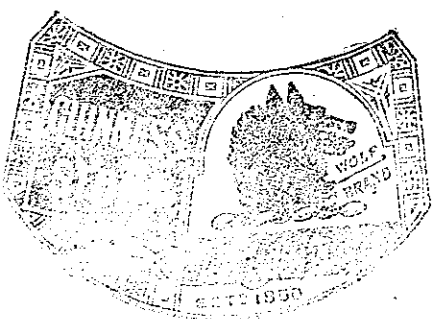


法國上等蜜酒出賣



啟者本行由法國親辦到上等蜜酒來叻發售其酒 清香濃郁醇厚異常飲之誠可令 人長血氣壯筋骨悅顏色妙莫無 窮今市 諸君光顧所為細認免致有誤蓋聞有無恥之徒假冒本行飲過 標酒希圖魚目混珠最堪痛恨今本行再行核定於酒樽木枳內加鐵 烙鎖行形以示分別倘 諸君有知何人假冒到請本行報明即謝 紅銀二百大元經官訊定即能發斷不食言再此酒不能販往 加勝吧 三寶壟 椰里末 望加錫 檳榔嶼 日裡等處其 他各埠均能運往並此佈 聞
大英一千八百九十三年五月廿六號
大清光緒十九年四月十一日

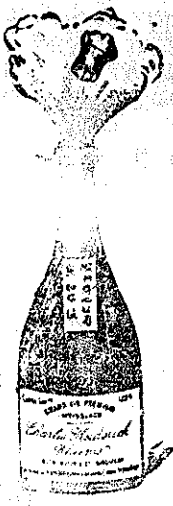
烏密酒發賣



啟者本行由英國督辦到上等蜜酒來叻發售其酒 清香濃郁醇厚異常飲之誠可令 人長血氣壯筋骨悅顏色妙莫無 窮今市 諸君光顧所為細認免致有誤蓋聞有無恥之徒假冒本行飲過 標酒希圖魚目混珠最堪痛恨今本行再行核定於酒樽木枳內加鐵 烙鎖行形以示分別倘 諸君有知何人假冒到請本行報明即謝 紅銀二百大元經官訊定即能發斷不食言再此酒不能販往 加勝吧 三寶壟 椰里末 望加錫 檳榔嶼 日裡等處其 他各埠均能運往並此佈 聞
大英一千八百九十三年五月廿六號
大清光緒十九年四月十一日

明燭也洋行謹啟

三品出品



啟者本行督辦歐洲馳名三品洋酒來叻發售 其酒清香濃郁醇厚異常飲之誠可令 人長血氣壯筋骨悅顏色妙莫無 窮今市 諸君光顧所為細認免致有誤蓋聞有無恥之徒假冒本行飲過 標酒希圖魚目混珠最堪痛恨今本行再行核定於酒樽木枳內加鐵 烙鎖行形以示分別倘 諸君有知何人假冒到請本行報明即謝 紅銀二百大元經官訊定即能發斷不食言再此酒不能販往 加勝吧 三寶壟 椰里末 望加錫 檳榔嶼 日裡等處其 他各埠均能運往並此佈 聞
大英一千八百九十三年五月廿六號
大清光緒十九年四月十一日

名廠



啟者本行督辦歐洲馳名三品洋酒來叻發售 其酒清香濃郁醇厚異常飲之誠可令 人長血氣壯筋骨悅顏色妙莫無 窮今市 諸君光顧所為細認免致有誤蓋聞有無恥之徒假冒本行飲過 標酒希圖魚目混珠最堪痛恨今本行再行核定於酒樽木枳內加鐵 烙鎖行形以示分別倘 諸君有知何人假冒到請本行報明即謝 紅銀二百大元經官訊定即能發斷不食言再此酒不能販往 加勝吧 三寶壟 椰里末 望加錫 檳榔嶼 日裡等處其 他各埠均能運往並此佈 聞
大英一千八百九十三年五月廿六號
大清光緒十九年四月十一日



啟者本行督辦歐洲馳名三品洋酒來叻發售 其酒清香濃郁醇厚異常飲之誠可令 人長血氣壯筋骨悅顏色妙莫無 窮今市 諸君光顧所為細認免致有誤蓋聞有無恥之徒假冒本行飲過 標酒希圖魚目混珠最堪痛恨今本行再行核定於酒樽木枳內加鐵 烙鎖行形以示分別倘 諸君有知何人假冒到請本行報明即謝 紅銀二百大元經官訊定即能發斷不食言再此酒不能販往 加勝吧 三寶壟 椰里末 望加錫 檳榔嶼 日裡等處其 他各埠均能運往並此佈 聞
大英一千八百九十三年五月廿六號
大清光緒十九年四月十一日