

大清光緒廿二年

本館新聞除禮拜外日出一張
本館外埠均可函致本館取
閱如外埠閱報須加郵費不
也除日報外常刊送外復不
借工本從英國採辦釘書機
各工器以待與各官紳
刊印書籍單件並有英國各
種活字及各式花邊等延有
西人排印工藝甚精所有中
西文字均能刊印並有石版
印字大小均照均用精工刊

第四千四百九十七號

申報

(號七第牌門口風巴魯在設開館本)

印工緻絕倫遠近有文士書
寫各種文字現由上海購到
各種書籍出售其書目另行
刊佈所有各項價甚相宜再
本館所登來札原擇其有關
世道人心者附登否亦須無
礙於人而後始錄其有謬
成文以及支離費解者概不
登錄嗣後列翁來札尙祈
自諒更須寫真爵里而後敢
將原稿收回也 本館謹白

丙申九月廿八日

英大一千八百九十六年十一月三號 二拜號 仙一字每日告白售銀五張每售銀元一月每報

招請探報人
○啟者本館欲招請探報人一名其人須通各式土語并熟悉本坡情形更須略諳華文者方能合用 諸君欲承斯之請至本館面商可也
本館謹啟

本館遷移告白
○啟者本館現已遷至原居對面即麻六甲街第七號門牌前萬興行內 諸君賜顧祈即 移玉惠臨可也特此佈告
本館謹啟

宜廣開煤礦說

語曰大哉乾元萬物資始至哉坤元萬物資生天地者萬物之父母也故有天地氣氤氳結通
需照姬吐納日月之精華長養雨露之滋息者此植物動物所以與最鍾靈秀之人同俯仰於覆載之中而
生生不已然其有不可見者中庸曾言之在山則草木生之禽獸居之寶藏與焉在水則鼉鼉蛟龍魚鼈生
焉貨財殖焉是可見地中之爲物正多也夫曰寶藏曰貨財則豈止區區之石蘊玉而山輝水煥味而川瀾
已哉觀於今日之無地不礦而知其所包括者大矣蓋嘗論之礦有金礦銀礦銅礦鐵礦以及煤礦鐵礦之
不同然中國古聖賢帝諦王往端冕垂裳與天下共趨於熙皞言仁義而不言利即如周禮升人一職所謂
天地有自然之利可取之以供民用然卒未聞有一人焉以之富國以之裕家而垂開礦成法於後世者也
說者謂中國之礦中國人非不知之祇以風氣未開大抵惑於風水之說此開則此禁彼開則彼禁屈計二
十一省中幾乎無山不禁而東南尤甚間有無業游民窮居山谷偷採礦苗即確知其爲金爲銀爲銅爲錫
而苦於不知搗煉之方仍歸於無可奈何而不得恃爲療貧之藥貧之藥石就使 國家能出少府之錢大興礦務
如前明開礦時使者星輅所詣各州縣無不負弩前驅絕壑絕崖披荆棘以驗產礦與否似乎開礦一事當
可與閭閻相更始地不愛寶人盡取盈豈非積久不治之痼疾一旦忽快睹其霍然乎哉乃未幾奄豎橫行
即藉此爲植黨營私之地先是竭民力以工作民輒逃亡於是借緝捕爲名提騎所至雞犬爲之不甯繼則
無礦之處亦勒令州縣苛派戶口如正供然殷實之家量其產業以爲出礦之多寡敲朴追呼無一省不曠
擾殆遍民方求死之不服奚暇有尊君親上之心以報稱於刑求之下一時壯者去而爲盜爲賊老弱轉溝
壑鄉村可數十里無人烟司農向未知礦稅之爲贏爲絀而明社已屋矣我 朝鑒於前代救民水火睹明
弊政首先禁革開礦如漢高祖入廟故事永遠垂爲令甲此中國之談礦務者所以不啻因噎廢食也抑又
聞之中國之礦專以金銀爲重銅鉛錫次之鐵又次之煤不介意蓋金銀介乎國寶流通之間家宰制國用
以二者視及書所載厥貢三品惟金貴獨倍徙比於漢武帝之白鹿皮幣即目前而論金價實平時鑄爲農
器普天之下所賴者廣故鐵礦在湖廣等省尙可開采而煤則僅供土灶以代薪其價賤往往煤如山積
無人過問推原其故其時風輪火瑄未入中國煤祇供炊爨之用近日汽機盛行人人知汽機之利全恃乎
煤因而煤遂有專門之學嘗聞其人云煤質之高下與夫烟之濃薄火之緩急皆大有關係且產煤有石山
有土山有土石夾雜之山而又有東洋煤歐洲煤開平北地之煤長江以內之煤何處爲何用相宜何價與
何地相等皆須一分辨於胸臆之中總之中國之煤所產極廣在地球上可稱獨步故佛經有中國名山
到處皆金銀宮闕之說特以前無節煤之路故煤可畧而勿論今既輪船出入無分界限則中國宜以煤礦
爲諸務之先不可置爲緩圖讓他人以制權獨擅也且中國從前如雲南之銅廠往往往侵蝕殆本不但專
無餘利而且銅斤專運至京非常之貴人皆以爲後言不知此乃工費而貨少使然今煤既與銅苗錫汞大
相懸殊則一難一易其間不能以寸他如或礙內地之煤不敵洋煤惟恐輪船汽機未必合用而或相阻撓
則又不然以現在計之開平煤爲第一昨有人云洞庭以南已備精於煤事之礦師驗過不減開平將來倘
能大開巨井如湖北大冶縣馬鞍山之井既廣且深則用煤者又何必舍近而求遠乎 此稿未完

諭旨恭錄
○九月十三日奉 上諭陳寶箴奏查明知府信用劣紳舉動乖謬請旨懲處一摺已
革湖南常德府知府明杰在任多年隳比匪人聲名惡劣著即行革職永不叙用同知職銜吳受亭即吳金
玉交結官長多招物議著革去職銜交地方官嚴加管束餘著照所議辦理該部知道欽此

德國電音 ○本坡實得力太晤士西報接廿五日英京來電云德國副將銜來末及武弁多人現承中朝所聘教習陸軍此隊兵官不日即將附航東渡矣

時症日記 ○本坡時症自二十四日至二十五日查出者共有二起均在小坡查山出係於死後方知者云

生涯無恙 ○前報泗水商號倒閉及被累清單一扣內有一條稱源盛號曾啟明倒銀六萬九千盾云云茲接前途來信始悉其詳蓋曾君生理實非倒閉君固地富商家資計有百餘萬盾曾授雷珍駟之職至於所傳六萬九千盾之項不過被倒盤之某商所借然幸有殷實之人保認故其欠戶雖經倒閉而所欠之項并無虧損今已由君如數收回然則君之生理固安然無恙也爰再錄之以存其實

事屬可疑 ○前日本報屢稱近來有一種風賊專以擄取馬車蓋之呢片為業日前又有某西人馬車復被割去一塊惟該匪之竊此物所值無幾不知竊去有何作用惟該車再行修整則須百數十元不等此等所為最堪惱恨聞有可疑係修造馬車店舖或者其中有弊也未知確否姑俟續聞再錄

西亂再述 ○小呂宋亂耗迭紀前報茲聞檳城西報所紀畧異因再譯之據云小呂宋亂黨原議定西九月十五號將該轄總督督行刺斃俟行喪之日再將其送葬各官員盡行陷害作一網打盡之計詎事機不密為同謀之妻所知其妻崇奉天主教遂以此情奔告教士教士聞言即報明國家該國家立即召集兵士嚴為捕緝各亂黨見所謀敗露事勢復迫遂嘯聚黨棍竿起事此肇亂之始也惟時西班牙之該轄統帥者以亂黨勢甚猖獗殊畏懼退縮不敢與師意欲候西廷添派兵十八千名前來會同前往剿撫故該總帥並未與亂黨接仗又恐士兵煽助黨亂於某日練習士兵時該總帥面諭各兵士曰爾等願從我攻擊亂黨否各兵齊聲答曰若要出師敢不聽遵軍令如要我等往剿同類雖有軍令不敢與聞該總帥見各兵盡屬烏合之眾深感變生不測因之按兵不動並未嘗與亂黨決戰某日亂黨有陽亂一西國武員帶領領士兵六名前往彈壓移時所帶之兵已被亂黨擊斃五名更有一名亦被圍困見勢不好無從走脫遂將該武員刺殺自願投誠云

多寶船 ○西人股會賽珍往往不惜巨資務求精裝茲聞法國博覽會開勸君擬造大輪一艘凡九十八艙每艙派博士一人或司磁器或管金珠或刺繡鑲雕或習製造書畫船中百物咸備五花八門俟造成之時將該船遊弋各國以博奇觀夫米家書畫船為詞林中韻事今乃獨標創格花樣翻新自是得未曾有當一千八百八十二年曾有英人議及乃法人竟繼起成之固生民以來絕無僅有也

巨寇強橫 ○花縣巨盜張環擁眾橫行大憲札委朱鎮軍鄭游戎督帶安勇馳往剿辦迭紀前報月之初八日邑尊祝大令督飭兵役親詣該鄉將匪族祖祠封鎖官向未到而張姓早有所聞即匿祠門於塘中設筵祠內邀請紳耆應叙以便與官辨論各紳耆雖應召而來然皆心存畏懼未幾即潛行散去只有三人迎迓憲駕大令詢問祠門何在眾推不知大令震怒喝令動刑紳耆始懼願帶引吏役泗水起回大令飭令將祠內神主盡加線緘釘封祠門並將匪屋毀拆淨盡搬移瓦木堆積祠外然後回署嗣為張環所聞立于翌日糾黨百餘回鄉揭封啟門焚香祭祖十三日環偕其黨由柳嶺下山沽飲適遇哨弁鄭某及營勇一名巡邏而至環即將其牽繫回巢肢解乘諸通衢事聞朱鄭二統帶赫然震怒立募鄉導帶勇進逼嶺匪等自知勢孤援絕難以久持星夜分途四散張環則偕其偽先鋒等乘坐四人竹兜向清遠英德竄遁其手下悍匪李仔等則逃往金山石門附近以為遁逃洩瀆聞仍各統亡命萬餘雖則烏合之眾然苟不及早剪除恐滋蔓難圖終貽地方大患也

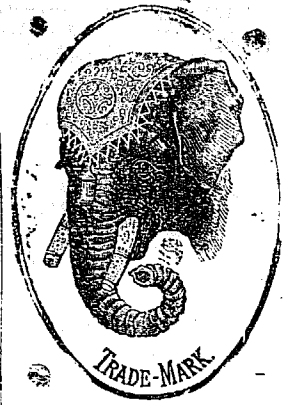
銀錢仍鑄 ○兩江督憲劉峴帥前以制錢缺少曾飭劉達泉觀察在金陵與造廠屋鑄銅鑄銀等物鼓鑄銀元制錢既而機器物料業已購廠改作忽因無貨鼓鑄銀元遂擬將機器銅鉛轉售粵東元制錢局立飭將廠屋工程停止功虧一簣聞者惜之頃接白門訪事友人來信欣悉劉觀察復奉峴帥札飭銀元制錢現在仍須鼓鑄並應另擇地址趕即興工起造房屋百餘間以為鑄錢之所即令江藩司先撥庫欸數千金以為建造廠屋之費餘俟陸續籌撥交該道支領應用等因蓋鑄錢機器各物粵局既不肯出價借用洋商又不肯退物還銀是以峴帥毅然決然飭令仍事鼓鑄觀察奉委後已向藩軍領銀五千兩在定淮門鑄錢十數款即日開工大興土木說者謂鼓鑄一役今既廢而復興當不至再成畫餅然近來官場辦事與廢無常即如此舉旋興旋廢旋興旋廢而復興即可由與而復廢請靜觀其後可耳

高麗近事 ○日本長崎鎮西日報云朝鮮領南浦一帶已允日本通商擇定西歷十一月初一日開埠近日韓廷先經派員赴彼勘察情形該韓廷又云近聞俄高兩國立有條約一為木浦通商事宜二為各處安設電線三為由韓城至仁川鐵道工程以上三款將來如有他國承攬必先向俄國使臣商妥方准訂立約章并聞中國達韓之電線刻下已接續矣

革員起解 ○姑蘇來信云前者候選道曹履察秉樞投撫轅控署元和縣葉潤齋次令挾妓飲酒欠銀圖賴等情旋經楊御史據實奏參傳聞已奉 旨簡放欽差查辦既而趙展如中丞亦繕摺入奏欽奉 廷寄著將葉令先行革職歸案訊辦一面 飭安徽臬司秉公訊理兩江總督劉峴莊制軍遂移文中丞飭將原被卷宗解赴江甯候趙廉訪兩巽節抵省垣親提訊鞫中丞因於本月初二日札飭蘇州府將葉令起解初四日午後二下鐘時桐太守逸派曾在發審局提訊原告之候補縣吳大令其芳張大令明允將曹葉前全案卷宗押出雷門至官馬頭登舟解赴江甯沿途用兵士四名砲船一艘護送有見者謂葉頭戴無頂大帽身穿綠布褂不似前此之昂然顯赫矣

新印臺灣地圖發售 ○啟者茲有新印之臺灣地圖精細異常經度數井然不紊所請購者請於本月內前來本館購取
心人所宜亟為致辨者請引賜顧請移玉至本館面商可也

象頭標蜜酒 出售



大英一千八百九十三年九月廿一號

啟者本公司由歐洲督辦象頭標蜜酒來叻發售者皆得力 醫仕商所用此酒氣味香醇且能除煩解渴於實德力士體最 醫者合特將其標式列報中俾爾等一覽而知 標式為取倘向 光顧為請至舊巴剎街萬興號右鄰本公司長細認象頭標為 記庶不致誤價極平倍特此佈 爾向 希惠顧

新嘉坡買公司謹啟

豐源號輪船開行日期 ○本號輪船往來各埠船期開列如左
在各埠往實叻日期 在實叻往麻六甲每逢禮拜一五日下午四時開行
由麻六甲往芙蓉每逢禮拜二六日中午十一點鐘開行 由芙蓉往吉隆坡每逢禮拜二六日下午六點鐘開行 由麻六甲回實叻日期 由吉隆坡回芙蓉每逢禮拜二六日下午四點鐘開行 由芙蓉回麻六甲每逢禮拜二五日上午十點鐘開行 由麻六甲回實叻每逢禮拜二五日下午四點鐘開行 各另輪船在叻往麻六甲吉隆坡實叻等處禮拜五日鐘三點開行特此佈聞 豐源號謹啟

啟者本公司所製之紅首冠仔牌萬國池酒馳名已久乃在歐洲名家所製自一千八百一十九年相傳至今已閱十一年之

紅首冠仔標萬國池酒出售



Bisquit Dubouche & Co
COGNAC

久而其酒收存有數十年方肯出而沽賣故其執氣概已全消所以 諸君沾飲者均深獎譽在歐洲一帶各國之人無不喜飲此酒因其氣味清香遠勝於他酒故也是以本行特辦此酒來叻發售自此酒到叻而後凡沾飲者無不感稱其美且此酒與本坡天氣甚屬合宜醫翁賜顧祈細心辨認紅頭庄及以上所列各票頭并有來士古乙拿模只公司等西字為憑庶免為魚珠之混是所切盼

正金鐘標萬國池酒出售



啟者本公司所督辦正金鐘標萬國池酒久已馳名叻地華君子均喜用之現已議定與本坡酒公司包銷以應沽凡 諸君有欲嘗者請至酒公司沽買便得如買成起以便配往外處者仍可至本行沽買至此

造製之法 精妙異常 酒味甚清 以之蒸餾 者皆為上 等之料優 無偽克之 弊此酒若 在本坡沽 飲甚屬合 宜且價亦 甚廉 翁沽用須 為留心辨 認以免魚 珠之混現 在市上假買者甚多以 新嘉坡 祖家頂上美酒發售此標 專辦東木庄原庄光顧認明印

大英一千八百九十六年正月二十三號

不殺呼聲即前加珍洋行謹啟

上所有各標如無本行不殺呼聲字者即為假貨幸勿為之誤買 本行有厚鑒焉 大英一千八百八十九年十二月三號 不殺呼聲即前加珍洋行謹啟

卦命如神 ○素聞卜者曾收武吉善相者可活擅解今見羅浮來有雲遊子話能豫知人生休咎在牛車水南和客棧內所見集問
灾祥者如堵予亦試之確有奇驗故特必託同人便早知行徑矣 大清光緒二十二年九月十四日 余紫石張玉棠全啟

退股聲明

○啟者本坡萬順街第四號門牌榮記號海嶼貨油漆生理原係恒成內陳祚芳辛國裕即生記號與添發號楊仕添兩彰
自光緒辛卯歲七月初七日即英一千八百九十一年八月二十一號合股開創即請到李章英入店理司事議明每年補貼花紅二份以家
耐勞歷來無異茲因李章英志圖別業願將所得花紅二份退出業於本年九月初一日即英一千八百九十六年屋多末七號止截經請公親
蔡義盛李永發兩位老爺駕臨秉公核算即將榮記號貨物數目一概核算明白所有李章英應得退股花紅二份之項即日當公親面前交領
清訖此後榮記號生理盈虧均與李章英無涉倘李章英有與外間各寶號往來借揭等數項惟向伊經手是問亦與榮記號無干先此聲明免
滋後論 大清光緒二十二年九月十一日 大英一千八百九十六年十月十七日 榮記號謹啟

楊逢春堪輿先生第一家奇門擇日

○師云天星日課首要吊太歲並祀主生年真祿馬貴到坐向次要課列冤廉武三官抽天一氣
生入進神三合旺山相主格方能發福久遠如祀主家急欲催丁財者另有一法秘逝七十二局奇門貴人尅應用事日時專備財丁之捷徑也
再言祖傳地理三元大卦九星運氣點穴立向城門妙訣弟在叻久聞楊先生名揚四海弟親臨求教立向擇日果然應驗奇門之妙手弟故略
表片言通知 請尊翁福與人同之意也 先生寓馬交街尾二馬路茂和店內 光緒二十二年八月初三日 弟李期義謹啟

正呂宋烟發客



啟者本號烟廠向在小呂宋意未耶拿棟
選正地道烟葉製造各款星妹夢仙花夢
雙馬呂宋烟經已馳名中外其雙馬夢
中更有二百庄白結度輕尤為冠美氣味
香順蒙探客留心細察庶免魚目混珠由
庚寅年特設一舖在香港上環百步梯對
面合盛隆一舖在上海虹口大馬路銀華
號今復設一舖在新架坡馬交街門牌第
四十四號開張並承辦各款呂宋烟發行
貨真價實技富新張伊始價甚相宜以圖
久遠 請尊光顧請移 玉到本號面議
是禱各款麥頭太多不能盡錄此佈
光緒二十一年八月初一日
新架坡馬交街合和隆謹啟

光緒二十二年二月十一日

牙科

啟者余向在新嘉坡漆木街第拾六
號門牌創設游藝軒鑲牙生理精勤
討究業已有年凡鑲金銀樹膠等托
莫不精良可戴可除與真牙無異并
精脫牙補牙兼醫牙患荷蒙 諸君
許獎紛紛惠顧實有應接不遑之勢
茲特聘聘著名牙科老手 陳滿祥
先生到館助理鑲牙等事 先生妙
技如神名傳遐邇今幸得其相助則
於鑲牙諸事自必更臻神妙有非他
人所及 各君賜教請 玉臨本館
面商為盼
大清光緒二十二年六月廿八日
游藝軒牙科西醫黃潤亭謹啟

大荷蘭國署駐紮新嘉坡
荷等處總領事官弗羅里
蘭為拍賣羔丕事照得荷蘭
印度國家欲於本年在加
刺巴拍賣國家羔丕共計
九萬八千一百八十一担
為此示仰商民人等一體
知悉爾等有欲投沽此項
總而欲知其拍賣之條款章
程者可至本署面詢俾得
各宜踴躍慎無觀望特示
大英一千八百九十六年
八月十八號 示

花園出稅 ○啟者本號有園一所坐落大吧窰之馬寶釐知亞路名曰坤豐園茲欲將此園及其中傢私器物等出賃與人 爾君
有欲稅賃者請至本號面議便得特此佈告 光緒二十二年二月十一日 黃坤豐謹啟

光緒二十二年二月十一日

黃坤豐謹啟

亞耶醫生藥水

Wholesale and Retail Agents,
The Singapore Dispensary, Ltd.,
40, RAFFLES PLACE.

**AYER'S
Cherry Pectoral**

HAS NO EQUAL
FOR THE RAPID CURE OF
Colds, Coughs,
Influenza, and
SORE THROAT.



It will relieve the most distressing cough, soothe the inflamed membrane, loosen the phlegm, and induce refreshing sleep. For the cure of Croup, Whooping Cough, Sore Throat, and all the pulmonary troubles to which the young are so liable, there is no other remedy so effective as

Ayer's Cherry Pectoral
HIGHEST AWARDS AT THE
World's Great Expositions.

Made by Dr. J.C. Ayer & Co., Lowell, Mass., U.S.A.
Beware of cheap imitations. The name—Ayer's Cherry Pectoral—is prominent on the wrapper, and is blown in the glass of each of our bottles.

沙利砂里藥水

此藥水品性和平功效奇著無論老幼均能服食
善解血中之積滯助脾胃之傳化兼可除煩解鬱
必賜消痰厥効甚多不能盡述至此藥水樽玻璃
樽上係有本醫生名字而包頭亦列有本醫士之
名庶免為魚目所混現該藥寄在實得力境內一
託星架坡藥房代售 列君沽用祈至該藥房採
買可也此佈
大英一千八百九十三年九月廿六號
美國醫生亞耶謹啟

用火輪總輪馬力四百棉花分三路原來泥紗機雜彈六七過白潔如雪又以輪紡由粗卷而為細絲凡七八過皆用小輪數百紡之頃刻成軸其細如髮染邊各色且備入浸少時鮮明成色織機萬張刻不停梭每機二三張以一人司之計棉花出包至紡績染成不逾晷刻○英都二百餘里突都威海口觀極大輪船長約七十丈有烟筒五現載電線赴英國已滿載矣○英都馬車形狀不同有四輪四馬御者二人各執短鞭騎左馬者有四輪兩馬御者一人持長鞭端坐車前者有四輪柳車平頂上可置物者有四輪單馬雙轎者有兩輪單馬車者○英都博里笛尼有一池以繩繫繩入水內按此即淨氣鐘底雖空而水不能入因鐘上更有一管以通天氣鐘內天氣充滿水自不能入矣嘗與英人同入鐘內入水丈餘衣皆不濕而電氣力大灌入兩耳如塞以木棒不能言語亦無所聞出時因中國衣長濕三寸許兩耳亦作痛

遺例候訊 ○酒公司所設之酒牌雖經各酒廳領賣而例不得將酒售與駐叻之英兵本二十五日詎有鎗兵數名到打石街第九號門牌閩人許網所領一百五十五號酒牌店內購買威實基酒一枝適為第六號一巡差撞見爰將許網送案二十七日由辛太守提訊展至二十九日再問

報驗檢驗 ○昨有粵人劉亞生到差館報稱渠住在牛車水寶濱街第二號門牌有同居何亞則年已四十二歲得病月餘至二十六日六下鐘時身故以故特來報案云云後經西醫到屋查驗見死者似係吞服鴉片膏爰將亞生扣留並將該屍昇往屍場剖驗

失資破獲 ○助產潮人成明源住在小坡舊獄前金聲不禮街第二十三號門牌廿四早到捕房報稱失去磁石金器等件計值有一千四百餘元之譜云云隨在府署請票至二十五日下午明源偕同暗總差莫力士前往浮羅打馬海嶼查獲其宗人成嘉松總竊窩匪宗人成仲深及其同籍人陳兩全并在陳處搜出金戒指三枚值銀五十元爰即一同送案廿七日由屈太守畧問數語展至另日再訊并聞所有贓物業由芝里直刺火船載運香港現經國家電致該處為之截搜矣

公堂瑣案 ○潮人陳亞炳竊匪也會犯盜案八次本廿六日復到牛車水碩莪街粵人張海所設廣興號之什貨店出銀一元向張找換銅鑼張隨取出一元之鑼付之嗣因貼水不合亞炳不肯將鑼退還不料已被抽換鐵條兩捲為張勘破情形爰即鳴捕將陳送案廿七日辛太守提訊判禁三個月○又馮英者粵之高州人也二十六夜到小坡新真街第三百二十二號門牌屋內行竊匪該屋係閩人陳某所僱之更夫孟買人某甲住屋其中並無長物只有舊軟帽七頂舊賬簿數本破紙一捆不值一文馮悞為貴重之物一齊竊去欲遁出門適被巡差所見將其逮案二十七日在屈太守處訊問判將該案移交正堂十月初二日兩太守會訊

京報選錄 ○戶部議奏為奉 旨議奏事湖廣道監察御史鄭恩贊奏請停止報捐舉人及推廣道府各摺片于光緒廿二年八月初五日內奉 上諭御史鄭恩贊奏復舉人有關名器請飭核議並請停止報捐舉人及推廣道府捐章各摺片著戶部議奏欽此遵由內閣抄出到部查原奏內稱兩江總督劉坤一奏廣東已革舉人蔡學淵由戶部候補主事恭應癸巳 恩科順天鄉試中式舉人因錄遺卷與平日筆迹不符被劾議革該舉人三場文藝均出已作並無鎗替錄遺之日緣患寒熱手顫眼花中央同號生代為寫完因此獲咎該舉人蔡學淵以南洋練軍需欸情殷報効其復各情形與同案湖北舉人萬航事同一律可否仰懇 天恩賞還蔡學淵舉人准其一體會試等因七月二十三日奉 硃批戶部議奏欽此仰見 皇上慎重名器之至意臣查光緒十九年九月奉 上諭諭書徐桐奏遵查試卷文理筆蹟虛糜覆奏一摺所有文理不符之蔡學淵筆蹟不符之黃樹聲文理筆蹟均不符之萬航均著斥革舉人欽此蔡學淵文理不符弊實顯然按例斥革豈有應得今因報効銀兩遽請開復舉人殊非所以重名器同案之湖北舉人萬航雖因報欸項 賞還舉人事本出于權宜原未著為成例且既因文

理不符斥革舉人復藉捐輸擬請開復者本不多若藉此以助餉需建覺鮮濟蔡學淵捐輸報効應請 旨飭部核議不得率請開復舉人其報捐銀兩無庸充收該舉人果係劬情殷或另行核給獎叙由戶部奏明辦理臣更有請者光緒二十一年二月戶部議准由五貢及稟增附生員出身報捐軍需銀二萬兩者請 賞給舉人准其一體會試此項捐輸專由部庫收捐以一百名為限報捐足數即行停止嗣又議定則貢報捐舉人核減銀數收銀一萬兩恩拔優優各貢生釋捐一律收銀二萬兩監生收銀二萬五千兩原為需款孔亟故有此不得已之舉乃開捐以來報捐舉人者僅有沈應熊蔣長椿三名似於餉需鮮有裨益擬請 飭部將報捐舉人停止以重名器又附奏內稱捐納道府一條

前經戶部議定現任應升人員准其報捐嗣又議准進士舉人五員貢孝廉方正世職恩蔭難蔭等無論候補選及未錄發任人員均准報捐道府原按四成旋加二成統按六成實銀收捐所不准報捐者僅止稟增附貢生俊秀出身人員竊維州縣為親民之官責任甚重俊秀出身者概准報捐加捐遇缺先花樣會不數月便即選缺夫得缺原以鼓勵捐輸不得不寬其格道府雖官職較崇報捐到省可藉以歷練人才督撫臣果能認真考察向有不稱職者嚴加甄別即所以肅清流品澄叙官方不專在正途與非正途之分也擬請 飭部核議推廣道府捐章由稟增附貢生及俊秀出身均准報捐視正途報捐銀數酌加二成以示區別各等語臣等伏查兩江總督劉坤一奏稱已革舉人蔡學淵因南洋練軍需

餉情殷報効銀四萬兩可否仰懇 天恩賞還蔡學淵舉人准其一體會試等語奉 旨交部議奏除由臣部另行議覆外此次御史鄭恩贊所奏不得相復舉人自慎為重名器起見惟已革舉人蔡學淵與萬航事同一律萬航既已奉 旨賞還舉人如蔡學淵仍前按照銀數報効亦應

奏不得相復舉人自慎為重名器起見惟已革舉人蔡學淵與萬航事同一律萬航既已奉 旨賞還舉人如蔡學淵仍前按照銀數報効亦應

奏不得相復舉人自慎為重名器起見惟已革舉人蔡學淵與萬航事同一律萬航既已奉 旨賞還舉人如蔡學淵仍前按照銀數報効亦應

奏不得相復舉人自慎為重名器起見惟已革舉人蔡學淵與萬航事同一律萬航既已奉 旨賞還舉人如蔡學淵仍前按照銀數報効亦應

奏不得相復舉人自慎為重名器起見惟已革舉人蔡學淵與萬航事同一律萬航既已奉 旨賞還舉人如蔡學淵仍前按照銀數報効亦應

由督奏明請 旨辦理該御史所奏應請毋庸置議至停止轉相舉人一節查爾因軍需緊要推廣轉相舉人係為籌餉起見原奏以一百名為限轉相足數即行停止乃自開辦以來赴部報捐者僅一名於餉需無甚裨益擬請准如該御史所奏轉相舉人一條即行停止又附奏推廣道村一片查爾經御史陳其璋宋承序等奏請推廣轉相道府經臣部先後議覆奏准現任應升及進士舉人五首孝廉方正世職恩蔭難廢道大員子弟奉 特旨賞給各官者無論實缺候補候選及未經蒞任等項人員均准報捐道府今據御史鄭恩贊奏請准道府捐理由原增附貢生及俊秀出身均准報捐視正途報捐銀數酌加二成自備為鼓勵相輪起見臣等公同商酌擬請照准嗣後凡由現任應升人員轉相道府三班分發指省分缺先分缺開本班儘先等項仍按四成實銀上兌其由進士舉人五首孝廉方正世職恩蔭難廢道大員子弟奉 特旨賞給各官者無論實缺候補候選及未經蒞任等項人員報捐道府三班分發指省分缺先分缺開本班儘先等項仍按六成實銀上兌所有此大推廣之原增附貢生俊秀出身人員報捐道府三班分發指省等項擬按八成實銀上兌其分缺先分缺開本班儘先均仍以六成實銀上兌以上各項人員如強相遇缺先花樣均仍以八成實銀兌收以示區別恭候 命下即由臣部行知各省遵照辦理所有臣等遵議緣由謹恭摺陳伏乞 皇上聖鑒 奏

再續錄邱菽園孝廉評定麗澤社二期詩課 ○第六十一名古榕岸人 以下亦各刻一聯 健翩摩挲穿天半雲 批英姿颯爽
第六十二名雲水仙姬 舊釀傾殘蕪底春 批元酒猶言明水與春字不甚貼春字有發生之象與殘字亦不甚貼易作舊釀二字全句便精神透露無懈可擊矣韓退之與賈浪仙論推敲之言可味也 ○第六十三名周錫麟 微閣飛吞浦外雲 批句甚相疊字字有為人人所不能道又適為人人所未道其得致蓋在此乎 ○第六十四名劉君星 明沙淺水蛤蜊洲 批清絕見底筆如句如筆 ○第六十五名陳山泉 叱牛春隴雨絲織 批詩尚畫意本同一鼻孔出氣耳 ○第六十六名陳伯明 殘漏催回塞外魂 批大有思致可尋名雋之句不可掩如此夫亦以見是期佳句之多全壁固未易求而碎玉零金無往非是耳為之愉快者再 ○第六十七名穆奕 老屋籠深瓦上烟 批境雖幽僻句向秋潤 ○第六十八名廣祥生求是齋 短劍磨平塞外烟 批有語妙字面亦生新 ○第六十九名清江市隱 驟雨撼回樹杪風 批曲折有致 ○第七十名丙生 獵狐冬嶺雪光寒 批字眼頗解又非同生湊故可取 ○第七十一名劉楷燕 野龍東壁電光騰 批此句庶乎近之矣 ○第七十二名余為 聽鷄茅店月光寒 批如話如畫 ○第七十三名高陽旅客 迴山山水桃花源 批筆機清利自是可造 ○第七十四名愛紫子 吸花晨際露華清 批潤字欠熨貼易伴清字便雅切不浮此句取其句調鮮妍耳若論字面却未甚工整也存之以備一格 ○第七十五名陳山泉 黃門皂隸幾丹心 批句雖淺露亦自有致故破格錄之 ○第七十六名皓月子 柔櫓涼燂枕畔波 批意致大佳而弱易之便雅健 ○第七十七名浦南釣叟 赤松黃石兩蒼顏 批亦有別致可尋 ○第七十八名探花使 策驢遠道雪花飄 批原句清便 雕鞍駿馬蘭車 批雖屬粗獷然尚連得貫串 以上二十名各賞彩筆一枝香墨一笏色箋一盒書册一部 ○昨報派第五十四名鄉薦生 聽鶯春陌曙光微 批原句欠鍊易之便則潤合補錄之

相法如神 ○蘇百靈先生嶺南奇士也精於風鑑曾得閩省彭其壽先生真諦妙諦故所相諸人莫不神驗前在粵港一帶問世凡輕先生相視者異口同聲盛稱弗暇余前亦蒙指示所言後事及今驗之歷歷如響 先生之術可謂神矣今 先生暫游助地寄寓馬交街鴻發棧樓上 諸君欲有趨吉避凶者不妨趨而詢問是亦指迷之一道也爰樂得而傳之
光緒二十二年九月二十八日 邱雁賓謹啟

北慕娘餉碼招商告白 ○啟者茲奉北慕娘國家之命將以下所列各餉碼招人承辦其碼碼投充西一千八百九拾七年一載之期凡有欲入票承充者其票可寄交仙那港輔政司署查收繳憑選擇將各碼開列如左 計開 烟碼 酒牌碼 當碼 北慕娘入口稅碼 北慕娘賭碼 以上各碼有欲知其詳細情形者可至本行面詢便得特此佈 聞
大英一千八百九十六年九月二十九號 代理人牙直星洋行謹啟

聲明告白 ○啟者中安生理前開創在舊巴風此後移居在玻璃後今自本年九月初一日將中安生理并來往數目全盤兌與田祈祐承受該項全日算清自今以往而中安生理得失或來往數目不干退股人田祈順之事特此聲明免滋後論
大清光緒二十二年九月廿五日 田祈順謹啟

靈寓告白 ○啟者弟在傲羅羅調濟藥店業醫有數年現因傲羅羅遷往士吻士的力門牌四十八號即原日牛車水羅調濟藥店轉橫直落普泰來戲園街尾乃鵬詠園左鄰第五間也 諸君如欲到訪請移 玉趾定當掃榻以俟此佈
光緒廿二年九月二十二日 傲羅羅弟謝祝軒謹啟

代理夏徵是議告白 ○啟者本行新承歐洲著名輪船夏徵是之命為臨時代理人啟者本行新承歐洲著名輪船夏徵是之命為臨時代理人
能接其貨辦以備諸君採購特此佈聞 光緒二十二年九月廿二日 轉典日兄弟公司謹啟

荷蘭總領事官告示 ○大荷蘭國駐紮新嘉坡總領事官弗 為招投餉碼事照得蘇門答臘東境之鴉片烟碼欲再招商承辦然其
分縣打棉香一境不在其內又該處之華人賭碼及酒碼然望加麗及其分縣打棉香一境不在其內所有各碼係承充一千八百九十七年一
載之期或承至一千八百九十八年及一千八百九十九年三載之期均無不可各碼均定於西本年怒民末月十三號即華拾月初九在棉蘭
出投有志承充者其如期前往投取可也特示 大英一千八百九十六年拾月廿七號 示

泉署經歷司告白 ○啟者本坡泉署案件第一千八百九十六年一百九十九號一案原告曾宗和曾武彝等被告西人占士牙直利
前因曾清山在石叻坡居住於一千八百四十三年十二月廿九日身故等因該案經蒙 泉憲判結按照人死無遺囑書者將物業公攤之
則例凡係本案該已故曾清山至親人等於曾清山身故之時其生存之親人抑或當時生存而現已身故其合例承嗣人等須於一千八百九
十六年十一月廿一日已前到本坡泉署 輕歷官案前聲明是何親屬若過期不到者則本案有利益例不得分沾茲定於一千八百九十六
年十一月廿三日禮拜一上午十時半鐘在本坡泉署提審判結該親屬人等應得何份特此佈聞
大英一千八百九十六年十月廿四號 泉署經歷司威呂兒謹啟

承頂聲明 ○啟者新嘉坡玻璃角第三十八號門牌福昌號大酒牌并雜貨生理原係戴天財林允昌等於庚寅年六月初一日全
創茲因林允昌志圖別業經請公親核算清楚將他名下應得股份概行退出以後福昌號任從戴天財操作生理盈虧與林允昌無涉而林允
昌所有與人交易來往賬項及揭借借對惟向經手是問不干福昌號戴天財之事先此聲明免貽後論
光緒二十二年九月二十一日 大英一千八百九十六年十月廿七號 新嘉坡玻璃角三十八號門牌福昌號戴天財謹啟

荷蘭總領事官告示 ○大荷蘭國駐紮新嘉坡總領事官弗羅里 為招承鹽碼事照得望加麗之鹽碼欲再招商承充為此示仰
商民人等知悉所有承充該碼或以一年為期或以三年為期而此碼定於西歷怒民末月十九號即華拾月拾五日禮拜四出投汝等有欲承
充者其如期前往投取可也此示 大英一千八百九十六年拾月二拾四號 光緒二十二年九月十八日 示

輪船出投 ○啟者本行有堅固快捷輪船一艘名曰因牙刺營欲出賃與人該船堪載仰光米一萬五千五百包約重二萬三四千
担其機器可抵馬力一百七十匹每下鐘能行十海里且燒煤甚儉 諸君有欲稅賃者請至本行面商為盼特此佈告
大英一千八百九十六年十月廿二號 來萬洋行謹啟

大英欽命新嘉坡輔政使司瑞 為招承工料事照得實得力國家欲招人承辦以下所開各物或承辦一年或承至二三年均無不可此
專係由一千八百九十七年然陸里月一號起算為此示仰商民人等一體知悉汝等有欲承供此事者可於西歷怒民末月六號即華十月
初二日禮拜五正午以前入票以憑選擇其票在叻則交本署收檢在嶼甲則交其參政司署收接
茲將新嘉坡國家需用之物開列如左

車運物件 營造司署所用之柴薪 輪船所用之柴薪 灰及老古石並磚瓦 銅鐵器等及家私並機器房內應用各物等 水務局
所用之銅鐵器等及家私並機器房內應用各物等 醫院所用之牛乳 土人所用之雜物 土油 醫院火食 水務局火食 府署犯
人火食 犯人水途火食 木棧
檳榔嶼國家需用之物開列如左
水務局所用之船牌 索纜帆布等 屋及車之號牌 惹士所製之潔淨灰油 灰及老古石並磚瓦 銅鐵器等及傢私并機器房應
用各物等 外處載運入口之雜物此係係承辦一年 本地 雜物 漆料 土油 醫院內火食及雜物等 印度新客館內火食
水務局內火食 府署犯人火食 囚犯火食 囚犯水途火食 木棧
麻六甲國家需用之物開列如左

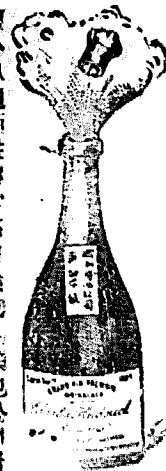
車運物件 灰及老古石磚瓦 銅鐵器等及傢私并機器房應用各物本地雜貨 土油 醫院伏食及雜貨 水務局伏食 府署
囚犯火食 囚犯火食 木棧 輪船所用之水及柴薪
至於入票之格式字在叻可向本署取討在嶼甲則向參政司署取討而其所入之票務須封固票外書明係入何票字樣方能投遞然
國家如欲每票以一百元為限票即當遵照而行如其所入之票不得准承即將其股之項交回若能准辦則亦俟其合同畫押之日
將壓股之項交回至其棄取之權係由國家裁奪不得執價低者得之說相爭各宜踴躍切切特諭

示 大英一千八百九十六年十月十七號 光緒二十二年九月十一日 示

密酒發賣

法國上等蜜酒總代理

三品出品



啟者本行督辦歐洲馳名三品洋酒來叻發售其酒係白頭式號皆有年法飲飲諸君莫不稱其香爽奈近有無恥之徒假冒本庄三品酒款式以圖魚目混珠情殊可恨後 諸君若買本行白頭三品酒者請認明本行商標之內

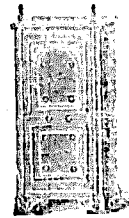
有人紙包頭註聯字號者請認明也公同者始為真若此字樣即屬假冒請為細認特此佈
大英一千八百八十五年十二月號
大清光緒十一年十月號

ALL WINE MERCHANTS

啟者本公司親由法國督辦頂上好萬國酒酒來叻發售其酒清香濃郁醇厚真當飲之誠可令人長血氣壯筋骨悅顏色妙矣無窮今市上所有萬國酒無有能出其右者誠仿酒中妙品也至此酒惟本公司一家沽出餘無別家出售 諸君光顧請細認蜂窠標為記配製細辨香味方不致誤價甚相宜倘有到份之者請早至 惠臨沽買是幸
大英一千八百八十八年六月二十號
大清光緒十四年五月十一日
明嗎也洋行謹啟

啟者本行由歐洲辦到上等密酒來叻發售其酒甚佳茲將標頭印出 諸君光顧所為細認免致有誤蓋聞有無恥之徒假冒本行標頭標酒希圖目魚混珠最堪痛恨今本行再行核定於酒樽木枊內加鐵烙鎖行形以示分別倘 諸君有知何人假冒到請本行報明即酬紅銀二百大元絕不食言再此酒不能販往 加勝吧 三寶壟 泗里末 望加錫 檳榔嶼 日裡等處其他各埠均能運往此佈 囑
大英一千八百九十三年五月廿六號
大清光緒十九年四月十一日
明嗎也洋行謹啟

名樹發售



啟者人生之道所最要者則惟德微其次則惟銀兩然必須有善藏始為有利此本行鐵樹所以為 諸君之所共賞也故者本行所賣之鐵樹久已馳名於東方一帶而於叻坡則聲名尤著至本行所賣此等鐵樹已有三十年之久其製甚為堅固保能避火且其匙鑰甚妙斷非盜賊等所能開計其樹全身均用鐵製成並無雜以木料且樹樹自前至今均為一式堅固耐無有優劣之分至於名樹大小不一而價銀則約一百兩至四百兩凡用之者可保其不礙焚燒即火災亦無所引本行之鐵樹實為叻坡華商所喜購而本行每年所沽亦殊不鮮茲特為之錄佈倘 諸君有惠顧者新即玉臨選購為盼
大英一千八百八十九年十一月廿八號

明嗎也洋行謹啟

烏密酒發賣



啟者本行由英國督辦頂上好烏密酒來叻發售其酒清香濃郁醇厚真當飲之誠可令人長血氣壯筋骨悅顏色妙矣無窮今市上所有烏密酒無有能出其右者誠仿酒中妙品也至此酒惟本公司一家沽出餘無別家出售 諸君光顧請細認狼頭標為記配製細辨香味方不致誤價甚相宜倘有到份之者請早至 惠臨沽買是幸
大英一千八百八十八年八月十五號
明嗎也洋行謹啟

