

大清光緒十九年

本館新聞除禮拜外日出一紙諸君賜閱本報者無論本埠外埠均可函致本館取閱如外埠閱報照加寄費可也除日報照常刊送外復不惜工本從英國採辦釘書裁紙各機器以待與各官商刊印書籍單件並有英國各種活字及各式花邊等延有西人排印工藝甚精所有中西文字均能刊印並有石版印字大小機器均用精工刊

第三千五百四十四號

申報

(本館開在舊巴路口門牌第十一號)

印工級絕倫並延有文士書寫各體文字現由上海購到各種書籍出售其書目另行刊佈所有各項價甚相宜再本館所登來札原擇其有關世道人心者附登否亦須無礙於人而後始錄其有謬屬成文以及支離費解者概不登報嗣後諸翁來札尚祈自諒更須寫真爵里而後敢登但來稿登與不登均不能將原稿收回也 本館謹白

癸巳七月廿二日

凡閱報者每月租銀一元每日每張五仙 (大英一千八百九十三年九月二號禮拜六) 凡刊印各埠每字一仙

招請採訪 ○啟者本館欲招請採訪人一名其人須久居叻地且識英語及熟穆拉油方言者方能合用但價是職者先須試工三日以定去留 諸君有願承斯乏者請至本館面商可也 本館謹啟

新印電報冊出售 ○啟者本館前所刊電報冊說碼雖然最稱精當是以一經印就購者莫不恐後爭先閱時未久早已一律沽清日來向時有人到本館問沽愧無以應爰再精工印所有號碼編次均已細心核校不外毫釐而且益求精較於前者所沽之冊尤為精備諸君有欲購者請移 玉至本館面商為盼

續礦師論

抑愚更有說焉未得其地礦師不可不延既得其地礦師不延亦可蓋未知礦之所在中人見淺西人見深中人見近西人見遠此礦師之不可不延者也若夫唯然知其礦之與矣而猶拳拳於礦師是為得失參半蓋延礦師則必及其徒眾則必多購機器則必廣造房屋精鑄器具數者均為巨費礦師而賢猶曰失之東隅者可收之桑榆也不賢則其弊不勝枚舉矣蓋礦師之不賢者本為騙錢起見故其精神意氣專注於騙中必先慳主者造房屋必先慳主者購機器為其然也工本既大不忍輕棄一也土木丹青動費時日二也皆所以為延延之用也洋行交易例有折扣不肖者貪得無厭必更故意各行而加豐焉行中不敢不應非厚索其值即以貨就價甚至交相為用以極低之貨需佈昂之價礦師固無嫌焉又其例購機器者先付半價俟裝配運動無病而後全付礦師急於分羹必慳主者速安機器而或地有不肖則既鑄錯之已成斷難舉募之不定矣平度之不振半由於此又或主者有現成機器請礦師監閱當通都大邑必曰可用及抵深山窮谷必漸漸言不可用此何意也通都大邑易於修理至深山窮谷而無能為矣勢必慳礦師主張曰東東之曰西西之不厭其欲不止矣故中國傳礦恒敗於不肖礦師之手事事不成猶未也蓄藏已就傾焉眼明手快者急於收帆輟幸也深信不疑與之浮沈身取名裂為天下笑者比比也洋人可以隻履而西中人安所逃乎與言及此抑愚不寒心至如礦河始亦延一礦師未至廠而即知其偽遂辭去不復延終以有成此近事之顯而可徵者抑愚尤有說焉礦師之人固在可延不可延之物而礦師之學不可不究其學要非有神奇莫測之事讀其書而復加以閱歷則奪席無難焉以我中國之礦師其才之眾豈無聰明才俊子弟好學深思心知其意可以發名成業者在昔周官井人職辨積與午地師風行井人之學不可考若地師之能者自晉以來不絕雖其情形與礦學稍異而探山川之原委察岡龍之上下窮幽隱極虛推之天象而可徵斷之人事而有驗設以其才移而學礦於礦師乎何有於頭等乎何有塞關一老言銅錄之間當覽嘉時土井盛開出煤無算曾得一堪輿家穴穴可為明證古諺有云儒醫醫藥作靈地師看礦殆亦儒變醫類也況如山東江南各廠有所謂外事者亦有師承其於相脈絡溯源察斜正辨形色究體質別物跡較之頭等礦師雖未能知其相距何若而以其言證之西書每多符合證與彼人魚豕吾知面發亦爾詞屈通者非他人即今茲大言不慙之頭等礦師也誠使當局者有善自為謀之意廣開書院宏攬英才乘此美國賽珍大會多置礦書俾之誦習而又以各處礦實示彼學家知何等礦實宜於何等機器庶用時不致柄擊而枉費財力至於書院之課尤重在編書講教習必深通文理內外兼全之頭等礦師所肄業之學生必中西文理大致清通者於每日之課各以所關於師者退而筆之學既優即各以西書編成中國文理其不能者不妨請代書成上於主者以寄外國礦務學堂及駐華領事館熟礦務之西人其有能翻譯原文料其謬誤補其缺畧正其紛亂者厚酬不吝而後視監閱者之情形以定成書之高下上者受上賞其次有益教習者三年有成亦厚酬不吝復令各學生游歷中外各廠免蹈書生空談無用之習如是則即卓然成家獨當一面者不易造而以為獨邪之羊指倭之草已有餘裕彼人雖謫亦何自售其欺乎語云求人莫如求己請以此言為鑄策之贈何如 錄申報

上諭恭錄 ○七月初七日奉 上諭裕祿等奏查勘大政殿院內應修工程請擇吉興修一摺着欽天監於本年七月內選擇吉日先行照即着裕祿鳳秀屆時會同敬請興修餘着照所議辦理該部知道欽此○同日奉 上諭裕祿等查勘永平昭陵應修工程請擇吉興修一摺着欽天監於本年七月內選

理一櫻孫河等工處分股弗限民命攸關此項眼米豈容稍有攙雜著倉場侍郎嚴察各倉監督務須悉心挑選一律乾潔倘有不潔煮食之米即將該倉監督及倉丞承領之員據實嚴參並將花戶交刑部治罪以重實惠及民另片奏前撥順直備賑之奉天粟米一萬四千四百餘石內應撥順天若干石請飭李鴻章咨明順天府等語著李鴻章迅速咨明孫家謙派員領取分撥各廠以資散放欽此○同日奉 硃筆林紹年著協理京畿道事務欽此

美國災電 ○昨二十日下午二點四十分鐘時接倫敦來電稱美國瀕海之區三處曰加勞來那之南北境曰育芝亞曰弗羅里打此三處同遭風水為災損傷物業甚繁而死於是役者約五百人之譜云

風電續報 ○昨接香江來電云前電所報之颶風今猶未已其風已至緯線北十八度經線東一百十二度其風係向西而去云
荷主千秋 ○昨二十日為荷國女主千秋令謁叻地所有荷國船隻均懸旗慶賀而英國戰艦亦懸旗與之道賀以盡邦交之誼云
會黨被獲 ○華人某甲向以開設手車舖為生乃十九日為差所獲聞係因同明會黨之事以致被拘者并聞官甲被獲時在其室中搜獲銀鐲銀鍊各一具并遠鏡一具此數物者尚不知其來歷惟此案猶未經官訊定故不能悉其詳也

吧督行期 ○昨接荷京來信言前者荷國新簡巴城總督茲已定於西九月廿一號在兒因瀨地方啟程赴任云云屆指程期則至英黃遍插之時諒可瞻望使君顏色矣

爪亞種植報章 ○頃閱爪亞種植報章云西去年內爪亞各地所出之糖共有七百二十萬零七千六百八十一担之多至羔不一項其由私家種植者四十四萬六千七百担其由國家出售者三十萬零二千零七十四担云

西報紀論中法暹事 ○頃閱英京日報云近接駐津門探訪人稱稱暹法之事中國已聲明謂暹羅昔日向佛諾其保護法人不得在暹為所欲為云云嗣因探聞法人所要求各地暹已一律允從至是中國聞之一時為之舉動驟變又言中國駐法大臣現接奉總督電咨請即盡其權力致浮羅底書於法與之力爭此事聞此書內有一條謂法國現將網略港口封禁以致暹米不能出口然則中國南邊一帶民食將從何處接濟云云該西報因論之曰中國人心每每作聞一事必甚警覺視為極要并常立致浮羅底書於他國力爭是非一似甚為緊要者乃未幾即又作為罷論置諸不問竟若浮雲泡幻過眼成空中國辦事之人大都如此云云噫是說也其然耶否耶又聞德國日報論及暹法之事云法今得志於英江一帶暹亦甘願將其地割歸法國則法人所得之地已逼近中國雲南兩地界誠恐滇邊一帶將來難免多事之虞前者雲南回逆作亂而中國平之所以如此其速者因無外人接濟逆匪軍裝故中國得以易於措手耳然回匪雖稱平定惟其心向常思亂幸無處購辦軍械故不敢遽懷反側今法既割取英江左岸即已逼近雲南倘彼回民欲起叛謀則法必助以軍裝即可為中原之大患在中國今日雖似安居無事但將來必有岌岌之憂是以前者法國請於中朝欲在雲貴邊疆設立領事以通貿易時當會侯待節法京之際因力拒所謂使其事不底於成實緣此故乃今法人之地已逼近滇邊則縱欲阻其助逆之謀正恐有甚難之處也德報所言如此其為中國慮者亦可謂深且遠矣

英暹法交涉情形彙補 ○暹法之役現已改戰為和雖近日電報所言又有反覆之憂但前日法禁暹港一役業已冰銷瓦解近接歐洲來信內言英法暹三國之事雖不免有明日黃花之憾然事關時局亦不可不補而出之也據云西七月二十八號時英相托公已預備往某地一行乃緣暹法之役竟至停止不前而外部大臣羅公於是日黎明之際即赴署辦公竟至夜分始歸所有他項交涉事宜一概暫行緩辦惟是日下午有中國使署參贊麥加尼君前往拜會公曾延見其談頃刻而已迨至廿九三十兩號外部衙門與巴黎網略各地彼此往來電信竟無停晷至三十號夜十點半鐘之際法京有電至英國外部電報後即星夜將電送交托公府中呈閱并立即示期於翌日齊集廷臣會議要務當斯際也情形緊急異常所幸未幾再按巴黎電音外部電報始覺為之稍慰而人心亦復昇為安謐云此暹法事起英京洶動之大概情形也至於暹法交涉之端為前報所未及者則如西七月三十一號時暹國駐法公使接奉暹廷電諭云此暹法事起英京洶動之大概節暹已一律允從等語法外部乃語暹使云此事皆緣貴國躊躇不決故意延緩不從做國埃的馬敦書所請各節故做國今日不得不將前者所請之件再議加添如贊打文一地做國允且暫為駐守俟至貴國在英江左岸之兵一律調回之後做國始將該島交還又萬淡望及暹粒二地暹國不得用兵駐守至美左岸一帶及金邊之界相距十五英里之遠亦不准暹國以兵到此又英江河道亦不准暹國戰船來往而我法國更欲在網略及高力兩地設立領事以上各條暹國若能允從始能將網略港口開禁云云暹使聞說登即轉電暹京至八月一號暹使即照覆法外部言所請各節家君已一律允從是以外部於翌日即電飭總督符文將網略之禁一律解嚴以上皆暹法當日交涉情形據知者云是役也猶幸能速調停不然則英法兩國之交定當因之決裂是緣法將網略港口封禁惟向未經宣戰時英國諸臣咸言法人此舉實違公法倘有

我英船艘被人所執則必向法廷究問云云故前者孔明輪船由港至暹時法船見之即放空鎗阻其入口而該船即駛至高施昌面謁法國總督符文訴明一切并請暫予放行嗣符文即准該船入口但將客貨卸運畢即復駛行出口等情於此觀之可見符文總督之心亦明知法人為所恃強悖理本心難昧故准英船入口起運客貨也又聞法人將暹港封禁之時法國戰艦曾令英國巴刺士戰艦駛出口外該船即將情電達

所恃強悖理本心難昧故准英船入口起運客貨也又聞法人將暹港封禁之時法國戰艦曾令英國巴刺士戰艦駛出口外該船即將情電達

所恃強悖理本心難昧故准英船入口起運客貨也又聞法人將暹港封禁之時法國戰艦曾令英國巴刺士戰艦駛出口外該船即將情電達

所恃強悖理本心難昧故准英船入口起運客貨也又聞法人將暹港封禁之時法國戰艦曾令英國巴刺士戰艦駛出口外該船即將情電達

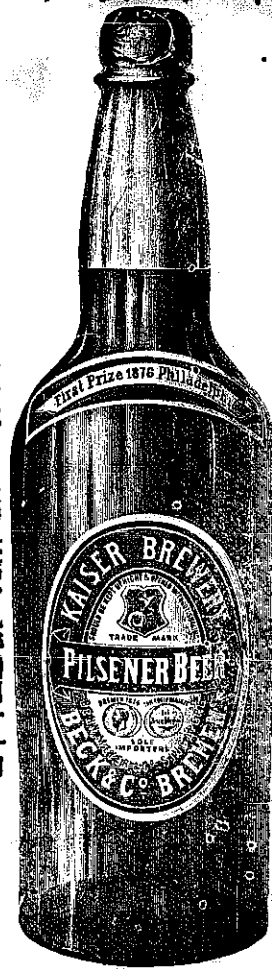
所恃強悖理本心難昧故准英船入口起運客貨也又聞法人將暹港封禁之時法國戰艦曾令英國巴刺士戰艦駛出口外該船即將情電達

所恃強悖理本心難昧故准英船入口起運客貨也又聞法人將暹港封禁之時法國戰艦曾令英國巴刺士戰艦駛出口外該船即將情電達

售發酒蜜

大英一千八百九十三年五月廿六號

大清光緒十九年四月十一日



啟者本行由歐洲辦到上等密酒來叻發售其酒甚佳茲將標印出

諸君光顧所為細認免致有誤近聞有無恥之徒假冒本行領匙

標酒希圖魚目混珠最堪痛恨今本行再行核定於酒樽木架內加鐵烙鎖匙形以示分別倘諸君有知有人假冒請到本行報明即謝花紅銀二百大元經官訊定即能給發斷不食言再此酒不能販往

加勝吧 三寶壟 泗里末 望加錫 檳榔嶼 日理等處其他各埠均能運往並此佈聞

明鳴也洋行謹啟 天

賣發酒密烏



啟者本行向由英國督辦各種美酒來叻發售久已遐邇馳名茲復由英新辦到頭爾士斗雲字號之狗頭標烏密酒到叻應沽此酒香奕異常不惟飲之可口且能保養精神調和血氣常飲令人不生疾病誠酒中上品也諸君光顧應細看以上所列之狗頭標庶不致誤且價甚相宜倘諸君有欲飲者請至本行取用可也此佈

售出酒池蘭萬標窠蜂上頂國法



啟者本公司親由法國督辦頂上好萬蘭池酒來叻發售其酒清香濃郁醇厚異常飲之誠可令人長血氣壯筋骨悅顏色妙奕無窮今市上所有萬蘭池酒無有能出其右者誠佐饌中妙品也至此酒惟本公司一家沽出餘無別家出售諸君光顧請細認蜂窠標頭為記並細辨香味方不致誤價甚相宜倘有到份之購者祈早至惠臨沽買是幸

大英一千八百八十八年六月二十號 大清光緒十四年五月十一日

明鳴也公司謹啟

售出品三

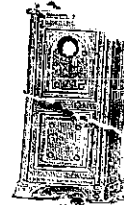
啟者本行督辦歐洲馳名三品洋酒來叻發售其酒係白頭款式發售有年沽飲諸君莫不稱其香奕奈近有無恥之徒假冒本庄三品酒款式以圖魚目混珠情殊可恨嗣後諸君沽買本行白頭三品酒者請細認本號招牌之內有小紙包頭計華字新器發標明鳴也公司者始無作若此字樣即係假冒請為細認特此佈聞



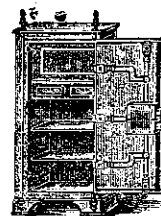
大英一千八百八十五年十二月十九號 明鳴也公司謹啟

售發櫥鐵名馳

嘗思養生之道所最要者則惟鐵櫥其次則惟銀兩然必須有以善藏始無慮此本行鐵櫥所以為諸翁之所共賞也啟者本行所賣之鐵櫥久已馳名於外方一帶而於叻坡則聲名尤著至本行沽賣此等鐵櫥已有三十年之久其製甚為堅固保能避火且其匙鑰甚妙斷非盜賊等所能開計其櫥全身均用鐵製成前無雜以木料且諸櫥自前至今均為一式堅固並無有優劣之分至於各廚大小不一而價值則約一百元至四百元凡用之者可保其不礙焚燒即火災亦無所損本行之鐵櫥實為叻坡諸華商所喜購而本行每年所沽亦殊不鮮茲特為之錄佈倘諸君有惠顧者祈即玉臨選購為盼

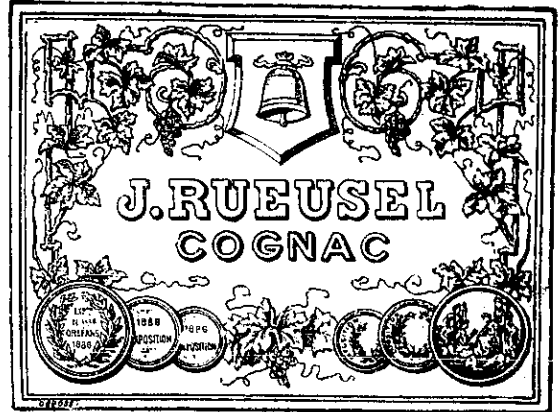


大英一千八百八十九年十一月廿八號 大清光緒十五年十一月初六日



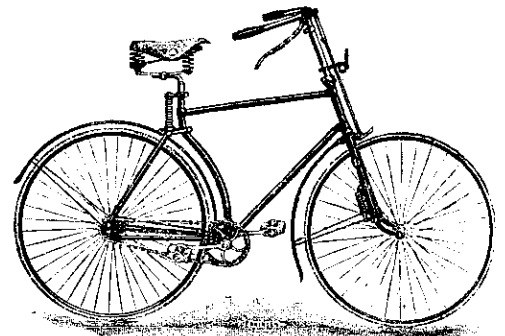
明鳴也洋行謹啟

頂上鐘鏢 萬蘭池酒發兌



啟者本公司近由歐洲辦到頂上萬蘭池酒來助發售其庄係作鐘鏢香味異常芳烈凡輕酷飲者莫不感稱此酒之佳茲特將此酒票列登告白佈明 諸君賜顧請至葛士兄弟洋行隔鄰樓上本公司選購并祈細認此標并有華字小票黏於樽上方不致誤特此佈聞
大英一千八百九十三年八月五號
新嘉坡峇知里彌公司謹啟

新到脚踏快車發賣



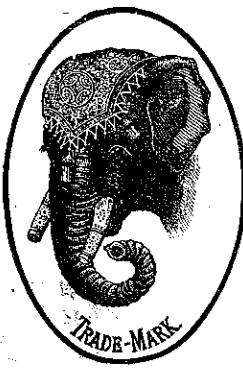
啟者本行有加雲知里公司所製之足踏自行快車出售無論雙輪三輪各式俱備且復最為輕便行走如飛而車輪復以一寸半厚之樹乳裹之能令行動無聲且不至損及車輪而坐位亦甚自然乘坐此車出遊最為利便即英國太子及俄皇亦用其車則其精美可知 諸君賜顧請即至玉臨選沽為盼
大英一千八百九十二年十一月廿六號
麥加里實打公司謹啟

名醫濟世 ○啟者本醫生葉醫數代歷在香港治理各門諸症萬醫萬効今因去年六月十九日抵星嘉坡寓居在火車路吊橋頭水仙門第四十六號門牌尚 諸君患痲者請移玉步專醫三十六種出面痲瘋紅雲面癩不論遠年輕重或宿娼娼誤染癩癩種種不同祇到驗看立斷真假分症醫愈永不復發論痲瘋初起必定蛛絲粉面手足痲木蟲行蟻走身有死肉面起瘋團心驚肉跳週身血塊此乃大痲之根也一苗見此形必先早治遲則破爛縱有仙方亦難醫得全形也余葉醫數代精研痲瘋一科未見有絕之形者可能萬醫萬愈論大人患者多由宿娼誤染小童患痲豆因誤食毒物誤用冷冰冰身毒水不出內攻而厥日久發出便是痲也亦有傳胎痲由父母精血而成形則難治矣書云有是症必有是藥只因前醫藥不對症焉能醫得全愈哉 ○擅醫眼科不論遠年翳目有翳膜者立能除去盲問者亦能鑄補 ○精究內外奇難雜症大小方脈不論遠年怪症服盡藥石無靈者請到驗看有無醫否可有良方醫理拿手全愈分文不受謝誠為濟世計也
大清光緒十九年元月八日
善行堂康廷均醫生啟

孟加各餉碼出投 ○啟者茲有孟加所轄之酒賭當碼定於西九月十六號即華八月初七日禮拜六在文島參政司署出投所有各碼均係承辦一千八百九十四年一載為期 諸君有欲承充者請如期前往投充可也此佈
大英一千八百九十三年七月十一號

荷蘭國駐叻總領事官刺惟那謹白

象頭標蜜酒出售



大英一千八百九十三年元月二十

啟者本公司由歐洲督辦象首標車先那密酒來助專為實得力諸仕商所用此酒氣味香醇且能除煩解渴於實得力地土最為相宜洵合諸君所用茲特將其標式附列報中俾諸君一覽而知按式購取倘蒙 光顧請至舊巴風街萬興號右鄰本公司細認象首標為記庶不致誤價極平特此佈聞
新嘉坡級買公司謹啟



啟者本號設在甘公麻六甲橋頭即華民政務司署後街第三十九號門牌常有柔佛所產各種石料出售如地基石老古石及紅石等均無不備此石與國家所用者無異且價甚相宜 諸君賜顧祈即移 玉惠臨購沽為盼特此佈聞
大清光緒十八年八月初七日
大英一千八百九十二年十一月廿五號
建成號黃清榮謹白

願亦不願沽與他人... 皆緣逼法之役... 運至歐洲出售... 八墩犀角出口者共值一萬三千元燕窩出口者約至六墩半之譜云此羅羅出口貨物之大宗者也其餘零星細數因限於篇幅不及備載姑從略焉

客充水手 ○新金山各地前以華人到者太多恐貽鷄鶩爭食之患於是新立條例凡輪船到埠按貨物之重輕定華客之多寡早行之有早矣茲聞新金山西報言西歷自正月至四月止華客之附輪到金山北境者共一百八十七名惟同時各船由中國到休打羽兩埠者共有華人水手九百五十九名迨各船由金山南境回華則祇得水手五百四十三名計少去四百一十六名是其為華客改辦濟春彼岸可無疑義矣

惜字得財 ○字紙之當惜而盡人而知之而不能惜則知與不知者等歷觀陰隲果報因惜字故而子孫富貴已身康強者不一而足夫豈查茫無據姑為是說以勸勉眾人哉昨有友人自檳城來云聞人某甲談者忘其姓名平日實心做惜字紙每出門帶一小布袋遇有片紙隻字輒拾存其中歸則焚諸爐俟紙灰積滿包而送之海濱雖遇極污穢之物中有字紙者亦必檢歸洋灑淨而後焚之蓋十餘年如一日也本月中旬甲偶經某處瞥見搬堆中半字紙藉藉觸其素常敬惜之念遂俯而檢拾之反覆搜檢忽見有金戒指一只中嵌鑽石一枚鮮耀光明精采奪目甲不禁喜其携歸變賣約值二十餘元之譜聞其事者莫不曰是為惜字之報云

七續重遊越南紀 ○所謂橋梁者因港道縱橫旋繞四通八達廣狹各殊深淺不一且濱港地勢亦有高低則其橋梁尤宜隨地而作勢所必然於是故諸橋有長而高者有短而平者亦有平直而長者又有長而屈曲者也夫長而高者乃從低而漸於高復由高而漸乎低既使行人且可馳車橋外兩傍左水路而右陸路中段極高處有石梯陸路行人可階而升於橋轉往而之他其高而短者兩端各有石梯可以上此而下彼出東而墜西是則便於人而不利於車其平直而長者則八律望露二長橋該橋純用土等堅鐵鑄成尾之平西橋又俗呼八字橋者是也為斯處港道遼闊米船貨物常行之要路兩堤地勢太低故作橋宜高其中以通行舟橋由左斜行則越進越高至數百步則橫江而行數十步再須從右斜行則愈趨愈下八字行滿乃抵港洋街故曰八字橋也顧名思義風景亦殊不俗是則越南諸路橋梁之大概也西人奇技巧製恒有出人意表者即哺西點下萬成源船開行期陳奇慶財云請朝十點正鐘即欲鼓輪風雨不改余因報出口不及故遲遲吾行也近為暹國填塞港門故定叻之常川該處商船多有改途來越而各輪之往大都艙位擊空返則滿載而歸是何故哉料必為法人入貨賦重而出口稅輕故也昔有來自外國者携到呂宋烟枝一小箱稅關索餉二元不償官判將烟充公無事又有客居西貢者購外來之烟時下某輪贈友適友不在以造訪未遇原烟帶歸被緝稅關謂犯走私罰銀二十五元悔不少入風聞俗入國問禁在所不免君子何不憐之爾

星江居士稿未完

來函照登 ○敬啟者本日本由電滙寄賬款六千元交直督傅相李公察收合前次所寄共銀一十萬七千元特此佈告統祈 善鑒 黃遵憲謹啟

中國駐叻總領事府勸募山西賑捐第四十九次捐款續登 ○酒記 同合德 順合發 同合盛 廣祥發 東生隆 廣根記

廣榮泰 南利 富昌隆 郭聲揚 潘崑山 盧展南 譚天儒 廖祝三 劉植南 洪啟明 黃江海各捐銀三元 廣勝合 安亨

廣成 卓良 永興隆 梁福厚堂 廣順泰 梁漢江 曾灼樓 祥記源 易柏基 劉耀堂 劉潤堂 馮炳南 關星衡 曾景彤

何鏡堂 劉浩 曾務元 錢柱良 陳德甫 關勉子 曾鑑璋 何灼生 鄧誠禮 李倚雲 李卓峰 溫汝平 蔡鏡泉 陳簡卿

趙融初 黃雲屏 和祥船 亦齊主人 梁占經 廖靖生 王梧村 何楚珊 盧澤 蘇錠球 馮廣之 李衍庭 黃心田 東興

愛育堂 梁壽 廣天和 廣珍 廣南生 富隆棧 廣安泰 梁元 成昌 安益 酒盛 梁益生 東成 黎相 阮

織庭 劉維能 劉維椿 劉乾公 劉學鉅 劉達 劉學泰 劉學汝 劉貴學 劉公棟 鄒鼎霖 崔裕華 劉汝忠 麥建瑞 陳

蔭田 杜國餘 鄒吉堂 關英良 張玉田 關泰開 張朗川 黃德輝 黃元佳 黃念明 關汝川 麥鏡基 關權英 張植光

馮煒然 張瑞雲 楊緯軒 盧江秀 馮雨郵 李景千 黃逸翔 陳林 黃茂 馮洋 鄭鶴朋 李汝泰 馮慶培 岑聖遊 呂直

光 李兆相 劉禮新 區濂浦 黎靜波 陳就慶 馮平龍 簡銘石 馮夢臣 馮餘 黃啟良 朱氏 馮應培 曾景康 王富良

楊子聰 李蘭沅 吳哲卿 張雲生 劉禮 馮友光 劉儉堂 黃彬 陳綏輝 劉洪標 曾汝昂 曾宗 陳財盛 王達真 王

佐興 馮水池 馮榮芳 黃汝生 譚明發 馮頌波 方肇森 陳益生 呂寶雲 黃日生 一品香 劉生 富珍樓 廣恒 廣成
 肥 鄭同利 榮順 森記 廣應安 廣承合 廣榮利 廣進合 義利 廣泉益 合記 德發 黃兆麟 陳維琛 陳春泉 鄧穗
 田 梁清泉 何政佳 高壽全 譚相華 譚心輝 譚錦庭 楊和盛 李富南 黃秀峰 曾登雲 南盛 廣隆正記 怡茂隆 霍
 崧水 廣華興 曾中甜 葉仲容 曾廣仁 廣盛隆 梁桂記 聚盛 順記 梁安 劉保 薛裔勝 張仲廣 文炳記 陳連 陳
 宅 廣福興 譚定記 和記 廣勝祥 廣生 陳華富 丁品高 梁肇祥 陳錦全 廣合源 林立韶 林德挺 梁寅閣 杜弟
 合 蘇榮南 茂豐 鄧永珍 杜珍記 梁柳堂 劉瑞庭 梁振光 何垂鰲 陸福昌 劉學傑 錦珍 錦昌 奇品齋 梁長庚
 彭蘇泰 黃經麟 李聖衡各捐銀一元 廣新昌 彩興 黃祥記 游魁 陸聯盛 何高記 陳勝記 關杰邦 尤來勝 尤射勝
 陳錦安 黃茂 廣隆昌 廣和 廣成興 成昌 林康記 蘇湛成 趙有爽 李聖發 各捐銀中員 西貢萬安順王誌堂大善士經
 募善字第七十二號線部共銀一千三百七十元內開 萬裕源米絞公司捐銀一百五十元 法西銀行總理人 英勝洋行 哥四維叫米
 絞公司 麟耳兄弟米絞公司 法西米絞公司 於仁米絞實拜禮公司 萬順安號 各捐銀一百元 署大英國領事夏利公司 王誠
 堂 陳燕照堂 鄭昭明 各捐銀五十元 陳有為 謝洪綿 裕源號 各捐銀三十元 理第南公司捐銀廿五元 滙豐銀行司事麥
 因道 六省火船公司 海珍號 各捐銀二十元 朱應春 萬裕源大管車西人實力打 各捐銀十五元 榮成公司 捐銀十二元
 骨律公司 成吉 各捐銀十元 吳子傑捐銀七元 杜子瓊 關潤生 各捐銀六元 王文禎 萬裕源二管車西人里禮臣 譚東周
 福和源 昆和 順榮 各捐銀五元 協裕 李雨柱 陳添福 黃廷元 各捐銀四元 林聯慶 吳曲水 張占元 陳甲木 各
 捐銀二元 張華 李贊 黃文銓 胡汝明 劉墻 周敬南 張泰君 張存 陳恭 李番 各捐銀一元并里淡陳景美大善士經募
 善字第五十四號線部共銀六千二百零四元內開 陳景美三千一百元 郭廷玉一千八百四十六元 黃述信四百十六元 鄭逢源二
 百四十元 鄭金鳳一百四十元 郭源榮一百二十元 鄭清祿三十七元 謝振成二十元 藍清港十二元 邱繼仕 鄭瑞講 建成
 樓 豐隆棧 陳光文各捐銀一十元 黃番薯官 宋鳳池 吳正禮 曾顯官 林鎮官 黃春泰各捐銀六元 林耀豆 鄭清泉 歐
 文厚 王紅番官 謝振謙 吳榮時 黃邱林珍官 瑞成 林登邦 林連洲 曾振禮 黃長流 陳源盛 蘇瑞瓊 泰興 宋金集
 王珍春 榮昌 峰興 鄭煥章 振順利記 呂水電 李渭森 瑞和 新怡和 陳文溪 陳玉峰 黃利生 李榮德 李水提
 陳神助 鄭神祐 各捐銀五元 蕭長明 吳堆奕 鄭整 各捐銀四元 鄭江水 鄭溪林 陳求英 各捐銀三元 陳有良 陳美
 錦 鄭呈醉各捐銀二元

新舖出稅 ○啟者本坡大馬路豆腐街口有新建之舖五間門牌第五十五五十六五十七五十八五十九號又豆腐東街新建店舖
 一間門牌第一號以上各舖均係建造三層樓油飾雅潔寬敞異常於此設店營生甚為合式 諸君有欲稅居此店者請至本館面商便得
 特此佈聞 大清光緒十九年七月廿二日 本館謹啟

勞民申公司沽賣平貨

啟者茲本公司按照舊年舊置於西九月一號起將本公司內所存貨物一律平沽以便辦新貨來助沽實計有稠緞布匹鞋帽時表等甚多
 不能備錄 諸君有欲採買者請即移玉惠臨選購為盼 大英一千八百九十三年八月三十一號 勞民申公司謹啟

輪船往 檳榔嶼 仰光 加刺吉打 ○啟者茲有英國印度公司火船名萬株刺大有一千二百七十三墩定於西九月二號即華本
 月廿二日禮拜六由叻啟行前往 檳榔嶼 仰光 加刺吉打等處 諸君有欲附貨搭客者請至本行面議價甚相宜此佈
 大英一千八百九十三年八月三十號 大清光緒十九年七月十九日 莫實德洋行謹白

憲 大英特授新嘉坡輔政使司麥 為招承工役事照得本坡麻瘋院及貧病醫院均欲少加修葺并掃灰水及油漆抹烏油等工役茲特招
 人承充此役為此示仰商民人等一體知悉爾等如有欲承斯役者可於西九月五號即華本月廿五日以前入票投交本署以憑選擇至
 其工程之詳細情形并該票格式現存於營造司署除禮拜外每日上午十點鐘起至下午四點鐘止均可到而看閱并領取格式填寫
 投交但其票面須寫明承充何項工程并書明投交本司字樣方能投遞至於棄取之權係由國家主裁不得執價低者得之說相爭各宜
 示 踴躍慎無觀望切切特諭 大英一千八百九十三年八月廿九號 大清光緒十九年七月十八日 示

北中國保險公司分設代理人告白 ○啟者茲本公司特託西商奕嘉怡咸沙耶為駐隆代理人倘隆地 諸君有欲購買保險
 者請至該代理人處面商便妥特此佈告 大清光緒十九年七月十四日 新嘉坡北中國保險公司謹啟

聲明 ○啟者茲因本坡皇堂於西一千八百九十三年八月七號訊結納流里墨夏芝奧威里施控告魯羅施洋行之案因被告所賣三星標頭之烟所用標頭印記等與原告所賣之烟無異故本坡正按察司於是日特為判斷被告或其所用之人及其代理一切人等嗣後不得再行沽賣各烟而其錫罐所用標頭印記色紙等如原告所用之標頭又不得再成用星施三星烟之字樣等免致疑惑外人以為此烟係原告所製之烟特此佈告
大英一千八百九十三年八月廿三號
納流里墨夏芝奧威里施代理人牙直里洋行謹啟

荷蘭總領事告白 ○啟者茲本國家欲批定輪船往來各埠茲特招商投票承充此事所有各票定於西九月十八號即華八月初九日以前投交坤甸參政司署以憑選擇至其船係由坤甸往來仙丹等處又由坤甸往來三峇士等處更須與國家承供裝載客貨再用船載運鹽煤泥土至西葛娘境內每船載費若干此役係由一千八百九十四年起至一千九百零三年止計承辦十載為期如欲悉其詳細情形者可至本署詢問便得特此佈告
大英一千八百九十三年八月十八號
荷蘭駐叻總領事官刺惟那謹啟

荷蘭總領事告白 ○啟者茲有勿里洞半賭酒當及沽賣猪肉之碼定於西九月五號即華七月二十五日上午十點鐘在丹戎巴東副參政司署出投此碼係承充西一千八百九十四年一載為期 諸君有欲承充者請屆期前往該處當眾面投可也特此佈告
大英一千八百九十三年八月二十二號
荷蘭駐叻總領事官刺惟那謹啟

銘謝靈丹 ○余抵學偶染心氣痛症命在危急聞老城內龍藏街遂生堂藥局蔡卓山先生祖傳立止心氣痛丸當面見功全愈受謝限服二小丸果係立應無後思特誌數言 諸君或有染此症者不妨速試也此藥局每逢初三十七兩日散送 甘露茶分文不受 始創銷上戒洋烟丸每兩銀一錢八分每瓶銀二分 萬應午時茶每盒廿塊銀三分六厘 婦科調經種子蠟丸每大個銀五角中個銀二角半小丸另價并有各項蠟丸藥散花柳白濁撞紅等丸發行 倘欲辦貨照價九折立稅概脚各客自理或問馬交街昌記代寄此佈
大清光緒十九年七月初三日
粵人百川通銀號劉安福敬題

荷蘭總領事官告白 ○啟者茲亞齊所屬編打刺惹國家有餉碼欲招商承辦所有各碼均係承充一千八百九十四年一載為期定於西本年九月十九號即華八月初十日禮拜二在龜打刺刺惹參政司署當眾開投茲將各碼開列如左 賭碼 當碼 酒碼 屠宰及售賣豕肉碼 鴉片烟碼 以上各碼有欲知其詳細者請至本署面詢可也特此佈告
大英一千八百九十三年八月九號
荷蘭駐叻總領事官刺惟那謹啟

小輪出售 ○啟者本機器廠近有新製小輪船二艘出售該船一名基里排係用蓋智木製就船底係包銅板甚為堅固計船身長四十五英尺闊九英尺深四英尺三寸食水深二英尺四寸有大客房一間在於船頭甚為華美船尾更有貨艙一間其水鏡甚巨係為銅製而機器甚為堅固且殊靈便每點鐘能行九英里半此船用以來往內河或附近小埠最為合式又一艘名曰舞池亦為新製概用蓋智木製就而包以銅板者船身長四十一英尺闊七英尺六寸深三英尺九寸食水二英尺六寸每點鐘能行九英里以上輪船所用機器係英京著名巨廠照法製造并經機器師親為監督是以美備異常現此二船一切均已預備可以立刻展輪統計南洋各埠小二船其輕捷之處無有能出其右者 諸君有欲看閱請至甘密麻六甲本廠內詢問便得特此佈告
大英一千八百九十三年八月三號 來里亞兀禮付機器廠謹白

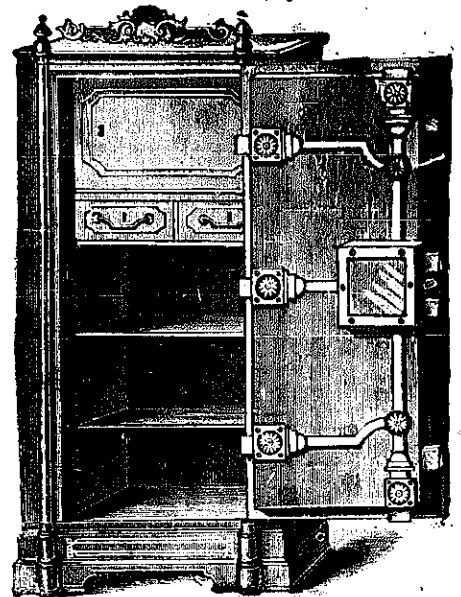
招購佳貓 ○啟者茲本行欲購買暹羅佳貓一頭其貓以貓母為佳倘有佳者請帶交本行看閱若能合式即給價銀二十元如無貓母則小貓亦可但小貓最少亦須生逾兩月始能合用 諸君有欲出售者請携貓至本洋行內相商便得此佈
大英一千八百九十三年七月廿六號
麥加里士達洋行謹白

懸賞贖貓 ○啟者武吉智馬橋街名曰曾沙里路其附近地方有緞蘇氏之住宅焉該宅向養有良貓一頭其貓係為暹羅所產體之毛色渾身皆作淡黃惟間以黑點斑斑殊殊令人愛近不知何故失貓所在經已四訪無踪倘 四方君子若知該貓下落而將贖送回做處自當給酬謝款以慰薪勞焉
大英一千八百九十三年七月十四號
麥加里士達洋行司理人甘榮謹啟

北慕娘國家告白 ○啟者茲有北慕娘國家欲招商承辦輪船往來以下所列各埠此役以承辦一載為期係由西本年九月十五號即華八月初六日起算倘諸商有欲承辦者可於西九月十五號正午以前入票投交本公司司理事人以憑選擇該船係往來城多利海島及納閩仙那港所轄各地其船須由國家隨時察看果能合用方始放行至承辦之船更須遵照英國旗號所至各地可以停至六點鐘日開時候茲將各地開列如左 掛聯賓紐 今葛尼十即孟牙灣 加耶 查買即暗望 古達 丹戎峇株 望居兒 排丹 凡諸輪船欲往來以上各地者最慢每點鐘須行七海里船內更預備上等客位二座以備西人附搭更預備二十人之客位以便土人等附搭其船須能載貨八十墩之譜其食水最深以七英尺為度若寄遞郵件概免費用至於國家津貼之項或由國家支給或於船貨稅項扣除倘 諸君有欲悉其詳者請至本公司詢問便得特此佈 聞
大英一千八百九十三年七月廿二號
代理北慕娘國家事務人牙直里公司謹啟

本號輪船往來各埠定期開列如左
 在各埠往實叻日期 在實叻往
 麻六甲每逢禮拜一五日下午四點
 開行 由麻六甲往芙蓉每逢禮
 拜二六日中午十一點鐘開行 由
 芙蓉往吉隆坡每逢禮拜二六日下午
 午六點鐘開行 由各埠回實叻即
 日 由吉隆坡回芙蓉每逢禮拜一
 四日下午四點鐘開行 由芙蓉回
 麻六甲每逢禮拜二五日上午十點
 鐘開行 由麻六甲回實叻每逢禮
 拜二五日下午四點鐘開行 另有
 輪船在叻往麻六甲吉隆坡實蘭午
 每逢禮拜五三點鐘開行特此佈聞
 豐源號謹白

鐵 櫥 出 售



啟者本行所售之鐵櫥在本坡馳名
 已久素蒙 諸君購用無不盛稱其
 妙計此廚之大小共有五種而價亦
 最少亦在一百元以上而此鐵櫥乃
 歐洲著名工師所製極為妥善本坡
 所有西人齊習人以及作取密生理
 諸華商多向本行購買以爲貯銀之
 用因本行所沽者均用頂上物料製
 造而成不惟能壯觀瞻且異常堅
 固無論火燒盜劫均保無虞實與
 廉莫此廚甚倘諸君有欲購此廚以
 收藏重寶可至本行選閱是幸此佈
 英一千八百九十年元月四號
 不殺呼聲公司謹啟
 加珍目至殺公司謹啟

紅首冠仔標萬蘭池酒出售



啟者本公司所製之紅首冠仔標萬蘭池酒馳名已久乃在歐
 洲名家所製自一千八百一十九年相傳至今已閱七十年之
 久而其酒收存有數
 十年方肯出而沽賣
 故其熱氣概已全消
 所以 諸君沾飲者
 均深獎譽在歐洲一
 帶各國之人無不喜
 飲此酒因其氣味清
 香遠勝於他酒故也
 是以本行特辦此酒
 來叻發售自此酒到
 叻而後凡沾飲者無
 不盛稱其美且此酒
 與本坡天氣甚屬合
 宜 諸君賜顧祈細
 心辨認紅頭庄及以
 上所列各標頭并有
 來士古乙拿標只公
 司等西字爲憑庶免
 爲珠目之混是所切
 禱

正金鐘標萬蘭池酒出售



啟者本公司所督辦正金花鐘標萬蘭池酒久已馳名叻地華藉
 君子均喜用之現已議定與本坡酒公司包銷以應零沽凡
 有欲購者請至酒公司沽買便得如買成起以便配往外處者仍
 可至本行沽買至此酒
 製造之法
 精妙異常
 其味甚清
 以之蒸餾
 者皆爲上
 等之料保
 無偽充之
 弊此酒若
 在本坡沽
 甚屬合宜
 且且價亦
 甚廉諸君
 爲留心辨
 認以防魚
 味之混因
 現在市上假冒者甚多
 以上所黏各標如無本行不殺呼聲字者即爲假貨幸勿爲之誤
 買本行有厚望焉
 大英一千八百八十九年十二月三號
 不殺呼聲即前加珍洋行謹啟

不殺呼聲公司
 代理各項美酒
 總行在叻大馬路
 分行在檳城

大英一千八百八十九年拾二月三號

不殺呼聲即前加珍洋行謹啟

天

以上所黏各標如無本行不殺呼聲字者即爲假貨幸勿爲之誤
 買本行有厚望焉

大英一千八百八十九年十二月三號

不殺呼聲即前加珍洋行謹啟