

大清光緒十九年

本館新聞除禮拜外日出一紙諸君賜閱本報者無論本埠外埠均可函致本館取閱如外埠閱報加寄費可也除日報照常刊送外復不惜工本從英國採辦釘書裁紙各器以待與各官商刊印書籍單件並有英國各體活字及各式花邊等延有西人鑄印工藝甚精所有中西文字均能刊印並有石版印字大小機器均用精工刊

第三千三百九十八號

申報

(本館開設在舊巴路口門牌第十一號)

印工絲絲倫前延有文士書寫各體文字現由上海購到各種書籍出售其書目另行刊佈所有各項價甚相宜再本館所登來札原擇其有關世道人心者附登否亦須無礙於人而後始錄其有謬誤成文以及支離費解者概不登報嗣後諸君來札尚祈自諒更須寫實里而後敢登但來稿登與不登均不能將原稿收回也本館謹白

癸巳二月初三日

凡刊印告白第一日每一字一仙第二日以下每字半仙 (大英一千八百九十三年三月二十二號禮拜一) 每張售錢五仙每月一元每日每張售錢五仙

新到各種奇書發售 ○啟者本館近由上海姑蘇等處採買各種奇異新書及地輿圖誌等書來叩發售其書或銅板石板鉛板木板均無不有且字畫詩書等項尤繁多有噴噴地未常經見者其有益於世道人心者實非鮮淺有非徒快耳目者比茲特以廉價出售諒亦 諸君子無欲先睹為快者也所有各書目經已另列單張附呈鈞覽閱者鑒焉 本館告白

續論歐洲近日情形

商務之衰歐洲各國之憂也 羅馬國之大勢所以駭相維繫者尤恃乎民心民心可靜而不可動法國已為民主之邦而其中黨羽相軋紛紜角立各樹門戶互相水火涓涓不塞將成江河炎災不滅將尋斧柯此憂之不可不亟杜之不可不預也 英國以埃爾蘭人羣論勃興欲專議院致煩大廷之聲晝日夜憂虞思善其後蓋以威行乎寰宇之中而費起乎蕭牆之內非治國者之所宜出也故必思有以平之且英之所以強者全恃乎屬土一有反側將羣起而效尤則何以聯腹心之交而供指臂之用如印度如澳大利亞如加拿大其疆域之廣羣人民之眾庶物產之豐富皆可哀然成一大國英人恃此以為外府惟內外相維推心置腹乃可如身之使臂臂之使指以縱橫於天下是以祀公一倡咸呂之律猶未集議而爭辨阻撓之眾遂羣起而交攻是亦恐埃一省分其權則將來各處效尤必將有不能收拾故爭者紛紛而起咸推前相西厘侯爵為首與祀公力爭此事庶使其議難成又如歐洲各國於商務之外尤重工作商人販運各處之物產致之國中專賴工匠為之造作况乎鋼鐵運機器百工勤於其事精於其業然後器物乃大備其所以能獲贏餘者尤在工省而費廉今聞各國工匠動以求加工值為請必如其所願乃已否則紛紛罷工以相要挾令主者不得不從日復一日工值愈昂牟利愈難把持之風烏可長也凡此諸端皆歐洲近日之情形也嗚呼有利必有弊天下事大抵如斯矣今欲趨利而祛弊與利而弭弊則在乎人自為之耳聞嘗論之國家之患每出於所備之外慮國之不富也廣貿易通商重賦稅與礦務築鐵路速郵傳及其竟也必至善華殫竭物力形敵慮兵之不強也募團兵練勁旅置水軍製兵艦利器械嚴守備通國中幾於民盡為兵及其既也必至窮兵黷武財殫力竭民叛親離敵國外患乘之而身為天下僂慮屬土之不多也東併西兼互相爭奪不威一且窺窺難通阻滯不行不能致之於遠方必至坐室而與歎慮屬土之不多也東併西兼互相爭奪不威鄰邦耀兵域外長駕遠馭自恃其強及其衰也必至四分五裂譬若人之手足不能運動脈絡不能流通終有拘牽滯滯之患而前之得者後皆失之矣此必然之勢也慮上下之情不通也設立上下議院以持其平及其後也必至君相無懼互結黨援共相攻訐夫國以民為主似有公天下之心而其流弊尙至於此是故聖王在上特德不恃力區區智驅術徒能欺一時而不能欺萬世徒能愚黔首而不能愚豪傑之士天下之治一亂離人為之而亦天有以使之時運之所至即賢人君子亦且退聽於無權蓋自有不期然而然莫之致而致者也夫豈可徒逞其材力聰明智巧藝術也哉今日者泰西諸國競富爭強駭駭然有高視臨步之心將欲網羅羣雄而囊括宇宙籌兵籌餉斯夕不遑多有竭其脂膏亦不足以供一飽而猶欲勉強從事以圖外局之強不知一反覆即有不能收拾使其國不至靡爛不已譬有人焉力止一鈞而欲負荷三鈞之重其不至一蹶莫與而不止嗚呼試衡諸近日歐洲時事亦易異於是耶然而強大之邦犬牙相錯莫不隱存一爭雄之念度斯境也實不獨不竭其力以圖自固勢成騎虎欲罷不能即明知其事之非亦有不容或已者實逼處此其將奈之何哉噫嘻言念及斯洵不禁令人穆然而思兵之會也

英員患疫電音 ○去月廿九日英京發來電報云前相國西釐相國所患時症現猶未愈且加咳嗽頗覺沉劇云然該天眷者臣應亦不足以為之慮也

英京電音 ○二十九日英京發來電報云前日倫敦下議院會議之時有議員麥士頓請問理藩院大臣云前者香港議員會經具稟前來欲請英廷將香港諸員月俸概行核減自總督以下所有食國家之祿者一體照行是緣近來英廷再添軍費以致港地所收賦稅進不敷支故諸員有此懇求但不知貴大臣將欲作何辦理理理藩院參贊官起而答曰此事在本院大臣實有不能如其所請然亦當為設法再行細核務求臻於妥協不至有所偏頗也

離其有清矣

案內四犯 ○昨報吳世所訊孟加里人查刺車及海若刺車被控誣告之案至廿九日始經訊畢被告二人委屬有罪惟向未判判定受刑訊第九起潮人鄭翰時被控之案至本報印之際尚未畢厥供詞也

牢獄報章 ○按閱本城牢獄報章昔西去年歲底時本城獄內所存獄囚共有八百九十名內計西人葡人等十四名以此較諸前之時少有三十名之多猶幸是歲獄囚罕有犯重案極刑者至於命案之犯以及監禁長久者不過數名且諸囚中并無自盡等情尚覺甚為安靖惟於諸囚伙食一項尚屬未臻妥善所宜為之酌改云以上乃本報同獄報政之詞爰節其畧錄登如右

學醫有成 ○林君文慶本閩籍而生長嶼中乃已故林君天堯之次子也前曾往英京攻習醫術技藝英京來信云其君所學之技業已有成且經考試領有執照現君已於廿八日由英啟程回嶼中庶得以懸壺濟世矣

幾遭回祿 ○吉遠人某甲向在吉甯街第六十八號門牌屋中居住去月廿八夜該屋忽然起火所幸鄰右諸人早為撲救得不至成回祿不然則吳同之劫又得見於今天矣至於所以起火之由緣該店枕邊大馬路某玻璃店之後座或緣該店舖兼玻璃致遭燃及亦未可知也

山施峇近耗 ○山施峇蘇丹前者竟逝情由已據電音登錄茲接該處來信云蘇丹之祖傳因水腫之症所致當時英國駐紮該處戰船一聞蘇丹薨逝之耗即立飭派兵弁二百名登岸保護蘇丹府第諸式人等均不許進王子欲入亦為禁止則不知何故竟被其子由後門盜進時英國駐紮山施峇辦事大臣律君見事機如此乃勸王回其私第爾律乃選立下密民端以繼其位查此新蘇丹乃麥下士蘇丹之猶子平日頗知大義恭於事上故為英官選立現在山施峇之事業已告平想已無足為慮矣

巴馬近聞 ○巴馬之事本日已作為論說登列報端乃甫脫稿即接英京郵音亦談此事據謂去年間印度國家因巴馬之事曾經委有武弁二員往為查察兼巡歷其地情形茲據印度所報云該弁現經查畢而回至亞刺下末地方據所言謂當兩弁行抵巴馬之時見德將噶那之營在馬牙美及港加地方駐紮因為謁見而守營將士款接甚殷迨至華界之木蘭加地方詎華將竟疑係俄之細作即將兩弁扣留營內所奈當時英弁先行而行行李等物在於後路故不能即將路懸呈驗致被華將所留時覺中國兵官驕蕩異常又該弁未到之時英國駐紮喀什噶爾委員曾經照會華將言此二員將到務求善為款待不意該兵官竟不分皂白肆行無禮致被留於營內迨至行李抵站之際兩英弁乃將路懸呈覽華將觀畢始知其誤立即放行當時英官一聞此信即照會天津道憲訴明此事幸中國已知其不合即向英官謝過而其嫌乃消無有云以上均英信所言愛譯之以見巴馬近事之沸騰有如是者

水火同心 ○英京遞來信息云現在倫敦噴水手及船中司火諸人等聯羣結黨出有新章其意謂凡屬刺士加及各處土人均不准在英船執役云云彼黨人等所以出此新章則借當日穆哈刺刺船失水等事而實不過因穀雞爭食致起嫉妬之心故借此題目得以行其私忿耳

印度氣候 ○西去月三十號印度刺荷城信息言印度北境之枝林河現遭洪水為災河中各小島皆被淹浸模理基地方現亦風雨交作寒氣逼人拿尼多路處花飛六出平地雪深數尺尤覺寒冷異常馬利地方自廿五號至廿八號亦雨雪紛紛約厚六尺有奇據老者言此實從來所未見是則膝六君之駕幾遍於五大洲中矣

商議出洋 ○日本爵臣前任外務大臣伊那摩杜以日民素多貧苦餬口維艱前曾倡議條欵欲令前往墨西哥國俾覓蠅頭之利嗣接駐墨日領事及文人某由墨國來書備說墨西哥地土於日人居處甚合以故該爵臣現再議章程欲在該國購買地皮建立屋宇以備日民棲止惟墨廷允否將地出賣則未得而知也

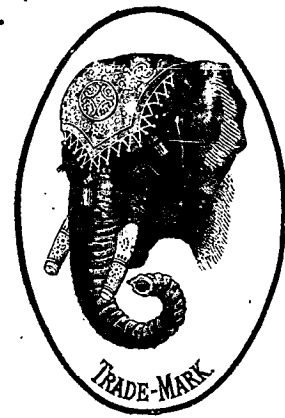
私窠何熾 ○本坡國風之頹久為風俗所憂妓館娼樓如林斯立加以私窠甚夥觸目皆然婦女無知日向烟花隊裡藉脂粉而博纏頭一度春風搖錢有樹此間風之壞所由於淫風之熾也然而私窠一節向為西憲所嚴禁乃至於今而私窠流妓亦覺熾集海外烟花珠足見其太盛矣粵人何樟芝近在牛車水巴梧那街稅有第廿五號門牌以為私窠之所及有李亞彩亦在該街稅有第三十號門牌復伴私窠之區引誘無知女流日向箇中賣俏何與李幾視此則為點金之窟矣不料近有線人赴報請署旋於二十八夜九點鐘時護署西書記等即會同第一號捕房總差勿力文同赴該窠搜查果見何與李寓均有流妓三口而李寓中竟有一幼妓聞其年不過僅十有一齡遂作此月皮生涯嗣於二月初六日何至二月初七日均各再為研訊惟將該幼妓掩至護憲案前略訊據幼妓所供自言已向是問允伴私妓業經四閱月現將幼妓扣留猶未知作何發落云

抹牌被罰 ○閩人張明向寓於小坡桂蘭街第三十八號門牌於廿八夜招有兩男八婦圍而抹牌賭聲外溢詎為巡賭諸憲察覺登即圍室搜捕均將諸賭徒執獲統逮於案廿九日經府憲提訊各罰英銀二元示儆

登即圍室搜捕均將諸賭徒執獲統逮於案廿九日經府憲提訊各罰英銀二元示儆

修路聲明 ○啟者麥非字路原名高高控路即寶籠岡佛祖廟前之路現在欲為修理定於西本月十三號即華本月廿五日禮拜一
起暫將此路欄閉俟至修成之日再行出字通知特此奉聞請惟照 光緒十八年十二月廿五日 工部局司理人波瓦刺士謹啟

象頭標密酒出售



大英一千八百九十三年元月二十一號

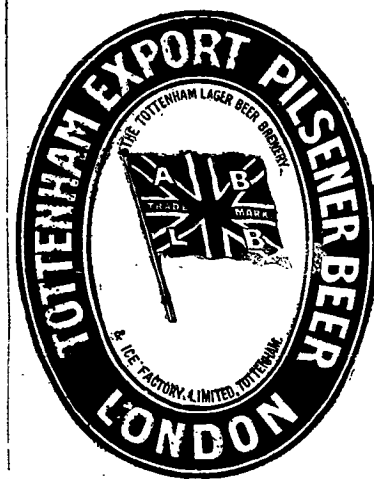


啟者本公司由歐洲督辦象頭標車先那密酒來叻專為賣得力諸仕商所用此酒氣味香醇且能除煩解渴於實得力地土最屬相洵合宜諸君所用茲特將其標式附列報中俾諸君一覽而知按式購

取倘蒙 光顧請至昔巴武街萬興號右鄰本公司細認象頭標為記庶不致誤價極平特此佈 聞

新嘉坡級買公司謹啟

頂上旗標蜜酒



啟者本行現承英京達丁南禮惹蜜酒公司託在本坡為之代理沽賣該公司之旗標蜜酒此酒業經致推究為第一上品其性清涼解毒飲之能令人心曠神怡誠蜜酒中之最佳此酒向由本公司代沽今助地然里直洋行暨各沽酒之店亦有零賣 諸君有劉伶之癖者尚祈移玉前往選沽為盼端此佈 聞

英一千八百九十三年元月十七號 慕娘公司謹白

新到頂上土油發客

啟者本洋行現有頂上土油甚多係從俄國新到者光亮異常且氣息并無惡劣而價值亦甚相宜計每十加倫約在一箱之額止取價銀一元一角惟用載土油之鐵箱買客必須選送否則加價 諸君賜顧可向華商陳簡鄧翰詩鄭添祿鄭四公司等店購辦便得然別家亦多有售賣者尚祈察辨庶不致誤端此佈 聞

大英一千八百九十三年元月十七號 新嘉坡心士洋行謹白

棧房出租

啟者打石街蓋館邊即前長茂號火確之處有新貨棧六間門牌第一百十八零六號第一百十八零七號第一百十八零八號第一百十八零九號第一百十八零十號第一百十八零十一號出賃每間可貯米石二萬餘包甚為寬敞且門前臨港上落貨物甚為利便 諸君有欲租賃者請至本號面商便得特此佈 聞

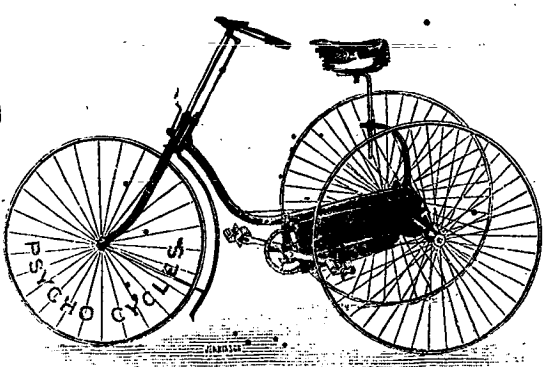
光緒十八年六月初四日 豐源號謹白

代理吧城大狀師

啟者余在加勝吧向代理大狀師之職凡諸案牘均可代人經理茲已遷寓於大坡老巴剎火車路地實打力亞片公司後街門牌五十三號專代 諸君料理荷蘭所轄各處地方案牘大而人命重情小而錢債細故以及交爭互控立字存案等一切狀師分內所為職事余均能代為料理保無訛誤所有一切開費均當一律從廉斷無奢索以期兩便諸君有賜教者請移 玉惠臨相商便妥此佈

光緒十八年九月廿八日 吳茂號陳貽謀謹啟

新到脚踏快車發賣



啟者本公司精製脚踏快車出售其車輕巧利便最能耐久且快捷異常無論雙輪三輪各式俱備前於西七月六號及九號時曾有人以本公司所售之車與他號之車相賽而勝車中無有能若本公司所售快之車捷者洵稱第一妙製此等車款最合於東方各埠所用而且價甚相宜 諸君賜顧請移玉至士庫街第十二號門牌本公司內面商便得端此佈告

大英一千八百九十二年七月三十號 來里亞兀禮付公司謹白

通知告白
 啟者本本國家欲在巴東地方拍賣之羔不至其拍賣日期及一切詳細情形可至本總領事署詢問便得而知特此佈聞
 大清光緒十九年元月初七日
 荷蘭駐叻總領事官刺惟那謹啟

勞民申公司告白
 啟者本公司由歐洲辦到各式西歐呢帽甚多其中有黑色者有棕色者並有頂上橫皮鞋又橫皮鞋上緣以齒乳以便開合自如者又有漆皮鞋一種口係用帶所縛又洋紗襪甚多有其色作一律者有其色作相間紋者又有一種其襪上織有花架又頂上藍黑色之呢有花薄呢及各項呢羽疋頭等甚多不能備錄 諸君光顧請即移玉 惠臨選沽為盼
 大英一千八百九十三年元月十七號

大屋出稅
 啟者茲希利實得九第四十九號門牌即陳大夫第對門有大屋全間欲出賃與人倘 諸君有欲承租者請至本號面商便得特此佈告
 大清光緒十八年十一月十七日
 大英一千八百九十三年元月四號
 黃坤靈謹白

映相減價
 啟者本樓素精映相地方潔淨藥料鮮明所映各相莫不神情肖妙栩栩欲生凡輕映照 諸君莫不深蒙獎譽若更蒙廣招生運愛將價值大為核減除禮拜外每日所映之相按照常價概收六折以冀廣為招徠伏願 諸君惠然賜顧不勝幸甚特此佈告
 大清光緒十九年正月二十二日
 府署前單邊街光成映相樓謹白

火車車路出告
 啟者茲有火車十二輛及坐客之車十二輛并由丹戎巴葛直透梧槽之鐵路欲一律出售此車乃歐洲著名之吉頓工廠所製車向屬完善并無破損此車及路或為全售或係零沽均從其便倘 諸君有欲買受及欲知其詳細情形者請至本行面商便得特此佈聞
 大英一千八百九十三年二月四號
 巴智申西樓洋行謹啟

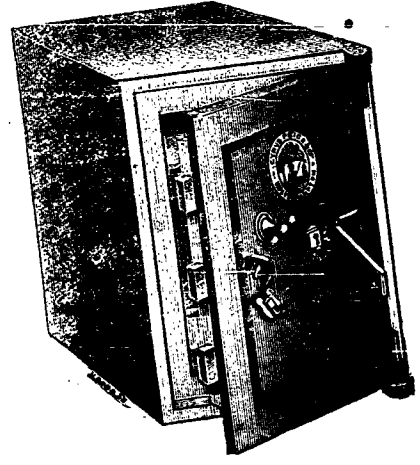
輕車良馬出售
 啟者本行有倫敦第一家馬車廠所製四輪明車出售車身甚為輕快更有單馬轆轤及雙馬轆轤各一副又有新金山良馬一對其馬馴善異常用以駕車無論單馬雙馬均無不可 諸君有欲購用者請至本行向余詢問便得特此佈聞
 大英一千八百九十二年十一月二號
 巴智申西樓洋行主人巴智申謹白

新到脚踏快車發賣



啟者本行有加雲知行公司所製之足踏自里快車出售無論雙輪三輪各式俱備且復最為輕便行走如飛而車之復以一寸半厚之樹乳裹之能令行動無聲且不至損及車輪而坐位亦甚自然乘坐此車出遊最為利便即英國太子及俄皇亦用其車則其精美可知 諸君賜顧請即玉臨選沽為盼
 大英一千八百九十二年十一月廿六號
 麥加里實打公司謹啟

頂上鐵櫥發賣



啟者本行有士呂士巴來士公司所製之鐵櫥鑲嵌漆漆出售此櫥能令火燒不壞即盜賊亦不能私開該公司之製此物曾經得有獎賞金牌則其製之佳處可知且復價甚相宜單門者每具價銀由三十五元起至六十元止雙門者每具由六十五元起至一百二十元止更有再為佳者不能備錄 諸君如有惠顧者祈即玉臨選沽為盼
 大英一千八百九十二年十一月廿六號
 麥加里實打公司謹白

麥加里實打公司告白
 啟者本行常有船中所用各物及機器所需各物出售各貨均由歐洲辦至最為上品所有尺磅均皆足數並無短欠並有船中所用帆里帳篷等物均用上等帆布以機器縫就且價甚相宜并有越申士公司 V.V.O. 標頂上威士枝酒出售每箱計十二樽價銀六元又威仁乃三品酒大樽者每箱十二樽價銀十五元中樽者每箱二十四樽價銀十六元小樽者每箱四十八樽價銀十七元又酒標之白蜜酒大樽者每箱四樽價銀九元小樽者每箱八樽價銀八元又頂上舊西里酒大樽者每箱十二樽價銀十元此酒均屬上等香味勝常 諸君合意祈早 玉臨選沽為盼
 大英一千八百九十一年十二月廿六號
 麥加里實打公司謹啟

嶺南雜誌

粵垣來信云聞有某甲貿易外洋近島倦知運擱載旋粵越抵省垣換有洋蚌千餘兩然恐耀人耳目以致匪類覬覦遂用舊布做席裏為二包由小舟駛往渡船以運回鄉詎機運之際舟偶傾側銀包二具同墜水中適有漁船二艘泊於附近甲聲言二包係屬鐵器情漁人為之撈起願謝數金漁人允肯下海半日始將其撈獲以手摸之覺其有異由縫窺之則繁繁者皆不動尊也漁人以甲之所失云係鐵器今之所獲係屬白鐵謂非原物欲為撈去甲與理論嗣有某緝捕營弁為之解解將銀瓜分為四甲取回三漁人則得其一事遂妥協然以漁戶小民猝然獲此喜可知矣財之得失有數存焉豈虛語哉○小東門外仁秀里有容姓籍原岡州祇因荏苒日熾鄉落雞犬難安故携眷來省僑居於斯家道豐饒久見稱於閩里詎料慢藏誨盜頓生宵小之心前夜容偕同婦孺子往戲園觀劇家中祇留僕婦童婢看守遂嚴局門戶以防意外不意賊匪偵知糾黨十餘人各持鎗械俟更深夜靜由瓦面梯檐而下勢甚洶湧家人畏懼不敢聲張賊等傾箱倒篋取門運轍往返三次奢頗既憤然後逃逸容向有烟霞癖在書室中擺列烟具輝煌精緻富匪之至也其黨有同癖者見而應發喝問婢女取烟隨以鎗械置炕上開燈吸食迨同黨運賊既畢然後隨眾以去若該盜者可謂好警以暇矣然以省城重地而賊匪逍遙出入一至於此真無法無天者矣○客有來自新會者言邇來盜風猖獗劫掠頻聞初八日有匪數十人至江門蛇山行劫翌晚復至迨十三晚居然三顧計被劫者為江利隆米店及胡梁兩姓共失贓物值數千金而縣屬龍灣鄉附近天亭墟鄧姓則於初十晚被匪數十人明火持械連劫數家失贓數百金十四晚三更時候又有十餘匪假冒官差闖進太口墟十六堡連劫舖戶二間亦失贓百金當時堡人鳴金報警及兵勇馳至而匪踪已杳矣○匪徒槍斃兩來層見疊出筆難縷述而其最蒙若輩枉顧者莫若十八甫狀元館蓋自客歲至今已槍斃數人曾傷斃行人由該館補回銀兩所費不貲以是館人咸為憤恨欲得匪而甘心迨十七日兩夥鐘忽又有數匪擁入該館將桌面鏡銀盡行搶掠時方博徒林立猝遭驚險眾心惶然館人以狹路相逢豈能啞忍遂持械追逐至十八甫大街槍聲鏗鏘先逃而以其黨二人持六口連洋鎗護押兩匪皆衣藍布長衫口吸外洋捲烟貌甚斯文追館人追近匪等即放有彈洋鎗館人急為閃避流彈遂洞穿貞記洋貨店招牌然後飛墜某館人之首致受損傷登即血流幸勢不甚重館人仍奮勇前追兩相轟擊鎗如連珠行人走避舖戶驚惶匪徒且戰且走至十七甫愛育堂門前有販烟具者其玻璃盒亦被鎗彈擊碎幸未傷人街道喧闐儼若兩軍對壘適糧道憲出城拜客騶從鳴鑼道出此間兩造始鳥獸散否則不知何時方能罷鬥息爭也

左道門術

太平廣記言三茅真君道成飛昇之日彩雲繞殿鸞鶴來迎諸大弟子亦多登仙籍今之術士皆稱茅山真傳其實外道旁門非真君宗派也新會莫某習其術與人鬥能向空手擲飛砂擊人常以此自恃人忤其意輒施此技去臘因事往惠州在博羅地方遇一人體氣頹弱質實然來撲莫某怒而詈之其人不答亦不即行莫以手橫擊其脅其人急格以臂莫奮以老拳並以神砂擊之其人反行數步垂手而立喝聲曰打如有人毆其身喝聲曰界如有人縛其手莫負痛呆立口不能言其人笑罵而去移時莫始能展步忍痛緩歸翌日遍體作紫黑色兩手麻木視之有繩網痕至處除始愈莫習左道動以邪術制人豈知小巫見大巫伎倆甫施而反遭毒手也

京師患疫

京師自去年入冬後氣候不正初冬溫暖迨至仲冬下泮天氣嚴寒滴水成冰雖經得雪數次而寒威益甚雖披重裘尚覺瑟縮以故調攝稍疏即患喉症近日城內各處染患時疫者比比皆是且有不及醫治遽爾殞命者前報曾記崖峇茲又據京友函述客臘初旬宣武門外包頭章胡同某部郎之少公子亦患時疫數日之間魂歸地府又聞粉房琉璃街王某之子年甫四齡忽患時疫延醫李熾齋誤用麻黃一錢半生石膏三錢湯劑寒熱不勻數刻間轉成驚風喪命現在長安居人縱病稍輕亦皆臥床不起不知究屬何故不特歧黃家戴月披星屢接不暇即藥店材廠俱利市三倍有精於脈理者云去歲冬瘟過甚應以疏散溫表之法為主是耶否耶須質諸此道中三折肱者然避疫之法不外乎節飲食慎起居加之慈祥在抱疫癘之氣自不相染反是則縱有仙丹恐亦無濟耳

日人好遊

昨接東瀛來信云日本人夏刺底於上月由上海取陸路到高麗漢陽城旅居該處之日人聞夏君至咸以禮相接甚為殷勤夏君逗留數日即復起程前往元山取道以赴璵春聞夏君此遊蓋欲觀覽山川探訪風俗以便將所見聞刊錄成書傳佈於世云

京報選錄

湖廣道監察御史江蔣式芬跪 奏為內侍囑託大員公事訪聞確鑿懇請 旨究辦恭摺仰祈 聖鑒事恭查順治十二年六月 命工部立內十三衙門鐵牌 敕諭曰中宮之設雖自古不廢然任使失宜遂貽禍亂覆轍相尋足為鑒戒朕今規定內官衙門及員數職掌法制甚明但有犯法干政囑託內外衙門交結滿漢官員越分擅奏外事上言官吏賢否者即行凌遲處死定不姑貸特立鐵牌世世遵行欽此仰見我 世祖章皇帝德前愆後杜漸防微 列祖 列宗稟承 詒謀永遠遵守所以 本朝宮禁肅清罔敢觸犯二百餘年超越前古乃臣訪聞本年大七月間不記日期刑部值日堂官在 西苑門外直廡候事突有一大監名金九者徑到直廡尋刑部堂官薛允升手持一紙聞係地畝案件向薛允升再四囑託該侍郎未曾接受該大監悻悻而去刑部別堂官暨同日值日各衙門堂官見之均異常駭愕而無一陳奏者聞該大監先已囑託刑部尚書賈恒該尚書是否應允並該部如何辦理無從得悉此事臣風聞日久恐有傳訛未敢遽行參劾近細加確查賈有其事不敢以事閱數月緘默不言以違祖制而紊朝綱應請 旨欽派公正大臣確切查辦或 命尚書賈恒侍郎薛允升據實明白回奏不得再有徇隱眾目共覩何能掩飾事關內侍囑託大臣公事理合據實糾參伏乞 皇上聖鑒訓示謹 奏奉 旨已錄

頂上呂咸酒
 頂上呂咸酒來時皆此酒乃天主
 教大神甫所創製功能化痰下氣降
 食除煩且能解他酒之醉凡有飲酒
 者即
 飲此
 酒立
 能清



出售
 釀故其精美異常 爾君有欲購飲
 者請至萬士兄弟洋行隔鄰樓上本
 公司選沽為盼 英一千八百九十
 三年三月廿號 普里尼公司謹啟

本醫生藥代履在香港各門病症萬萬効今因去年六月十
 九日抵星嘉坡寓居在火車路吊橋頭水仙門第四十六號門牌倘 爾君患
 症者請移玉步至醫三十大種出面痲瘋紅雲血毒不論遠年輕重或宿娼嫖
 染變瘋癩種種不同祇到驗看立斷真假分症醫愈永不復發論痲瘋初起必定
 殊絲耕面手足麻木遍行蟻走身有死肉面起痲心驚肉跳週身血塊此乃
 醫大痲之根苗也一見此形必先早治遲則破爛縱有仙方亦難醫得全形也余
 業醫數代精究痲瘋一科未見五絕之形者可能醫萬萬愈論大人患者多由
 宿娼娼染小童患因痲豆誤食毒物誤用冷水淋身毒冰不出內攻而腑日久
 發出便是瘋也亦有傳胎痲由父母精血成形則難治矣香云有是症必有是
 藥只因前醫藥不對症焉能醫得全愈哉○擅醫眼科不論遠年翳目有疳膜
 者立能除去盲凹者亦能鑲補○精究內外奇難雜症大小方脈不論遠年輕
 症屢盡藥石無靈者請到驗看有無醫否可有良方醫理拿手全愈分文不受
 謝誠為濟世計也 光緒十九年元月初八日 善行堂廖廷均醫生啟

啟者茲有十八
 間後吉舖二間
 吉門牌第九十一
 二號又十八間
 後街口火車路
 舖旁有舖二間門
 牌第七號茲欲
 招 出稅與人此舖
 新修修理完好
 異常各君有欲
 租賃者請至本
 館詢問便得此
 佈 本館謹白

預行佈告
 特此通知城內 爾君知悉前者爾君芳琳律古卜期出殯乃陳君桂林會君碧壽寬欲擅用福澤公司之燈彩與其送
 葬僕見此事大為不合是以再三具函奉勸惟陳會兩位竟置僕言於弗恤欲強將此事舉行則僕實有不得不言今特將此中之故對眾陳之
 俾此中之利害是非實與論焉查君芳琳在世之時并無寸功在於福澤公司之內今其伴古又何勞公司燈彩往送其喪且也福澤公司
 之禮儀侍奉神明起見向附於天福宮內至其燈彩惟於每年七月普渡之時始能准其地用其餘別事一概不准用之今若將其燈彩與人
 送喪是則與天地會無殊事為官長所知其將何詞以對若其果將公司燈彩往為送葬則僕因自謀起見不得不赴案報聞爾時連累實有匪
 輕茲謹先為奉聞向自諒倘爾君等有與章君芳琳交厚為之餽儀送葬儘可各用其自己名字何必強不同者為同至用福澤公司之燈彩
 乎僕以此事於已有關故不得不將此中利害陳明諸惟自諒庶免他日貽害無窮則幸甚矣 光緒十九年二月初一日 薛源水謹白

聲明告白
 啟者氏於去年間曾投到十三行後街第五十號門牌開元堂藥店因增榮記二字但氏係婦人不便出名貿易因用小
 孫蔡榮輝名字乃近聞榮輝在外有與他人借貸等事甚為不肖茲特聲明佈告倘 爾君有被小孫蔡榮輝欠到銀項者限一禮拜內至開元
 堂報明逾期不來他日不得過問嗣後蔡榮輝如再有向人賒借等項惟向經手是問與氏及榮記開元堂無涉特此聲明
 大清光緒十九年二月初一日 陳柔娘謹白

輪船改名
 啟者本號前者購到板成公司之輪船一艘原名新嘉坡惟因該船前經典與巴智申洋行向未滿期故未能更易船名
 茲該船於西三月十二號即華正廿四日業已滿期即經本號收回更其名曰元裕盛輪船嗣後該船生理盈虧不干舊主人之事而舊主與各
 寶號往來交易等件亦為原人足問與元裕盛輪船無涉謹此聲明免滋後論 光緒十九年正月二十九日 裕盛棧謹白

聲明告白
 啟者賭開口門牌第九號成德號原係鄭機陳成春陳樟等於己丑年四月間合夥經營肉店生理自開張以來向無所
 異迨至去臘除夕之際陳成春陳樟志欲別圖願將二人自己之股份抽出即於本年正月即將成德號全盤生理核算明白其店底物件概歸
 與鄭機承受永遠經營日後生理盈虧不干陳成春陳樟二人之事如鄭機與諸寶號交易往來滙對等數惟向經手是問先此聲明以免後論
 大清光緒十九年正月廿九日 陳成春 陳樟謹白

同濟醫院續登各善士喜認什物告白
 啟者本醫院創建業已告竣而院中所應需什物浩繁前經喜認者已刊入摺章今再續登
 如漆地金字長聯一對香港東華醫院保良局全認送 又木長聯一對香港萬茂行認送 如大二號全枝官座椅一副半邊月全枝員
 檯一對木長聯一對潮州長興街值理等認送 如鐵夾萬一個福建陳豐顏承成全認送 又議事廳樓下金邊大鏡一對福建邱夢生啟
 認送 如二號全枝官座椅一副木長聯一對朱廣蘭朱有蘭全認送 如全枝八仙檯一張木長聯一對同德號認送 如全枝貴妃床一對
 吉祥泰認送 如診脈廳全枝掛燈檯四張南邑潘述之認送 如大號六角燈一對東安會館認送 如頭門大燈籠一對錦榮昌認送 如
 花園鐵柱燈一枝議事廳三火頭煤火燈一枝瓊州會館認送 其餘院內所需什物甚多凡各 善士樂於喜認者請移玉惠臨院內早日先
 為掛號如有喜認者任聽其便於以見矣輪前美陳設整齊而善果同登咸臻福履矣肅此再佈希為 丙鑒
 大清光緒十九年正月廿七日 石叻同濟醫院董事等謹白

勸募順直賑捐啟 ○年來順直迭遇災疫見諸各報讀者屢矣荷蒙 李傅相關心民瘼特奏開捐俾集善款以活災黎茲本號奉到江蘇布政使司鄧札委在南洋一帶勸募賑捐奉此合出告白通知一切 諸君有痼疾在抱志切顯揚者請移玉至本號相商所有捐價悉照現在推廣章程辦理斷無奇索至於吉隆埠即託廣祥昇號代理芙蓉埠即託廣安廣生兩號代理泗水埠即託廣生財號代理 諸君有欲慷慨善款者請到 惠商為盼特此佈 聞 大清光緒十九年正月十五日 新嘉坡中街廣恒廣號同白

孔明齋新到各件頂上蘇庄書籍色紙發售 ○啟者本齋所辦經典書籍畫譜及文人一切應用諸物件多係上海縮板字字分明色色俱備倘有親自督造者如文房四寶禮帖華箋以及印色銀珠書寫春聯聯軸等件莫不選料加工大小格簿成細草紙一應齊備然其製甚精取價誠直 諸君青顧者請移玉至大坡新巴剎街口三角店萬山藥棧對門第二百零五號舖內選沽為盼此佈 大清光緒十九年正月二十三日 孔明齋主人謹白

醫院落成告白 ○啟者本院落成擇於二月十六日奉 神陞座凡我同人屆期肅整衣冠赴院行禮伏冀聖臨幸毋吝玉是所切禱 眾議各總理董事人等是午在院福酌每位收席金銀一大元定於三點鐘入席遲則不候本院事務繁未及催請該項由該董事預日繳收按名核奪以歸劃一第本院向例每凡值理人等倘有公事在院用膳者每位每餐收回飯食銀大占此從簡便庶免誤公起見若非值事並及辦理公幹人等概不准在院用膳立例誠為至善也是以此次本院落成爰集同人商議率循舊規免滋物議各總理董事人等按名先科收席金銀一毫概不動支為項以省虧糜而孚公論茲特佈明俾眾咸知謹此預聞 光緒十九年正月廿七日 同濟醫院同人等謹白

工部局告白 ○特字通知本坡商民人等一體知悉前者本坡諸君可以充當本坡工部局人員以及諸君可以入票公舉本坡工部局員者其芳名單現已再為更改并已在本院憲轅內將諸君之芳名列出以便閱更分列一册存於本局寫字樓內以便諸君前來查看至本坡憲式人等若自付其自己照例可以入票公舉工部局員或其自己可以充當工部局員而其芳名未列入現年更改之人名單內者可即向本局通知函內務須詳細列明其人之姓名住址以及有何權力可以照例公舉工部局員及有何產業可以充當工部局員以備本局再行查察謹此佈告 大英一千八百九十三年三月十四號 工部局司理人波兀刺士謹白

鮮果雜貨出售 ○啟者本號專辦各色鮮果金蘭紅烟來叻發售貨色鮮明氣味素荷 諸君美譽遐邇馳名茲更採辦頂上物料來叻出沽取價甚廉以冀廣為銷售 諸君賜顧請至新巴剎新街口萬山棧藥店對門第二百零一號門牌本號內選沽為盼此佈 大清光緒十九年正月廿三日 四順號謹白

刺查澳士底里安金礦有限公司開收股銀告白 ○啟者茲本公司將屆開收第一大股資之期現經核定每股計收銀六弁士此項股銀定於西馬只月二十八號即華二月十一日以前交到新金山勿里士高省宜力實得力渣打孟侵末本公司總寫字樓交納如在叻地交付者可送運土庫花園邊 A 字第三號門牌本公司寫字樓內交納亦可但在叻中交付者照現時銀價核算每股計交銀一角八占半向悉如刺查澳士底里安金礦有限公司 大英一千八百九十三年三月十一號 刺查澳士底里安金礦有限公司駐叻代理人底力承命謹白

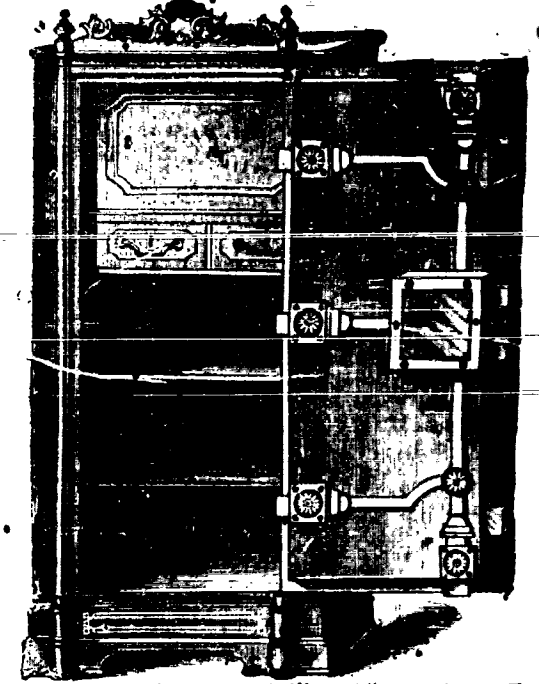
刺查澳士底里安金礦有限公司告白 ○啟者特此通知本公司司理股份人等一體知悉茲本公司定於西馬不里月大號即華四月廿一日禮拜四齊集諸股份人在新金山勿里士高之宜力實得力渣打孟侵末本公司總寫字樓中會議刺查地方之地段一區欲為售賣凡我股內 諸君向懇屆期 惠臨俾承 雅教是所切盼 大英一千八百九十三年三月十二號 刺查澳士底里安金礦有限公司駐叻代理人底力承命謹白

兒科神手 ○啟者余向旅叻中寓居苑生巴風於客歲六月間會舉一子迨至是年十二月廿六日忽染驚風之症疊請兒科醫士屢醫不效延至本年正月十七日依然如是且覺病勢尤深適遇源順街德源號盛稱本坡吉甯街尾康育良先生精理婦科兒科命余求治余聞命之下即延 先生到診乃刀圭數劑果獲霍然余父子受此宏施實無以報爰述其梗概附登叻報庶藉以表揚於不朽云 大清光緒十九年正月廿三日 閩江黃子良謹識

賽花會告白 ○啟者茲西一千八百九十三年賽花之會現經核定擇於西本年八月廿六號即華七月十五日禮拜六起在大會堂中開賽 諸君若種有名花異卉欲為賽者請屆期惠臨相賽不勝殷盼之至特此佈 聞 大英一千八百九十三年二月二十七號 賽花會理事人列里謹啟

車馬出售 ○啟者茲有良馬一匹馴善異常可備駕車之用又有上好馬車一輛係南末公司所造更有鑲銅鞍轡一付以上乃新嘉坡保險公司西人峇路夫里之物茲欲出售與人倘諸君有欲購用者請移玉至本館面商為盼 光緒十八年九月十四日 巴越館主謹白

本號輪船往來各埠定期列如左
 在各埠往實叻日期 在實叻往
 麻大甲每逢禮拜一五日下午四點
 由麻大甲往芙蓉每逢禮
 拜二六日中午十一點鐘開行 由
 芙蓉往吉隆坡每逢禮拜二六日下午
 午六點鐘開行 由各埠回實叻即
 日 由吉隆坡回芙蓉每逢禮拜一
 四日下午四點鐘開行 由芙蓉回
 麻大甲每逢禮拜二五日上午十點
 鐘開行 由麻大甲回實叻每逢禮
 拜二五日下午四點鐘開行 另有
 輪船在叻往麻六甲吉隆坡實叻午
 每逢禮拜五三點鐘開行特此佈聞
 豐源號謹白



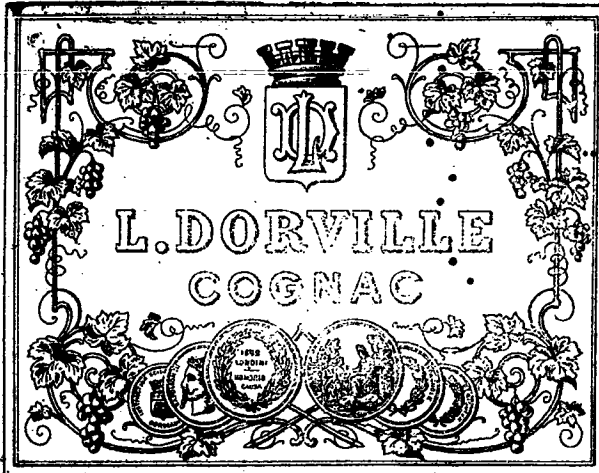
啟者本行所售之鐵櫃在本坡馳名
 已久素蒙 諸君購用無不盛稱其
 妙計此廚之大小共有五等而價費
 最少亦在一百元以上而此鐵櫃乃
 歐洲著名工師所製極為美善本坡
 所有西人齊習人以及作椒密生理
 諸華商多向本行購買以為貯錄之
 用因本行所沽者均用上等物料製
 造而成不惟能壯觀瞻且異常堅
 固無論火燒盜劫均保無虞貨真價
 廉莫此廚甚倘諸君有欲購此廚以
 收藏重寶可至本行選閱是幸此佈
 大英一千八百九十年元月四號
 不殺呼聲公司謹啟
 加珍目不殺公司謹啟

售出酒池蘭萬標仔冠頭紅



啟者本公司所製之紅頭冠仔標萬蘭池酒馳名已久乃在歐
 洲名家所製自一千八百一十九年相傳至今已閱七十年之
 久而其酒收存有數
 十年方肯出而沽賣
 故其熱氣概已全消
 所以 諸君沾飲者
 均深獎譽在歐洲一
 帶各國之人無不喜
 飲此酒因其氣味清
 香遠勝於他酒故也
 是以本行特辦此酒
 來叻發售自此酒到
 叻而後凡沾飲者無
 不感稱其美且此酒
 與本坡天氣甚屬合
 宜 諸君賜顧祈細
 心辨認紅頭庄及以
 上所列各標頭并有
 來士古乙拿模只公
 司等西字為憑庶免
 為珠目之混是所切
 禱

售出酒池蘭萬標金正



啟者本公司所督辦正金花標萬蘭池酒久已馳名叻埠華藉諸
 君子均喜用之現已議定與本坡酒公司包銷以應客沽凡 諸君
 有欲寄購者請至酒公司沽買便得如買成起以便配往外處者仍
 可至本行沽買至此酒
 製造之法
 精妙異常
 酒味甚清
 以之蒸釀
 者皆為上
 等之料保
 無偽丸之
 弊此酒若
 在本坡沽
 飲甚屬合
 宜且價亦
 甚廉諸君
 翁沽用須
 為留心辨
 認以防魚
 珠之混因
 現在市上假冒者甚多
 以上所黏各標如無本行不殺呼聲字者即為假貨幸勿為之誤
 買本行有厚望焉
 大英一千八百八十九年十二月三號
 不殺呼聲即前加珍洋行謹啟

大英一千八百八十九年拾二月三號
 不殺呼聲即前加珍洋行謹啟

大英一千八百八十九年十二月三號
 不殺呼聲即前加珍洋行謹啟

機手有人 ○前日橫城人聯呈公稟至英領英廷派員到澳稽查事件一役呈稟之際并電致倫敦職員刺探渣君請其在於院內代為新辦力請英廷委員到澳稽查其賦稅等事所有各節請看均列報中茲悉聯稟諸人現已接到該職員覆電悉允所求會此事自當在應曉之中為之力辦云云然則機手有人想亦未必盡事所願也

離人遇救

○月朔早有意國輪船名慕買打者行抵澳中船中載有失水之暹羅油之維民七名來澳抵岸之際當離民即至船政司署投報據稱去月廿六日在七洲洋面坤甸對面龍牙所屬之淡車嶼嶼嶼有貨船載運椰乾等物欲來叻地該船之大僅約堪載四車之譜迨至廿八晚約八點鐘之際行抵白嶼之燈塔前不意誤觸暗礁以至其舟破壞諸人均溺於水所幸尚請水性因酒至礁石之上暫延殘喘受在礁上約閱半點鐘之久乃遇燈塔之人將其救獲翌早即遇該輪在燈塔之前經過旋經燈塔中人懸旗請救因蒙該輪船船主運力得以至叻地云云船政司據報畢即將諸人送交荷國領事官署候龍牙為荷國故特送交荷國領事以便查道其歸也

俟象可笑

○昨接橫城來信云力爾輪船現由橫城載有聯乘二頭曾往加刺吉打地方查此兩象係由大咩地方所獲內有一頭甚為馴熟土人等咸擬為神象故在橫城啟行之際各穆拉油人等多備豆米等物往為祭送願拜甚恭云是亦可見土人之愚而俟矣

欲議收盤

○前數年叻地有巨商招集股份創設公司在丹戎巴葛購置地段并且開山填海以擴地基礎之營之數年於此不意年來叻地價日益降落至今更為虧敗該公司雖是之故虧折甚多無論所集資本均已用罄涸滴無餘并在外與人借貸計廿二萬五千元以充支用現聞該公司協理諸人以此生理實難望其振興故擬於西本月三十號齊集各股份人會議欲將該公司停止以便清算數目該協理所出之佈啟有云本公司之地段現尚存有一百五十八萬四千零六十二方英尺而每英尺計耗本資七角今欲將此地發售雖將地價再三核減然亦無人過問惟本公司所借外人之項每年須償利息一萬八千元之多今本公司所存之項業已罄然如欲償息則須將地出售與人始能應手似此經營將來伊於胡底故不得不將公司停歇並請各股份人中有四千三百六十份每股計銀一百元但此股份不過僅交其半尚未全數交清今本公司果須收盤則此等股份人必須將其股資備足如數交清俾得償還諸人始足以昭公當云云其佈啟之畧如此然則該公司難於撐持之處可知猶憶該公司創設之時蘭境若狂噴地各商紛紛然爭求股份且欲求取百股者其入取取討之際常購至四五百股之多是緣當時諸人皆以為該公司之設將來必有無窮利源誠恐主持其事者不能悉知所求給予股份故成多求股額以為核減之地然當時叻地價正在昂昂之際是以諸人討股莫不爭先恐後是亦無怪其然又豈聞世局無常滄桑頓變至今情景竟如其佈啟所言以至欲議收盤然則商務之衰不可為之深概耶因按近來叻地各公司之收盤歇業者多莫勝言今就其生涯之鉅者言之如火車公司新嘉坡保險公司西釐公司刺汪錫礦公司等均已先後收盤此外如生理稍小者更覺不能悉數今丹戎巴葛地段公司又將停歇然則貿易艱難之處不概可想而知也乎噫

島會竣法

○丁加奴屬之祿松地方向有冰片出產惟該會立法頗嚴舉凡該屬人民如有採得冰片必須售與該會不得私行發售於外否則刑必及身將有不勝其苛者詎於前數日有一穆拉油人打立携有冰片約計二斤之譜由該單運至叻中發售不料為該會之感察覺訴於會前會以打傷為有心違法也故即將其家中所有之資移行充公并欲將打務必緝回嚴懲於法聞打現以畏罪匿逃未知果能緝獲否耳

盜僅繫獄

○某甲荷蘭人向創有帆船一艘往來於荷叻間於去月下旬甲復駕船抵叻不知緣何竟失有銀鏢一具不知阿誰作竊稽察無從嗣有夥伴告甲據謂汝之僮役麥阿裔者固非廉潔之人倘欲緝盜何須外求故甲得聆是言因為留心細察於前數日甲就浴所預將銀鏢數張伴貯於篋篋將其匙一束置於桌上乃去而浴浴焉詎麥猶不知甲之所為將以伺己也乃竟取其匙而開其篋遂盜其鏢紙一張計值五元而置於己之篋中未幾甲浴畢關篋細察始悉係為失盜嗣以無外人到訪因疑麥之果有竊行也遂取其篋而察之而於所失之銀紙果在於斯故以証賊顯然遂將麥控逮於案初一日經太守提訊據該審確判麥罰禁六閱月期滿出獄仍須自覓保人若券保其六月內不再犯盜始能省釋查麥係籍隸於海南云

流屍可疑

○月之朔日有客由柔佛來者言叻柔交界之海面有流屍一具不無可疑之處據謂該屍逐浪隨波業經腐爛而面目依稀已難辨認阿誰惟辨髮向存始悉係為華籍者第查該屍係為縛繫於板儼若乘桴浮海一般至其致死之由畢竟無從查悉蓋無屍親到認故於姓氏里居均難稽察惟據說者謂此等流屍諒亦非仇即盜否則無庸繫板始為問諸水濱也然則該屍之致斃固非為失足也明矣獨惜斯時概無巡差到察故該屍依然隨波飄盪諒必終葬於魚腹云

誤傷頗重

○黎某粵之東莞人向在籍時充作拳師於去臘兩航抵叻人地生疎一枝莫借逼得充當工役以為餬口之謀於前數日黎與各工適赴丹戎巴葛某輪船為之落貨詎黎不及細察乃當落貨之際竟被該貨所礙而黎遂倒墜於艙已受重傷幸為諸工察覺向早即為拯救昇回寓而遣醫以治聞黎所傷雖重茲藉藥石之靈諒亦不虞夫性命也