

大清光緒十八年

本館新聞除禮拜外日出一  
紙 諸君賜閱本報者無論  
本埠外埠均可函致本館取  
閱如外埠閱報加郵費可  
也除日報照常刊送外復不  
惜工本從英國採辦釘書機  
各樣機器以待與 各官商  
刊印書籍單件並有英國各  
種活字及各式花邊等延有  
西人排印工藝甚精所有中  
西文字均能刊印並有石版  
印字大小機器均用精工刊

第三千三百四十一號

# 申報

(本館開設在舊巴路口牌第廿一號)

印工緻絕倫並延有文士書  
寫各體文字現由上海購到  
各種新式活字其書目另行  
刊佈所有各項其相宜再  
本館所寄來札原擇其有益  
世道人心者附登否亦須無  
礙於人而後始錄其有謬  
成文以及支離費解者概不  
登錄嗣後 諸君來札尚祈  
自諒更須寫實對里而後敢  
登但來稿登與不登均不能  
將原稿收回也 本館謹白

壬辰二月十五日

凡刊印告白第一日每一字一仙第二日以下每字半仙 大英一千八百九十三年正月二號禮拜一 每張售錢五文 每月一元 每季三元 每半年六元 每年十二元

延請副主筆 ○啟者本館副主筆一席現在乏人辦理茲特廣為佈告倘有學行俱優之士欲應  
斯聘者祈至本館面商可也此佈 本館謹啟

新到各種奇書發售 ○啟者本館近由上海姑蘇等處採買各種奇異新書及地輿圖誌等書來  
叻發售其書或銅板石板鉛板木板均無不有且字體清晰等項尤繁多有嗜地未嘗經見者其有益於世  
道人心者實非鮮淺有非徒快耳目者比茲特以廉價出售諒亦 諸君子所欲先睹為快者也所有各書  
目錄已另列單張附呈鈞覽閱者鑒焉 本館告白

電報新出書 ○啟者本館有電報簿冊出於字畫分明篇頁井井其合於商家所用倘 諸君  
有欲購買者請至本館取閱價甚相宜特此佈告 本館告白

### 風性表說

盈天地間者皆空氣也氣之所動風即隨之蓋地球外皆空氣包羅合養氣淡氣而言即中國所謂天地氣  
氳之氣也地球體氣兩轉氣為流質一動略有轉動即傳之各處俱不能定而成風矣西歷一千六百四十  
三年意大利有人名杜利利者始造一器測空氣之壓力而得其數其法用玻璃管長約四十三寸徑十  
分之二至十分之四先用吹火筒封其管之一端即將水銀用小漏斗灌入管中再用杯子亦實以水  
銀乃將指按其管之上口而倒置水銀杯中則管之口在水銀中而指可放去其管內之水銀必有數分落  
至杯中而所留存之水銀不能落下其高約三十寸名曰水銀柱此水銀柱所受空氣壓力之重正與不用  
管之水銀柱壓於水銀面之重相等惟因空氣之壓力時有更變故水銀在管中亦時升時降隨之而變觀  
水銀之升降即知空氣壓力之數是為泰西風性表之祖厥後製造日精益求精新異有用之航海者有用之  
開礦者有用之測潮汐者其式不同而其利則一非特可以知風並可以卜雨其用法一以水銀為準設表  
之水平上升加速則知天色不定設水銀升空氣燥夏日減熱則知將有北風俟雨已下天乃定晴設水銀  
升空氣濕且減熱則知將有風雨自北來設水銀停空氣燥冷熱得中則知天必久晴如忽然速降則將風  
雨大作設水銀降空氣加濕且加熱則知有風雨自南來設水銀降時以前數日天晴而暖則知將有雨且  
有大風西人於此屢驗不爽可謂精於格致矣按風之所生因空氣之有冷熱空氣熱則漲而上升即則  
有他處冷氣來補其虛隨神隨升循環不已風有二種自熱處吹向冷處者為高層之風自冷處吹向熱處  
者近地面之風熱帶內氣候常熱故氣漲而升南北兩極氣候常冷故風向熱帶吹來至赤道相遇而合仍  
為復上升分向兩極蓋由兩極吹向赤道之風名曰恒風亦謂之貿易風上自赤道流向二極下自二極流  
向赤道遂生上下二潮上潮時若無他故則北半球恒風南半球恒風北風下潮時若無他故則北半球恒  
北風南半球恒風南風而因地球每日自轉風亦隨地而轉下潮近赤道地球緯度之速漸大風不能追及一  
若退行者也者北半球乃變為東北風南半球乃變為東南風赤道左右三十度內恒如此若夫颶風為空氣  
流行旋轉所致其旋轉之圈甚大有徑二三千哩者海船遇之最危險按颶風起處多在熱帶內凡近海島  
其勢尤猛惟近赤道則反無此風其旋轉之勢在北半球者皆右旋在南半球者皆左旋愈近中樞則風力  
愈大若已在中樞之內則反覺無風考地球常起颶風處有三一在西印度羣島西北一在中國東南洋間  
一在印度洋東北其風有定候約略最熱時為多近來行海者皆能避之即或猝不及備亦能風之所旋而  
駛出颶道皆風性表之力也水銀得空氣以爲升降空氣之升降由於地球之冷熱冷熱不同風即因之而  
起人在空氣之中猶魚在水中人四圍受空氣所壓故能骨肉勻若一離空氣則百脈憤張氣喘欲絕今  
試閉人於密室四面無空氣呼吸而風亦為之不通人必易於致病故監獄之中每多疾病西人有空氣箱  
之製箱出空氣則納以鳥獸而立儲燈以火藥而無光皆其證也而空氣之壓力惟水銀足以驗之故風性  
表一以水銀為準耳古者有相風之器而無占風之術如相傳黃帝有相風鳥能知四時之候又龜靈屬  
羽於尾尾或羽毛等物以驗風楚人謂之五兩文選占五兩之動靜是也今泰西之測風器即其遺義又有  
所謂自記測風器者能將風之方向與壓力在紙上自記之如欲查歷某年某日某時之風何如則易於稽

定於本月十七日禮拜三即能到曉上落客貨畢即前往 西貢 香港 上海等處接轉登報以聞

西員開論 ○巴風一地雖曾街市乃貿易聚會之場無論商人均可入內惟本坡巴風則好有遊蕩無歸之人於夜間在街市宿醉  
夜工部局稽查民病人員偶至新巴風內見其中臥者坐者橫陳地上或有支板床曲肢作枕者恍惚有煩於貧病醫院員見之其意甚為  
不取因與人曹謂巴風一地宜於四傍設立鐵柵之柵至於夜間即將柵門鎖閉庶開華人等不至如斯之濫宿其詞云  
預設銷土 ○爪亞各地烟碼所銷烟土向由國家採辦是以荷官歷年均至印度地方購買係由荷國駐印領事官經理茲接爪亞來  
信謂現在核計各屬地方於西明年所銷之土約在七百四十箱左右云

公司創舉 ○西人巧於貿易凡有可以生財之道莫不留心焉之險阻艱難未嘗稍避故其商務日益興盛振作靡窮也茲接英京東  
信謂倫敦現在新設公司一家其所營生理竟有未嘗聞者蓋該公司之股係專取沉船所壞之物為生無論何處如有沉船其財貨物沒  
於水中人莫能取者該公司即派人設法將其取出以此為生財之計經營若此洵屬聞所未聞來信又言現在埃及國家業給執照准該公司  
派人前往亞細亞海運擄取沉船貨物等情是亦一生財之別徑也受誌之  
夢內烟碼投定 ○夢內鴉片餉碼每屆均承辦三年今夢中烟碼將次到期前經出有告白列登本報之中招人往投此碼茲接夢中  
來信謂此碼已為張君聖受投得每月計繳餉銀四萬一千盾云  
南越瑣音 ○安南寄來信息云北圻地方前歲開場養馬以期驟馴實屬善滋生息無如邇來每有馬販將良馬售與外人及載至西  
貢者故生息難繁未免漏卮難塞愛嚴禁一切人等不得載往他處發兌云來信又言北圻之建昌治改為太平省其荒閒公地擬劃管國民  
以最多之價立契編傳售出價銀若干均為二分一儲為庫為修理橋路之用一儲保護公倉荒蕪田畝轉瞬即變為膏腴高臺村市流莊同首  
充分作紅街舖陌塵之象於斯卜之

亞齊近事 ○亞齊一島荷官欲以勢力強撫其眾無如各部土人不願負暄相拒任命荷官窮兵黷武經年累月不肯降荷官憂之  
甚養亞齊來信音附近海濱有巴山根一區其土酋擁眾六七千人皆執精利軍器頗稱勁敵向與荷軍為難荷官畏其強亦不敢以備師直搗  
今聞雖然變計與荷官立約願即投誠荷官遂於巴山根城設立荷國旗號聞土酋投降之故因其所轄土地為荷船所封甚為不便故欲藉投  
降而求荷官將海口弛禁也土酋從前曾兼併附近小部數處惟於未投降之前將原地歸還原主矣  
風聞照錄 ○檳城一地為叻中之亞固南洋中卓卓有名之埠華商之旅斯貿易者亦極一時之盛論者咸謂中國於此宜設領事  
一員以資分治是亦有應然之勢也現據叻地風傳嶼商張弼士太守振勳即商名聲變者有派充中國駐嶼領事官之耗傳聞如此惟尚未  
奉到明文然想赤鳳脚丹官亦在於指日也本報職司紀載爰取有聞必錄之義亟為刊登以鑿先睹為快之意焉  
總差調缺 ○總差底羽乙向在麻六甲甲為稽查秤磅之役所奈甲甲中市塵有限不過寥寥店戶略一稽察即能清楚無庸另設一差  
專司厥事是以官輪現在已將麻六甲稽查秤磅總差之役停止即調該差至於檳城以總差之缺另為補用矣  
圖誌不成 ○梁裕海南人前日因犯竊案被拘嗣以尚未經官判定爰暫押羈中候訊詎梁於十一日下午五點鐘時在於羈中欲圖  
自縊適為監守之差所見急為救護得不致死即經該差報聞此事旋奉總差之命將其送案然則又加一罪恐難邀格外之恩矣  
求情不准 ○本屆所行手車新例凡購車每屆四閱月即須轉輪換牌一次固已眾所周知茲屆第一次呈輪換牌之期凡購車  
係於西本年九月內領牌者例須遵傳次第往為請驗昨聞有閩籍手車之主十餘人至管理車務人員夫巴處求請將四閱月換牌一次之期  
展至半年一次惟該員以成例具在安能違犯故不准其所請謂車主仍苦求不已嗣終以格於成例難遂其心現聞諸車主之意欲聯具公稟  
呈於督轅求請換牌一事展至六閱月之期但成例昭垂恐亦不易於邀准也

梨園爭鬧 ○本坡慶百年戲園向在牛車水景春園開演名噪一時近有慶豐年班亦在叻地陽春園演劇與其競長角勝數月於斯  
刻聞兩班因一新到伶人之事爭端頗熾幾釀變端現在結局如何則猶未能得而知悉也至其事緣起之由聞有先是粵中名優名實者  
係為花旦頗饒聲色顯名思義則其艷也可知該伶於前數日偕其行友名武生六者南來暫寓廣生客棧欲覓一枝兩向未能遠定也先是慶  
百年慶豐年兩班聞實者仔至於叻地均欲招至本班演唱時慶豐年之班主即先與該伶議價大二人并用每月許給工值銀二百八十元惟  
向未有成音嗣為慶豐年班所知爰即至伶處面商願月出工值三百二十元請其二人演劇六等見其所出之資較鉅即允諾并收慶豐年  
之定銀二十元此事旋為慶豐年班所知以為此二人者乃與本班先議價雖未定安能被人所奪即於十一日親至廣生客棧中與實六二人  
面說願照慶豐年所出之價延之即將其二人之行行李箱等物運回陽春園中立寫戲招大書實者仔在場演唱半棧時慶豐年亦以此二人  
既收其定因亦在其戲招上書明實者仔在場奏技一時外人見之不明其故業已紛紛竊議迨至十一夜實者仔竟在慶豐年班演劇而慶百  
年於此即為之閉門停演是夜并未開場當時慶豐年得聞此事深恐慶豐年班內諸人有起畔尋仇之舉立即報關差館派有差役多人到園

三品出品售



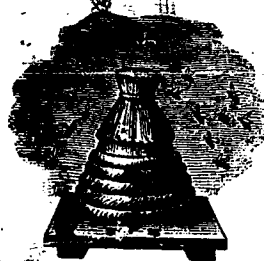
啟者本行督辦歐洲馳名三品洋酒來叻發售其酒係白頭款式發售有年法飲 諸君莫不稱其香美奈近有無恥之徒假冒本庄三品酒款式以圖魚目混珠情殊可恨嗣後 諸君沽買本行白頭三品酒者請細認本號招牌之內有小紙包頭註華字新嘉坡明碼也公司者始無作若此字樣雖係偽冒請細認特此佈聞  
大清光緒十一年十一月廿四日  
大英一千八百八十一年十二月十九號  
明碼也公司謹啟

烏密酒發賣



啟者本行向由英國督辦各種美酒來叻發售久已遐邇馳名茲復由英新辦到頭士斗雲字號之狗頭標烏密酒到叻應店此酒香美異常不惟飲之可口且能保養精神調和血氣常飲令人不生疾病誠酒國中上品也 諸君光顧應細看以上所列之狗頭標庶不致誤且價甚相宜倘 諸君有欲飲者請至本行取用可也此佈  
大英一千八百八十八年八月十五號 明碼也洋行啟

法國頂上蜂窠標萬國池酒出售



啟者本公司親由法國督辦頂上好萬國池酒來叻發售其酒清香濃郁醇厚異常飲之誠可令人長血氣壯筋骨悅顏色妙美無窮今市上所有萬國池酒無有能出其右者誠佐饌中妙品也至此酒惟本公司一家沽出餘無別家出售 諸君光顧請細認蜂窠標為記道細辨香味方不致誤價甚相宜倘有到份之購者祈早至 惠臨沽買是幸  
大英一千八百八十八年六月二十號  
大清光緒十四年五月十一日  
明碼也公司謹啟

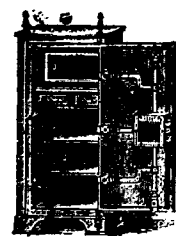
明碼也公司謹啟

名鐵櫃售



嘗思養生之道所最要者則惟儲蓄其次則惟銀兩然必須有以善藏始無意外此本行鐵櫃所以為 諸君之所共賞也啟者本行所賣之鐵櫃久已馳名於東方一帶而於叻坡則聲名尤著至本行沽賣此等鐵櫃已有三十年之久其製甚為堅固保能耐火且其匙鑰甚妙斷非盜賊等所能開計其櫃全身均用鐵製無雜成並以木料且諸櫃自前至今均為一式堅固並無有優劣之分至於各廚大小不一而價則約一百元至四百元凡用之者可保其不礙焚燒即火災亦無所損本行之鐵櫃實為叻坡諸華商所喜購而本行每年所沽亦殊不鮮茲特為之錄佈倘 諸君有惠顧者祈即玉臨選購為盼  
大英一千八百八十九年十一月廿八號  
大清光緒十五年十一月初六日

明碼也洋行謹啟



蜜酒發售



啟者本行由歐洲辦到上等蜜酒來叻發售其酒甚佳茲將標頭印出 諸君光顧祈為細認免致有誤倘有無恥之徒假冒本行標頭者本行定必嚴為控究再此酒不能販往

加勝吧 三寶龍 泗里末

他各埠均能運往 諸君光顧祈為細認免致有誤

大英一千八百八十九年十一月十日

明碼也洋行謹啟

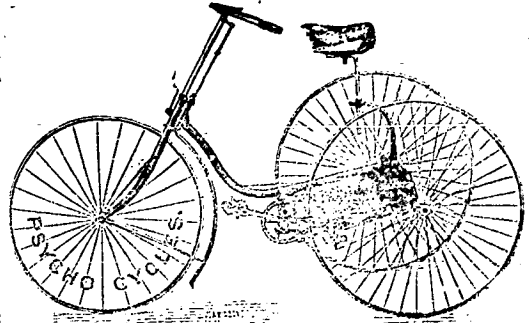
轉商可示 ○特字通知各色人等一體知悉照得前任成法百兼理律辦之係威廉怒氏經任察該國家有一條仔款欲隱分與爾債人休等如有被拖欠者請於一千八百九十二年利羅末三十一號以前入票投交本司以憑察閱屆期不到者一概不准至於爾留之權任由國家裁奪免滋後論此佈  
大英一千八百九十二年十二月二號 知窮而家啟示

啟者打石街蓋  
舖邊即前長茂號  
火確之處有新貨  
樓六間門牌第一  
一百十八零六號第  
一百廿八零七號  
第一百廿八零八  
號第一百廿八零  
九號第一百廿八  
零十號第一百廿  
八零十一號出賃  
出賃可貯米石二  
萬餘包甚為寬飲  
且門前臨港上落  
貨物甚為利便  
租者有欲租賃者  
請至本號面商便  
得特此佈聞  
豐源號啟

啟者本公司新由歐洲辦到  
各種玩物甚多如人物禽獸  
以及獅虎犬馬牛猴等無不  
有之并有傑生人物甚多板  
用機器製其自能轉動更有  
屋宇山水火車店舖等物點  
景無不有之款式之多不能  
備述所有各件均極妙惟肖  
前與生者無殊令人觀之不  
能辨其真偽最合於廳堂陳  
設又有小孩玩物甚多更有  
木質鑲嵌之盤可以裝設  
人食品并有各種絲綢汗  
衫等各物甚多不能備錄  
諸君有欲購用者即 惠臨  
選購為盼  
大英一千八百九十二年十  
二月九號  
萬士兄弟洋行謹白

啟者本在加勝向代  
理大狀師之職凡諸案  
均均可代人經理茲特  
來叻寓居火車路瓊州  
會館後第九十五號門  
牌樓上專代 諸君料  
理荷蘭等籍各處地方  
家獄大而人命重情小  
而錢債細故以及交爭  
而錢債細故以及交爭  
狀師分內所為職事余  
均能代為料理保無訛  
誤所有一切加費均當  
一律從廉斷無一索以  
欺期兩便諸君有賜教者  
請移 玉馬臨相商便  
妥特此佈聞  
光緒十八年九月廿八  
日 陳貽謀謹啟

新到脚踏快車發賣



啟者本公司前在脚踏快車出賃其車輕巧利便  
最能耐久且快捷  
異常無論雙輪三  
輪各式俱備前於  
西七月六號及九  
號時曾有人以本  
公司所售之車與  
他號之車相賽而  
購車中無有能若  
本公司所售快車  
之捷者洵稱第一  
妙製此等車款昂  
合於東方各埠所  
用而且價甚相宜  
諸君賜顧請移  
玉至士庫街第十  
二號門牌本公司  
大英一千八百九十二年  
七月三十號  
來里亞兀禮付公司謹白

麥加里打實里加麥  
啟者本行常有船中所用各物及機器  
新舊各物出售各貨均由歐洲辦至最為  
上品所有尺磅均皆足數並無短欠前由  
船中所用帆里帳篷等物均用上等帆布  
以備穩健且價甚相宜并有越申士公  
司 VVO 標頂上威士枝酒出售每箱  
計十二樽價銀大元又威仁乃三品酒大  
樽者每箱十二樽價銀十五元中樽者每  
箱二十四樽價銀十六元小樽者每箱四  
十八樽半價銀十七元又酒標之白蜜  
酒大樽者每箱四樽價銀九元小樽者  
每箱八樽價銀八元又頂上香西里酒  
大樽者每箱十二樽價銀十元此酒均屬  
上等香味勝常 諸君合意祈早 玉臨  
選購為盼  
大英一千八百九十一年十二月廿六號  
麥加里打實里加麥公司謹啟

沽出酒品三  
1882 GRAND VIN SUPERIEUR 1882  
PREMIER CRU

Cecile Hardier  
Cuvée de Reserve  
BEHR & CO SINGAPORE  
Sole Importers for Straits Settlements and Netherland's India

啟者本  
公司由歐  
洲辦到  
上三品酒  
甚多來叻  
發售酒味  
甚美且價  
亦相宜茲  
將此酒標  
式附登報  
中而飲之  
購而飲之  
細辨香味  
方知此言  
之不謬也  
特此佈聞

啟者以上標頭所標之屋標萬池酒  
皆小且最稱美善飲之不惟不醉且  
可娛心養  
顏且益真  
能確誠茲  
本公司特  
由歐洲辦  
到來叻應  
諸君  
賜顧祈請  
認明以上  
所列標頭  
為記庶免  
有誤特此  
佈聞  
大英一千八百九十年九月二十號  
級實公司謹白



雖悔何追 ○京師前門外東磚兒胡同鄭某夫婦均年近知命育有子女今春與其長子聘娶阮氏女為妻自過門後伉儷甚篤惟其媳年幼無知未嫻閨訓漸與其姑不睦屢於枕邊挑唆其夫分爨另居復與其岳母在傍播弄鄭子不知日用艱難隨於夏間賃房另居未及一月始知衣食不易又商其父母復行遷回鄭某夫婦素性柔和且自揣年已半百一切皆大度容之詎其媳縱性過甚藐視翁姑乃於日前又另遷居復聽信岳家之言向其父母拚命強索婚書彼時鄭某知其有異執意不給其子未語從中隱情乘間竟將婚書竊去不料岳家將婚信扯碎隨將其女藏匿意圖罷婚鄭子始行悔悟然已無可如何復向其父商議控於琴堂未悉能否合浦珠還也按都門近俗凡生子長大一經成婚類皆另居此俗實屬可惡殊不思人生而至長大宗婚父母知已年邁幾如風前之燭瓦上之霜即能奉養無虧為日已屬不久乃似此忍心害理不顧父母之養尤為罪大惡極陽律雖可俾逃陰德恐難邀免用錄報章以為不孝者勸

五顏江督劉奏摺 ○果賊成義實非刑罰楊浦霖當時何不眼同屍親驗明反於典史稟請鄰封文件撤回事後又何以捏填病故屍格則其掩飾規避即為刑罰確據自可毋須檢驗况時隔年餘屍已腐爛刑傷在於皮肉之間必無骨折骨損可檢許榮姑籠斃命係由絕食所致更屬無傷可驗今楊浦霖之請驗明係希圖狡展拖延實屬異習刁健現在全案三十餘人經該司等歷審二十餘次眾供均已明白案情毫無疑義且張成義等業已死於非命案既又拖死多命更未便因楊浦霖狡展徒致兩屍慘遭蒸檢人証再受拖累應即就供擬結查律載當吏懷挾私警故勒平人致死者斬監候又例載承審官吏其有將干連之人不備拷訊任意疊次致斃者照非法毆打致死律杖一百徒三年其有將管杖人犯致斃二命者照非法毆打致死律加一等杖一百流二千里又內外間刑衙門審辦案件其有實在刀健堅不承認者如該徒罪以上具稟証情狀奏 請定奪又例載官吏誣人等為人曲法囑託公事已施行者杖一百各等語此案已革調署廬江縣知縣楊浦霖因該縣刑書張成義被控主使吞產傳案審問事甚細微本不應用刑拷訊乃疊次杖責前擬用棍棍光棍架等刑致張成義越日因傷斃命復因親親上控控稱訟棍主唆肆意株連妄拿無辜刑逼致微並誣指張長元等在堂放火圖燒衙署派差許榮將張長元之子張盛祥拿獲致張盛祥之妻周氏情急投水輕救後墮胎身死又因張盛祥中途脫逃輒挾忿將許榮用站籠站死實屬惡心殘酷若照非法毆打致死律科斷罪止擬徒即照致斃管杖人犯二名亦非止杖一百流二千里至楊浦霖指張盛祥之父張長元等在堂放火既屬誣誣張長元即非應拿之人許榮因奉票查拿張長元未獲將其子張盛祥帶至中途被脫僅止一時疎忽楊浦霖疑其賄縱挾忿將許榮裝入站籠斃命若竟照懷挾私警故勒平人致死律定擬楊浦霖僅擬挾忿並非懷挾私警許榮又係在官差役與平人有關係查律例並無不合合專條自應比律減等間擬楊浦霖應加該司等所擬除非法毆打張成義致死罪止擬徒輕罪不議外應請比依官吏懷挾私警故勒平人致死律酌量減等間擬刑書胡翔杖一百流三千里係該官發往新贛當差照例請 旨定奪差役黃桂聽使下手將張成義非法拷打致斃本應按律減等間擬刑書胡翔

鴉從抽改卷宗雖備楊浦霖發出內稿亦有不合惟該書差等均係在官人役不能不聽命於監臨以楊浦霖之酷虐斷非書役所敢違阻應請革役從寬免其置議監生王安邦為訓榮春向本官楊浦霖囑託訟事雖楊浦霖之刑斃張成義非王安邦意料所及惟囑託之事業已施行亦應按律問擬王安邦即王為囑勉革去監生台依官吏誣人等為人囑託公事已施行者杖一百律擬杖一百惟年逾七旬照律收贖追取贖銀入冊冊還回原籍江西東鄉縣嚴加管束追取監照由縣另行詳銷訓榮春於伊妹魏謝氏究有遺容若干不知確數張成義等有無主唆吞沒亦不查明率以懸揣之詞呈追復央王安邦向官囑託本于律擬業已病故應與訊無知情囑託之何鴻門均毋庸議張大道因被謝榮春誣告求王安邦釋係為畏累起見謝安樂並未出頭具控張林張大祿與張有福均無礙差奪犯孫小與許榮春獲張盛祥中途脫逃悉係一時疎忽並非得附故縱概毋庸議羅明即羅進魁羅維坤在縣指張長元等商謀圖燒衙署謝老窩致誣供孫長源等賄囑權傳謠言張甫誣供張錦等賄託臬司書辦胡宏隆包攬各節訊明均係楊浦霖刑逼致供妄認委非有心誣捏應與被誣捏具稟狀之保人胡明夏安夏球俱毋庸議孫貴壽孫長源均無與張成義等捏造捏造縣官要錢之言而囑謝老窩致播傳陳振瑚奚三高大麻汝亦無聽從孫貴賢許給謝老窩致張洋

明書胡家除客店主汪森泰更無得所包攬及知情過付各情事理呈出胡家除需索之信訊係捏造概免置議幕友陳元煥批此案文件並無外情楊浦霖亦不能指出舞弊確據應免查究張張業侵田魏謝氏銀洋身死無徵楊浦霖勒捐孫貴賢洋票塗銷張敬銘張長元等並無唆訟及放火圖燒衙署已據全案人証供明應免緝究並將張敬銘原革衣項准予開復張張業張有福訊係取保病故均毋庸議至張成義被實因傷身死許榮在站籠站斃已有備常用刑及委官之書差勒具病狀之保人供明其時隔年餘屍已化爛應請免予開檢作件周正差役夏球夏安在押病故之處已據委員吳本仁及楊帶上元江帶各縣驗訊明確看役人等均無凌虐情弊併免置議典史毛翔濬於張成義死後照例稟請鄰封相驗並無不合其縣卷內屍格係楊浦霖裝後捏填稟請鄰封文件亦係楊浦霖中途撤回與該典史無涉應即飭回本任餘屬無干案已訊明未到人証免提省累各屍棺動關分別領埋許榮裝入站籠下手及看守之壯勇勸縣訪明與高發統升一併嚴緝獲日另結是否尤屬除全案供相吞部查核外所有審明已革署廬江縣知縣楊浦霖被控監刑斃命一案訊據眾供確鑿照例擬議緣由理合恭摺具陳伏乞

皇上聖鑒訓示 奏奉硃批著照所請該部知道欽此

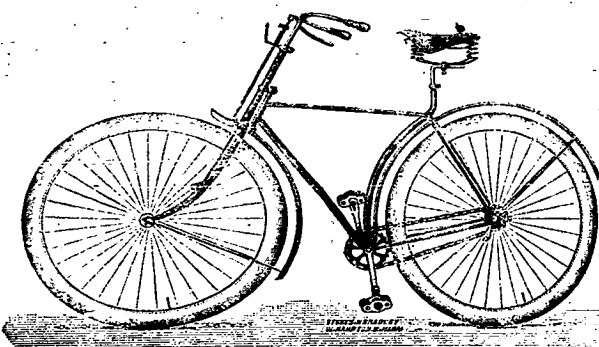
傳換部照 ○ 粵得光緒十六年順直賑捐總案內所有前赴本局領捐官監街封各執照已奉 大部頒發到助用特通知各捐生  
 籌款持前領實收並部照領行銀兩赴局領領統限七日內一律換清勿得遲誤本委員准定即日前往外埠勸募賑捐特此佈聞  
 大清光緒十八年十一月十五日  
 綜理南洋等處勸辦賑捐總案委員謝謹啟

東部洲及澳斯利亞電報公司告白 ○ 啟者茲因新金山國家稅章更改及銀價大落之故本公司所收電報之費不得不略有所增  
 擬定於西一千八百九十三年正月一號起一律增收茲將由叻發往各地之電文價目列明以供眾覽  
 往歐洲者每字價銀二元一角半  
 往印度者每字價銀一元一角半  
 往緬甸者每字價銀一元二角半  
 往西洲者每字價銀一元二角  
 往爪亞者每字價銀三角半  
 往荷蘭所屬東方各島者每字價銀五角半  
 往香港者每字價銀一元零五占  
 往上海廈門福州者每字價銀一元六角半  
 往羊城澳門者每字價銀一元二角  
 往越南者每字價銀六角  
 往小呂宋者每字價銀一元七角  
 往暹羅者每字價銀八角  
 往暹羅係由粵漢橋地方轉遞者每字價銀一元六角  
 往日本者每字價銀二元五角半  
 往新金山之西南境者每字價銀一元六角  
 往檳榔嶼者每字價銀三角半  
 往麻六甲者每字價銀一角半  
 往白蠟係由檳榔嶼轉往者每字價銀三角七占  
 往買蘭莪係由麻六甲轉遞者每字價銀一角九占  
 往英蓉及日理係由麻六甲轉遞者每字價銀一角七占  
 以上各價如有欲知其詳細及其所未列出之地方價值者可至叻嶼甲本公司寫字樓內詢問便得特此佈聞  
 大英一千八百九十二年十二月三十一號  
 新嘉坡東部洲及澳斯利亞電報公司司理人底刺謹啟

憲 大英欽命新嘉坡輔政使司 為招承工役事照得本坡國家現欲招人承辦各項工役所入之票限以西一千八百九十三年正月五號以前投交本署將各工役開列如左  
 一 國家大醫院內大水罐  
 二 在阿士巴刺及刺刺塔塔工作  
 三 在監牢內要工  
 四 修理國家印字館  
 五 墊那路頭舟人上落之石埔頭  
 六 修理英國大教堂  
 七 增建公家花園之寫字樓  
 并有修理道路橋梁等工役  
 新嘉坡在國家藥房附近  
 二 在武吉智馬路要工  
 三 新橋及修理道路係在制軍府前操作  
 以上各役如欲觀其圖式及知其詳細情形者除禮拜外每日上午十點鐘起至下午四點鐘止均可到營造司處詢問凡欲入票之人務將各役逐款列開另為一票方能投遞至於棄取之權任由國家主裁不得執價低者得之說相爭各宜踴躍慎毋觀望切切特諭  
 大英一千八百九十二年十二月三十號示

小輪 啟者本機器廠近有製小輪船二艘出售該船一名其里排係用惹智木製就船底係包銅板其為堅固計船身長四十五英尺闊九英尺深四英尺三寸食水深二英尺四寸有大客房一間在於船頭甚為華美船尾更有貨艙一間其水艙甚巨係為鋼製而機器甚為堅固且殊靈便每點鐘能行九英里半此船用以來往內河或附近小埠最為合式又一艘名曰鄰池亦為新製機用惹智木裝就而包以銅板者船身長四十一英尺闊七英尺六寸深三英尺九寸食水二英尺六寸每點鐘能行九英里以上二船所用機器係英京著名巨廠照法製造并輕機器師親為監督是以美備異常用此二船一切皆已預備可以立刻展輪統計南洋各埠小輪船其輕捷之處無有能出其右者 諸君有欲看閱請至甘公麻六甲本廠內詢問便得特此佈告  
 大英一千八百九十二年拾二月七號  
 大清光緒十八年十月十九日  
 來里亞兀禮付機器廠謹白

英京新到各式雙輪脚踏快車出售



啟者本行新由英京辦到各式足踏快車來叻發售此車既甚堅固且快捷異常其車計有四款一則頭等快車其車輪概用樹膠包固使其不至傷及輪身且復行路無聲其樹膠之厚計一英寸有奇而輪心係用鋼鐵珠使其便於溜走凡此車所用各物及車燈標角等一概俱全每輛價銀一百二十元 二快車其式與前車畧同每輛價銀一百元 三堅固快車製造甚精不但耐久且殊快捷每輛價銀八十五元 四堅固快車全身均係純鋼製成甚為妥善每輛價銀七十元 諸君光顧請移玉一惠臨選沽為盼  
 大清光緒十八年拾月十九日  
 大英一千八百九十二年十二月七號  
 然里直公司謹白

告警電鐘出售 ○ 啟者本廠現得新法製造告警電鐘發售此鐘純藉電氣之功易於使用且其價值甚廉又不至礙地方以防盜賊等警最屬相宜用此鐘者須將鐘藏於內室或有多人聚處之處而後引其機以達於大門房門之前或窓前床前銀櫥前均無不可若有盜賊等潛入屋內偶觸電機其鐘立時發響令人知覺出而禦盜是則盜踪雖狡亦將無以售其奸矣且此鐘機擘靈活異常發而必應本廠可以保其無誤 諸君有賜顧者請移 玉至土庫街或陞旗山下本廠選沽為盼  
 一千八百九十二年十二月六號 侯活下土機機器廠謹白

敬頌名醫 ○嘗思神農嘗百草創醫藥欲後世有所探討治病活人厥功甚偉惟至今日醫風甚濫良醫不一選擇良艱余前者患染  
重瀉屢醫不效臥於床席者六年幸遇諸開口萬隆號內 江天恩先生診治刀圭方奏即見奇功數劑以後病遂霍然全愈是真今之盧扁也  
余身受活命大恩無從圖報示疏數言附登報端藉以傳先生之名於不朽云 大清光緒十八年十一月初十日 陳松如敬頌

渣甸輪船行期 ○啟者茲有渣甸火船名吉生大有一千四百八十一墩於西本月廿五號即華本月初七日由加刺吉打起程定於西明  
年正月三號即華本月十六日即能抵叻上落客貨畢即展輪往 香港 臺灣 福州 上海 漢口 天津等處 諸君有欲附貨搭  
客者請至本行相商為望 大英一千八百九十二年十二月廿七號 大清光緒十八年十一月初九日 莫實德洋行謹白

車馬出售 ○啟者教有良馬一匹馴善異常可備駕車之用，有上好馬車一輛係南末公司所造更有鑲銅鞍轡一付以上乃新嘉  
坡保險公司西人魯路夫里之物茲欲出售與人倘諸君有欲購用者請移玉至本館面商為盼 光緒十八年九月十四日 巴越館主謹白

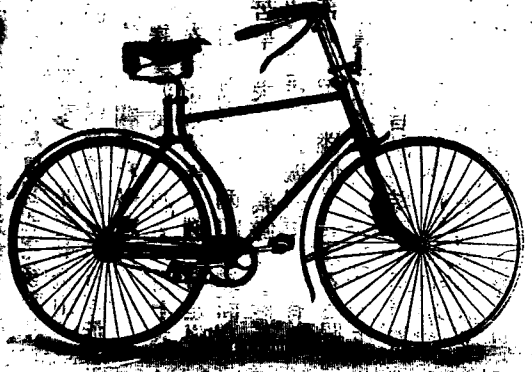
新金山馬一對其馬馴善異常用以為駕車無論單馬雙馬均無不可 諸尊有欲購用者請至本行向余詢問便得特此佈聞  
大英一千八百九十二年十月二號 巴智申西醫洋行主人巴智申謹白

精選名茶 ○一杯醉醉松風飄雀舌之香三碗搜腸活火煮龍芽之品自來酒國廣種茶神農者本庄親赴名岩勝地採來各色名茶  
選擇固精收藏得法向在爪哇各內埠銷傳幸能遐邇知名蓋緣氣味清香不寒不燥清心保肺益胃除煩實茶品之上乘非尋常漁利為心實欲  
名遠播 諸君賜顧者請認本號標頭細辨此茶氣味不致混同魚目自能品別蕭蕭發每連八斗合二兩庄價甚相宜請試嘗之便知余言  
才不謬矣 大清光緒十八年壬辰七月十六日 選其 茶庄主人謹啟

石料出售 ○啟者本號設在甘公麻大甲橋頭即華民政務司署後街第三十九號門牌常有柔佛所產各種石料出售如地基石老  
古石及紅石等均無不備此石與國家所用者無異且價甚相宜 諸君賜顧祈即移 玉惠臨議沽為盼特此佈聞  
大清光緒十八年十月初七日 建成號寶清榮謹白

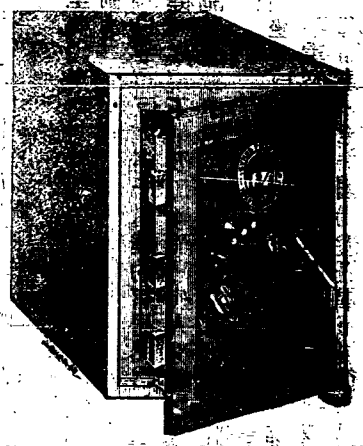
輪船往石碼加麗嶼正北竹埠 ○啟者本號設有新造輪船一艘名怒哈心其船內機器等件係係祖家製造動極雅潔客位寬濶  
船載貨物一百餘噸擬定本月初八日禮拜大由叻開行前往 石碼 望加麗 碩頂 北村等處嗣後即常川往來 諸君有欲附航配貨  
者祈至本號面商為荷此佈 大清光緒十八年十月初六日 十三行德茂號謹白

新到脚踏快車發賣



啟者本行有雲雲知里  
公司所製之足踏自行  
快車出售無雙輪三  
輪各式俱備且復最為  
輕便行走如飛而車之  
復以一寸半厚之樹乳  
裹之能令行動無聲且  
不至搖及車輪而坐位  
亦甚自便乘坐此車出  
遊最為利便即英國太  
子及俄皇亦用其車則  
其精確可知 諸君賜  
顧請即至玉臨議沽為盼  
大英一千八百九十二  
年十一月廿六號  
麥加里實打公司謹啟

頂上鐵樹發賣

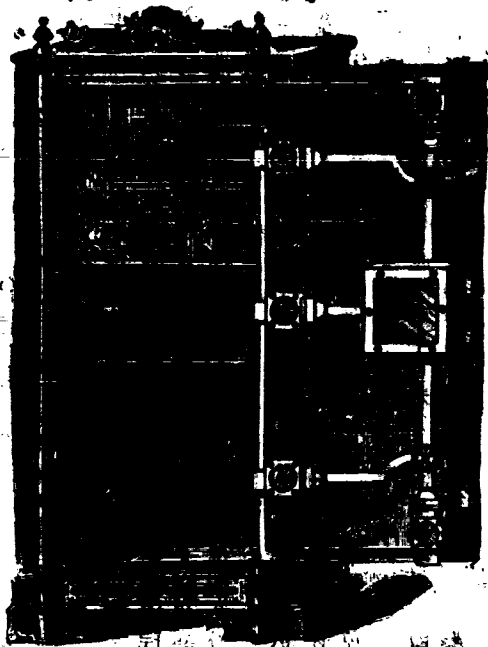


啟者本行有士呂士巴  
來士公司所製之鐵樹  
櫃出售此櫃能令火燒不  
壞即盜賊亦不能私開該  
櫃之製此物曾經得有  
獎賞金牌則其製之佳處  
可知且復價甚相宜單門  
者每具價銀由三十五元  
起至六十元止雙門者每  
具由六十五元起至一百  
二十元止更有再為佳者  
不能備錄 諸君如有意  
願者祈即至玉臨議沽為盼  
大英一千八百九十二  
年十一月廿六號  
麥加里實打公司謹白

紅頭仔標萬國酒出售

本國輪船往來各埠日期列左  
 在各埠往來日期 往來往  
 麻六甲每逢禮拜一五日下午四點開  
 往麻六甲 由麻六甲往芙蓉每逢禮  
 拜二六日中午十一點鐘開行 由  
 芙蓉往吉隆坡每逢禮拜二六日下午  
 午六點鐘開行 由吉隆坡回芙蓉即  
 日 由吉隆坡回芙蓉每逢禮拜一  
 四日下午四點鐘開行 由芙蓉回  
 麻六甲每逢禮拜二五日上午十點  
 鐘開行 由麻六甲回芙蓉每逢禮  
 拜二五日下午四點鐘開行 另有  
 輪船在叻往麻六甲吉隆坡芙蓉午  
 每逢禮拜五三點鐘開行特此佈聞  
 豐源號謹白

鐵櫥出售



啟者本行所售之鐵櫥在本坡馳名  
 已久其櫥 櫥身用無不堅固其  
 櫥之大小共有五等而價費  
 由九十五元以上而此鐵櫥  
 乃歐美著名工師所製極為美善本  
 行所售之鐵櫥人皆稱讚以為貯銀  
 之用固本行所售之鐵櫥均用上等  
 熟鐵而造不惟能耐火且異常  
 堅固無火燒能保無虞貨真  
 價廉此櫥甚多倘有欲購此櫥  
 以收銀錢者請至本行選閱是幸此  
 佈 英一千八百九十年正月四號  
 丕殺呼聲公司謹啟  
 加珍目丕殺公司謹啟

啟者本公司所製之紅頭仔標萬國酒馳名已久乃在歐  
 洲名家所製自一千八百一十九年相傳至今已閱七十年之  
 久而其酒收存有數十年方肯出而沽賣故其熱氣概已全消  
 所以 諸君沾  
 飲者均深獎譽  
 在歐洲一帶各  
 國之人無不喜  
 飲此酒因其氣  
 味清香遠勝於  
 他酒故也是以  
 本行特辦此酒  
 來叻發售自此  
 酒到叻而後凡  
 沾飲者無不盛  
 稱其美且此酒  
 與本坡天氣甚  
 屬合宜 諸君  
 購此酒細心辨  
 認紅頭庄及以  
 上所列各標頭  
 并有來士古乙



本公司等西字為標頭為標目之混是屬切斷  
 大英一千八百八十九年 拾二月三號  
 丕殺呼聲即前加珍洋行謹啟

正金鐘標萬國酒出售



啟者本公司所售正金花鐘標萬國酒久已馳名叻地華商  
 君子均喜用之現已議定與本坡酒公司包銷以便配往外處者仍  
 有欲購者請至酒公司沽買便得如買成起以便配往外處者仍  
 可至本行沽買至此佈  
 製造之法  
 精妙異常  
 酒味甚清  
 以之蒸餾  
 者皆為上  
 等之料俾  
 無偽充之  
 弊此酒若  
 在本坡沽  
 飲甚屬合  
 宜且價亦  
 甚廉 諸  
 君沽用須  
 為留心辨  
 認以防魚  
 珠之混因  
 現在市上假冒者甚多  
 以上所黏各標無本行丕殺呼聲字者即為假貨幸勿為之誤  
 買本行有厚謝焉 大英一千八百八十九年十二月三號  
 丕殺呼聲即前加珍洋行謹啟

現在市上假冒者甚多  
 以上所黏各標無本行丕殺呼聲字者即為假貨幸勿為之誤  
 買本行有厚謝焉 大英一千八百八十九年十二月三號  
 丕殺呼聲即前加珍洋行謹啟