

英京風電 ○十一日英京發來電報云倫敦海面現在忽起颶風其勢甚狂有船三艘被風吹登岸中等情形則此等風威已可概而

西京電報 ○十一日英京發來電報云西班牙都城現在保護短絀其需儲西京之人謂觀此情形若非得有接濟之金恐難免有積

俄國災電 ○十一日英京發來電報云俄國現在饑饉之使預核此後六閱月內需用銀八百兆布之資始敷所用此項之資以金

磅仲之已至一百二十六兆之多正未悉俄廷何處籌此巨資以充費用已

假冒查押案詳果 ○十一日暹羅府提訊德人岑基假冒查押之案錄歐西人冒責德牧師刺萬之押另以八十元之偽銀精欺人

事發後擬請送公堂審訊嗣經府憲訊定以案情重大判解果堂審訊

劫案詳果 ○前報捕人美芝路與一吉字人入竹脚某孟加里人之屋劫去六百六十六元一案連日在府堂集訊至十二日始經府

憲訊定以案情重大判解果堂審訊

日本報章 ○東瀛遞來信云日本國家現在出有報章謂一千八百七十七年至一千八百九十年此十三年內所有輪船在日本

海面沉溺者共七十四艘另帆船三百廿二艘而日本船之沉溺者則共五千零九艘之多溺斃者共二千零九十九人傷者二百四十八人被風

吹登岸上者共七百三十九人云

力堪蓋世 ○昔項重瞳稱有拔山扛鼎之雄然僅求之於傳記之中究屬未嘗得見是否古人欺我詢未可知今閱英京日報載有一

事誠足與重瞳後先輝映者據言有英人名山多者託業梨園以勇力著於時近在倫敦奏技人多往觀查該伶之力能以兩手各挽五十六磅

之重更以巾縛其雙目以繩縛其雙足可在台上作仰面勳斗依然兀立并無倒仆觀者已無不稱奇而該伶并能以背負駿馬一匹周行台上

并無吃力之狀更能袒胸仰臥胸上置一巨架架上復置一巨琴更以四五人坐於架上彈之一彈再鼓之餘該伶仍復神色不變其力之雄有

如是者洵不讓拔山扛鼎之勇專美於前矣具此身手若能為國家出力何患不立功名乃竟託業於區區一伶故吾為該伶美者轉覺為該伶

惜矣

會心別託 ○西國通俗凡男女結為婚姻者必先與訂交以窺習性情若果兩小無猜夫然後再以書札往來藉通情好兩皆甘願始

會心別託

共結為夫婦此等風俗雖與中國女子謹守閨房之誡有乖然固可令女愛男歡并無怨耦是雖越禮然尚可以推情也英國有某女子現方三

鐵路機宜

七年華而馳名素著惟向守貞待字故一時求凰之士慕如飢渴爭相結納與女聯交而求婚之書則更紛至疊來連綿不絕詎女之會心別有

鐵道局局

所在將所有求婚之信無論何人手筆概編年月以次糊裱於寢室中而分俵上下兩層上層則遍黏信封下層則排列諸函以俟香閣繡倦之

鐵道局局

時一為流覽若此女者殆亦別饒奇託者也

鐵道局局

鐵道局局 ○駐津英國領事官畢德格君向充洋務委員今秋奉傳相札委為鐵路公司綜理翻譯事件已列前報現在鐵路事宜

鐵道局局

官商兩局聯為一氣事繁任重傅相又於月之初七日札委畢君為公司會辦惟錢銀出入函牘往來以及帳目人員概歸總辦楊谷山觀察稽

鐵道局局

查辦理至各車站碼頭棧房電報沿途一切翻譯司事工作華洋人等日關事件暨兩局存儲物料隨時領用均歸會辦畢君經理並須常赴前

鐵道局局

途鐵路認真查察分別去留務使各勤厥職現由畢君刊錄章程諭令司事人等一律週知並由傅相行知唐景星李少卿兩觀察暨周金聲軍

鐵道局局

門遵照矣唐李兩觀察及周軍門亦鐵路公司之會辦云

鐵道局局

國從來均守舊章辦理並無與別國聯訂合約者據此則外間傳說西班牙與德奧意諸國聯盟之耗一時人心頗為惶惑茲接西京來信謂西國皇太后會請本

屍胸有畫

屍胸有畫 ○西報云歐洲華蘭地面某日有一少年經過惟時大雨傾盆雷電交作少年爰在楓樹下躲避乃該樹為電所擊少年亦

受電氣而殞

受電氣而殞焉厥後鄉人將其衣服脫剝見其胸前有黑氣一幅細驗之儼若畫焉其中楓樹之枝葉一一畢肖適與映相家所製無以異也

祝融警報

祝融警報 ○十二晚馬交街廣信雜貨店忽有回祿之災是夜約六點鐘時即經失慎其火係由該店三層樓中起火迨至六點半鐘

時火勢已成

時火勢已成不可攔阻陞旗山即鳴炮告警旋有國家水龍暨救火局等處水龍計共三駕後先而至相與灌救所幸救火諸人齊心合力故延

至七點二十分

至七點二十分時即經救熄僅焚去該店樓上而樓下尚為完好並未延燒隣店亦尚不幸中之幸矣至於若何失火則尚未得而知聞該店

已買有保險

已買有保險至其投買若干俟有續聞再行錄報

女孩燒斃

女孩燒斃 ○粵婦陳亞金向寓小坡永勝街第一百三十九號門牌有女程帶端現已十四齡母子二人相依為命初八日下午女在

廚間具羹

廚間具羹不知何故誤傾火水於火中以致力勢飛騰遂將女身灼及女僅號叫一聲即已昏仆於地金聞聲入視見此情形急為掖起延醫調

治奈火毒

治奈火毒攻心救而弗愈遂於初十日遂即云亡矣噫月未滿而先虧花將開而遽謝幾勿令人駭然魂斷哉

三品出品售

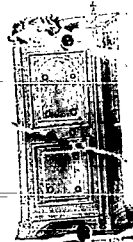
啟者本行督辦歐洲馳名三品洋酒來叻發售其酒係白頭款式發售有年沽飲諸君莫不稱其香爽奈近有無恥之徒假冒本庄三品酒款式以圖魚目混珠情殊可恨嗣後諸君沽買本行白頭三品酒者請細認本號招牌之內



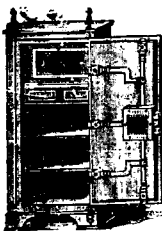
有小紙包頭計華字新嘉坡總明碼也公司者始無伴若此字樣即屬假冒請為細認特此佈
大清光緒十一年十一月初四日
大英一千八百八十五年十二月十九號
明碼也公司謹啟

馳名鐵櫥發售

嘗思營生之道所最要者則惟儲蓄其次則惟銀兩然必須有以善藏始無意外此本行鐵櫥所以為諸翁之所共賞也啟者本行所賣之鐵櫥久已馳名於東方一帶而於叻坡則聲名尤著至本行沽賣此等鐵櫥已有三十年之久其製甚為堅固保能避火且其匙鑰甚妙斷非盜賊等所能開計其櫥全身均用鐵製無雜成並以木料且諸櫥自前至今均為一式堅固並無



有優劣之分至於各廚大小不一而價值則約一百元至四百元凡用之者可保其不礙焚燒即火災亦無所損本行之鐵櫥實為叻坡諸華商



所喜購而本行每年所沽亦殊不鮮茲特為之錄佈倘諸君有惠顧者祈即玉臨選購為盼
大英一千八百八十九年十一月廿八號
大清光緒十五年十一月初六日

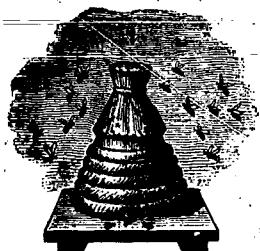
明碼也洋行謹啟

烏密酒發賣



啟者本行向由英國督辦各種美酒來叻發售久已遐邇馳名茲復由英新辦到爾士斗雲字號之狗頭標烏密酒到叻應沽此酒香爽異常不惟飲之可口且能保養精神調和血氣常飲令人不生疾病誠酒國中上品也諸君光顧應細看以上所列之狗頭標庶不致誤且價甚相宜倘諸君有欲酌飲者請至本行取用可也此佈
大英一千八百八十八年八月十五號
明碼也洋行啟

法國頂上蜂窠標萬蘭池酒出售



敬啟者茲本公司親由法國督辦頂上好萬蘭池酒來叻發售其酒清香濃郁醇厚異常飲之誠可令人長血氣壯筋骨悅顏色妙美無窮今市上所有萬蘭池酒無有能出其右者誠佐饌中妙品也至此酒惟本公司一家沽出餘無別家出售諸君光顧請細認蜂窠標為記並細辨香味方不致誤價甚相宜倘有到份之購者祈早至惠臨沽買是幸
大英一千八百八十八年六月二十號
大清光緒十四年五月十一日
明碼也公司謹啟

蜜酒發售



啟者茲本行由歐洲辦到上等密酒來叻發售其酒甚佳茲將標頭印出諸君光顧祈為細認免致有誤倘有無恥之徒假冒本行標頭者本行定必嚴為控究再此酒不能販往

加勝吧 三寶壟 泗里末 望加錫 檳榔嶼 日裡等處其他各埠均能運往並此佈

大英一千八百八十六年十一月十八號
明碼也洋行謹啟

北 慕 娘 招 商 承 餉 示

北慕娘國家第一百八十三號招商承餉告示... 北慕娘輔政使司阿 為招商承餉事照得本國家於一千八百九十二年各項餉碼均將屆期...

北慕娘招商承餉示 ○北慕娘輔政使司 為招商承餉事照得本境熬煮烟膏出口沽賣之碼刻欲招人承充此碼以八年為期...

代理香港火燭保險有限公司告白 ○啟者本行已承香港火燭保險有限公司總理人之命在叻與其代理一切火燭保險各事宜...

華英書籍減價出售 ○啟者鄭容階先生在前奉委出洋歷有年所想其博採方言鉛製自富現回中國粵 憲衙內統洋務事宜...

竟尋愈矣異哉死而復活實所罕聞但人既云亡安得有復生之理意者兒病已深因而氣厥遂誤以為死耳不然人之死也尚安可望其復活也乎

南關放榜盛儀 ○江南鄉試於二十一日發榜淡墨題名早已登諸報首十九日係鈴榜之期上午八點鐘督轅旗牌官一名飛騎至貢院報明將臨內外二樓關外監試整齊衣冠預備迎迓供給所早將監臨堂鋪陳一新為警惡之所鐘鳴九下劉總帥用全副儀仗乘八人轎大轎呵殿而來黃宇一座內儲兩江總督關防一顆營兵護衛如火如荼將至頭門大炮三聲啟閉官啟封門總帥在至公堂降輿仍命將頭二門封鎖各官跪立階下一揖以迎總帥即入監臨堂略坐獻茶畢委員跪請鈐榜由監印官捧印上至公堂文武各官左右分立鼓吹聲不絕於耳副帥升座執珠筆寫一中字並標寫日期門外疊次升炮然後用印先印年分次印騎縫其榜首全銜早經填榜者書就印畢退堂與內樓關等官寒暄禮語約刻即登輿而去時已一點三刻鐘矣次日填榜辰初內樓關外監試分坐於內廉門首雲板三擊簾門洞啟各項執事按册點名而進局外者不得越雷池一步夫役四十名將卷箱昇入上江者置於堂東下江者置於堂西中設公座三略如雁行式東二座主試也西一座制軍也稍下對面設四座東二座外樓關外監試也西二座內樓關內監試也四座後設長桌二椅十八節兼官位也另設小桌一椅四節兼員內眼明手快者四人比對珠墨卷之座也兼官後設長桌各一為藩運二署書辦填草榜處以備當夜分送各大書署堂中設一桌長約七八尺係孟子受寫榜之處堂下東係上元書辦西係江寧書辦皆抄榜分送各廳州縣看是日制帥政體運和兼有要務無片刻之暇故委瑞堯侯方伯代辦此事已正方伯駕臨二主試巡捕迎至飛虹橋接帖方伯緩步至禮前金李二主試出迎各一揖馮程二觀察內監試劉式通太尊均一揖主試延方伯入督憲座方伯請再講三仍就本位升烟開填由主試二家了印出一小桌上蓋紅錦袱置於主試前藩運二署吏將漆揭去內係中卷十本由彌封所拆角高喊某處某字號即由堂所對號開箱提出墨卷驗明姓氏籍貫由藩運中書吏抄錄送呈主試過目即交眼明手快者四員對明珠墨無訛後交薦卷廉官大書姓名籍貫出身於四尺之紙條上再呈主試批明中式字樣其卷即存交薦卷房官處由前吏執條之兩端高唱某人某縣某生由上至下復由東轉西良久方交與填榜人落筆自第六名起至五十六名止退堂午膳再填五十名用晚膳填至一百一十一名因珠墨不符撤去將堂備第六卷補入即蕪湖縣之鮑君也填完一百四十五名接填騎車二十二名各官退堂

閩督告示 ○哥匪名目由來久矣官非不認真懲辦無如執迷不悟之徒仍敢以身試法尤溪等處疊行滋事此豈地方之福耶卡頌臣制軍知此風不可長昨到切出示其文略曰照得哥老會匪倡立某某某堂名色散給綸布傳授口號妄謂入會之人出外有人保護有事可保身家藉以飲錢惑眾愚民聽其誘脅同罹法網各省拿獲哥匪悉皆嚴懲該匪首尚不能自保安能保人本部堂前任浙撫時曾經出示勸諭會匪自首免罪蒞閩以來迭飭地方文武暨各防營認真查緝先後獲獲哥匪吳開禮張亞甘汝斌等核飭就地正法在案現在欽奉諭旨着嚴飭地方文武隨時留心實力查緝如有訪獲會匪首犯一面嚴行懲辦一面准將出力員弁照異常勞績隨案奏請優獎凡地方良民有誤買匪徒保家偽呈繳地方官者免其治罪其有向充會匪自行投首密報匪徒姓名因而拿獲者亦一律有釋其既准予自新務即出示曉諭俾眾咸知等因欽此亟應欽遵切示諭為示仰軍民各色人等一體知悉爾等當知網開三面緣係朝廷寬大之恩亟宜激慮洗心勿為匪徒惑惑如有已入匪黨者無論被脅引誘均准繳票免罪所繳偽票或由紳族轉呈或赴營縣自首均聽其便若會匪中能指出匪首踪跡密報營縣拿獲有確實證據者不獨免罪併予以重賞由地方官當面給領決不食言自示之後務各仰體 皇仁從此改邪為正倘再執迷不悟收受偽票不行早繳即屬甘心從匪 經訪獲身首異處 國法具在不能稍從寬宥各宜凜遵切切特示

福州西報 ○榕城所設湖南勇營已遣發回家每勇給川資銀二千文○本年橙造生長極多將來收成必豐惟種植之家謂收成雖多而價值甚平蓋勇與買家立約每担祇得銀一圓二三而已而去年每担價至二元餘橙橙造豐收出口必多來往福州之船將必利獲三倍矣○晚稻業已起首收割其情形頗覺豐收前當允早時田疇折農人失望以為將來顆粒全無乃忽獲甘霖澤霑不至歉收是誠幸事○閩浙總督任已將滿然聞中朝再准留任三年云

湘事紀聞 ○西人欲於湖南開設通商口岸早已見諸日報昨據漢友函述近聞湘省會垣保善堂紳耆類皆曾任封圻大吏致仕在籍者日觀時事不宜於通商者厥有數端公同妥商條呈洋洋灑灑不下數千萬言上於撫帥請代據情陳奏 黼座聞湘撫張大中丞業已允准代為封章入 告傳說如是不知確否

鹿鳴盛宴 ○江西巡撫德曉峰中丞於文閣樓曉後擇吉九月十五日舉行鹿鳴宴是日解元李君及盧陶二君先往撫轅伺候少焉各官次事鳴騶而至已刻始齊集中丞遂會同兩主司暨學憲督率司道府縣提調監試內外兼并諸新貴齊赴大堂之左望 闕行三跪九叩首禮謝 恩禮畢入座主司學憲中丞南面司道以下分列兩旁東西向解元及諸新貴先向上謁見主司次學憲中丞又次司道以下皆行二跪六叩首禮禮畢退中丞主司學憲拱手舉杯梨栗加官進爵之劇旋即與辭時有見者謂座上嘉肴皆用灰麵製成不堪入口云

憲 招承工作 ○署新嘉坡政使司多 為招承工作事照得本坡海關內所有總差巡捕等之衣服現欲招人承做故將所需各物開列如左 爲服全套 當值衣服全套 補羊黑絨衣服全套 黃斜紋布衣裳全套 以上乃總差所用 幼絨爲服全套 粗絨絨衣全套 實斜紋布衣裳全套 以上乃英差所用 粗絨爲服全套 實斜紋布衣裳全套 粗絨帶服全套 實斜紋布衣裳全套 帆布袋一對 以上乃印度差所用 粗絨衣裳全套 實斜紋布衣裳全套 白斜紋布褲 條 帆布裏脚一對 以上乃海關巡捕所用 花絨衣裳全套 白斜紋布衣裳全套 以上全付與水手衣裳相同 白斜紋布衣裳全付與水手衣裳相同 以上乃海關巡捕所用 花絨衣裳全套 白斜紋布衣裳全套 以上乃海關巡捕所用 以上衣服各物除海關所用外均有存於巡捕官署承充者不過僅出工價凡承充者須將其工價逐款列明於西十二月十五號即華十二月十五日以前到本署投交以憑選擇不得執價低者得之說以相爭論如有欲知其詳細情節者即至巡捕官署詢問可也各宜踴躍此諭 大英一千八百九十一年十一月十六號 示

工部局告白 ○啟者茲欲招人入票承充一千八百九十二年本局所需各物茲將各事宜條開如左 一 峇刺木大小多寡不等 二 拿汝及地里學木此係小料零屋所用 三 加定木及民東我木 四 歐洲灰 五 石灰 六 牛隻以爲牽駕掃路車之用 七 牛及牛車以便搬運物件之用 八 牛隻以爲牽駕糞車之用 九 雜物 十 柴薪此項係由一千八百九十二年起至一千八百九十四年止三年爲期 十二 浮羅島民之石亦由一千八百九十二年起至一千八百九十四年止三年爲期 如有欲承充此役者除禮拜外每日可到本局取討票式以便填寫倘欲知其詳細者亦可到本局詢問但入票者每票須交銀一百元如未准與承辦即將原銀發回若准其承充即將此項留充出撥歸承充人担保項內所有各票務於西本月三十號即華本月廿九日禮拜三以前將票詳細列明送交本局以憑選擇不得執價低者得之說爭論特此佈 大英一千八百九十一年十一月十二號 大清光緒十七年十月十一日 工部局司理人波兀刺士謹啟

新金山刺查金礦公司告白 ○啟者茲本公司欲開收第四次股份之資故特佈明所有股份諸人務於西本年十二月四號即華十一月初四日以前將此項股資送交新金山勿里士街皇后街第一百二十八號門牌本公司總寫字樓以便收接其股資係照金磅俾與每股計交銀二弁士其在叻地則可至土庫花園邊西厘公司之鄰第三號門牌本公司駐叻代理人寫字樓內點交亦可但在叻地每弁士計銀五占半至 諸君有交到股資者務請携股票前往報明以便在票後批明所交銀數庶無脫誤是爲至要特此佈聞 大英一千八百九十一年十一月十四號 大清光緒十七年十月十三日 新金山刺查金礦公司駐叻代理人打力告白

渣甸火船行期 ○啟者本行有堅固火船一艘名芝呂打刺大有一千五百七拾四墩現於西本月八號即華本月初七日由加刺吉打啟行定於西本月十七號即華本月十六日即能抵叻上落客貨訖旋即展輪往香港 汕頭 廈門 臺灣 上海 漢口 烟臺 天津等處 諸君有附貨客者請至本行面議價甚相宜此佈 大英一千八百九十一年十一月十一號 莫實德洋行謹白

再投賭碼 ○啟者現在蘇門答臘東方瀕海一帶除孟加里一埠外其餘各處之賭碼今欲再行出投此碼或僅承充一千八百九十二年一載爲期或兼承一千八百九十三年及一千八百九十四年三載之期均無不可此項賭碼係定於西本月二十號即華本月十九日禮拜五在日裡之奧丹地方開投 諸君有欲承充者請如期往爲入票可也此佈 大英一千八百九十一年十一月十一號 荷國駐叻副領事官弗羅里謹啟

靈符告白 ○龍坑郭大臣祖傳靈符全備 一治紅白事靈符 一治心火痛靈符 一治夫妻不和能和合靈符 一治婦人產後風靈符 一治動土靈符 一治保身靈符 一治男女眼生白膜靈符 一治外科雜症 一治男女大小便不通靈符現任小坡梧槽岸差館前春泉號內 大清光緒十七年十月初九日 謹啟

金銀時鐘出售 ○啟者本公司常在歐洲選辦各種金銀時鐘來叻發售其鐘各款俱備每羅申價在二十元以上倘 諸君有欲採購者請移 玉至文咸街即土庫街葛士兄弟洋行附近第九第十十一十二號門牌本公司內選閱便得特此佈 聞 大英一千八百九十一年十月三十號 大清光緒十七年九月二十八日 峇知里爾公司謹啟

各埠回實叻日期 由麻六甲往芙蓉每逢禮拜二六日中午十一點鐘開行 由芙蓉往吉隆坡每逢禮拜二六日下午六點鐘開行 由吉隆坡回芙蓉每逢禮拜一四日下午四點鐘開行 由芙蓉回麻六甲每逢禮拜二五日上午十點鐘開行 由麻六甲回實叻每逢禮拜二五日下午四點鐘開行 另有輪船在叻往麻六甲吉隆坡實叻年每逢禮拜五三點鐘開行特此佈 聞

頂上呂宋烟發售 ○啟者本號開設在本坡火車路第一百四十五號門牌專辦呂宋烟等項來叻發售現由小呂宋第一家烟局辦到頂上等呂宋烟及小烟等在本店出沽其烟香味甚美且價值格外相宜 諸尊光顧請移玉惠臨選沽為盼
大英一千八百九十一年十月十六號
加士模波力底呂宋烟店主人成巴里士謹啟

正吉林人參招客 ○本號親到吉林採辦高庄人參及參鬚野山高麗向在上海開設歷來有年貨真價實四遠馳名包退包換從無錯誤今分開在實叻坡老吧虱萬興土庫二層後樓凡仕商賜顧者請即移玉到敝處購買大小各色俱全特此佈聞
大清光緒十七年八月廿四日
益元長主人謹白

醫院勸捐 ○茲將福建邦頭次勸捐同濟醫院錄列左
顯承成捐銀二千元 豐興公司捐銀一千五百元 邱萬興捐銀一千元
萬成興公司捐銀八百元 協振公司捐銀六百元 吳德源 豐源號 陳山仲以上皆捐銀五百元 萬茂公司捐銀四百元
李振裕 邱建芳 邱瑞昌以上皆捐銀三百元 邱益昌 邱益成 邱萬安 楊恒茂 怡順棧 隆豐號 益隆棧 蔡德豐 鄭聯盛
源通號 瑞泰號 顏祥合 承福源 薛錦茂 洪豐吉 陳德發 順發號 振芳號以上各捐銀二百元 承和興 益興號合捐銀二百元
顏源和 顏發盛 胡瑞書以上各捐銀一百五十元 瑞春號 順安號 甲陳協和以上各捐銀一百二十元 同萬興 蘇源
遠 順興明記 綿興號 泉順號 古友軒 逢春號 中安號 胡復興 協榮茂 建隆興 源晉成 萬振成 允昌號 捷成號
洪德源 鼎盛 事興號 陳仁福 黃繼祥 鼎興號 恒源棧 無名氏為母作冥功德以上各捐銀一百元 其餘錄款續捐俟後再行錄登
大清光緒十七年十月初四日 同濟醫院謹啟

招人承供雜物事 ○署新嘉坡輔政使司阿 為招人承供雜物事照得叻嶼甲各地現欲招人承供各物係由一千八百九十二年正月一號起有一年為期者有可至二三年者茲將各事官開列如左
新嘉坡所需各物開列 柴薪係量地司及國家印字局所用 磚瓦 石灰老古石 火水 又火食乃本坡船政司所用 又火食乃購辦人所用 又火食乃諸獄囚所用 又火食係船政司獄所用 木料 柴水此乃輪船所用以上乃承供一年為期 又本土各式雜物此項或承充一年或二年均可 檳榔嶼所需各物開列 船牌此乃船政司所用至於舟船運費均由承辦人所出 門牌車牌 磚瓦 石灰老古石 火水 火食及雜物此係醫院之用 又火食係船政司獄所用 又火食係諸獄囚之用 又火食乃船政司獄之用 木料以上乃承供一年為期 又本土各式雜物此項或承充一年或二三年均可 麻六甲所需各物列左 車脚費用 石灰 磚瓦老古石 火水 火食及雜物此係醫院之用 又火食乃船政司獄之用 又火食乃諸獄囚之用 木料 老古石 柴水此乃輪船所用以上均承充一年為期以上所承各物另有格式紙列明並有價值略行列出以便承充諸人填寫若需此款可至本寫字樓或嶼甲參政司署領取凡入票者須將其封固票外寫明承充某項等字樣每票需用壓票銀一百元如不能准其承充即將原銀發回至於棄取之權任由國家裁奪不得執價低者得之說以爭論各宜踴躍切切特諭
大英一千八百九十一年十一月三號 示

招供火食 ○大英欽命新嘉坡輔政使司 為招人承供火食事照得本坡醫院現欲招人承辦伙食等項係以一年為期於一千八百九十二年正月一號起至年底止為此示仰商民人等一體知悉爾等如有欲承此役者可於西十一月十六號即華十月十五日禮拜一正午十二點鐘以前將票投交本署以憑選擇而所投各票務須將該票封固在票外寫明係投某項之票字樣方能投遞凡投票者須蓋壓票銀一百元若不選即將原銀發回至於該票之格式以及各項價值單均存本署以備諸人到閱各宜踴躍切切此諭
大英一千八百九十一年十月十七號 示

胡椒園出售 ○啟者茲有胡椒園一所坐落邦俄路該園新種之樹共一萬九千五百株其樹約植二年至四年之久另有菓子甚多均極佳美茲欲出售與人如有欲知其詳細情形者可至實籠岡之岩刺花牙地方向其司事人詢問或至本洋行詢問亦得特此佈聞
大英一千八百九十一年五月十五號 牙直星洋行謹白

洋貨出售 ○啟者本行由歐洲辦到各貨甚多以便 諸君購用茲將各貨略登如左以備採擇焉計開
卑呂申及羽因拿雷酒 每箱計大樽四十八樽 英國下慈密酒每箱計小樽四十八樽 法國三星標萬蘭池酒每箱計十二樽 荷蘭仁酒每箱計十五樽 荷蘭水每箱計一百樽 意國華勿酒每箱計大樽十二樽 車盤酒及各色美酒每箱或十二樽或廿四樽 英國生菓每箱計廿四樽 各式餅乾每箱計一百樽 各色洋紗每箱計重四百磅 西國練羅大頭巾每箱計三百捲 花布每箱計一百二十疋 竹布每箱計二百疋 英國新製布每箱計二十疋 香線每箱計五十匣 呂宋烟每箱或一百枝或二百枝 并有各項貨物甚多不能備錄且貨皆精美價甚相宜 諸君有欲購用者請 移玉至本洋行選沽為盼
大英一千八百九十一年六月十七號 巴直星洋行謹啟

紅頭仔標萬蘭池酒出售

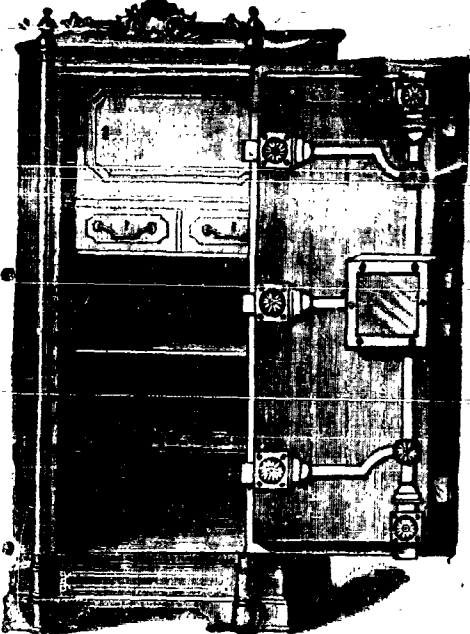
啟者本公司有店舖多間欲出與人
茲將店舖開列如左 計開大貨棧一
間坐落甘公麻六甲之甘明街第十號
門牌 店舖二間坐落甘公麻六甲之
加街第九號第十號十一號門牌 店舖
一間坐落衣箱街第十七號門牌 大
屋二間坐落吉靈街第一百十七號第
一百十八號門牌 店舖一間坐落牛
車水戲園後街第四十四號門牌 店
舖二間坐落小坡梧槽路第一百零八
號第一百十號門牌以上各舖租價甚
相宜 諸君有欲稅居者請至本公司
相商便妥謹此佈聞
光緒十六年十二月初一日
新嘉坡保險公司謹啟

拿模只公司等西字為憑庶免為珠目之混是所切禱
大英一千八百八拾九年 拾二月三號
不殺呼聲即前加珍洋行謹啟



啟者本公司所製之紅頭仔標萬蘭池酒馳名已久乃在歐
洲名家所製自一千八百一十九年相傳至今已閱七十年之
久而其酒收存有數十年方肯出而沽賣故其熱氣極已全消
所以 諸君沾
飲者均深獎譽
在歐洲一帶各
國之人無不喜
飲此酒因其氣
味清香遠勝於
他酒故也是以
本行特辦此酒
來助發售自此
酒到叻而後凡
沾飲者無不盛
稱其美且此酒
與本坡天氣甚
屬合宜 諸翁
賜顧祈細心辨
認紅頭庄及以
上所列各標頭
并有來士古乙

鐵 櫥 出售



啟者本行所售之鐵櫥在本坡馳名
已久素蒙 諸君購用無不感稱其
妙計此櫥之大小共有五等而價費
最少亦在九十五元以上而此鐵櫥
乃歐洲著名工師所製極為美善本
坡所有西人齊智人以及作生意
理諸華商多向本行購買以為貯銀
之用因本行所沽者均用上等物料
製造而成不惟能壯觀瞻且異常
堅固無論火燒盜劫均保無虞實矣
價廉莫此為甚倘諸君有欲購此櫥
以收藏重寶可至本行選閱是幸此
佈 英一千八百九十年正月四號
不殺呼聲公司謹啟
加珍目至殺公司謹啟

正 金 鐘 標 萬 蘭 池 酒 出售



如以上所黏各標頭無本行不殺呼聲華字者即為假貨幸勿為之
誤買本行有厚望焉 大英一千八百八十九年十二月三號
不殺呼聲即前加珍洋行謹啟

啟者本公司所督辦正金花鐘標萬蘭池酒久已馳名叻地華藉
君子均喜用之現已議定與本坡酒公司包銷以應界沽凡
有欲寄購者請至酒公司沽買便得如買成起以便配往外處者仍
可至本行沽買至此酒
製造之法
精妙異常
酒味甚清
以之蒸釀
者皆為上
等之料保
無偽充之
弊此酒若
在本坡沽
飲甚屬合
宜且價亦
甚廉 諸
翁沽用須
認留心辨
認以防魚
珠之混因
現在市上假冒者甚多
不殺呼聲即前加珍洋行謹啟

頁上長因及吉 啟者本坡開豐生本坡火車路第一百四十五號門牌專辦呂宋烟等項來叻發售現由小呂宋第 家烟局辦