

大清光緒十七年

本館新聞除禮拜外日出一
紙 諸君賜閱本報者無論
本埠外埠均可函致本館取
閱如外埠閱報照加寄費可
也除日報照常刊送外復不
惜工本從英國採辦釘書機
紙各機器以待與 各官商
刊印書籍單件前有英國各
種活字及各式花邊等延有
西人排印工藝甚精所有中
西文字均能刊印並有石版
印字大小機器均用精工刊

第 二 千 九 百 廿 九 號

申報

(號一廿第牌門口氣巴舊在設開館本)

印工總倫前延有文子書
寫各體文字現由上海購到
各種書籍出售其書目另行
刊佈所有各書其相宜者
本館所寄來札原標其有開
世道人心者附登亦不須無
礙於人而後始錄其有謬罵
成文以及支離費解者概不
登報嗣後 諸翁來札尚祈
自諒更須寫真爵里而後敢
將原稿收回也 本館謹白

辛卯七月廿二日

凡刊印告白 每字一仙 第二日以下每字半仙 凡刊印告白 每字一仙 第二日以下每字半仙 凡刊印告白 每字一仙 第二日以下每字半仙

新到各種奇書發售 ○啟者本館近由上海蘇蘇等處採買各種奇異新書及地輿圖誌等來
鳴發售其書或銅板木板鉛板石板均無不有且字畫詩書等項尤繁多有地輿未嘗經見者其有益於世
道人心者實非鮮淺有非徒快耳目者比茲特以廉價出沽諒亦 諸君子所欲先睹為快者也所有各書
巨經已另列單張附呈鈞覽閱者鑒焉
本館告白

電報冊出售 ○啟者本館有電報簿冊出售字畫分明篇頁井井甚合於商家所用倘 諸君
有欲購買者請至本館取閱倘甚相宜特此佈告
本館告白

續論烟膏言

爰議抽土之法應請委員核算細查實得力三府每年所銷烟土若干以之攤算酌抽土稅以足其三百萬
元之額如三府之地每年銷土一萬箱則每箱抽銀三百元合而計之即有三百萬元之數矣如三府之地
每年銷土五千箱則每箱抽銀六百元合而計之亦有三百萬元之數矣如此抽捐在國家餉項固未嘗有
虧而在民間則受無窮利益且不但民間有益即國家所益亦甚多今試就其有益於民者以先言之夫
今日烟酒等項均已設立公司以承餉碼矣歲須繳餉若干又須開費若干更須獲利若干則其價值勢不
得不因之昂貴今姑就鴉片一項而論本坡烟價每兩沽銀二元二角每銀一元不過購烟四錢二分半元
則僅得烟二錢檳城烟價亦屬相去無多甲地雖覺略廉然亦所差不遠今若抽收土七則除國家所得正
餉而外不更有所他求則烟價必因之較廉烟價既廉則小民之財遂不至於過竭此利於民者一也公司
既設則凡有鴉片均由公司煮賣他人不得自行煮製是則在頑嶼甲吸烟成癮者尚無所礙然在華南渡
者則不免有不使之虞蓋鴉片之種類甚多而吸烟者亦殊不一有所謂公土者有所謂姑土者亦有所謂
白皮土者即白土亦分數種中國之吸烟者各隨性之所嗜如吸憤公土者即不能吸姑土吸憤姑土者亦
不能吸白土即吸白者亦然若以他土代之雖未嘗不能然亦有甚艱難之處今實得力烟碼所煮之土則
以姑土為多是則平日吸憤姑土者尚無所妨設其憤吸公烟以及白皮者驟吸姑土必多有不能自知之
處且老於吸食者尚日有新舊之分竊常見有癩癩烟癮非十年以上之烟不足以供所吸今者各烟碼所
沽之烟既為一律且三年一易更何處而得舊烟雖平常吸食尚稍能用以應酬然或烟病發作之時即有
甚難為力即如烟癮一症非用舊二烟膏不能主治實得力三府此物實無從得則患斯病者雖有他藥可
治然亦無此利便且恐有不能應效之虞若使抽收土稅刪去公司則字下之民均可以白煮而沽自煮而
吸食何項即可購而煮之其事便其價廉復何所礙此利於民者二也既設烟碼必不能免私烟若果沽
實私烟與夫吸食私烟致被公司所獲繫於囹圄此為自取之咎夫復何言然小民謀生之計逼而為此其
情亦有可憐況夫奸詐之徒或利資財或緣仇隙因插私烟以圖傾陷者亦殊不少雖公司司事之人果能
明察然此中實難保其百不失一若因被人插私之故誤入其罪雖公司中人無從知悉而被害者之苦則
已無處可伸若抽烟土則已截清來源更無私烟之可沽而壘壘小民可無有被私烟所累此利於民者三
也公司巡丁最多弊弊常有串同惡線表裏為奸柔懦之民常有受其魚肉蓋充當巡丁者多半皆屬游手
好閒之人並無正業以故充當此役其與無賴之相去者實有幾何即公司中人亦未嘗不知巡丁弊端所
奈非此不足以藉稽查故不得已而用之惟冀駕馭有方斯不至過流於濫耳今若將煙碼裁去而抽收土
稅則巡丁等必將從而遺散散之已不存焉將安附向何思其擾及良民此利於民者四也凡此四者均屬於
民者有利即在於國則亦未嘗無所利焉
此稿未完

英京電報

二十日英京發來電報云倫敦士丹達西報現接上海電音謂洋子江滋鬧教堂之
事現在中西官員會議將就緒云云然則此事已有妥議之機可無庸為之慮慮矣

俄京電報

二十日英京發來電報云俄國西報多載英國陸士未地方款接法國戰船之事咸
謂英人知禮深為贊美云云夫英國款接法國之船而俄國論之則俄法之盟可見矣

輔政取程

列輔政請假回英各節均列前報茲悉輔政已定於本日由英國郵船開行西渡想
列君蒞助有年蒙恩者眾今日江干送別當亦不乏其人

英京電報 ○十八日英京發來電報云倫敦士丹達西報有論云中國近因開教之事聞各國調集戰船至長江及揚子江北各地亦覺未嘗不稍存警懼云

芝利電音 ○十八日英京發來電報云芝利亂黨人寇華不來味之事現在兩軍均已戒嚴而待諒不日即不免一場惡戰矣
德郵船抵叻字期 ○郵務前承載來電耗云德國郵船名淡士達已於本月十九早八點鐘由高浪落展輪來叻定於本月廿四日禮拜五即抵叻上落客貨畢即展輪往香港上海等處茲特登報以聞

本坡稅項 ○頃閱盛報云西去年內實得力三府所收之稅共計四百廿六萬九千一百廿五元而較於一千八百九十年所收已減有十四萬零八百零二元之多至其所以減少之由則緣領取人情紙費及州城烟稅減之故蓋以是年所收一碼約虧銀一十四萬九千九百七十七元其中計三分之一係為檳城烟稅減收之故三分之一則因剔除富碼故其稅遂不如前然自新例頒行之來每年約減收稅項至十萬元之譜云

白蠟種茶 ○白蠟一地皆宜種植加羔不等項亦甚相宜故前者國家特購茶種至該處種植看其能否合宜近來業已種成其茶色味亦有甚佳之處現有某華商已呈請國家給地以種茶株矣

檳城商況 ○前者檳城諸華商以生理艱難所欠債項疊疊因請兩商公所暨銀行等准將所欠之項分期清償各節均已列登前報茲接檳城來信謂此事已成畫餅諸商不能允准所求而檳城西報復論之云諸華商之所為最甚奸頑動輒虛浮實難準信故實不能勉從所謂惟有令諸華人自行設法而已所言如是然則與商生理實有甚難倒閉之人正恐疊疊莫數也噫

富餉近聞 ○頃閱檳城西報言近接來札稱聞國家之意以近來所行典肆章程其法尚未盡善不但所收稅餉不能如前之盛且復未見愜於眾心故擬復其向章仍將典碼招商承辦云但此係傳聞之詞不能確定則尚無從得而知悉也

澳督回任 ○澳門總督前由日本回滬各節均經列報茲接澳門來報云現有法國郵船在上海開行內有澳督暨隨員數名坐駕前來前日已到香江諒日間即當轉附別輪駛回鏡湖本任矣

循吏蜚聲 ○前接英京來信言香港總督之缺已簡勞末申君補授等由茲閱西廊來報言香港新任督憲勞制軍才幹英明政治公當今蒞於港實足為港中民人頌祝焉但該督政正年富之秋宦海榮膺異日或有調督西廊之望果爾則西廊民人皆馨香以賀而翹企以俟之矣

行刺被拘 ○西七月十三號法京遞來信息言是日法總統嘉律乘坐馬車赴某處行新路落成之禮居民俯伏道旁殷勤管接忽有一人從人叢中逼入趨向馬車之前突揮擲浪之椎向總統猛擊幸未受傷惟兇手蠢如牛豕並無空空兒一擊不中即高舉擲擲手毆故立被拘拿聞此兇手原有瘋癲之疾由某瘋院放出未久云

水師增勇 ○昨接西七月七號奧國京城遞來信息言該國欲於水邊兵隊議擬加增現籌畫銀三千六百萬元發出以便舉行此事等情夫歐洲今日正在承平奧國何忽加兵然觀俄法方有合縱之盟奧國即有加兵之議觀於此節則時事可知矣

古巴糖盛 ○近來糖市失色異常其價日廉故業此者無不為之愁歎然終不明其所以然之故也乃近接西班牙都城郵報稱古巴一地現在所出之糖共有八十四萬餘噸夫古巴糖市豐盛如斯無怪小亞糖市因之減色蓋物多則價賤理固然也

王子仙遊 ○本坡向為穆拉油地為前王炎繼中里所轄自歸英後而亞里即退居小坡王府政事不復預聞歲由英國給以俸精六千元俾遂其優游之樂迨王姐後即由其世子端居亞南嗣其虛商仍由英國歲奉餉稍而曼復復月餉項七百元歷數十年未嘗變易詎王子近來忽召二暨之侵於十九日三點鐘時溘然殞逝是日小坡穆拉油堂暨半旗以誌哀悼查該教堂乃本坡前王香火今尚歸王子主持今王子已遍遊仙旋於二十日申棺至教堂中安葬一時制軍輔政暨各西紳及穆拉油人送者實繁有徒亦頗盡榮哀之致云按王子現年方及四旬左右有子一人年方十五并有女二人今選然彫謝聞者惜之然亡國之餘有此哀榮亦殊難得也

病牛罹罰 ○英政愛恤禽獸即如牛車一事其牛無病者方准服車否則必示重懲所以憫畜牲之勞苦也聞人郭某向駛牛車為業前數日其牛頸際業已受傷乃郭仍使其服車適為稽查牲畜之差所見因責其勿爾索牛歸而謂治郭諾之而未遵從也二十早復驅牛駕車而出詎又為稽查牲畜之差所見以前日業經嚴諭乃仍不遵顯係違法行遂將郭執控於案即經府尊提訊判罰銀二十五元以懲示儆

子竊母財 ○洪某客人也生長叻中寓居東陵方在弱冠之年其父遠賈他方待母而居故驕縱性成習於賭博頃逾旬不返母固無奈之何月之八日洪歸家而母適晝寢洪因乘機將箱竊去金首飾等物約值二百餘元出門而去母固不知也醒後始覺不知盜者為誰因報於案中并懸賞格為之購緝時洪得母資即至柔佛賭場博已逾數日至十八日其資已罄乃出金器為典當計為市人所見與其母所出賞格所同因將其子扣留報於柔案一面使人通知其母俾到柔認認初不知其為母子也十九日母聞報登即往柔見此財物果係已所失者因

售發酒蜜



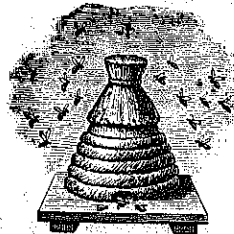
啟者茲本行由歐洲辦到上等密酒來
助發售其酒甚佳茲將標頭印出 諸
君光顧祈為細認免致有誤倘有無恥
之徒假冒本行鎖匙標者本行定必嚴
為控究再此酒不能販往
加勝吧 三寶壟 泗里末
望加錫 檳榔嶼 日裡等處其
他各埠均能運往並此佈 聞
大英一千八百八十六年十一月十
八號 明嗎也洋行謹啟

賣發酒密烏



啟者本行向由英國督辦各
種美酒來助發售久已遐邇
馳名茲復由英新辦到爾
士斗雲字號之狗頭標烏密
酒到助應店此酒香美異常
不惟飲之可口且能保養精
神助和血氣常飲令人不生
疾病誠酒中上品也 諸
君光顧應細看以上所列之
狗頭標庶不致誤且價甚相
宜倘 諸君有欲飲者請
至本行取用可也此佈
大英一千八百八十八年八
月十五號 明嗎也洋行啟

出酒池蘭萬標象蜂上頂國法



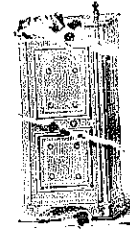
啟者茲本公司親由法國督辦頂上
好萬蘭池酒來助發售其酒清香濃郁
醇厚異常飲之誠可令人長血氣壯筋
骨悅顏色妙美無窮今市上所有萬蘭
池酒無有能出其右者誠佐饌中妙品
也至此酒惟本公司一家沽出餘無別
家出售 諸君光顧請細認蜂象標頭
為記並細辨香味方不致誤價甚相宜
倘有躉份之躉者祈早至 京臨沽買
是幸
大英一千八百八十八年六月二十號
大清光緒十四年五月十一日
明嗎也公司謹啟

售出品三

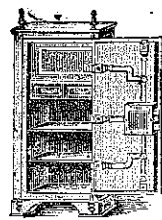


啟者本行督辦歐洲馳名三品洋酒來助發售
其酒係白頭吹式醫膏有年沽飲 諸君莫不
稱其香美奈近有無恥之徒假冒本庄三品酒
款式以圖魚目混珠情殊可恨嗣後 諸君沽
買本行白頭三品酒者請細認本號標牌
有小瓶包頭計款字號嘉慶標頭也公司
始辦若此字樣即屬假冒請為細認特此佈
聞 大清光緒十一年十一月初四日
大英一千八百八十五年十二月十九號
明嗎也公司謹啟

售發櫥鐵名馳



嘗思營生之道所最要者則惟數簿其次則惟銀兩然必須有以善藏始無意外
此本行鐵櫥所以為 諸翁之所共賞也啟者本行所賣之鐵櫥久已馳名於東
方一帶而於叻境則聲名尤著至本行沽賣此等鐵櫥已有三十年之久其製甚
為堅固保能避火且其匙鑰甚妙斷非盜賊等所能開計其櫥全身均用鐵製無
雜成並以木料且諸櫥自前至今均為一式堅固並無
有優劣之分至於名櫥大小
不一而價值則約一百元至
四百元凡用之者可保其不
礙焚燒即火災亦無所損本
行之鐵櫥實為助發諸華商
所喜購而本行每年所沽亦殊不鮮茲特為之錄佈倘
諸君有意願者祈即玉臨選購為盼
大英一千八百八十九年十一月廿八號
大清光緒十五年十一月初六日



明嗎也洋行謹啟

聲明告白
啟者文山第二輪船向係托本坡德盛號代理現在該船本號已取回自為經理不必更勞德盛代辦嗣後 諸君有附貨搭船者請至本號面商可也特此 聞
光緒十七年七月初二日 英一千八百九十一年八月六號 王家山脚謙盛號謹啟

退股聲明
啟者新嘉坡漆木街門牌第八號有生華記市路什貨生理原日 林克居 林和記合得生理五分刻下林克居林和記兩人志圖別業願將名下生理拆出同請到公親 余 葉兩位老爺估算秉正明白應行股份銀項即日如數在公親面前交清倘異日有生理盈虧與林克居林和記兩人無涉至林克居林和記與 諸寶號數項來往者祈向他經手是問概與本號無干先此聲明免致後論
大清光緒十七年六月廿九日 大英一千八百九十一年八月三號 有生華記謹白

輪船常川往來各埠
啟者茲有堅固快輪船一艘名曰亞尼兒定於每禮拜二在叻啟行一次往麻六甲 烈申坡 吉龍 實蘭莪 直落安申 邦哥 卜為老 檳榔嶼 等處船中一號房位及艙位客位甚佳茲將一號房位價值登錄如左 計由叻往麻六甲收銀四元 列申坡收銀六元 吉龍收銀八元 實蘭莪收銀十二元 直落安申收銀十二元 邦俄收銀十五元 卜為老收銀十八元 檳城收銀二十元如係兩個月內仍由該船回叻則照價減收十八仙之數倘欲知其開行日期及一切詳細情形可至本行詢問便得特此佈聞
大英一千八百九拾一年五月十四號 莫實德洋行謹啟

招承餉碼示
大英欽命拿吉里士奧蘭參政使司 為招商承充餉碼事照得本轄內所屬各處烟酒賭當各碼均將屆期茲特出示招人接充為此示仰商民人等一體知悉承充此碼以三年為期由西來年正月一號起至一千八百九十四年十二月底止凡有人願承充各碼者可於西九月一號即華七月廿八日以前將票投交本署及掛勝卑參政司署均無不可茲將各碼開列如左 一烟碼係在林堡地方沽賣 二烟碼係在淡賓及龜汝地方沽賣 三烟碼係在柔佛及因拿士地方沽賣 四烟碼係在巒棉芝地方沽賣 以上烟碼若沽生土與諸碼者每粒計銀廿四元 五酒碼係在 林堡 淡賓 龜汝 巒棉芝 柔佛 因拿士等處地方沽賣 六賭碼及碼碼係在林堡 淡賓 龜汝 嚴棉芝 柔佛 因拿士等處地方設以 兩條或各地統承或各地分承均無不可 七賭碼當碼酒碼係在民難知即如呂模 梁堡 打刺芝 干登 巴沙等處地方開設此碼或統承或分承亦無不可以以上各碼如欲知其詳細情形者可至掛勝卑參政司署或淡賓巡理府署詢問便得至於各碼乘取均由國家主裁不得執價高者得之說各宜踴躍有厚望焉此諭
大英一千八百九十一年六月廿五號 大清光緒十七年五月十九日 示

洋貨出售
啟者本行由歐洲辦到各貨甚多以便 諸君購用茲將各貨略登如左以備採擇焉計開 卑呂申及羽因拿密酒每箱計大樽四十八樽 英國下慈密酒每箱計小樽四十八樽 法國三星標萬蘭池酒每箱計十二樽 荷蘭仁酒每箱計十五樽 荷蘭水每箱計一百樽 意國華勿酒每箱計大樽十二樽 車釐酒及各色美酒每箱或十二樽或廿四樽 美國生菓每箱計廿四樽 各式餅乾每箱計一百罐 各色洋紗每捆計重四百磅 西國揀選大頭巾每箱計三百捲 花布每箱計一百二十疋 竹布每箱計二百疋 奧國斜紋布每捆計二十疋 香鹼每箱計五十匣 呂宋烟每箱或一百枝或二百枝 并有各項貨物甚多不能備錄且貨皆精美價甚相宜 諸君有欲購用者請 移玉惠臨選沽為盼
大英一千八百九十一年六月十七號 巴直里灣底巴士公司謹啟

北慕娘招商承餉示
為招商承餉事照得本境熬煮烟膏出口沽賣之碼刻欲招人承允此碼以八年為期如欲畧短其期者亦無不可為此示仰商民人等一體知悉爾等如有欲承斯役者可入票至北慕娘督轅參贊或在叻入交然申洋行稟寄以憑國家選擇各宜踴躍慎無觀望特諭
大英一千八百九十一年四月十六號 大清光緒十七年三月初八日 示

代理香港火燭保險有限公司告白
啟者本行已承香港火燭保險有限公司總理人之命在叻與其代運一切火燭保險各事宜凡叻地諸君有家業物件等欲買保險者請至本行寫字樓面商一切價甚相宜特此預聞尚希 惠顧
大英一千八百九十一年八月十六號 光緒十六年七月十二日 牙直里洋行謹白

華英書籍減價出售
啟者鄭容階先生在前奉委出洋歷有年所想其博採方言鉛槧自富境回中國學 憲衙內統理洋務事宜先生每於公事餘閒將其平日所有著述各書訂校而附之刊印一律告竣有心世務者購而熟讀之不特增廣識見實足以助其才力誠嘉惠後學之要笈也茲將各書目開列如左 計開英學初階每部銀六角 增訂華英字典每部銀五元半 英語彙腋初集每部銀一元半 英文成語字典每部銀六元半 英語彙腋二集每部銀二元 學習英文歌字部每部銀一角 應酬寶笈每部銀二元 粵城廣報新聞紙每年銀八元
大清光緒十七年正月廿二日 大英一千八百九十一年三月二號 漆木街南興隆號謹啟

華英書籍減價出售
啟者鄭容階先生在前奉委出洋歷有年所想其博採方言鉛槧自富境回中國學 憲衙內統理洋務事宜先生每於公事餘閒將其平日所有著述各書訂校而附之刊印一律告竣有心世務者購而熟讀之不特增廣識見實足以助其才力誠嘉惠後學之要笈也茲將各書目開列如左 計開英學初階每部銀六角 增訂華英字典每部銀五元半 英語彙腋初集每部銀一元半 英文成語字典每部銀六元半 英語彙腋二集每部銀二元 學習英文歌字部每部銀一角 應酬寶笈每部銀二元 粵城廣報新聞紙每年銀八元
大清光緒十七年正月廿二日 大英一千八百九十一年三月二號 漆木街南興隆號謹啟

華英書籍減價出售
啟者鄭容階先生在前奉委出洋歷有年所想其博採方言鉛槧自富境回中國學 憲衙內統理洋務事宜先生每於公事餘閒將其平日所有著述各書訂校而附之刊印一律告竣有心世務者購而熟讀之不特增廣識見實足以助其才力誠嘉惠後學之要笈也茲將各書目開列如左 計開英學初階每部銀六角 增訂華英字典每部銀五元半 英語彙腋初集每部銀一元半 英文成語字典每部銀六元半 英語彙腋二集每部銀二元 學習英文歌字部每部銀一角 應酬寶笈每部銀二元 粵城廣報新聞紙每年銀八元
大清光緒十七年正月廿二日 大英一千八百九十一年三月二號 漆木街南興隆號謹啟

所施其伎倆圖益便之不意日久玩生復萌故智凡城內新票之榜往南台而換錢文者每千勒令貼錢三四文四五文不等南台新票進城換錢無貼水似此兩相比較南台之錢鋪不知城中又按鄉村之錢鋪更不如南台何也官憲深居簡出城內則衙署衆多耳目易及故頗能自知缺迹不敢施其伎倆南台離城稍遠故有四五文之貼而鄉村更有甚焉去月二十三日南台白湖地方某紳僱僕携城內恒豐號新票錢四十千文往其鄉村誠中號錢鋪對換零票該鋪云每百須貼錢三文該僕夢夢誤作每千貼錢三文換回復命某紳點票內計少錢一千二百文查詢其僕以每千貼三文對某紳疑該鋪有誤飭僕往取回單果扣去錢一千二百文再命取回原票該鋪支吾以原物出門對其僕與之較鋪東出言極撞云爾藉爾主之勢強乎入吾手其奈我何該僕泣訴其主某紳豁達大度反斥其僕之非街鄰聞之不平日紳衿尚敢如此况吾濟小民其何以堪如該鋪者顯違憲章若治以應得之罪誰曰不宜

食物久存不壞法 ○近來各西國俱有妙法能使各種食物久藏而不壞可以載運至別埠則一季能有四季之物一處能有各處所產之物味既不變又能養身兼可獲利豈非人壽最樂之事哉即如南亞美利加及新金山等處所產野牛野羊極多人家所畜者亦甚繁盛彼處之人僅取其皮與油所餘骨肉甚不值錢拖乘狼藉所糜甚多又有數個牛羊甚少其價昂貴富厚之家方能食肉於是將其肉存於馬口鐵罐中先調以味繼而隔水熬之趁熱取出封密其罐口運往他國販賣取利又於船底裝冰極多冰塊中藏肉運至遠處亦與新鮮無異不論生肉熟肉及種種香菜皆可照此法行之均能歷久不壞即如以牛乳合糖熬之成膏存於馬口鐵瓶內臨時以開水調和則與新者無異也雞蛋為各國多用之物冬時少春夏多鄉間出產未能售盡運至遠路則半途已壞近時有法將雞蛋製成粉未封固臨時以開水調和則亦能作熱心昔有友人自售金山同者所帶罐頭食物甚多以供途中日用之需抵舍時尚餘沙魚十餘罐爰開數罐以食同人莫不噴噴稱美內有一罐腥臭殊常不可入口眾所不解及將原罐再三審視見其汗口處微有破裂則知露風洩氣以致變味也往曾見航海客人自携小飯各物亦能歷久而不變味其法以瓦缸數十個將肉分載調之以味將瓦缸封固隔之熬熱則可以藏之久遠也西人蓋亦取法於此者矣暑天炎熱食物最易發變若以竹器盛載各食物懸之井中雖越數晝夜亦無魚腐肉敗之患此無他取井中陰寒之氣以敵其炎熱之氣此與冰塊中藏肉其理相同昔洗太夫人以其子為高涼大姓世長南服朝廷待之恩禮有加太夫人每得奇珍異味必以進獻朝廷然嶺外至秦地幾萬里郵遞非易乃募人入深山窮谷中尋覓沉沙之木製成匣子用以製載各食物可以抵秦而味不變隋世土酋素稱恭順首推高涼馮氏焉即洗太夫人之子孫也沉沙木者乃洪荒之世大木仆地為沙所掩歷千萬年後人尋得之此木受大地陰霾之氣年深歲久精多用宏故亦有力最為究不如用西人之法用馬口鐵罐藏加以汗口較為便捷矣

武備精詳 ○京師神機營所設之製造機器局現已日臻精進製造各種器械層出不窮而各式洋鎗炮子銅帽等物均經總理王大臣親臨演試無不合法雖曰材料仍大半購自外洋而造成竟能與洋製相頡頏所製洋火藥鉛藥子彈等物尤覺多而且精凡神機營各旗操演所需悉取諸是兼能供給奉天暨滿蒙各練軍旗隊常年軍火該局製造工人每晨七點鐘起逐日按時工作無稍懈弛聞此外另有隊兵挑入學藝者着月加給口糧銀二兩以資津貼

日東餘話 ○此次中國北洋軍艦至日本游歷李伯行星使處處為之費盡當還至神戶時預坐火車馳往及軍艦既至即乘之赴佐世保港折而至長崎大約在崎小作勾留俟兵艦回華然後乘公司船返東京節者也○陽歷上月廿一廿二兩日風狂雨驟晝夜不休各地皆潰壞堤防傷及人畜至房屋橋梁山崖河岸紛紛毀損幾於僅指難終事後查悉北松浦志佐村屋鹿村今福村同時被水佐賀縣屬唐津等處災狀尤慘福阿縣屬漂失大小船數百艘衝坍房屋數十戶人畜死傷不計其數至廿二號午後十一點鐘時水尚高一丈三尺有奇又久留米及小倉附近處亦皆被災直至廿三號清晨水始漸退然猶有一丈九尺之高云

風警成災 ○廣西思恩府屬之新設百色廳屬地方近於四月初間天大雷電以風大木斯拔苗民屋宇半被摧頽事後查有五百餘種幸未傷斃人可推該處苗民離金地本瘠苦惟該地方官已先籌款妥為安撫而民屋倒塌自應酌加撫恤以慰窮黎馬玉山中丞得報立即相廉並率同道量力捐廉共得千餘金先解該地方分別撫恤並據情上達天聽矣

名將荷恩 ○原任浙江巡撫羅大中不遵殿係籍隸江蘇宿遷縣人於咸豐十年杭州城陷時殉難經部議給騎都尉世職義次完竣給予恩騎尉世襲因替原以故員之嫡子候選員外羅志肅兼翼奉准承襲後保升以知府用捐分湖北補用在省病故應以故員之嫡長孫湖北候補通判羅志溫現年二十六歲接襲騎都尉由署宿遷縣尹大令起駕詳控製到甯經劉峴帥驗看該員年力正強人品可就自應給咨送部引見恭候 恩准兼襲騎都尉除附片奏明外已將宗圖冊結製 勅書咨送吏兵二部查照辦理矣

新頒廟諱 ○敬避廟諱 朝廷禮制去年奉 上諭欽奉 皇太后慈旨 御前軍機各大臣會同禮部奏遵議 醇賢親王廟制及彝祭各事宜分別條欽請 旨遵行所請頒諱一摺嗣後凡遇左旁從官右旁從官之字一律避寫現 學憲准禮部劄開通行仰府遵照轉飭所屬各事曉諭應試生童嗣後恭遇 醇賢親王諱字一律避寫以遵禮制茲府學教官已遵照出示曉諭矣

代理事宜 ○啟者余前在本坡船政司署內管理登記出入口貨事宜嗣因業已及年故照例告辭以食長俸而代理 諸君一切屋地船隻生理各事宜茲余寫字樓於西九月一號即華本月廿八日已遷至麻六甲街第廿八號門牌吉甯分館樓上專與人代估屋地價值以及買賣輪船船隻及生理場中借借等一切事宜 諸君賜顧請 移至惠臨面商可也特此佈 聞
大英一千八百九十一年八月二十六號 大清光緒十七年七月二十二日 下芝里左八號白 中

妙手頌揚 ○古云所謂良醫者蓋善於醫也而能知病之所由對症下藥著手成春扁鵲真人是也世罕觀焉余自四月間忽然十指瘡疾不能舉動偏謂名醫無所不知即就西醫亦然不知所敷之藥以及下劑每不見效適遇海澄謝會社蔡君榮三先生寓叻大坡五代天宮隔壁門牌第三拾六號蔡妙草藥店內問其病求其藥先生視之乃曰五指蛇係一指生之全手有之治以下藥言之十日即愈果然漸漸平服如常遂無反覆若斯之能可謂神矣先生雖不敢比於扁鵲真真而善醫則無歎焉余不敢掩其能特附報章佈告 諸君以先生居叻不啻有二天也專為佈告以頌其德為報此佈 大清光緒十七年七月二十日 江甯李振先謹白

渣甸火船行期 ○啟者茲本行有堅固火船一艘名吉生大有一千四百九拾五墩現於西本月廿三號即華本月十九日由檳榔嶼啟行定於西本月廿五號即華本月廿一日即能抵叻上落客貨訖旋即展輪往香港 汕頭 廈門 臺灣 上海 漢口 烟臺 天津 等處 諸君有附貨搭客者請至本行面議價甚相宜此佈 大英一千八百九十一年八月廿四號 莫實德洋行謹白

懸賞尋物 ○出賞格人買那藥房茲因西本月十五號即華本月十一日禮拜六下午在土庫街失去赤色有耳之皮匣一具內藏西醫所用醫症各器他人檢得並無所用茲特佈告倘四方君子有拾獲此匣者可送回本藥房即謝花紅銀十大元決不食言此帖是實 大英一千八百九十一年八月廿二號 啟謹

聲明告白 ○啟者牛車水丹桂園丹山鳳班現在所用之戲箱全副乃係伍敬之物租與該班演戲并無典賣等情特此聲明倘該班有與 諸君往來交易等項不得將此戲箱作按先此佈告 大清光緒十七年七月十八日 伍敬謹白

自來火公司告白 ○啟者本公司由歐洲辦到各式自來火喉甚多其中結號字形以及一切花草之形均無不備其火較舊日所用者為大而其價亦較舊日所收者為廉以備 諸君中元普渡所需 諸君有欲惠顧者請至梧槽本局面商或至土庫街第六號門牌或小坡皇后街第四十六號門牌士葛君處相商便得但本公司所有火喉以先至掛號者先為揀選 諸君有欲用火喉者祈為早臨面商為望特此佈聞 大清光緒十七年七月十一日 自來火公司司理人知吧頓謹白

奇巧馬戲廣告



啟者本班所演各劇數夜以來幸蒙 諸君賞賜無不極口稱譽茲本班定於今夜再將劇目重新變換并有西人基路弼素檀大翻之戲更有一驢最稱善舞復有各式馬匹甚多在場配演殊可悅目怡神而西二十二號即華本月十八日禮拜六更演日戲由下午三點半鐘啟門四點鐘演劇所收價資仍如曩例惟童子則收半價 諸君有與祈早惠臨鑒觀為望 茲將入觀價目開列如左
六椅官位各位收銀二元
一號客位各位收銀一元五角
二號客位收銀五角
三號客位收銀二角半夜戲均照價收取并無折扣而二三號位內有另設女座以備諸商寶眷到場觀劇
大英一千八百九十一年八月十九號
大清光緒十七年七月十五日 威士頓班司理勞末刺付人謹白

核數告白
啟者茲因許山河許山明許山本在泉堂控告許山治之案經於西一千八百九十一年七月廿八號即華六月廿三日在泉堂訊定所有曾被已故許行雲拖欠諸債主可將其被欠詳細情形及有無担保及姓名店號等件列錄於一千八百九十一年西十月一號以前由信館粘貼印印實添紙交與許行雲掛沙人許山治之代理事務狀師高里查閱該狀師之寫字樓在土庫花園邊門牌第九號而此事於西十月三號即華九月初一日十一點鐘在泉署經庭司之寫字樓內查覈而諸債主若執有按物件亦須是日呈堂倘不列單前來係為自誤以後不得再為追問特此佈聞
大英一千八百九十一年八月十二號
大清光緒十七年七月初八日 泉署經庭司施伊華路兒謹白

頂受聲明 ○啟者星架坡架令橋脚門牌四十二號森茂號木板廠原係譚協和號 宋定廉 何安記 何同益堂 梁忠善堂 何敏慎堂 羅丹桂堂 陳良勁 吳銘添 譚紀辰 何玉池 曾就賢堂 曾本源堂 黃禮富合股自丁亥年起開張先做木帮生意 繼至己丑年添做火鋸板廠茲因譚協和號 曾就賢堂 宋廷廉 曾本源堂等志願別業特請陳天立翁 黃伯斐翁 梁瑞雲翁 周贊 廷翁四位公親駕臨將森茂號全盤生理賬項銀兩貨物家私當面核算清楚願將名下股份生意兌與何同益堂 黃啟寬等承受訂明於本 禮拜內交易如各寶號有與森茂來往數目及揭借借對等項須早到對明乃為新承人管理倘過期不到報明乃是自誤以後不得追討該生 意由七月一日起乃歸新承人營業日後興隆與退股舊人無涉特此聲明以免後論
大清光緒十七年七月十四日 森茂號退股人譚協和號 曾就賢堂 宋廷廉 曾本源堂 承股人何同益堂 黃啟富全白

藥玉求治 ○啟者茲有新辦到頂一翡翠藥玉二方一計長十八英寸闊二十英寸厚四英寸半一計長廿一英寸闊十二英寸厚四 英寸此二玉均屬異常珍貴且玉色甚佳連城之珍曾無多讓現在此玉藏於本館待價而沽 諸君有欲購買者請至土庫花園邊第五號門 牌本館內看便得特此佈 聞 大英一千八百九十一年八月十三號 吉靈館主謹白

萬里洞餉碼出投 ○啟者茲有萬里洞烟酒賭當及屠宰餉碼均將屆期其烟碼係由西一千八百九十二年一起至一千八百九十四 年止三年為期餘餉則以西一千八百九十二年一年為期所有各碼均於西本年九月廿八號即華八月初五日禮拜一開投 諸君有欲承 充此碼者請如期往投可也特此佈 聞 大英一千八百九十一年八月十四號 署荷國駐叻總領事官裴呂利謹啟

坤甸等處餉碼出投 ○啟者茲有坤甸及其附近西慕娘之獎音巴華 蘭得 打讓 順雅加甲 土加蘭那各地賭酒當及屠宰 賣肉餉碼均將屆期此碼係以一千八百九十二年一載為期定於西九月七號即華八月初五日禮拜一在坤甸開投 諸君有欲承充者請 如期往投可也 大英一千八百九十一年八月十二號 署荷國駐叻總領事官裴呂利謹啟

望加錫碼出投 ○啟者茲有荷屬望加地地方之酒當賭碼將已屆期係由一千八百九十二年一起算茲定於本年西九月廿六號即華 八月廿四日在文島出投 諸君有欲承充此碼者請如期往投可也特此佈聞 大英一千八百九十一年八月十二號 署荷國駐叻總領事官裴呂利謹啟

亞齊餉碼出投 ○啟者茲有亞齊餉碼將及屆期所有賭當酒及宰猪稅餉碼均將出口稅餉碼均係一千八百九十二年一載為期 定於西九月廿五號即華八月廿三日禮拜五在居打刺惹開投而廿六號禮拜六復將鴉片碼及入口烟碼出投 諸君有欲承充此碼者請 如期往投可也特此佈聞 大英一千八百九十一年八月十二號 署荷國駐叻總領事官裴呂利謹啟

蘇門答臘餉碼出投 ○啟者茲有蘇門答臘東方顏海各埠所有各項餉碼均將屆期以係一千八百九十二年一載為期另有一千 八百九十二年一千八百九十四年三年之餉碼係照一千八百八十五年所定第一百六十七條及一千八百八十八年所定第一百四十二 條之律於西九月一號即華七月廿八日禮拜二起至三號禮拜四止連日在英丹開投又西九月十號即華八月初八日禮拜四起至十二 號禮拜六止連日在望加麗地方開投至於望加麗所有各碼除鴉片烟碼另行定期在英丹出投外所有各碼概於此期內開投而日禮 株巴刺 亞沙漢 納閣峇株等處之烟碼亦於是日開投并此佈告 一千八百九十二年八月十二號 署荷國駐叻總領事官裴呂利謹啟

名香發售 ○啟者本舖在蘭馳名已久今分設本坡秘法監製蘭廣各色名香自運福州玩物武彝茶蘇杭雜貨東洋器具鑼 響籍料糊筆徽墨名人法帖巧式洋烟筒等貨發售 諸君光顧祈到新嘉坡賭間口五代天宮門牌第五十四號便是茲擇定光緒十七年 七月初十日開張并此佈 告 大英一千八百九十一年八月十一號 福州福壽堂名香棧謹佈

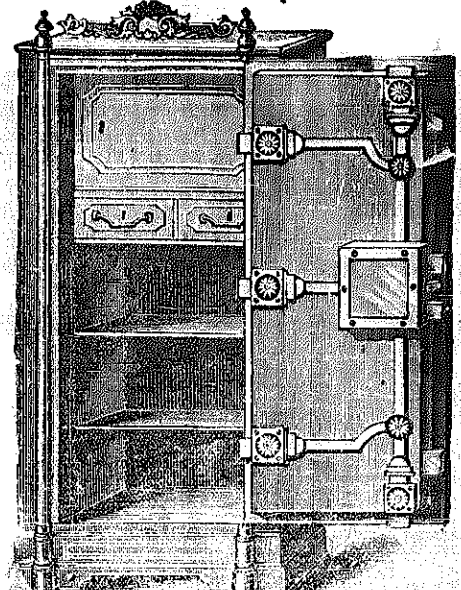
芙蓉火車告白 ○啟者芙蓉火車現在已歸本公司承辦凡諸貨物由列申坡往芙蓉及日理者以此鐵路為最近日復最遠而車 費亦復最廉另有火車係由列申坡往施林萬者 諸君有欲搭車附貨甚屬相宜且司理人格外小心照料起落可無意外之虞至於載客之 車每日均有行其在列申坡啟行則定以下午四點鐘其在施林萬啟行則定以上午七點鐘計此路有廿五英里之遙茲將客車價開列登 如左 一號客位每位收銀一元五角 往返總計則每位收銀二元二角五分 二號客位每位收銀一元五角 往返總計則每位收銀一元五角 三號客位每位收銀四角 往返總計則每位收銀六角 包頭貨物係附客車前往者由一斤至五斤收銀五仙五斤以上至十斤收銀六仙其 在十斤以上者每多二斤則多收二仙 茲將貨車價開列登如左 米每担收銀二角五分 雜貨 油 椰子 胡椒 碩莪 碩莪粉以 及土產菓蔬等物每担收銀三角五分惟土油不在此內其餘貨物欲附載者請至本公司司理人處面議可也特此佈 聞 大英一千八百九十一年八月十號 大清光緒十七年七月初六日 芙蓉埠勿禮檳蘭士刺火車有限公司司理人吉里密蘭謹白

福州福壽堂名香棧謹佈 大英一千八百九十一年八月十一號 福州福壽堂名香棧謹佈

紅頭仔標萬蘭池酒出售

啟者本公司有店舖多間欲出稅與人
茲將店舖開列如左 計開大貨棧一
貨間坐落甘公麻六甲之甘明街第十號
門牌 店舖二間坐落甘公麻六甲之
樓加街第九號第十號十一號門牌 店舖
一間坐落衣箱街第十七號門牌 大
店屋二間坐落吉靈街第一百十七號第
一百十八號門牌 店舖一間坐落牛
舖車水戲園後街第四十四號門牌 店
舖二間坐落小坡梧槽路第一百零八
出號第一百十號門牌以上各舖租價甚
相宜 諸君有欲稅居者請至本公司
實相商便妥謹此佈聞
光緒十六年十二月初一日
新嘉坡保險公司謹啟

鐵櫥出售



啟者本行所售之鐵櫥在本坡馳名
已久素蒙 諸君購用無不盛稱其
妙計此櫥之大小共有五等而價費
最少亦在九十五元以上而此鐵櫥
乃歐洲著名工師所製極為美善本
坡所有西人齊習人以及炸椒密生
理諸華商多向本行購買以為貯銀
之用因本行所沽者均用上等物料
製造而成不惟能壯觀瞻且異常
堅固無論火燒盜劫均保無虞貨美
價廉莫此為甚倘諸君有欲購此櫥
以收藏重寶可至本行選閱是幸此
佈 大英一千八百九十年正月四號
不殺呼魯公司即前
加珍目至殺公司謹啟

啟者本公司所製之紅頭仔標萬蘭池酒馳名已久乃在歐
洲名家所製自一千八百一十九年相傳至今已閱七十年之
久而其酒收存有數十年方肯出而沽賣故其熱氣概已全消



所以 諸君沽
飲者均深獎譽
在歐洲一帶各
國之人無不喜
飲此酒因其氣
味清香遠勝於
他酒故也是以
本行獨辦此酒
來助發售自此
酒到叻而後凡
沽飲者無不盛
稱其美且此酒
與本坡天氣甚
屬合宜 諸翁
賜顧祈細心辨
認紅頭庄及以
上所列各標頭
并有來士古乙

正金鐘標萬蘭池酒出售



啟者本公司所督辦正金花鐘標萬蘭池酒久已馳名叻地華藉諸
君子均喜用之現已議定與本坡酒公司包銷以便應各沽凡 諸翁
有欲寄購者請至酒公司沽買便得如買成起以便配往外處者仍
可至本行沽買至此酒
製造之法
精妙異常
酒味甚清
以之蒸釀
者皆為上
等之料保
無偽凡之
弊此酒若
仕本坡沽
飲甚如台
宜且價亦
甚廉 諸
翁沽用須
為留心辨
認以防魚
珠之混因
現在市上假冒者甚多
如以上所黏各標頭無本行不殺呼魯字者即為假貨幸勿為之
購買本行有厚望焉 大英一千八百八十九年十二月三號
不殺呼魯公司即前加珍洋行謹啟

新嘉坡五坡頂上美酒公司
專辦各項美酒
嘉祖家原庄
坡頂上美酒
五坡頂上美酒
素頂上美酒
呼頂上美酒
公頂上美酒
司頂上美酒

拿模只公司等西字為憑庶免為珠目之混是所切禱
大英一千八百八十九年 拾二月三號
不殺呼魯即前加珍洋行謹啟

大英一千八百八十九年十二月三號
不殺呼魯即前加珍洋行謹啟