

本館新聞除禮拜外日出一  
紙諸君賜閱本報者無論  
本埠外埠均可照致本館取  
閱如外埠閱報照加寄費可  
也除日報照常刊送外復不  
惜工本從英國採辦釘書機  
各各機器以待與 各官商  
刊印書籍單件並有英國各  
體活字及各式花邊等延有  
西人辦印工藝甚精所有中  
西文字均能刊印並有石版  
印字大小機器均用精工刊

第 二 千 八 百 八 十 九 號

# 報 叻

(號一廿第牌門口虱巴舊在設開館本)

印工總絕倫並延有文士書  
寫各體文字現由上海購到  
各種新式活字其書目另行  
刊佈所有各等價甚相宜  
本館所登來札原摺亦須無  
礙於人而後始錄其有謬無  
成文以及支離費解者概不  
登報嗣後 諸翁來札尚祈  
自便更須寫真爵里而後敢  
登但來稿登與不登均不能  
將原稿收回也 本館謹白

辛卯六月初五日

大英一千八百九十一年七月十九號禮拜五 每張售錢五仙 每月一元 每季三元 每半年二元 每年七元 凡刊印告白第一日每一字一仙第二日以下每字半仙

鳴謝其... 或銅板木板鉛石木板無不有且字畫詩書等尤多... 諸君子所欲先睹為快者也所有各書  
目經已另列單張附呈鈞閱者鑒焉  
本館告白

電報冊出售 ○啟者茲本館有電報簿冊出為字畫分明篇頁井井甚合於商家所用倘 諸君  
有欲購買者請至本館取閱甚相宜特此佈告  
本館告白

### 郵政篇

精紳先生草茅下土而言曰今天下五洲合一萬國聯交開上下五千年未有之風會創東西九萬里莫  
大之商局凡在利國利民諸大端所宜急為講求而示變通者郵政其一也子讀學有年留心時事當必有  
為余揚權言之者士惶恐避席不敢對促之始慨然曰今之談世務者動曰西法然西法之有利於我者  
未始不可仿而行之也輪船利於水鐵路利於陸電報兼利於水陸然電報果利也而僅使於傳音鐵路果利  
也而僅通於內地輪船果利也而僅長於外海是則輪船鐵路電報三者雖為郵政之七較設非相輔而行  
亦不足以言利言未既有海客自外洋來進謂於先生士亦起與之為禮先生頓首而謂客曰我二人商談  
郵政未能暢曉外情幸子遠來願將平時所目擊者擴余聞忽以官辦為民辦者官辦善於官辦者有在此國以  
謂風俗各有不同時勢屢有移易即泰西郵政一端有官辦善於官辦者易官辦善於官辦者有在此國以  
官辦為善在彼國以民辦為善者且有不可數年問忽以官辦為民辦者易官辦善於官辦者有在此國以  
度勢揆情因時制宜而已僕辱承先生問竊意官辦者為民也民辦者自為國也請將見於施行之事  
為左右略陳之一曰測陰陰晴風雨局如英之倫敦設有總局日接本國與歐洲諸路之陰晴風雨信互報  
測驗其天氣如何或分記於牌或集書於簿籍以推將來應有如何天氣設遇尋常天氣由總局刊入日報  
或交鐵路或交輪船遞送諸處咸便聞知若天氣驟變急不能待則由電報飛達其信實能預防商船避風  
煤密著火諸禍患他若國家之行役民間之疫癘尤宜預知天氣而多所設備也一日天下書信局其總局  
亦設於英之倫敦為英主維多利亞攝政以來最為民情感戴之一事迹其章程齊備件以省民力廉信價  
以節民財在在以利民為本凡一信件定以若干資費限以若干分兩過重則如數遞加作為若干信件而  
費亦如之惟其費祇分本國別國不以路之遠近計若送往別國較本國倍之近於其本國新增一例凡分  
兩不大之包件可與信函同寄者亦不多取信資且在通衢設一車輪順道以收付限時以往來由總局而  
至分局由諸路而至諸戶豈非省幾許途途幾許時刻幾許工力與工費乎若如曩時之民辦各自立局雖  
曰我馬我車而分道揚鞭勞勞終日其費用已不資矣此二者為英國官辦之郵政若美國則統歸民辦然  
同是辦也惟利愈多者弊亦不少以利言之國家設立一局資本果無所限度支自無不敷以弊言之與辦  
雖由於官長輕費必鉅於民間即如英之測陰陰晴風雨局議費英金數萬磅猶未足用而與則集眾力以  
設公司民費之少差勝於官費之多英之天下書信局國家經辦利較弊大近定新章似多獲益而與則局  
中寄送信件包件以民視民較諸以官視民者有間然而與民主國也不可以例英亦不可以例天下也他  
若英之電報局年終總計時見虧缺國家乃別籌墊款以維持其間至鐵路一事英之本國擬歸民辦若使  
出銀購買而官為經理恐恐與民爭利轉多別弊其所屬之澳洲等處則又以官辦為宜者蓋以民皆新附  
勢難令其自辦耳輪船則有利於商英亦歸於民辦一如他國言說客乃去先生曰誠哉是言也是在執政  
者度勢揆情因時制宜而已士亦心許久之以為國以民為本利民即所以利國也爰記其要而載之以備  
先生見於用焉

英京電報 ○初三日英京發來電音云德皇法駕現已抵英英皇即設宴於雲沙宮以享之並命  
西釐相國暨諸大臣等陪侍情誼之間甚為聯袂盡歡始散云  
西報譯登 ○本坡浮里不來士西報云前日有一華人狀頗誠實到該館內報稱有華商某甲曾

電報譯登 ○初二日英京發來電音云英國派駐太平洋之戰船高知里亞一日因操演巨炮不知何故炮忽爆炸致斃有兵官二員水軍四員并有學生三名水手十名受傷云云因查高知里亞戰艦大有二千三百八十噸船中弁兵等共二百六十六人係於一千八百八十七年由英京開至東方戰船隊內去歲始往太平洋駐紮者云

英京來信 ○英京遞來信云英廷現在出有新令稽查茶葉進口之事甚嚴凡諸茶葉運至倫敦者須由海關人員驗明果係佳產并無偽質攪雜始准入口若貨色稍次者即不准其入口云

自辯冤誣 ○甘明賭騙之案天下皆共聞之查甘向有一弟商於英國薩登頗豐今聞此事因發電至英詢問賭騙之事否屬實情甘即發電覆云賭騙之事實未為之不過因素有手擅之病偶持籌碼亦至震震而搖故不知者見之遂致妄啟猜疑耳其言如此現甘已娶有英國之女為室諒不日即須携眷偕往英京居住矣

越裳來信 ○頃接越南來信言法國新簡駐越全權大臣閣理申已於去月廿五日履新視事該大臣曾宣言於眾謂越南之亂本大臣自有方略以平之并能使各地漸次振興以臻極盛爾諸人等可無庸為之深慮云此言壯矣但未悉他日果能符所語否

商旅宜知 ○本坡賭齊智人專以放債為生盤剝厚利輕出重歸其弊不可勝言受其累者不知凡幾詎意近來更有巧於牟利者則開門徑稍一不細或為情面所礙即無不墮其術中即如所謂借單之事是矣其法如有齊智人需資出貸而又無款可籌即與素所熟識之商人求請借單即作為欠到該齊智人之項書立券據該齊智人即將其券與銀行得其資以轉貸他人斯役也受其害者實無盡藏今姑舉一事以言之如本坡甲橋頭義學昌號東主陳茂榮潮人也雖在叻地營生有素但其為人過於愚懦并不知世途之險坐是之故卒自取其憂聞陳於前年夏間有房叔某甲曾向其商借五千元之欠單一紙係為里智望齊智人所借其券以七閱月為期時陳以同氣情深不忍為之却絕因為畫押於券迨至是年七月甲復與亞勝加巴齊智向陳商借欠單三紙其二紙各計四千元一紙則計三千元共有萬一千元之數時陳本欲不允如所請奈甲力言其無礙且謂保無所累極力担保成再換單一紙詎陳竟憐然不察復書與之詎該齊智人得此券後即復與銀行初買不知其詐也閱數月而前貸五千元之單期已到該齊智人求再換單一紙詎陳竟憐然不察復書與之詎該齊智人得此券後即復與銀行而前立之券竟不交回於是陳所借立各欠單前後共計已至二萬一千元之數迨至斯時陳始懼阻其圈套奈時已刻木成舟無從追悔然其心猶冀甲等或無負已諒不至有他虞乃未幾而各單漸次到期銀行據單向陳追問陳因轉而問甲詎甲始猶支吾遷延詎繼竟置諸弗恤陳無奈之何至是始知墮其術中空抱噬臍之悔嗣銀行以催收欠項之故致與大訟但此事若何結局則尚未得而知竊按此事在陳輕聽甲言冒昧書立欠單與人其愚甚甚想陳在叻經營有素何亦懵懵如斯耶至齊智人之為此事更屬不應似此所為無異以欺騙營謀向復成何事體但齊智人所為之事甲亦未嘗無與於其間也竊按此等之事叻地最多為之誠恐被其累者有不僅陳一人故特將所聞錄於報中使人共得聞之庶不至蒙其害焉則受無形之福者良非淺矣

蜀東教案 ○近有西蜀友人函述川東大足縣龍水鎮鬧教之事原原本本頗極詳明因錄之曰事起於光緒十二年五月三十日渝城匪類與英美各國人聲歟波及各處教堂是年六月十九日大足縣龍水鎮方警靈官會四方雲集良莠不齊匪徒遂將是處教堂劫燬嗣於渝城案中了結復建教堂工猶未竣至十四年六月十九日又被匪首雷建侯蕭大碧等燒去兼搶劫鎮上教民數十家旋於十五年議結匪等窺見兩次規模各憲並未究辦因放胆搶劫屢毀慶端道憲始札飭大足縣縣令錢明府為之保護明府奉札之下委團紳陳典招募百餘人駐紮鄰近帝主宮防衛教堂十六年六月十九日又值靈官會期匪黨將質臣余登子等乘機圍住教堂賊眾鼎沸陳率勇阻護匪徒猶敢拒門當經格傷三人始漸散去後復搶毀鎮上教民十五家半賴勇丁救阻陳據情報案後明府批示嘉其保護得力調度有方二十三日明府親勘教堂只有屋瓦及門被毀幸無別故遂獎賞錢二十千詳稟府道歷叙陳典有功孰知將等忿未得賊巢心不改於二十七日昧爽糾合黨羽劫焚教堂槍斃教民七十餘家殺斃教民九命並將屍身焚化滅跡至二十九日擁至馬跑場搶焚教民六十餘家焚劫教堂一所殺斃教民二命事後電察不敬明府束手無策只得詳稟道憲請兵彈壓道憲委王太守遵文前往解散太守行至龍水鎮馬跑場某員傳示權詞安慰匪等遂暫退然猶未散歸反捏詞誣讒太守見事已稍息遂放爆竹慶賀置殺人放火於不問尤可異者當親勘龍水鎮教堂時見石上血跡及火燒骸骨明是匪徒所為而含糊其情前不究問時有匪黨數十僞伴鄉民有欲訴冤者皆被差役逐去又驗得馬跑場教民蔣文高黃仕及二命仕其之屍半已燒毀以無可辨認指仕良為無名男子希圖避重從輕稟陳上憲稱教堂預集力士殺傷多人以致平民忿怒焚劫教堂及教民家不知保護之勇丁皆錢明府奉札所募難格傷三人究未擅殺一命明府至此亦一票不出一匪不拿遂致匪徒毫無忌憚肆猖獗不問平民教民惟擇富室搶斃有隙悉皆報復七八九月之間騷擾地方十四處遭害者二百餘家盡皆流離失所飢寒交迫迫迫司鐸控諸上憲而太守曲意周旋上憲亦置之不理及至搶殺不已太守始請兵於軍憲酌議着談廷樞權攝六足縣事撤委副將吳奇忠權家重慶鎮會同署川東道張觀察調督查辦吳鎮張道旋委候補縣桂天培帶營勇六十名署大足縣談令亦帶練丁四十名於十一月二十六日至龍水鎮拿匪首余登子

售發酒蜜



啟者本行由歐洲辦到上等密酒來  
 助發售其酒甚佳茲將標頭印出 諸  
 君光顧祈為細認免致有誤倘有無恥  
 之徒假冒本行鎖匙標者本行定必嚴  
 為控究再此酒不能販往  
 加勝吧 三寶壠 泗里末  
 望加錫 檳榔嶼 日裡等處其  
 他各埠均能運往並此佈 聞  
 大英一千八百八十六年十一月十  
 八號 明嗎也洋行謹啟

賣發酒密烏



啟者本行向由英國督辦各  
 種美酒來助發售久已遐邇  
 馳名茲復由英新辦到爾  
 士斗雲字號之狗頭標烏密  
 酒到助應沽此酒香奕異常  
 不惟飲之可口且能保養精  
 神調和血氣常飲令人不生  
 疾病誠酒國中上品也 諸  
 君光顧應細看以上所列之  
 狗頭標庶不致誤且價甚相  
 宜倘 諸君有欲酌飲者請  
 至本行取用可也此佈  
 大英一千八百八十八年八  
 月十五號 明嗎也洋行啟

售出酒池萬標窠蜂上頂國法



啟者本公司親由法國督辦頂上  
 好萬國池酒來助發售其酒清香濃郁  
 醇厚異常飲之誠可令人長血氣壯筋  
 骨悅顏色妙美無窮今市上所有萬國  
 池酒無有能出其右者誠佐饌中妙品  
 也至此酒惟本公司一家沽出餘無別  
 家出售 諸君光顧請細認蜂窠標頭  
 為記並細辨香味方不致誤價甚相宜  
 倘有到份之購者祈早至 惠臨沽買  
 是幸  
 大英一千八百八十八年六月二十號  
 大清光緒十四年五月十一日  
 明嗎也公司謹啟

賣出品三

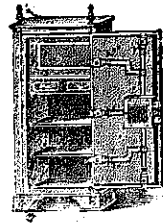


啟者本行督辦歐洲馳名三品洋酒來助發售  
 其酒係白頭式發售有年沽飲 諸君莫不  
 稱其香奕奈近有無恥之徒假冒本庄三品酒  
 款式以圖魚目混珠情殊可恨嗣後 諸君沽  
 買本行白頭三品酒者請細認本號招牌之內  
 有小紙包頭計數字號號號號也公司者  
 始無伴若此字樣即屬假冒請為細認特此佈  
 大清光緒十一年十一月初四日  
 大英一千八百八十五年十二月十九號  
 明嗎也公司謹啟

售發櫥鐵名馳



嘗思營生之道所最要者則惟儲蓄其次則惟銀兩然必須有以善藏始無意外  
 此本行鐵櫥所以為 諸君之所共賞也啟者本行所賣之鐵櫥久已馳名於東  
 方一帶而於叻坡則聲名尤著至本行沽賣此等鐵櫥已有三十年之久其製甚  
 為堅固保能避火且其匙鑰甚妙斷非盜賊等所能開計其櫥全身均用鐵製無  
 雜成並以木料且諸櫥自前至今均為一式堅固並無  
 有優劣之分至於名廚大小  
 不一而價值則約一百元至  
 四百元凡用之者可保其不  
 礙焚燒即火災亦無所損本  
 行之鐵櫥實為助坡華商  
 所喜購而本行每年所沽亦殊不鮮茲特為之錄佈倘  
 諸君有意購者祈即玉臨選購為盼  
 大英一千八百八十九年十一月廿八號  
 大清光緒十五年十一月初六日



明嗎也洋行謹啟

輪船常川往來各埠 ○啟者茲有堅固快捷輪船一艘名曰亞尾兒定於每禮拜二在叻啟行一次往麻六甲 烈申坡 吉龍 實  
 蘭我 直落安申 邦哥 卜為老 檳榔嶼 等處船中一號房位及艙位客位甚佳茲將一號房位價值登錄如左 計由叻往麻六甲收  
 銀四元 列申坡收銀六元 吉龍收銀八元 實蘭我收銀十二元 直落安申收銀十二元 邦俄收銀十五元 卜為老收銀十八元  
 檳城收銀二十元如係兩個月內仍由該船回叻則照價減收十八仙之數倘欲知其開行日期及一切詳細情形可至本行詢問便得特此佈  
 聞 大英一千八百九拾一年五月十四號 莫實德洋行謹啟

啟者本行由歐洲辦到各款  
 時鏢來叻發售其鏢金銀鋼質  
 等類無不有之計此金鏢之價  
 每枚由廿五元至一百五十元  
 銀鏢之價則每枚由八元定二  
 十元鋼表之價每枚由三元至  
 十元並有石面時鐘每具價銀  
 六元另有時鐘每具價銀由二  
 元至二元五角又八日鏢之時  
 鐘每具價銀由四元至十元更  
 有各款金器甚多不能備錄  
 諸君合意祈早 玉臨選購是  
 荷此佈  
 大英一千八百九十年十一月  
 十號  
 大清光緒十六年九月廿八日  
 橫申公司謹啟

1882 GRAND VIN SUPERIEUR 1882  
 PREMIER CRU  
*Cécile Hardier*  
*Cuvée de Réserve*  
 BEHR & CO SINGAPORE  
 Sole Importers for Straits Settlements and Netherland's India  
 啟者本  
 公司由歐  
 洲辦到頂  
 上三品酒  
 甚多來叻  
 發售酒味  
 甚美且價  
 亦相宜茲  
 將此酒標  
 式附登報  
 中 藉君  
 購而飲之  
 細辨香味  
 方知此言  
 之不謬也  
 特此佈  
 蘭池酒出售

啟者以上標頭所列之星標萬蘭池酒  
 香味甘濃最稱美善飲之不惟不醉且  
 可娛心養  
 頭其益莫  
 能殫述茲  
 本公司特  
 由歐洲辦  
 到來叻諸  
 君 賜顧祈請  
 認明以上  
 所列標頭  
 為記庶免  
 有誤特此  
 佈聞  
 大英一千八百九十年九月二十號  
 橫申公司謹啟



啟者本  
 館欲延請  
 書寫石版  
 字人一名  
 其人須精  
 於楷行兩  
 法方能兼  
 用倘能兼  
 工篆隸以  
 及宋體各  
 字者尤佳  
 倘 諸君  
 有欲就斯  
 席者請至  
 本館面商  
 為望  
 本館謹啟

RIGAND'S KANAGA WATER.

列願于那芽花露水 ○此水係以干那芽花  
 所製其花出自日本國中香冠凡卉乃列願君  
 在日本探辦載回法京製成此水以故其香甚  
 之而其用亦甚善如皮膚有皺裂等病抹此香  
 水固能愈痊尤可除蚊口之毒若以此水和水  
 水盥洗面能令人肌膚嫩滑銷色光潤且堪解  
 不生本藥房製成此種花露水銷流已久遐邇  
 傳揚不料近有德商仿照本藥房所造此水以  
 圖射利其質氣味遠遜迥隔霄壤 諸君有願  
 買此水者請看以下所列第一款之西字標頭  
 本藥房所用製載此水之樽係有浮凸字樣如  
 下所列第二款式且有西字註明列願公司字  
 樣如各均有其書號號始為真貨否則係偽  
 冒冒色祈慎認至於各式人等有願購本藥房  
 花露水或由郵處運來或在本坡發售一經本  
 藥房查定必嚴行控究至本藥房之花露水  
 係託新嘉坡藥房麥加君代售並未開校別處  
 印此聲明

KANAGA DEPOSE

4430.  
 MORRHUOL.

模好呂解毒保元藥丸  
 ○此丸治虛損吐  
 血花柳傳毒咳嗽哮喘  
 目痛重舌等症其效如  
 神且不傷脾胃且能  
 調和營衛保養精神現  
 在法英美各國醫士所  
 用花柳敗毒之藥均立  
 此丸無不藥到病除立  
 見春回若服此丸須仿  
 照法魚肝油之法要緩  
 緩吞下必於用飯時吞  
 服一二粒切勿誤食急  
 吞以致傷法此丸係以  
 樽裝每樽計一百粒  
 現託新嘉坡藥房麥加  
 君處代售佈  
 大英十一月八號

SANTAL MIDY,  
 THE LITTLE'S SANTAL OIL CAPSULES.

檀香油藥粒 ○此藥  
 係製成油質以薄皮一  
 重裹作粒形以便易吞  
 而其藥力能治花柳  
 淫毒白濁白帶淋閉一  
 切等症如症難癒者服  
 之立止而服藥後約歷  
 二三日即見功效但所  
 患症重者每日吞食  
 六次每次吞食二粒至  
 痊愈後 宜再服十日  
 庶免消除後患永絕根  
 株倘食此藥時宜戒色  
 忌食辛辣等物等事  
 幸勿自誤致礙藥力之  
 不減也現由藥房麥加  
 君處代售佈  
 大英十一月八號

THE LITTLE'S SANTAL OIL CAPSULES.

浮律如里為藥糖 ○此  
 藥糖係採鮮果之汁加以  
 藥料和製成塊略如糖粒  
 氣味甘佳而其功效較於  
 瀉油為日無論男女老幼  
 均能飲食且其味有如糖  
 菓最為適口尤為小兒所  
 愛其藥力均可治肚痛太  
 多等症且能驅除大便不  
 通理血熱血毒以及皮  
 膚癢後等症飲之亦可原  
 血行滯且能令臟腑潔淨  
 指疾亦可但飲之法宜於  
 臨睡時吞飲一二粒至翌  
 早飲茶一杯須臾即覺大  
 便通利身軀爽快此藥現  
 託新嘉坡藥房麥加君  
 處代售佈此

第一元五角... 於地遂為壓傷不能復起呻吟呼痛後為院中人聞聲察覺昇入院中設法救治其痛稍止乃飭彼呼車昇歸云云噫風流孽障禍由自召若馬頭者其亦自投也歟

臺撫抵陵續述 ○官少保前任臺灣巡撫劉省三爵帥在臺起節情形及安抵江甯事畧均登本報茲悉省帥抵甯後就明瓦廊別墅... 而鑿然若神則其在臺時之將紀飭飭綱馳驅王事賢勞從可知矣

死而復生 ○某甲佛山人也居於普君堆附近近年逾大衍生有一子在省傭工未能歡承膝下前月甲忽為二豎所纏纏綿床席遂漸促其子回奉侍湯藥無何甲病漸至某夕竟爾不起家人繞屍痛哭翌早方議棺殮詎屍忽微動呻吟有聲眾方驚愕而屍已起坐家人疑為魂變倉皇奔走甲大呼曰吾生矣吾生矣汝等不為奉侍而驚惶奔走胡為者家人見其能言知係生還共相慶幸詢其死後情形據言是夕疾病方亟之際陡覺如醉如夢冥然無知漸忘痛苦惟覺于路途並非素遊之地購獨行條遇故父驚問曰此冥間也汝胡為乎來具告以故父曰幽明異路人鬼殊途汝陽壽未終不宜淹留於此速歸休否則索汝於枯魚之肆矣方欲再言而交揮之以手即豁然大悟實不知為已死之人也即呼家人進以飲食惟宿疾未痊精神疲憊醫者云須調養月餘方免離魂之患云見循環日報

敬服官威 ○丹陽縣教堂焚燬後黃觀察會同王太守馳往察看情形該縣紳民紛紛具稟率以不經之談故為裝點冀聳聽聞黃觀察力斥其妄愚民無知胆敢鳴鑼號召城隍內外各鋪戶為之罷市繼經王太守婉言開導眾始帖然觀察太守旋即乘船回郡聞王太守已將此案始末詳上憲聽候核辦云

凌波西去 ○日本使署隨員孫子與大令前經黎純齋星使奏調出洋本屆李伯行星使到任後復經具摺奏留大令二年外從事實勞今歲春間忽患怔忡之症猶力疾辦公未嘗一日曠廢也本年四月初神戶有緊要事件欲往訪查星使便以大令熟悉情形訪查較易且維時病已稍愈因派令於初五日乘神戶船前往不意是夜十點鐘時行至阿縣縣相近海面御前崎地方因事出艙竟以久病身弱失足落水船主停輪撈救移時無得事聞於星使當即商請日本外務省電飭阿縣知事及沿海相近地方官設法撈撈並派隨員廖吉躬繼譯官廖子明兩君馳往是處會同日本地方官辦理詎前後十餘日上下數百里蹤跡殆遍迄無所得不得已以衣冠招魂成殮五月初三日就橫濱停柩處所開吊星使及參贊理事隨員諸君均臨拜奠素車白馬絡繹於途海外喪儀於茲稱盛聞星使以孫君沒於王事欲為奏請 郵典如例又為釀集巨金存儲生息以為孤孀救養之資嗚呼一生一死乃見交情一賤一貴乃見交態星使之於大令不特不以貴賤隔其分亦且不以生死易其情此種風誼誰當求之古人中矣

風鶴驚心 ○寄寓宜昌西人致信於上海報館云風聞沙市地方之內地會教堂已被不安分之華人所焚毀愛信信麥香輪船亦有不逞之徒擬上船搶掠之說蕪陵輪船不日到惟時勢不靖已囑寶華船主若與路過勸令勿來矣至宜昌西人所有緊要物件及儲蓄貨物業已寄往漢口妥為存放查宜昌鬧事之由因係謠傳天主教中之童身姑娘堂為娼寮有人大書於堂之粉壁語意微駭不堪卒讀且蕪湖鬧事後有人來說蕪湖天主教堂用船裝載死屍甚多以便埋葬故蕪人羣起攻之云云五月初六日忽聞北鄉有數千人到宜昌羅鎮臺派兵往截等語後又聞日前鄉人求雨會經大鬧無業之輩議定於華歷十五日重來打壞海關及西人住宅之說初六日下午午教者經過觀者演戲觀者人山人海選事者又造言曰宜昌天主堂謀害小孩八十名以之煉藥於是人情洶湧是日天色黃昏時有華人之信教者經過觀者駐足而誦禁止謠言之告示忽來匪徒大聲喝曰此示無他不過欲誅戮教者耳其時眾聲附和該信教之華人大遭凌辱而亂民愈聚愈眾直往北門教堂呼打喝燒併有一素著名望之華人極力勸諭眾散去真屬萬幸否則一動手後恐即不可收拾現在風聲鶴唳草木皆兵正不知如何了結惟望有一兵輪早日來此彈壓乃能安靜云云以上皆西人來信語其中有脫節處則非旁人之所知者也

因公殞命 ○山東即用知縣孔大令即前奉派隨辦黃河堤工西人來信語其中有脫節處則非旁人之所知者也形危急孔大令率同武舉馬良駿外委劉寶元督勇夫竭力加爾地土俾免墮陷不期狂風旋轉沙土飛揚諸人仍力作如常後又陷致致孔昭采馬良駿劉寶元並勇夫十三人同時落水殞於中流嗣將屍身打撈棺殮似此因公殞命自應按例請 郵輕張耶齋中丞專摺具奏奉硃批孔昭采馬良駿劉寶元等均着交部從優議卹欽此

不無難也 (一) 蘇州一頭大尾耳自通商後正道振興其秀潤靑皮匪難果無庸上清浦之陸軍由皖南調來練軍兩哨藉費彈壓  
關院院沈中丞以蘇地處生事端或係兵力過單所致西商兩江督憲擬將原由安撤調駐江蘇之南字營調回駐紮蘇州其原紮之練軍兩  
哨即可仍回皖南以固內地聞帥業已首肯惟須速籌填紮之軍即可令南字營統隊前來南字營係屬湘軍早年駐紮皖北等處繼因江蘇  
有事借調而去然歷年餉餉仍由安徽支給此次調回實屬名正費順云

渣甸火船往檳榔嶼刺吉打 ○啟者本行有渣甸火船名芝里打現於西本月九號即華本月初四日由香港啟行定於西本月十五  
號即華本月初十日抵叻上落客貨即即展輪往檳榔嶼 加刺吉打 等處 諸君有欲附貨搭客者請至本行面商是荷  
大英一千八百九十一年七月十號 大清光緒十七年六月初五日 莫實德洋行謹啟

撤密園拍賣 ○渣呀玻璃示諭爾各頭家人等知悉茲定六月初七日打二點鐘要發拍賣十四口撤密園所甲承萬美 薛永元號  
承薛遇財所欠實叻明碼腰公司之項有誰台意欲買者屆期可來受買現銀交易至之一禮拜無須另為轉叫荷叫喚前需俱要領買  
之人出還特此 計蘇門刺港玉發 仁利 利順 加合 成順 福利 福順 和順 日順 來發 元順 龍凝濟慶和 慶發 元  
合 天運辛卯年六月初二日 示

拆股聲明 ○啟者新架坡馬車街第三號門牌成發綢庄香叻生理原日林創垂堂即林和兄弟合得生理二份半刻下林和和  
兄弟志願別業願將名下生理拆出同請到公親陳慎堂 許秋亭兩位老爺就香叻公核算應存本利即日如數交清倘異日成發號生理盈  
虧與林和兄弟無涉至於林和兄弟有與 諸賢號各款來往者祈向他經手是問概與本號無干先此聲明免致後論  
大清光緒十七年六月初二日 大英一千八百九十一年七月七號 新架坡成發綢庄謹白

新麗如銀行分息告白 ○啟者本銀行現在業經核算至西本年三月三十一號止一年之內所溢之利每股按分六八仙算特此通  
知凡有股份諸人定於西本月十六號即華六月十一日起携帶股票息摺等到本銀行以便查明給發特此佈聞  
大英一千八百九十一年七月四號 大清光緒十七年五月廿八日 新麗如銀行謹啟

招承餉碼示 ○大英欽命拿吉里士美蘭參政使司 為招商承充餉碼事照得本轄內所屬各地烟酒賭當各碼均將屆期茲特出  
示招人接充為此仰商民人等一體知悉承充此碼以三年為期由西來年正月一號起至一千八百九十四年十二月底止凡有入票承充  
各碼者可於西九月一號即華七月廿八日以前將票投交本署及掛勝卑參政司署均無不可茲將各碼開列如左 一烟碼係在林  
堡地方沽賣 二烟碼係在淡賓及龜汝地方沽賣 三烟碼係在柔荷及因拿士地方沽賣 四烟碼係在嚴棉芝地方沽賣 以上烟碼  
若沽生土與燕鴉者每粒計銀廿四元算 五酒碼係在 林堡 淡賓 龜汝 嚴棉芝 柔荷 因拿士等處地方沽賣 六賭碼  
及 碼係在林堡 淡賓 龜汝 嚴棉芝 柔荷 因拿士等處地方開設此碼或統承或分承亦無不可以以上各碼如欲知其詳細  
碼酒碼係在民難知即如呂模 染堡 打刺芝 干囊 巴沙等處地方開設此碼或統承或分承亦無不可以以上各碼如欲知其詳細  
情形者可至掛勝卑參政司署或淡賓巡理府署詢問便得至於各票領取均由國家主裁不得執價高者得之說各宜踴躍有厚望焉此諭  
大英一千八百九十一年六月廿五號 大清光緒十七年五月十九日 示

招商承餉示 ○大英欽命新嘉坡輔政使司 為招商承充餉碼事照得現在檳榔嶼陵陵及麻六甲各地烟酒兩項餉碼均將屆期  
茲特招商承充此碼以三年為期係由一千八百九十二年正月一號起算茲將其烟價列登如左 對開檳榔嶼及陵陵大甲烟價每兩計銀  
二元二角每錢計銀二角六分 麻六甲大甲烟價每兩計銀二元每錢計銀二角四分 鄉間烟價每兩計銀一元七角每錢計銀一角  
七占 以上各碼如欲承充者可於西八月十五號即華七月十一日以前將票投交本署或至以上各地之參政司署投遞其票內須列  
明承餉之人姓名住址作何生理何人具保等項均須詳晰聲明以憑國家選擇不得執價高者得之說其餘一切詳細情形可至本署及  
各地參政司署詢問便能知悉各宜踴躍慎毋觀望切切此諭 光緒十七年五月十八日 大英一千八百九十一年六月廿四號 示

聲明告白 ○啟者本公司在叻開創振成字號迄今數十載後即枝遷羅安南兩處火絨作朴白米生理仍號振成棧及戊子年再開  
枝香港作九八行自兌朴白米并代客發兌什貨及自辦輪船往來生理亦係作振成行字號司事人蔡紫薇別字星垣此外各埠并無開枝別  
店亦無附搭字號作振成字樣即免銀兩皆向洋商銀行交易亦未有專作滙兌銀兩與華人交易也近聞有人開創新字號亦係作振成在  
汕頭香港粵省等處專為滙兌銀兩生理屢次有人携單至香港本行見單欲為掛號等情實屬胡混令人難分彼此不得不亟為申明俾各埠  
諸位商富人等知其明晰無使含糊指籍之偽是所厚幸倘有意外之事實當知認明經手之人向他追究與本公司及行棧無涉勿謂言之不  
先也特此佈 聞 大清光緒十七年五月十四日 大英一千八百九十一年六月二十號 新嘉坡振成公司陳金鐘謹啟

啟者本行有渣甸火船名芝里打現於西本月九號即華本月初四日由香港啟行定於西本月十五  
號即華本月初十日抵叻上落客貨即即展輪往檳榔嶼 加刺吉打 等處 諸君有欲附貨搭客者請至本行面商是荷  
大英一千八百九十一年七月十號 大清光緒十七年六月初五日 莫實德洋行謹啟

啟者新架坡馬車街第三號門牌成發綢庄香叻生理原日林創垂堂即林和兄弟合得生理二份半刻下林和和  
兄弟志願別業願將名下生理拆出同請到公親陳慎堂 許秋亭兩位老爺就香叻公核算應存本利即日如數交清倘異日成發號生理盈  
虧與林和兄弟無涉至於林和兄弟有與 諸賢號各款來往者祈向他經手是問概與本號無干先此聲明免致後論  
大清光緒十七年六月初二日 大英一千八百九十一年七月七號 新架坡成發綢庄謹白


啟者本銀行現在業經核算至西本年三月三十一號止一年之內所溢之利每股按分六八仙算特此通  
知凡有股份諸人定於西本月十六號即華六月十一日起携帶股票息摺等到本銀行以便查明給發特此佈聞  
大英一千八百九十一年七月四號 大清光緒十七年五月廿八日 新麗如銀行謹啟

大英欽命拿吉里士美蘭參政使司 為招商承充餉碼事照得本轄內所屬各地烟酒賭當各碼均將屆期茲特出  
示招人接充為此仰商民人等一體知悉承充此碼以三年為期由西來年正月一號起至一千八百九十四年十二月底止凡有入票承充  
各碼者可於西九月一號即華七月廿八日以前將票投交本署及掛勝卑參政司署均無不可茲將各碼開列如左 一烟碼係在林  
堡地方沽賣 二烟碼係在淡賓及龜汝地方沽賣 三烟碼係在柔荷及因拿士地方沽賣 四烟碼係在嚴棉芝地方沽賣 以上烟碼  
若沽生土與燕鴉者每粒計銀廿四元算 五酒碼係在 林堡 淡賓 龜汝 嚴棉芝 柔荷 因拿士等處地方沽賣 六賭碼  
及 碼係在林堡 淡賓 龜汝 嚴棉芝 柔荷 因拿士等處地方開設此碼或統承或分承亦無不可以以上各碼如欲知其詳細  
碼酒碼係在民難知即如呂模 染堡 打刺芝 干囊 巴沙等處地方開設此碼或統承或分承亦無不可以以上各碼如欲知其詳細  
情形者可至掛勝卑參政司署或淡賓巡理府署詢問便得至於各票領取均由國家主裁不得執價高者得之說各宜踴躍有厚望焉此諭  
大英一千八百九十一年六月廿五號 大清光緒十七年五月十九日 示

胡樹園出售 ○啟者茲有胡椒園一所坐落邦俄路該園所種之椒共一萬九千五百株其樹約植二年至四年之久另有菓子甚多均甚佳矣茲欲出售與人如有欲知其詳細情形者可至寶籠岡之智刺花牙地方向其司事人詢問或至本洋行詢問亦得特此佈聞  
大英一千八百九十一年五月十五號 牙直里洋行謹白

各立門戶 ○啟者余向在東父乙羽因谷狀師處處理一切訟務茲余已出而自立門戶在麻六甲街吉靈分館之隣第二十九號門牌創設寫字樓倘 諸君有就教者請移玉到本寫字樓面商為望  
大英一千八百九十一年五月十一號 乙羽因老蘭谷狀師謹白

洋貨出售 ○啟者茲本行由歐洲辦到各貨甚多以便 諸君購用茲將各貨略登如左以備採擇焉計開 卑呂申及羽因拿密酒每箱計大樽四十八樽 英國下慈密酒每箱計小樽四十八樽 法國三星標萬蘭池酒每箱計十二樽 荷蘭仁酒每箱計十五樽 荷蘭水每箱計一百樽 意國華勿酒每箱計大樽十二樽 車釐酒及各色美酒每箱或十二樽或廿四樽 美國生菓每箱計廿四罐 各式餅乾每箱計一百罐 各色洋紗每捆計重四百磅 西國揀選大頸巾每箱計三百捲 花布每箱計一百二十疋 竹布每箱計二百疋 英國斜紋布每捆計二十疋 香驗每箱計五十匣 呂宋烟每箱或一百枝或二百枝 井有各項貨物甚多不能盡錄且貨皆精美價甚相宜 諸君有欲購用者請 移玉惠臨選沽為盼  
大英一千八百九十一年六月十七號 巴直里灣底巴士公司謹啟

再復聲明  
  
啟者去年冬間本行所代理之歐洲納流因埃宜利美洋行曾在本坡泉堂控告新萬吉號係該號所沽不潔酒其所黏貼標頭字樣及樽頂所用鉛印皆與該洋行所沽之酒無異實屬有心假冒以冀魚目混珠業蒙泉憲允准備該號後不得復用該洋行所用標頭字樣以免士商為之誤認不料該號心懷不軌射利弄圖而於所沽之不潔酒仍復假冒該洋行之標頭字樣以故牌之於案於去月二十九日經官提訊實判將該號主人嚴禁示儆是以將此情形復登諸報嗣後 諸君有購此酒務宜細辨至他號之沽此酒者亦不得假冒該洋行標頭字樣倘有違者定必嚴行控究重置罰典各宜慎勿謂言之不預也此佈  
大英一千八百九十一年四月十八號 光緒十七年三月初十日 納流因埃宜利美公司代理人牙直里洋行謹啟

北慕羅招商承餉示 ○北慕羅輔政使司 為招商承餉事照得本境熬煮烟膏出口沽賣之碼刻招人承充此碼以八年為期如欲畧短其期者亦無不可為此示仰商民人等一體知悉爾等如有欲承斯役者可入票至北慕羅督轅參贊或在叻入交然申洋行稟齊以憑國家選擇各宜踴躍慎無觀望特諭  
大英一千八百九十一年四月十六號 大清光緒十七年三月初八日 示

代理香港火燭保險有限公司告白 ○啟者本行已承香港火燭保險有限公司總理人之命在叻與其代理一切火燭保險各事宜凡叻地諸君有家業物件等欲買保險者請至本行寫字樓面商一切價甚相宜特此預聞向希 惠顧  
大英一千八百九十一年五月十六號 光緒十六年四月初九日 牙直里洋行謹白

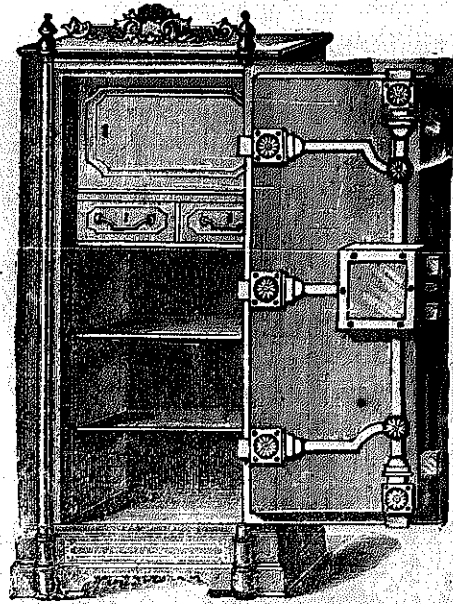
懸賞 立賞格人 苑生號有被李慶鏞李慶吉欠去英銀八萬餘元他乃創有與裕號生理在老爺官邊店中桌椅銅器玩物甚多約值銀千餘元今移徙僅閱數月諸物十無一二令人無從索解又李慶鏞李慶吉置有金銀器磁器不計其數茲特高懸賞格與 諸君約倘有知其提出檢出寄頓之處或知其有與人暗作生理或明買各公司股份及暗插各項生理股份或買有地段或建有屋宇或將銀項控作他人名字出借或買有房屋假託別人名號無論在本坡或麻六甲 檳榔嶼 上海 昔仔義 吉靈 日裡 曼華 那律 柔佛 大小白蠟 柯勝 潤勃 仙那簡 實際越 峇株巴葛 勿里洞 汶島 網略 呂宋 泗里末 加勝吧 望加錫 碩里 巨港 峇眼 實內 汝樓 吉雙 那義寺 冥雅 四雅於戎 井里汶 吧節 而汝武 望加麗 峇釐 寧宜 芙蓉 巴東 亞齊 三寶瓏暨各屬州府者祈到本號報明當堂書立約字一紙詳細批明以杜複騙而防藉言俟查明確實追回抵償之後願從厚給賞以酬其勞至遠近各色人等凡有金銀銅等器及產業家器寶與李慶鏞李慶吉以及將股份物業代為暗典於人或將金銀銅各器代為兌出均祈前來報知如果証據顯然本號亦當酌給花紅此帖是實決不食言幸勿遲疑是所切盼  
大清光緒十六年庚寅十二月十二日 苑生公司章芳琳謹白

華英書籍減價出售 ○啟者鄭容階先生在前奉委出洋歷有年所想其博探方言鉛槧自富現同中國粵 憲衙內統理洋務事宜先生每於公事餘閒將其平日所有著述各書訂校而附之刊印一律告竣有心世務者購而熟讀之不特增廣識見實足以助其才力誠嘉惠後學之要笈也茲將各書目開列如左 計開英學初階每部銀六角 增訂華英字典每部銀五元半 英語彙腋初集每部銀一元半 英文成語字典每部銀六元半 英語彙腋二集每部銀二元 學習英文歌字部每部銀一角 應酬寶笈每部銀二元 粵城廣報新成紙每部銀八元  
大清光緒十七年正月廿二日 大英一千八百九十一年三月二號 漆木街南興隆號謹啟

紅頭冠仔標萬國池酒出售

啟者本公司有店舖多間欲出稅與人  
茲將店舖開列如左 計開大貨棧一  
貨閣坐落甘公麻六甲之甘明街第十號鐵  
門牌 店舖二間坐落甘公麻六甲之  
機知街第九號第十號十一號門牌 店舖  
一間坐落衣箱街第十七號門牌 大  
店屋二間坐落吉靈街第一百十七號第  
一百十八號門牌 店舖一間坐落牛  
車水戲園後街第四十四號門牌 店  
舖二間坐落小坡梧槽路第一百零八  
號第一百十號門牌以上各舖租價甚  
相宜 諸君有欲稅居者請至本公司  
實相商便妥謹此佈聞  
光緒十六年十二月初一日  
新嘉坡保險公司謹啟

鐵櫥出售



啟者本行所售之鐵櫥在本坡馳名  
已久素蒙 諸君購用無不感稱其  
妙計此櫥之大小共有五等而價費  
最少亦在九十五元以上而此鐵櫥  
乃歐洲著名工師所製極為美善本  
坡所有西人齊智人以及作椒密生  
理講華商多向本行購買以為貯銀  
之用因本行所沽者均用上等物料  
製造而成不惟能壯觀瞻並且異常  
堅固無論火燒盜劫均保無虞貨美  
價廉莫此為甚倘諸君有欲購此櫥  
以收藏重寶可至本行選閱是幸此  
佈 英一千八百九十年正月四號  
不殺呼峇公司即前  
加珍目不殺公司謹啟

啟者本公司所製之紅頭冠仔標萬國池酒馳名已久乃在歐  
洲名家所製自一千八百一十九年相傳至今已閱七十年之  
久而其酒收存有數十年方肯出而沽賣故其熱氣概已全消  
所以 諸君沾  
飲者均深獎譽  
在歐洲一帶各  
國之人無不喜  
飲此酒因其氣  
味清香遠勝於  
他酒故也是以  
本行特辦此酒  
來助發售自此  
酒到叻而後凡  
沾飲者無不盛  
稱其美且此酒  
與本坡天氣甚  
屬合宜 諸翁  
賜顧祈細心辨  
認紅頭庄及以  
上所列各標頭  
并有來士古乙



正金鐘標萬國池酒出售



啟者本公司所督辦正金花鐘標萬國池酒久已馳名叻地華藉  
君子均喜用之現已議定與本坡酒公司包辦以應客沽凡 諸翁  
有欲客購者請至酒公司沽買便得如買成起以便配往外處者仍  
可至本行沽買至此酒  
製造之法  
精妙異常  
酒味甚清  
以之蒸釀  
者皆為上  
等之料保  
無偽充之  
弊此酒若  
在本坡沽  
飲甚屬合  
宜且價亦  
甚廉 諸  
翁沽用須  
為留心辨  
認以防魚  
珠之混因  
現在市上假冒者甚多  
如以上所黏各標頭無本行不殺呼峇華字者即為假貨幸勿為之  
購買本行有厚望焉 大英一千八百八十九年十二月三號  
不殺呼峇公司即前加珍洋行謹啟

新嘉坡五坡嘉新  
嘉辦專  
嘉祖東  
嘉頂小  
嘉上居  
嘉美酒  
嘉呼峇  
嘉公司  
嘉此佈

拿模只公司等西字為憑庶免為珠目之混是所切禱  
大英一千八百八十九年 拾二月三號

不殺呼峇公司即前加珍洋行謹啟