

大清光緒十六年

本館新聞除禮拜外日出一
紙諸君賜閱本報者無論
本埠外埠均可致本館取
明如外埠閱報加寄費可
也除日報外常刊送外復不
惜工本從英國購辦釘書裁
紙各機器以待與各官商
刊印書籍單件並有英國各
種活字及各式花邊等紙有
西人地印工藝其精所有中
西文字均能刊印前有石版
印字大小機器均用精工刊

第 二 千 五 百 八 十 二 號

申報

(本館開設在舊巴邑口門牌第十一號)

印工總倫前延有文士書
寫各體文字現由上海購到
各種書籍出售其書目另行
刊佈所有各商其相宜再
本館所存來札原擇其有關
世道人心者附登否亦須無
礙於人而後始錄其有謬
成文以及支離費解者概不
登報嗣後 諸君來札尚祈
自諒更須寫明里而後敢
登但來稿登與不登均不能
將原稿收回也 本館謹白

庚寅五月十七日

凡刊印告白第一日每一字仙二日以下每字半仙 大英一千八百九十年七月三號禮拜四 凡刊印告白第一日每一字仙二日以下每字半仙

新刊各種奇書發售 ○啟者本館近由上海姑蘇等處採買各等奇異新書及地輿圖誌等來
叻發售其書或銅板木板鉛板石板均無不有且字畫詩書等項尤繁多有功地未嘗經見者其有益於世
道人心者實非鮮淺有非徒快耳目者比茲特以廉價出沽諒亦 諸君子所欲先睹為快者也所有各書
目經已另列單張附呈 鈞覽閱者 鑒焉 本館告白

延請採訪人告白 ○啟者本館欲延請採訪人一名其人須諳中英及穆拉油等語言且熟悉
本坡情形者方能合用倘 諸君欲承斯乏請移 玉至本館詢問便得特此佈 聞 本館謹啟

論燕京地利

近來中國創設火輪車路之事議之許久仍覺迄無成緒有主以腹地建路為先者有主以邊界築路為急
者紛紛其說有若築室於道或算毫無一時論者橫議叢生更有謂都門之地為未善者據之燕京宅苦寒
之地居耗奢之區雖其地勢自古稱雄但宜於昔而不宜於今昔者則以燕地為最險之區而今日則有不
然之慮蓋昔之為戰也大抵兵車而降即為戎馬雖有戰船之設然亦不過水師船馳騁內河其船僅能
用於南方而不能行於北地是以燕京境內罕聞異常而今則有不然之處矣溯自中外通商而後西法已
盛行於中國他姑無論即如爭戰之事所恃者皆在鐵甲戰船其戰船則可以直抵津沽而津沽之距都門
不過咫尺之遙耳然則敵師若至又何難直抵燕京於燕地至今實有難於盡恃也猶憶中俄艦離之際英
將戈登至華京時曾力主遷都之說以燕京為難守當時議者莫不謂其挾有私意欲以搖動根本地方是
說也雖洞見其肺肝然都門一帶則實有難於扼守之處有難於扼守之處則不宜妄為遷動而太平之日不可不
有以為未雨之謀也聽者之言如是然其實未明地利者所言今試將都門要之慮而略言之竊按本
胡龍與東方先定遠瀋繼而驅除流賊定鼎燕幽此誠德萬年不朽之基也溯自順治初年攝政親王因燕
京夏令炎熱欲遷都於真定曾遣員勘踏其址嗣以費用太奢因而中止迄今將已三百年矣安居無恙曾
非千古如一日之徵哉嘗考燕京為幽州之地召伯之所遺封春秋之時燕人甚少與於會盟之役以其道
遠難通故也迨至戰國之世則燕已漸加強盛公然與六國並駕齊驅然則燕國之足以有為自古已然非
今日而始見者矣古稱燕趙多慷慨悲歌之士良由山川磅礴之氣積久必發而鍾毓於人者最厚故其人
多忠義可恃而其俗所以能潭朴醇良也因查燕之建都肇於耶律氏後乃稱遼蓋在五代之時也乃由遼
至金由金至元明以迄我 大清千百年來王氣皆萃於斯夫豈止據險扼要為其可拔之計而已哉自古
帝王建都立國亦取其岳峙川迴風氣融會足以利人民安社稷然後可以為萬國朝宗也燕京北負山後
諸山層巒疊嶂雄厚莫匹右太行左渤海濟水秦岱諸山為前蔽長江與江南諸山又為外蔽黃河西來而
及秦為右翼遼陽朝鮮為左翼南控瀋陽諸水秦岱諸山為前蔽長江與江南諸山又為外蔽黃河西來而
南徙說者為決塞不常恐其復將北行夫使黃河果復行放道則萬里風氣併歸於碣石淮泗安流而漕輓
無恙豈非億世之利與天無極哉或以為地近津沽兵輪易至古今都會雖以燕京為第一而以此今日時
勢而論當以關中為最勝此說也實有不然夫蔽函四塞夙稱天府漢唐之故都在焉漢主遠以弱質近似
逼入則有強臣外戚之患不特此也周之懿號漢之匈奴唐之吐蕃迴紇何嘗不數為邊患哉夫平隄關中
皆為古先哲王都會之所據西北戎馬之強南縹緲以制六合二者與燕京不相上下而扼北洋之絕險擅天
下之輿圖二者視之莫不莫及矣兵輪易至主客各分其勢何足道哉至於洛陽則背邱面洛亦稱險塞獨
惜王氣已非鞏固金淺則負江山山勢與洛同文物則有餘聲威則不足所謂弟兄之國也汴地汗下平衍
又次於洛陽安姑蘇武昌閩越要皆偏安草竊實無足言獨更幽僻且負良面坤無與於構明之治然漢祖
由巴蜀而莫定三秦而唐代中原有事則此地常為巡幸之區是殆為僻在一隅可暫延殘喘者耶至若襄
陽四通八達之區以之為進取則有餘以之為邦畿則已失之遠矣然則環顧中原各地均無逾於燕京者
是又安能以其地為未足恃也哉

諭旨恭錄

○四月二十六日奉 上諭卡寶第奏船廠保案控開保獎請旨懲辦等語知縣王錫
辰在福建船廠總辦文案本年閏二月間保獎出洋學生彭員竟敢乘機陸森患病之際自開保獎並未呈

英事電音 ○十四日英京發來電報云英國上議院現已允從下議院所請委員會職事之舉然則上下議院之員會同集議想其事不日即可成矣

馬事電音 ○十四日英京發來電報云馬國道將巴控沙現已如馬廷所定之罪以銷將其罪魁等由按巴控沙乃馬國大將因與俄通欲博執其君不意事機不密為王所知故特將其執獲也

刑曹回叻 ○十五早施馬路官輪由甲抵叻船中載有烏乘訪文律政及其夫人等蓋諸公赴甲清釐案牘故由該船返叻也而該船抵叻後旋復展輪返甲蓋因費帶歐洲寄來之文件往甲以呈制軍披閱也

傷人容屍限 ○前者英美祥號東主鍾君安美被匪所傷一案本擬於十三日在府堂集訊所奈該兇於傷人後畏罪自行折傷現在尚未告痊故不能到堂候訊業由府尊判將此案展限廿二日再行傳訊矣

暹國輪船華施得里在鵝嶼擱淺一事迭經登錄茲接前途來信謂現在該船業已覆陷泥中查該處盡屬淤泥該船沉後該船即漸入泥中恐無法為之撈起矣

畏罪自戕 ○歐洲遞來信息云近來俄京一帶自盡之事甚多該處有司以事有可疑因細查此事所以然之故緣近來法京執獲尼希里黨人之事并搜出文據等物甚多而該黨人之在俄京者得聞是耗恐為累及故不如早謀自盡庶免他日為官執獲充發西卑里亞以受無窮之苦云

離學局員 ○本坡工部局管理東陵地役人員黎美申君以事告辭局差各節前經列報惟黎君業已告辭局務則勢須另舉人員為之接理故工部局總辦昨已出有告白列於本報之中現聞叻地之人議欲再舉巴智申西登洋行東主沙八君以充其任等情果爾則叻地之人受益者應無盡處蓋沙君熟知民隱且遇事敢言前充議政局工部局各差均能力辨是非維持大局今倘舉權工部局員之任則深得駕輕就熟之效而地方利弊或可藉以與除矣

初案展限 ○前報實籠岡路佛祖廟劫案一則昨日經府尊再為提訊據被告所供則或因賭博挾仇或因看戲被執然其行劫之証據則實有可信之處因判將此案詳解臬堂辦理

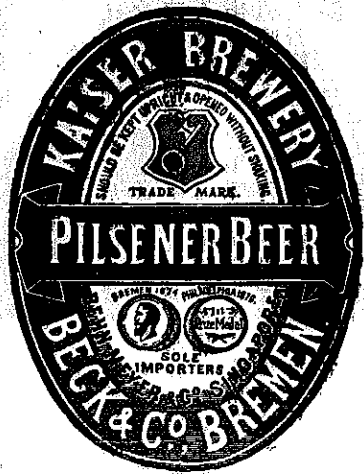
冒名起貨案押候 ○前報府署後發盛號有由丁加勞寄來白魚鹹魚等物為山仔頂源晉成號將其載紙改名起出以故發盛號遂將源晉成店東執控一事茲查實其鹹魚計共七捆之多而發盛號昨已請票至該店查搜則白魚早經沽用惟尚存鹹魚六捆尚欠一捆據源晉成號內之人則謂起貨之時偶遺一捆在於水中等詞現在此鹹魚已繳呈案中須俟訊明始行給領而此案於十四日已經府尊堂訊惟情節頗詳尚須細查其故因判將案押候廿一日再訊

幸不成災 ○穆拉油人某甲向以駕舟為業於十一日由巴東運載抵叻發售與人至十四日船中之穀悉行沽楚乃於是夜船上小傭手持火燈一具欲躡船尾詎知黑暗之中火光掩映時其船猶未封蓋該傭誤而踐之翻仆船中以故手持之燈亦為翻下於船其水如火如瓶倒瀉燭火遂燃星星之火猝若燎原該傭目擊情形亟為自僕無奈祝融肆威不肯斂其焰氣是以火光熊能為之上燭燭輕船上諸工察覺翻為赴救不料有一工人竟以水而灌之而其火更熾燄燄為之四射若若不可燭灑者後甲察知該火係為火水所燃始命諸工以濕毯蓋之而火始漸熄然則該舟之不成劫灰者抑亦幸矣聞該傭於撲救其火之時火勢熾矣其兩手被火所燃受傷頗重現已遣醫調治端望藥石有靈始能急奏奇功也

跌傷成疾 ○潮人許某素在小坡以販賣生菓為業於十四日躋於坡中購貨迨至夕陽西墮附搭火車而歸詎至於其店門前呼之停輪下車而該車猶是電馳不能即為停歇時許急於下車遂乃挺身跳躍以故立足不牢翻仆道中覆壓其腹痛不可耐嗣則休息精神然後賦歸不料至於鐘鳴九點時許腹脹痛復發不可稍忍未幾則嘔血三升恍若紅茵鋪地其影見許重傷亟為被之於床暫為假息遂即遣醫調治第不知刀圭一下愈能吉占勿藥否耳然則戰戰戰戰人固不可不謹也明矣

鷺島開隊 ○西歷五月廿四號為英國女王誕辰寓慶西人年例於此日為賽船會亦中國古時張水嬉之遺風也四月初六日即西五月廿四號天氣甚寒不便衝波踏浪遂將此會停止而津中兵商各輪船及夾板船無不高扯五彩旗幟以伸敬祝各洋行均於午後閉門英領事署則停辦公事一日西商中有素喜駕舟者開棹桂檣三四人容與中流聊以怡情悅目和記洋行西人密士哈年輕好與水狎謂若不破浪乘風不足以稱快事乃帶一水手駕小杉板揚帆入海得意駛行由慶駛至鼓浪嶼後三合海海面該處風濤最險船隻駛過必格外小心否則即有意外密士哈把舵至此見萬丈銀濤如山壓下不覺膽破心碎一轉瞬水已漫入船中當即翻沉海底西人及華水手各自泅水逃命水手被浪擄至嶼仔尾山邊遇救得生西人則蹤影俱無想與波臣為伍矣目下和記出有賞格謂有人覓見屍身報信者賞銀二十元云○江西流嶼借住客棧中勾引商旅復有某某等棧主招羅土娼暗藏春色宵僧行奸為害最甚且此等土娼尤屬無恥詭浪笑侮不電聽三仙館

賣出酒蜜



啟者本行由歐洲辦到上等密酒
來叻發售其酒甚佳茲將標頭印出
請君光顧所為細認免致有誤倘
有無恥之徒假冒本行鎖匙標者本
行定必嚴為控究再此酒不能販往
加勝吧 三寶壟 泗里末
望加錫 檳榔嶼 日神等處其
他各埠均能運往並此佈聞
大英一千八百八十六年十一月十
八號 天 明嗎也洋行謹啟

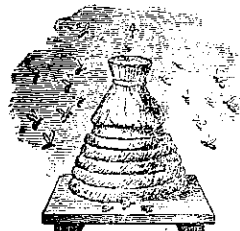


售發酒密烏



啟者本行向由英國督辦各
種美酒來叻發售久已遐邇
馳名茲復由英新辦到頭爾
士斗雲字號之狗頭標烏密
酒到叻以此酒香異異常
不惟飲之可口且能保養精
神調和血氣常飲令人不生
疾病誠酒中上品也 諸
君光顧應細看以上所列之
狗頭標庶不致誤且價甚相
宜倘 諸君有欲酷飲者請
至本行取用可也此佈
大英一千八百八十八年八
月十五號 明嗎也洋行啟

售出酒池國有標雙蛇上區區法



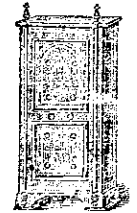
敬啟者茲本公司親由法國督辦頂上
好萬福池酒來叻發售其酒清香濃郁
醇厚異常飲之誠可令人長血氣壯筋
骨悅顏色妙美無窮今市上所有萬福
池酒無有能出其右者誠佐饌中妙品
也至此酒惟本公司一家沽出餘無別
家出售 諸君光顧請細認蜂窠標頭
為記並細辨香味方不致誤價甚相宜
倘有躉份之購者祈早至 惠臨沽買
是幸
大英一千八百八十八年六月二十號
大清光緒十四年五月十一日
明嗎也公司謹啟

品三賣出

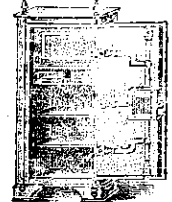


啟者本行督辦歐洲馳名三品洋酒來叻發售
其酒係白頭式發售有年沽飲 諸君莫不
稱其香爽奈近有無恥之徒假冒本庄三品酒
款式以圖魚目混珠殊深可恨嗣後 諸君
買本行白
三品酒
者請細認
本號招牌
之內有小紙包頭華字號發號標明也公
司者始無誤若此字樣即屬假冒請為細認特
此佈聞 大英一千八百八十五年十二月
十九號 明嗎也公司謹啟

售 出火災亦無所損本行之鐵 實為叻坡諸華商所喜購而本行

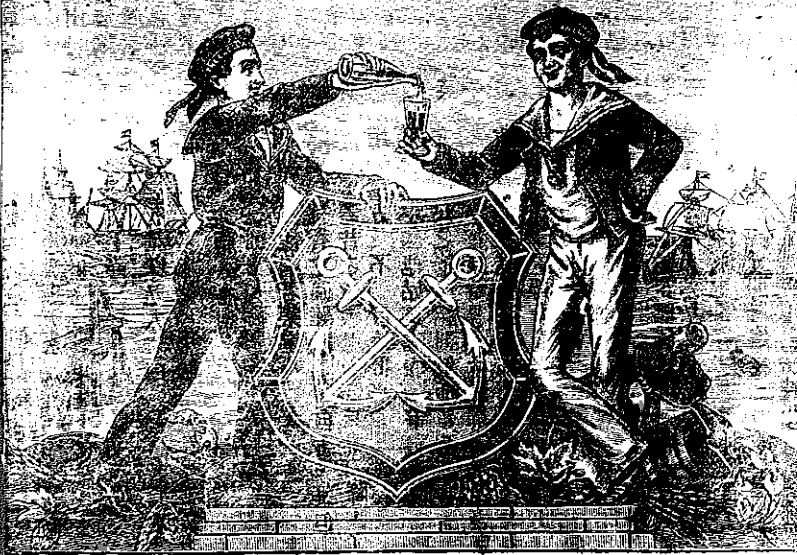


嘗思營生之道所最要者則惟儲蓄其次則惟銀兩然必須有以善藏始無意外此本
行鐵櫥所以為 諸君之所共賞也啟者本行所賣之鐵櫥久已馳名於東方一帶而
於叻坡則聲名尤著至本行所賣此等鐵櫥已有三十年之久其製甚為堅固保能避
名火且其匙鑰甚妙斷非盜賊等所能開計其 全身均用鐵製
無雜成並以木料且諸櫥自前至今均
為一式堅固耐無有優劣之分至於名
櫥大小不一而價值則約一百元至四
百元凡用之者可保其不礙焚燒即遇
出火災亦無所損本行之鐵 實為叻坡諸華商所喜購而本行
每年所沽亦殊不鮮茲特為之錄佈倘 諸君有惠顧者祈即玉臨選購為盼
大英一千八百八十九年十一月廿八號
大清光緒十五年十一月初六日
明嗎也洋行謹啟



西國頂上密酒

Culmbacher Bock-Bier



新到頂上呂宋烟各式烟等發售 ○啟者本號常有新到頂上呂宋烟發售其烟乃本號親至小呂宋採辦上料精工製成至本坡發售其烟之名號如 刺內修刺 刺十士丹西亞 刺巴刺 下高天打 路馬里因知等名號無不俱備又荷蘭及普刺馬即仲光等烟亦常有便沽其荷蘭烟乃向荷京之關亞卓等家購至而專刺馬 仲光之烟則向仲光曼多尼等諸名家購辦載來而本號并傳烟之方而關仁打號所選烟其香清越引味醇厚令人吸之心曠神怡迥非他家所及其土耳其之烟乃向上海毛刺池公司採辦而本號并有督辦頂上之棉不勞參及馳名之直甲加士打即三金塔之美國烟絲發售 諸君自行捲用而常有呂宋烟袋及各烟盒呂宋烟嘴等發售而烟嘴之款式甚多可備 諸客選擇而自備各式烟紙如 威登 高士精寶來乙 然 馬路居士 埃奧夫等款式甚多不能盡錄 諸君惠顧無不格外從廉以冀廣為銷流倘 諸紳商有欲賜顧者請至本庫打爾邊第八號門牌吉靈拍賣館之隣細認門前大玻璃窗上書金色西字招牌庶不至誤特此佈聞 大英一千八百八十九年十一月廿六號 打峇基里亞幼尼巴西烟店謹白

再為佈告 ○啟者本號以上所出之告白有烟名曰刺內修刺者此乃天下馳名久為眾士商所共悉其西灣拿裝者乃特勝之最上名工所製其卑立巴因裝者乃為前者小呂宋國家督造呂宋烟之工頭督製其烟葉乃精選本號自種之刺伊沙未刺里加牙兒安及巫越打亞魯柔園中所產之頂上烟葉所製此烟於前者歐洲開設賽烟會之 曾曾經往賽已得有金寶星二顆因當時會中天下各國所製之烟無有能出其右者於此可見本號之呂宋烟久已馳名於天為下而 諸士商所樂為之 買者也是以本號另行分枝一間在嘉坡土庫花園邊第八號門牌吉靈拍賣館之隣以便諸紳商入等時加惠顧以應所需倘蒙 諸翁賜顧尚懇移 玉前來以憑選擇本號於西國各烟無不備有且其價格格外從廉以冀其 諸紳商幸特此再佈 英一千八百八十九年十一月廿六號 打峇基里亞幼尼巴西烟店謹白

啟者本行親由歐洲督辦頂上正裝密酒來叻發售其酒香爽異常且蒸製最為得法功能清涼解毒解暑除煩於南洋尤屬相宜常飲之可令人不沾暑濕痲疫等症茲特再來發售價甚相宜 諸君欲購買者請認以上所印此酒標印為憑告擇以免為魚珠之混是所切盼特此佈聞 大清光緒十四年九月廿七日 大英一千八百八十八年十月三十一號 美隆洋行啟

啟者茲有便厝一間在老爺宮前門牌一十五號即協恒隆現住之厝 諸君欲稅請至本號面議此佈 大清光緒十五年十二月初二日 豐興號謹啟

女醫問世 ○啟者氏向在美習醫有年請到叻中欲行於世現定以每日十一點鐘起至十二點鐘止在中華藥房內以應諸君之聘倘有賜教者祈如期惠臨為盼 大英正月十一號西國女醫威勞付謹啟

時欵鐘表出售 ○啟者本店開設在國家信局對門即永安公司之隣專在歐洲督辦各式時欵鐘表來叻發售計有銀表一尋最著名價每枚價銀二十五元并有大小各式金表甚多且屬常行出色者更有無須表匙自能上鍊之銀表每枚價銀五十元其表甚為堅固至於時鐘則各體俱備無論掛鐘座鐘以及石質之鐘皆備其鐘皆異常準能以備諸君選擇他如金表金匙相盒金表練金戒指等各物甚多不能盡錄而本店并能代 諸君修理鐘表以及風雨針等件甚為精細且能晷度無訛 諸君惠顧請即移玉 光臨為盼 大英一千八百八十年八月十七號

俄京信息 ○俄國遞來信息云現在俄皇住居兀芝那行宮中而尼希里黨人知在該宮四傍埋伏地雷欲將其宮轟焚以圖害皇之命不意事機不密為皇所知即將其所設地雷挖起并嚴緝其黨人以故幸免於災不然則玉石俱焚其變有不知作何名狀矣
英葡近事 ○英京大晤士日報現接駐葡探訪人來信云現在葡國已發皮越備進兵由橫三密至安俄刺地方查其所以作此舉動之由據謂因英兵之在該處曾有侵及葡界致出此云噫葡人舉動魯莽如斯何其不諒德力也如是耶

翻控案再展限 ○遂和號東主梅君湛軒翻控已故穆拉油人下兒浮底之証人一案十六日業經府尊堂訊惟此案刻尚未能訊定因判展限至二十三日再行傳訊而被告着覓人署立保券二百元保出在外候訊云

震雷殛斃 ○張帶帶聞之金門人向在惹羅淡勿地方建一米店額曰遂意號亦閱有年於十五夜八點鐘時風雨交作張尚與其同宗人張甲者相與聚談時張坐於櫃上甲則坐於櫃傍語料霹靂一聲室為之震而店內所燃之燈盡皆熄滅俄而電光滿室其電竟將張轟殛碎斃甲被驚胆碎然亦幸無恙嗣則乘燭察之見張橫倒櫃上氣息奄奄頭上青絲橫為電火焚去一莖不留遍體傷痕幾無完膚細察其軀右體皆黑跡亦為電火所炙者後為店夥見張已斃登即報案請驗至十六日經驗屍官馬君暨同陪驗諸員等勘驗判謂該屍委係為雷殛斃與人無尤因照例填格存查屍屍棺殮將案註銷

充聞可望 ○本坡華商宋君佛倫之長嗣君達祥前者往英讀律業已有年屢考皆列前茅人皆以遠大期之成賀宋君之有子矣現接英京來信謂其嗣君現在倫敦考試已列名於一等業由主司核定每年賞給一百宜尼以助其膏伙之費按每宜尼值銀廿一鎊令然則宜尼百枚已約至七百元左右宋君有子如此則他日充聞之望可以為之預決者矣

夙病猝發 ○廿四日客籍人向在小坡二十間某縫衣店充當縫匠於十五夜公餘稍暇消遣郊遊詎至新興街時甘忽暴病猝發昏仆途中氣息奄奄路上行人多有防其必斃者嗣諸人目擊情形設法施救乃未幾甘遂精神稍復始呼一手車與歸焉聞甘本有夙病時發時愈離屢遭醫治卒未能吉勿勿藥是豈牛有病根者歟諒亦未能善為自玉耳

惡惡被懲 ○粵人某甲在牛車水水畔園後街創一妓院曰新順運近則不知緣何事故致招比匪之嫌故維彼匪徒率其黨類乃於夜間踰至樓前各拾石子投向該院內所懸之火水燈時甲恐非焚如登即出門察之見有閩人李高蔡木馬振聲粵人黃根穆拉油人打列及土馬遜等計共六人係在門前投石者甲欲鳴捕拘之奈六人蜂擁而去不可捉獲乃於初八日甲則赴署控告請票緝匪歸案徵治旋經巡差奉票出拿即獲李等六人逮之於案至十五日經太守傳訊分別審確知李黃二人係為滋事首犯因判罰監禁六閱月而蔡等四人判罰監禁四閱月以懲厥辜

傷女求治 ○閩人葉某寓於梧槽娶有一婦業生一女年登六齡近則葉在柑仔園與人投有生業甚夥第以葉產雖繁未能悉熟故借其婦女靈寓於該園俾得守護厥莫不致為竊徒所冥第以葉寓該園不過支板房屋膝僅能容已耳詎於十五夜風雨交作葉偕婦女閉門就寢不料其茅屋三椽竟被風吹塌以致壓傷厥女頗覺深重時葉疾聲呼救始獲隣園影出而拯之葉與婦女甫獲脫險乃不得已投向隣園醫為醫治迨至翌早始抱其女赴於坡中遺醫調治據醫云所傷雖重然可保無性命之虞端藉藥石有靈乃能急奏奇功云云妄之災切近膚也其斯之謂歟

安溪命案 ○安溪縣林門墟後井社有林亞堯者年逾而立向在廈門港仔口街華章號首飾店充當工匠其為人也素向機誠檢勤頗積故於曩年曾娶有南猪行街王氏婦之次女為妻伉儷甚篤魚水克諧業生子女各一天倫之樂頗自得也於去月朔夜鐘鳴十一點時林遂由店夜歸乘獨行人踪已滅迨至道經於附近萬壽宮前林家祠畔竟不知被何等人將林刺斃橫倒於途血泊淋漓有氣皆絕而其家人猶未知也嗣至翌日遊人經此紛紛遂傳有謂林已被兇人刺斃屍橫道中其妻驟聞因耗即偕王婦趨於屍場察視知林果係被兇刺死其妻抱屍哀哭頓地拾天有令見者不堪為之目擊然而究不知兇手之為阿誰也其妻因與王婦談思其案據謂林之為林機誠可受待人接物素向和平斷未必以身為聚怨之府致招兇徒刺斃於此必有入焉緣扶有小嫌不能為之隱忍以故重賂兇徒遂欲置於死地而後快若若然則不能無疑於林鎗矣查林係安溪縣赤嶺社人現在外武廟邊某錢店為之掌管號中各務家本中人產而其中生平品行不得而詳第娶有某氏女為婦性甚悍妒風稱雄而鎗怯若若常不帝長獨如虎先是鎗見王婦之長女而悅之不惜重貨納為侍妾藏以金屋琴瑟克諧不料為大婦偵知因被娘子軍帥與罪罪扭妾狂毆雌風大振妾雖曲意趨承自安稱命猶不能稍化其妒以故其婦立飭鎗即與該妾離異而鎗憤於婦厥不能左袒以致詩歌蕪蕪如戴蟻之大歸嗣王婦察知其事遂答鎗之過性致誤其女之姻婚時王婦故飭林鎗調停厥事奈鎗為河東獅吼不故作丈夫自主之行林斯時見事不濟言多過激鎗以其為辱已也有謂必置伊於死地而後快於厥心等語是之林林妻與王婦不料鎗得聞此耗爰以索關人命竊恐法網深罹遂即先為脫逃以避惟是外間紛傳有謂鎗係為商賈機誠之輩行兇之事非鎗之所

願積故於曩年曾娶有南猪行街王氏婦之次女為妻伉儷甚篤魚水克諧業生子女各一天倫之樂頗自得也於去月朔夜鐘鳴十一點時林遂由店夜歸乘獨行人踪已滅迨至道經於附近萬壽宮前林家祠畔竟不知被何等人將林刺斃橫倒於途血泊淋漓有氣皆絕而其家人猶未知也嗣至翌日遊人經此紛紛遂傳有謂林已被兇人刺斃屍橫道中其妻驟聞因耗即偕王婦趨於屍場察視知林果係被兇刺死其妻抱屍哀哭頓地拾天有令見者不堪為之目擊然而究不知兇手之為阿誰也其妻因與王婦談思其案據謂林之為林機誠可受待人接物素向和平斷未必以身為聚怨之府致招兇徒刺斃於此必有入焉緣扶有小嫌不能為之隱忍以故重賂兇徒遂欲置於死地而後快若若然則不能無疑於林鎗矣查林係安溪縣赤嶺社人現在外武廟邊某錢店為之掌管號中各務家本中人產而其中生平品行不得而詳第娶有某氏女為婦性甚悍妒風稱雄而鎗怯若若常不帝長獨如虎先是鎗見王婦之長女而悅之不惜重貨納為侍妾藏以金屋琴瑟克諧不料為大婦偵知因被娘子軍帥與罪罪扭妾狂毆雌風大振妾雖曲意趨承自安稱命猶不能稍化其妒以故其婦立飭鎗即與該妾離異而鎗憤於婦厥不能左袒以致詩歌蕪蕪如戴蟻之大歸嗣王婦察知其事遂答鎗之過性致誤其女之姻婚時王婦故飭林鎗調停厥事奈鎗為河東獅吼不故作丈夫自主之行林斯時見事不濟言多過激鎗以其為辱已也有謂必置伊於死地而後快於厥心等語是之林林妻與王婦不料鎗得聞此耗爰以索關人命竊恐法網深罹遂即先為脫逃以避惟是外間紛傳有謂鎗係為商賈機誠之輩行兇之事非鎗之所

願積故於曩年曾娶有南猪行街王氏婦之次女為妻伉儷甚篤魚水克諧業生子女各一天倫之樂頗自得也於去月朔夜鐘鳴十一點時林遂由店夜歸乘獨行人踪已滅迨至道經於附近萬壽宮前林家祠畔竟不知被何等人將林刺斃橫倒於途血泊淋漓有氣皆絕而其家人猶未知也嗣至翌日遊人經此紛紛遂傳有謂林已被兇人刺斃屍橫道中其妻驟聞因耗即偕王婦趨於屍場察視知林果係被兇刺死其妻抱屍哀哭頓地拾天有令見者不堪為之目擊然而究不知兇手之為阿誰也其妻因與王婦談思其案據謂林之為林機誠可受待人接物素向和平斷未必以身為聚怨之府致招兇徒刺斃於此必有入焉緣扶有小嫌不能為之隱忍以故重賂兇徒遂欲置於死地而後快若若然則不能無疑於林鎗矣查林係安溪縣赤嶺社人現在外武廟邊某錢店為之掌管號中各務家本中人產而其中生平品行不得而詳第娶有某氏女為婦性甚悍妒風稱雄而鎗怯若若常不帝長獨如虎先是鎗見王婦之長女而悅之不惜重貨納為侍妾藏以金屋琴瑟克諧不料為大婦偵知因被娘子軍帥與罪罪扭妾狂毆雌風大振妾雖曲意趨承自安稱命猶不能稍化其妒以故其婦立飭鎗即與該妾離異而鎗憤於婦厥不能左袒以致詩歌蕪蕪如戴蟻之大歸嗣王婦察知其事遂答鎗之過性致誤其女之姻婚時王婦故飭林鎗調停厥事奈鎗為河東獅吼不故作丈夫自主之行林斯時見事不濟言多過激鎗以其為辱已也有謂必置伊於死地而後快於厥心等語是之林林妻與王婦不料鎗得聞此耗爰以索關人命竊恐法網深罹遂即先為脫逃以避惟是外間紛傳有謂鎗係為商賈機誠之輩行兇之事非鎗之所

願積故於曩年曾娶有南猪行街王氏婦之次女為妻伉儷甚篤魚水克諧業生子女各一天倫之樂頗自得也於去月朔夜鐘鳴十一點時林遂由店夜歸乘獨行人踪已滅迨至道經於附近萬壽宮前林家祠畔竟不知被何等人將林刺斃橫倒於途血泊淋漓有氣皆絕而其家人猶未知也嗣至翌日遊人經此紛紛遂傳有謂林已被兇人刺斃屍橫道中其妻驟聞因耗即偕王婦趨於屍場察視知林果係被兇刺死其妻抱屍哀哭頓地拾天有令見者不堪為之目擊然而究不知兇手之為阿誰也其妻因與王婦談思其案據謂林之為林機誠可受待人接物素向和平斷未必以身為聚怨之府致招兇徒刺斃於此必有入焉緣扶有小嫌不能為之隱忍以故重賂兇徒遂欲置於死地而後快若若然則不能無疑於林鎗矣查林係安溪縣赤嶺社人現在外武廟邊某錢店為之掌管號中各務家本中人產而其中生平品行不得而詳第娶有某氏女為婦性甚悍妒風稱雄而鎗怯若若常不帝長獨如虎先是鎗見王婦之長女而悅之不惜重貨納為侍妾藏以金屋琴瑟克諧不料為大婦偵知因被娘子軍帥與罪罪扭妾狂毆雌風大振妾雖曲意趨承自安稱命猶不能稍化其妒以故其婦立飭鎗即與該妾離異而鎗憤於婦厥不能左袒以致詩歌蕪蕪如戴蟻之大歸嗣王婦察知其事遂答鎗之過性致誤其女之姻婚時王婦故飭林鎗調停厥事奈鎗為河東獅吼不故作丈夫自主之行林斯時見事不濟言多過激鎗以其為辱已也有謂必置伊於死地而後快於厥心等語是之林林妻與王婦不料鎗得聞此耗爰以索關人命竊恐法網深罹遂即先為脫逃以避惟是外間紛傳有謂鎗係為商賈機誠之輩行兇之事非鎗之所

願積故於曩年曾娶有南猪行街王氏婦之次女為妻伉儷甚篤魚水克諧業生子女各一天倫之樂頗自得也於去月朔夜鐘鳴十一點時林遂由店夜歸乘獨行人踪已滅迨至道經於附近萬壽宮前林家祠畔竟不知被何等人將林刺斃橫倒於途血泊淋漓有氣皆絕而其家人猶未知也嗣至翌日遊人經此紛紛遂傳有謂林已被兇人刺斃屍橫道中其妻驟聞因耗即偕王婦趨於屍場察視知林果係被兇刺死其妻抱屍哀哭頓地拾天有令見者不堪為之目擊然而究不知兇手之為阿誰也其妻因與王婦談思其案據謂林之為林機誠可受待人接物素向和平斷未必以身為聚怨之府致招兇徒刺斃於此必有入焉緣扶有小嫌不能為之隱忍以故重賂兇徒遂欲置於死地而後快若若然則不能無疑於林鎗矣查林係安溪縣赤嶺社人現在外武廟邊某錢店為之掌管號中各務家本中人產而其中生平品行不得而詳第娶有某氏女為婦性甚悍妒風稱雄而鎗怯若若常不帝長獨如虎先是鎗見王婦之長女而悅之不惜重貨納為侍妾藏以金屋琴瑟克諧不料為大婦偵知因被娘子軍帥與罪罪扭妾狂毆雌風大振妾雖曲意趨承自安稱命猶不能稍化其妒以故其婦立飭鎗即與該妾離異而鎗憤於婦厥不能左袒以致詩歌蕪蕪如戴蟻之大歸嗣王婦察知其事遂答鎗之過性致誤其女之姻婚時王婦故飭林鎗調停厥事奈鎗為河東獅吼不故作丈夫自主之行林斯時見事不濟言多過激鎗以其為辱已也有謂必置伊於死地而後快於厥心等語是之林林妻與王婦不料鎗得聞此耗爰以索關人命竊恐法網深罹遂即先為脫逃以避惟是外間紛傳有謂鎗係為商賈機誠之輩行兇之事非鎗之所

願積故於曩年曾娶有南猪行街王氏婦之次女為妻伉儷甚篤魚水克諧業生子女各一天倫之樂頗自得也於去月朔夜鐘鳴十一點時林遂由店夜歸乘獨行人踪已滅迨至道經於附近萬壽宮前林家祠畔竟不知被何等人將林刺斃橫倒於途血泊淋漓有氣皆絕而其家人猶未知也嗣至翌日遊人經此紛紛遂傳有謂林已被兇人刺斃屍橫道中其妻驟聞因耗即偕王婦趨於屍場察視知林果係被兇刺死其妻抱屍哀哭頓地拾天有令見者不堪為之目擊然而究不知兇手之為阿誰也其妻因與王婦談思其案據謂林之為林機誠可受待人接物素向和平斷未必以身為聚怨之府致招兇徒刺斃於此必有入焉緣扶有小嫌不能為之隱忍以故重賂兇徒遂欲置於死地而後快若若然則不能無疑於林鎗矣查林係安溪縣赤嶺社人現在外武廟邊某錢店為之掌管號中各務家本中人產而其中生平品行不得而詳第娶有某氏女為婦性甚悍妒風稱雄而鎗怯若若常不帝長獨如虎先是鎗見王婦之長女而悅之不惜重貨納為侍妾藏以金屋琴瑟克諧不料為大婦偵知因被娘子軍帥與罪罪扭妾狂毆雌風大振妾雖曲意趨承自安稱命猶不能稍化其妒以故其婦立飭鎗即與該妾離異而鎗憤於婦厥不能左袒以致詩歌蕪蕪如戴蟻之大歸嗣王婦察知其事遂答鎗之過性致誤其女之姻婚時王婦故飭林鎗調停厥事奈鎗為河東獅吼不故作丈夫自主之行林斯時見事不濟言多過激鎗以其為辱已也有謂必置伊於死地而後快於厥心等語是之林林妻與王婦不料鎗得聞此耗爰以索關人命竊恐法網深罹遂即先為脫逃以避惟是外間紛傳有謂鎗係為商賈機誠之輩行兇之事非鎗之所

願積故於曩年曾娶有南猪行街王氏婦之次女為妻伉儷甚篤魚水克諧業生子女各一天倫之樂頗自得也於去月朔夜鐘鳴十一點時林遂由店夜歸乘獨行人踪已滅迨至道經於附近萬壽宮前林家祠畔竟不知被何等人將林刺斃橫倒於途血泊淋漓有氣皆絕而其家人猶未知也嗣至翌日遊人經此紛紛遂傳有謂林已被兇人刺斃屍橫道中其妻驟聞因耗即偕王婦趨於屍場察視知林果係被兇刺死其妻抱屍哀哭頓地拾天有令見者不堪為之目擊然而究不知兇手之為阿誰也其妻因與王婦談思其案據謂林之為林機誠可受待人接物素向和平斷未必以身為聚怨之府致招兇徒刺斃於此必有入焉緣扶有小嫌不能為之隱忍以故重賂兇徒遂欲置於死地而後快若若然則不能無疑於林鎗矣查林係安溪縣赤嶺社人現在外武廟邊某錢店為之掌管號中各務家本中人產而其中生平品行不得而詳第娶有某氏女為婦性甚悍妒風稱雄而鎗怯若若常不帝長獨如虎先是鎗見王婦之長女而悅之不惜重貨納為侍妾藏以金屋琴瑟克諧不料為大婦偵知因被娘子軍帥與罪罪扭妾狂毆雌風大振妾雖曲意趨承自安稱命猶不能稍化其妒以故其婦立飭鎗即與該妾離異而鎗憤於婦厥不能左袒以致詩歌蕪蕪如戴蟻之大歸嗣王婦察知其事遂答鎗之過性致誤其女之姻婚時王婦故飭林鎗調停厥事奈鎗為河東獅吼不故作丈夫自主之行林斯時見事不濟言多過激鎗以其為辱已也有謂必置伊於死地而後快於厥心等語是之林林妻與王婦不料鎗得聞此耗爰以索關人命竊恐法網深罹遂即先為脫逃以避惟是外間紛傳有謂鎗係為商賈機誠之輩行兇之事非鎗之所

願積故於曩年曾娶有南猪行街王氏婦之次女為妻伉儷甚篤魚水克諧業生子女各一天倫之樂頗自得也於去月朔夜鐘鳴十一點時林遂由店夜歸乘獨行人踪已滅迨至道經於附近萬壽宮前林家祠畔竟不知被何等人將林刺斃橫倒於途血泊淋漓有氣皆絕而其家人猶未知也嗣至翌日遊人經此紛紛遂傳有謂林已被兇人刺斃屍橫道中其妻驟聞因耗即偕王婦趨於屍場察視知林果係被兇刺死其妻抱屍哀哭頓地拾天有令見者不堪為之目擊然而究不知兇手之為阿誰也其妻因與王婦談思其案據謂林之為林機誠可受待人接物素向和平斷未必以身為聚怨之府致招兇徒刺斃於此必有入焉緣扶有小嫌不能為之隱忍以故重賂兇徒遂欲置於死地而後快若若然則不能無疑於林鎗矣查林係安溪縣赤嶺社人現在外武廟邊某錢店為之掌管號中各務家本中人產而其中生平品行不得而詳第娶有某氏女為婦性甚悍妒風稱雄而鎗怯若若常不帝長獨如虎先是鎗見王婦之長女而悅之不惜重貨納為侍妾藏以金屋琴瑟克諧不料為大婦偵知因被娘子軍帥與罪罪扭妾狂毆雌風大振妾雖曲意趨承自安稱命猶不能稍化其妒以故其婦立飭鎗即與該妾離異而鎗憤於婦厥不能左袒以致詩歌蕪蕪如戴蟻之大歸嗣王婦察知其事遂答鎗之過性致誤其女之姻婚時王婦故飭林鎗調停厥事奈鎗為河東獅吼不故作丈夫自主之行林斯時見事不濟言多過激鎗以其為辱已也有謂必置伊於死地而後快於厥心等語是之林林妻與王婦不料鎗得聞此耗爰以索關人命竊恐法網深罹遂即先為脫逃以避惟是外間紛傳有謂鎗係為商賈機誠之輩行兇之事非鎗之所

願積故於曩年曾娶有南猪行街王氏婦之次女為妻伉儷甚篤魚水克諧業生子女各一天倫之樂頗自得也於去月朔夜鐘鳴十一點時林遂由店夜歸乘獨行人踪已滅迨至道經於附近萬壽宮前林家祠畔竟不知被何等人將林刺斃橫倒於途血泊淋漓有氣皆絕而其家人猶未知也嗣至翌日遊人經此紛紛遂傳有謂林已被兇人刺斃屍橫道中其妻驟聞因耗即偕王婦趨於屍場察視知林果係被兇刺死其妻抱屍哀哭頓地拾天有令見者不堪為之目擊然而究不知兇手之為阿誰也其妻因與王婦談思其案據謂林之為林機誠可受待人接物素向和平斷未必以身為聚怨之府致招兇徒刺斃於此必有入焉緣扶有小嫌不能為之隱忍以故重賂兇徒遂欲置於死地而後快若若然則不能無疑於林鎗矣查林係安溪縣赤嶺社人現在外武廟邊某錢店為之掌管號中各務家本中人產而其中生平品行不得而詳第娶有某氏女為婦性甚悍妒風稱雄而鎗怯若若常不帝長獨如虎先是鎗見王婦之長女而悅之不惜重貨納為侍妾藏以金屋琴瑟克諧不料為大婦偵知因被娘子軍帥與罪罪扭妾狂毆雌風大振妾雖曲意趨承自安稱命猶不能稍化其妒以故其婦立飭鎗即與該妾離異而鎗憤於婦厥不能左袒以致詩歌蕪蕪如戴蟻之大歸嗣王婦察知其事遂答鎗之過性致誤其女之姻婚時王婦故飭林鎗調停厥事奈鎗為河東獅吼不故作丈夫自主之行林斯時見事不濟言多過激鎗以其為辱已也有謂必置伊於死地而後快於厥心等語是之林林妻與王婦不料鎗得聞此耗爰以索關人命竊恐法網深罹遂即先為脫逃以避惟是外間紛傳有謂鎗係為商賈機誠之輩行兇之事非鎗之所

願積故於曩年曾娶有南猪行街王氏婦之次女為妻伉儷甚篤魚水克諧業生子女各一天倫之樂頗自得也於去月朔夜鐘鳴十一點時林遂由店夜歸乘獨行人踪已滅迨至道經於附近萬壽宮前林家祠畔竟不知被何等人將林刺斃橫倒於途血泊淋漓有氣皆絕而其家人猶未知也嗣至翌日遊人經此紛紛遂傳有謂林已被兇人刺斃屍橫道中其妻驟聞因耗即偕王婦趨於屍場察視知林果係被兇刺死其妻抱屍哀哭頓地拾天有令見者不堪為之目擊然而究不知兇手之為阿誰也其妻因與王婦談思其案據謂林之為林機誠可受待人接物素向和平斷未必以身為聚怨之府致招兇徒刺斃於此必有入焉緣扶有小嫌不能為之隱忍以故重賂兇徒遂欲置於死地而後快若若然則不能無疑於林鎗矣查林係安溪縣赤嶺社人現在外武廟邊某錢店為之掌管號中各務家本中人產而其中生平品行不得而詳第娶有某氏女為婦性甚悍妒風稱雄而鎗怯若若常不帝長獨如虎先是鎗見王婦之長女而悅之不惜重貨納為侍妾藏以金屋琴瑟克諧不料為大婦偵知因被娘子軍帥與罪罪扭妾狂毆雌風大振妾雖曲意趨承自安稱命猶不能稍化其妒以故其婦立飭鎗即與該妾離異而鎗憤於婦厥不能左袒以致詩歌蕪蕪如戴蟻之大歸嗣王婦察知其事遂答鎗之過性致誤其女之姻婚時王婦故飭林鎗調停厥事奈鎗為河東獅吼不故作丈夫自主之行林斯時見事不濟言多過激鎗以其為辱已也有謂必置伊於死地而後快於厥心等語是之林林妻與王婦不料鎗得聞此耗爰以索關人命竊恐法網深罹遂即先為脫逃以避惟是外間紛傳有謂鎗係為商賈機誠之輩行兇之事非鎗之所

願積故於曩年曾娶有南猪行街王氏婦之次女為妻伉儷甚篤魚水克諧業生子女各一天倫之樂頗自得也於去月朔夜鐘鳴十一點時林遂由店夜歸乘獨行人踪已滅迨至道經於附近萬壽宮前林家祠畔竟不知被何等人將林刺斃橫倒於途血泊淋漓有氣皆絕而其家人猶未知也嗣至翌日遊人經此紛紛遂傳有謂林已被兇人刺斃屍橫道中其妻驟聞因耗即偕王婦趨於屍場察視知林果係被兇刺死其妻抱屍哀哭頓地拾天有令見者不堪為之目擊然而究不知兇手之為阿誰也其妻因與王婦談思其案據謂林之為林機誠可受待人接物素向和平斷未必以身為聚怨之府致招兇徒刺斃於此必有入焉緣扶有小嫌不能為之隱忍以故重賂兇徒遂欲置於死地而後快若若然則不能無疑於林鎗矣查林係安溪縣赤嶺社人現在外武廟邊某錢店為之掌管號中各務家本中人產而其中生平品行不得而詳第娶有某氏女為婦性甚悍妒風稱雄而鎗怯若若常不帝長獨如虎先是鎗見王婦之長女而悅之不惜重貨納為侍妾藏以金屋琴瑟克諧不料為大婦偵知因被娘子軍帥與罪罪扭妾狂毆雌風大振妾雖曲意趨承自安稱命猶不能稍化其妒以故其婦立飭鎗即與該妾離異而鎗憤於婦厥不能左袒以致詩歌蕪蕪如戴蟻之大歸嗣王婦察知其事遂答鎗之過性致誤其女之姻婚時王婦故飭林鎗調停厥事奈鎗為河東獅吼不故作丈夫自主之行林斯時見事不濟言多過激鎗以其為辱已也有謂必置伊於死地而後快於厥心等語是之林林妻與王婦不料鎗得聞此耗爰以索關人命竊恐法網深罹遂即先為脫逃以避惟是外間紛傳有謂鎗係為商賈機誠之輩行兇之事非鎗之所

願積故於曩年曾娶有南猪行街王氏婦之次女為妻伉儷甚篤魚水克諧業生子女各一天倫之樂頗自得也於去月朔夜鐘鳴十一點時林遂由店夜歸乘獨行人踪已滅迨至道經於附近萬壽宮前林家祠畔竟不知被何等人將林刺斃橫倒於途血泊淋漓有氣皆絕而其家人猶未知也嗣至翌日遊人經此紛紛遂傳有謂林已被兇人刺斃屍橫道中其妻驟聞因耗即偕王婦趨於屍場察視知林果係被兇刺死其妻抱屍哀哭頓地拾天有令見者不堪為之目擊然而究不知兇手之為阿誰也其妻因與王婦談思其案據謂林之為林機誠可受待人接物素向和平斷未必以身為聚怨之府致招兇徒刺斃於此必有入焉緣扶有小嫌不能為之隱忍以故重賂兇徒遂欲置於死地而後快若若然則不能無疑於林鎗矣查林係安溪縣赤嶺社人現在外武廟邊某錢店為之掌管號中各務家本中人產而其中生平品行不得而詳第娶有某氏女為婦性甚悍妒風稱雄而鎗怯若若常不帝長獨如虎先是鎗見王婦之長女而悅之不惜重貨納為侍妾藏以金屋琴瑟克諧不料為大婦偵知因被娘子軍帥與罪罪扭妾狂毆雌風大振妾雖曲意趨承自安稱命猶不能稍化其妒以故其婦立飭鎗即與該妾離異而鎗憤於婦厥不能左袒以致詩歌蕪蕪如戴蟻之大歸嗣王婦察知其事遂答鎗之過性致誤其女之姻婚時王婦故飭林鎗調停厥事奈鎗為河東獅吼不故作丈夫自主之行林斯時見事不濟言多過激鎗以其為辱已也有謂必置伊於死地而後快於厥心等語是之林林妻與王婦不料鎗得聞此耗爰以索關人命竊恐法網深罹遂即先為脫逃以避惟是外間紛傳有謂鎗係為商賈機誠之輩行兇之事非鎗之所

敢為而林妻與王婦之所控或亦挾嫌而嫉禍耳人言如是至其確否尚有未知第以察懸未結而死者之目盲亦不能瞑於地下矣其如冤魂何哉

福州大水記 ○閩省訪事人來信云四月中旬陰多晴少上溪水皆作黃色平堤拍岸日漲日高至二十後大放新晴民心欣慰謂天公當從此做美矣豈知二十四日午後大水驟至分趨南港水流湍急得隱伴雷吼聲所過之處靈室蕩然牲畜人民隨波而下未逾時水已南運西關板橋壩來源尤急時適城外西潤廟演唱本地儒家班好事者聚觀若雷突聞水至立刻奔回其有舉步稍遲者幾被洪流衝去斯時城內文藻山礮前橋觀音橋一帶河水皆上岸南風水深數尺越五點許有客從大橋僱輿入城輿夫利其多勉強涉水甫到福德橋已立足不穩連人帶輿滾入波中輿夫均遇人救援客則與波俱伍矣水關地勢頗低水竟深至數尺金富洋綿巨數里俱成澤國有冒險而過者無不墜入深潭有四五人同時罹禍吁可痛也二十五日清晨水更有加無已米倉前深至三尺文儒衣錦光祿三坊無不水聲泊泊三晚尾后曹西門街各處卑下之地陸地可以行舟入夜略有退意老幼婦女相率遷移其無親戚可投者皆棲宿吸樓之上二十六日晨起水漸退下時則天氣晴朗赤日行空入晚而洪水皆歸於壑始不復泛濫橫行先一日卞制軍親詣大士殿祈晴司道文武保甲督辦皆詣南關巡閱有小孩在城上俯觀一失足而墜落被險幸得人救起不致喪生說者謂是役也較去秋大水約低三尺許然際茲新稻分秋之候播折良多屈計秋收當更減色矣目下米價騰貴民食維艱父母斯民者何以堪此

時鐘原由 ○自泰西以鐘表售於中土其初不知幾倍論者每稱巧奪天工為西人所特創不知唐書天文志云渾天銅儀立木人二於地平其上云云置鐘以候刻至一刻則自擊之其前一置鐘以候辰至一辰則亦自擊之皆於置中各施輪軸鉤鏈關鑰及錯相持閉於武成殿前以示百官云云則是自鳴鐘之製自唐代業有造之其墓誌其多似向勝於西人之法惟中國以禮樂詩書為務奇技淫巧必禁遂經久而失其傳今風會所趨至鳴鐘幾為人家日用所必需將必有聰穎之人起而仿造者刻聞友人來告有官詹某公家本世族近日不惜資財購置中西天文格物諸書延聘通儒數人以講求天文算學及製造機器等事為務並招精細工人數名指示造製各物意欲仿唐書所云之自擊鼓鐘者製作一具第未卜果能底於成否先列報簡以見官詹之有志於時務云

招承工役 ○大英新嘉坡輔政司 為招承起做事照得現在本坡議建議勇操練堂一團欲招人承其工役至其工務於五月內即須告成至其建做形圖及入票格式并一切詳細情形除禮拜日外每日由上午十一點鐘起至下午四點鐘止均可到營造司寫字樓詢問至於所入之票面務須寫明承造以上所列之工程字樣向本署投遞并須請領本署印便之格式紙填寫者方合所有各票限於西本月十四號即華本月廿八日以前投遞所有各票任由國家棄取不得執價低者得之說也各宜踴躍切切 特諭
大英一千八百九十年七月二號 示

招承餉碼 ○大英新嘉坡輔政司 為招商承充餉碼事照得彭亨所屬之關東及南賓港並各地方之鴉片餉碼現欲招人承充其承餉之期則自一千八百九十年九月一號起至一千八百九十一年十二月三十一號止至其詳細情形可觀西六月二十七號即華本月十一日所出之憲報或向本衙門或向彭亨參政司署查詢便得各宜踴躍慎毋觀望切切特示 大英一千八百九十年七月二號 示

工部局告白 ○啟者現因局員黎美申君告辭此差至其所遺東陵地段人員之缺茲本局定於西本月十八號即華六月初二日再行選舉以充其額特此通知 大英一千八百九十年七月一號 工部局總辦人員下力山打然直謹啟

吉房召租 ○啟者本公司有舖兩間門牌第十號及十一號在甘旁麻六甲即嘉氏街出租倘 諸君合意者請到然申碼頭邊本公司內相商特此佈 聞 大英一千八百九十年六月廿七號 大清光緒十六年五月十一日 新嘉坡保險有限公司謹啟

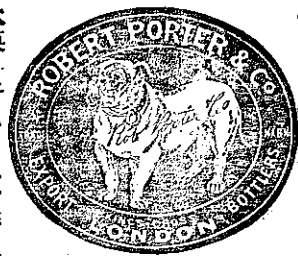
浙省賑捐 ○前奉 欽差大臣薛 面委勸辦浙江賑捐本坡樂善諸公業已踴躍捐輸集有鉅款其檳榔嶼通和各埠現委候選教諭陳國經前赴勸辦謹此預誌 大清光緒十六年五月初三日 陳金鐘謹啟

渣甸正期輪船 ○啟者茲有巴密輪船一隻名吉生由望加勝於初十日啟行十七日必能抵叻上落貨訖十八日往 香港 汕頭 廈門 淡水 臺灣府 福州 上海等處 貴商如欲配載及搭客者請至本行相酌此佈 大英一千八百九十年六月廿九號 大清光緒十六年五月十四日 威廉遜施實略洋行告白

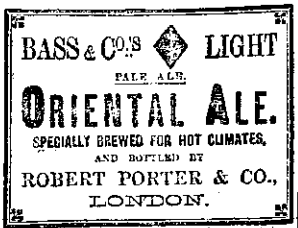
代收家業 ○啟者茲因原告已故楊天泉掛沙人黃色梅控告已故楊源財掛沙人王溫娘之案經臬憲於一千八百九十年三月八號委派拍賣人軒尼晏都尼奧吉靈為代收數項人將所有楊天泉之家業及被人所欠之貨等概為收討倘諸人等曾有收到已故楊天泉之產業及器物等可即交該代收數項人軒尼晏都尼奧吉靈之手其有欠到楊天泉之項者亦須即為交還該代收數項人之手以歸清楚特此佈聞 大英一千八百九十年四月二十九號 大清光緒十六年三月十一日 源告收數項代收數項人軒尼晏都尼奧吉靈謹啟

蘇浙振捐
印信實收捐項
監封銜翎支等
項隨捐隨與以便
捐生現在擬開銷
差志切願揚者一
舉兩善速 屈面
議化望 助報館
對門邱高與號內
便詢此佈 登
核獎分局啟

狗標密酒出售



諸仕商多好飲之深蒙獎譽此緣該公司所製狗標密酒其入樽之法亦屬台宜蓋裝載密酒之法最難必須能其法台具而其氣味始能芳烈運速均有不可該公司深明此法故自新製之酒較於別家所售者為佳蓋此酒以酒者然其功可以消暑除煩飲之能令人心爽神怡且無酸腐亂性之故故飲之甚為有益也查鳥白密酒所最銷流之處係以暑地為多此酒乃歐洲峇士公司所製均用上料與別家不同 諸君有欲購者請細認勞末波打公司狗標為記庶不致誤特此佈 聞
大英一千八百九十年五月十七號 大清光緒十六年三月十九日



白告行洋里直

美國紐約上等雪文發售
啟者茲本行有新到美國紐約地方所出之雪文一種堅實異常用以洗濯漆器等物甚為潔淨計所有漆器漆布傢俬桌椅等若經此雪文洗濯儼如新者無味至於擦機鼎鑪等物若有油污洗之立淨他如白鐵器物洗之亦無異於新者所有面盆浴桶及窠頭一切油膩所污之物一經洗濯無不鮮明異常但口說無憑用過方知其妙也 諸君賜顧宜細為辨認勿致有魚珠之混至於本店所沽者乃美國紐約意奴模頭公司所製較於別家尤勝故能馳名遠近也 諸君東顧祈早 玉臨不勝厚幸
大英一千八百九十年二月十號 大清光緒十六年正月廿一日

售出酒帶白



啟者本行親在歐洲督辦龜麥之白蜜酒及卑施拿之白蜜酒來叻發售其龜麥之酒係作飛燕標 卑施拿之酒係作熊標其酒香華異可以止渴潤腸且能多飲亦不至有醉人之患在叻嶼甲各地以及各門答納慕娘暹羅安南等處 諸君均喜飲之而叻地各酒店更多請用本行之酒可見酒質之美故能廣擅銷場



而本行并有希打馬號之威實枝酒及蘇禮勿蘭號之狗標加釐力酒均係西方佳釀且價廉味高與市釀大相逕庭而本行復製有紙烟及歐洲各式烟發售更有鐵廚製造其精前無雜以木料而其鎖鑰非盜賊所能開本行之沽賣此廚已有五十年之久素蒙諸君樂為購用并有製造水塊之小機器出售四點鐘內可製以上水塊七磅精美異常 諸君有欲賜顧者請移玉惠臨選閱為盼特此佈聞
大英一千八百八十九年十二月二號 葛士兄弟洋行告白

RIGAND'S KANAGA WATER.

列第干那芽花露水 ○此水係以干那芽花所製其花出自日本國中香冠凡卉乃列顏君在日本探辦回法京製成此水以故其香甚奇而用亦甚善如皮膚有皺裂等病抹此香水固能愈痊尤可解蚊口之毒若以此香水和水盥洗固能令人肌膚嫩滑顏色光潤且瘡癬不生本藥房製成此種花露水銷流已久遐邇傳揚不料近有德商仿照本藥房所造此水以圖射利其實氣味遠遜迥隔霄壤 諸君有購買此水者請看以下所列第一款之西字標頭本藥房所用製載此水之樽係有浮凸字樣如下所列第二款式且有西字註明列第公司字樣如蒙各埠有知冒號標好為真貨否則係為假冒向所慎購至於各埠人等有仿冒本藥房花露水或由外處運來或在本地發售一經本藥房查出定必嚴行控究至本藥房之花露水係託新嘉坡藥房麥加君代售並未假枝別處例此聲明此

'KANAGA DEPOSE'

4430.

MORRHUOL

模好呂解毒保元藥丸 ○此丸端治虛損吐血花柳傳毒咳嗽哮喘目痛重舌等症其效如神且不惟解毒兼且能調和營衛養精神現用法英美各國醫士所用花柳取毒之藥皆用此丸無不藥到病除立見奇效若服此丸須仿非飲魚用油之法要親經吞下切勿用時吞吞以背腹法計九粒以樽裝每樽計一百粒其藥房切莫房麥加君處代售此佈
大英十一月八號

SANTAL MIDY,

DR. MIDY'S SANDAL OIL CAPSULES.

檀香油藥粒 ○此藥係製成油質以糖皮一重裹作粒形以便易吞而其藥力能治花柳淫毒白濁白帶等症一切等症如症雖香痛屢之立止而服藥後約歷二三日即見功效但所患過重者須每日吞食六次每次吞食二粒至痊愈後宜再吞十日庶免消除後患永絕根株作食與藥兩宜戒色幸勿自誤致致藥力不神也此藥計裝交五樽裝藥房麥加君處代售此佈

FRUIT JULIEN.

浮律如生焉藥糖 ○此藥糖係採鮮果之汁加以藥料和製成塊味如糖氣味甘佳而其功效較於油為日無論男女老幼均能飲食且其味有如菓其藥力均可治肚汁太多里舌頭痛鬱結大便不通斑疹血熱血毒以及皮膚癢等症飲之亦可涼血行滯且能令臟腑潔淨痼疾立除但飲之法宜於早晚各一樽須臾即覺大便通利身軀爽快此藥現託交新嘉坡藥房麥加君處代售此佈

紅頭仔標萬蘭池酒出售

藥 功 奇 物

近來之沽賣藥酒者多矣然就余之所見則最妙者尤莫如壽春園之鹿茸膠藥酒姑無論其酒味之醇酒質之厚且其所用之方藥皆為補神以精迥非尋常所能望其肩背且其功能神先後二天之不足無論一切內外諸症飲之均效功難盡述余親試之有驗不忘其德爰為刊報以彰明此酒之佳現此酒在叻玻璃後第十五門牌長源號發售且取其廉每樽銀二角半 每打則銀三元二角諸君沽飲便知余說之非虛也 光緒十六年閏二月十三日 南京世醫徐海瑞 識 天

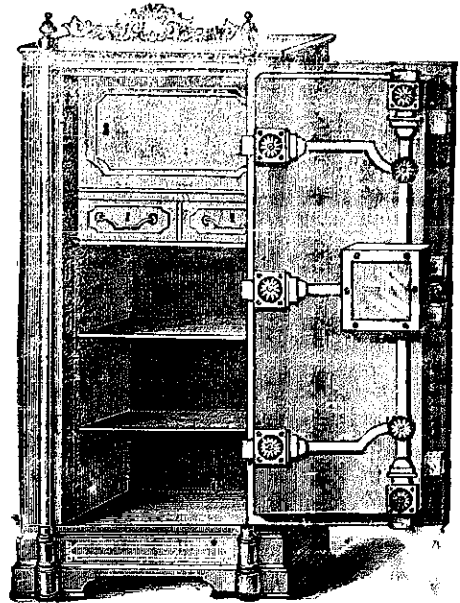
光緒十六年閏二月十三日

勝者本公司所製之紅頭仔標萬蘭池酒馳名已久乃在歐洲名家所製自一千八百一十九年相傳至今已閱七十年之久而其酒收存有數十年方肯出而沽賣故其熱氣極已全消所以 諸君沽飲者均深譽譽在歐洲一帶各國之人無不喜飲此酒因其氣味清香遠勝於他酒故也是以本行特辦此酒來叻發售自此酒到叻而後凡沽飲者無不盛稱其美且此酒與本坡天氣甚屬合宜 諸君賜顧祈細心辨認紅頭庄及以上所列各標頭并有來士古乙



拿模只公司等西字為憑庶免為珠目之混是所切禱 大英一千八百八十九年 拾二月三號 不殺呼聲即前加珍洋行謹啟 天

正金鐘標萬蘭池酒出售



啟者本行所售之鐵箱在本坡馳名已久素蒙 諸君購用無不盛稱其妙計此箱之大小共有五等 價費最少亦在九十五元以上而此鐵箱乃歐洲著名工師所製極為美善本坡所有西人皆習人以及作椒密生理諸華商多向本行購買以貯貯銀之用因本行所沽者均用上等物料製造而成不惟能壯觀瞻且異常堅固無論火燒盜劫均保無虞實美價廉莫此為甚倘 諸君有欲購此者請以收據重寶可至本行選閱是幸特此聞佈 大英一千八百九十年正月四號 不殺呼聲公司即前 加珍洋行謹啟 天

大英一千八百九十年正月四號



啟者本公司所督辦正金花鐘標萬蘭池酒久已馳名叻地華藉諸君子均喜用之現已議定與本坡酒公司包銷以應零沽凡 諸君有欲客購者請至酒公司沽買便得如買成起以便配往外處者仍可至本行沽買至此酒製造之法精妙異常酒味甚清以之蒸釀者皆為上等之料保無偽充之弊此酒若在本坡沽飲且價亦甚廉諸君沽用須認明心辨認以防魚目之混也

新嘉坡五坡嘉新
專辦祖家頂上美酒
呼聲公司
認明此標

如以上所黏各標頭無本行不殺呼聲華字者即為假貨幸勿為之誤買本行有厚望焉 大英一千八百八十九年十二月三號 不殺呼聲即前加珍洋行謹啟 天