

本館新聞除禮拜外日出一  
紙諸君賜閱本報者無論  
本埠外埠均可致本館取  
閱如外埠閱報須加寄費可  
也除日報常刊送外復不  
惜工本從英國深辦釘書裁  
紙各機噐以待與 各官商  
刊印書籍單件並有英國各  
體活字及各式花邊等延有  
西人排印工藝甚精所有中  
西文字均能刊印並有石版  
印字大小機噐均用精工刊

第 二 千 三 百 八 十 八 號

# 報 叻

本館開設在舊巴口門牌第十四號

印工嚴絕倫前延有文士書  
寫各體文字現由上海購到  
各種書籍出售其書目另行  
刊佈所有各項價甚相宜再  
本館所登來札原擇其有關  
世道人心者附登否亦須無  
礙於人而後始錄其有謬屬  
成文以及支離費解者概不  
登報嗣後 諸翁來札尚祈  
自諒更須寫實里而後敢  
登但來稿登與不登均不能  
將原稿收回也 本館謹白

已 丑 十 月 十 二 日

凡刊印告白第一日每一字仙二日以下每字半仙 大英一千八百八十九年十一月四號禮拜一 每張五仙 每月一元 每季三元

代理聲明  
本館新到各種奇書發售  
本館謹啟

中西月份牌出售  
本館謹啟

論領事官慎選擇  
本報昨錄舊金山華商公啟一則極言該處總領事梁君之罪觀其所言則該領事似屬罪大惡極一無足取者嗟乎吾於是而有說焉中國地廣人稠民多貧乏往往出就外洋為謀生之計五大洲中凡舟車所可至人力所可通即為華人薈萃之區而除英國屬土外求其優待華人善為保護者寥寥其難其實身為傭者則愛國主智轉輾提督極虐於牛馬其備資為商者則自身有稅貨物有稅屋宇牲畜又有稅而土人之殘虐者又因鷄狗爭食之故小則加以毆辱大則肆其殘殺殺事發到案而洋官又存左袒之心以故土人愈無屈憚更肆欺凌小民受此殘苛無所控告往往往私相鬪望以為倘得 朝廷軫念遠人分派領事前來自能拯我等於水火之中而登諸衽席之上是斯所日引頸而望者在設領事耳而領事之賢不肖固未嘗計及也吾以為不在乎領事之有無而在乎領事之良不良果其良也則守法奉公刻刻以保護斯民為己責其有違夫公法者則據理與爭其有便於斯民者則準情而行如是則民受其惠而食其福而領事之設為不虛自非然 既無任事之才又無料事之識尸位素餐形同木偶遇事則袒護外人臨變則優柔寡斷加以貪婪成性非賄不行是保民反以虐民也安貴此領事即如舊金山梁領事其為人料亦無大過惡不過一貪字歸於胸中遂致釀成巨變其致名裂洛士因之役華人慘被美人焚殺禍經美廷賠銀四十萬元領事以為此意外之財自當予取予携不汝瑕疵漫欲從中染指殊不知此宗義財華人性命依之身家繫之一旦渺無所得孰肯甘心卒至激成眾怒徑聯稟公庭訴詞遍派加以十大罪名而金山各西報又從而批評之乃至照其小像於報中加以椰輸之辭不少誦惜在該領事豈實若是之甚哉所謂君子惡居下流天下之惡皆歸焉此也夫古今來招權納賄代不乏人惟其才足以濟奸故能始終不敗乃彼既無濟奸之才而但知惟賄是求以致內失民心外損國體若此則甚矣用人之難也雖然領事之賢不肖朝廷不得而知也選擇之權惟 欽使操之然為 欽使者孰無兄弟孰無戚友一聞奉使之命人人視為利藪處處皆有薦條若必嚴拒而盡絕之勢亦有所不能詎知一存俯順之心即貽自己身名之累殆至事成決裂始悔用人之不當焉抑已晚矣故欲作華人之保護首在乎領事之賢良尤在乎 欽使能破除情面否則有名無實本無當也又何益哉

### 諭旨恭錄

○九月十五日奉 硃筆遺廖壽恒為正考官汪鳴鑾為副考官欽此同日奉 硃筆內廉監試着英模何福望去欽此同日奉 硃筆知武舉着白桓去欽此○十九日奉 上諭光祿寺奏請簡員管理御膳一摺光祿寺卿着馮爾昌兼署欽此○二十日奉 上諭楊昌濬奏鄉試填榜紅號錯誤據實檢舉一摺據稱甘肅本科文闈鄉試取中第六名硃卷係殿字五十八號填榜時誤將殿字五十號落卷張成姓名填寫以故硃墨不符係填榜時並不認真核對致有舛錯殊屬疎忽所有誤行填寫之張成一名着即行扣除並着禮部將原中第六名硃墨各卷查對姓名更正甘肅正考官諫兆文監臨楊昌濬均着交部議處提調監試等官着該部查取職名一併議處欽此

俄土電音 ○初七日英京發來電音云現在土京風傳俄皇已允土王所請準於西來春即命駕往土京一遊至於俄皇赴土究屬因何幾密事情則非外人所能知之者也

官場傳說 ○英例國家所用之人由宰輔大臣以至胥差吏役如滿若干年并無過犯即可辭退而發給長俸俾為養贍此所以示優異也現據官場傳說有言英廷欲將領助將軍華公勳令休致而仍賞食半俸以贍餘年云云惟此係傳聞尚未有確據也

法銀行事近聞 ○法京甘知尼亞士甘知銀行之司理人因包辦銅礦事虧空自盡以至該行停歇情形本報迭經登錄惟該行乃法國東方第一等之號故法廷於此事甚為留意查察其中之故究屬伊誰之不是現據所派諸少員於西八月三十號覆呈法廷言查得該行所以倒罷之由乃諸協理人之罪蓋因該銀行人曾有保認諸銅礦等實有違該銀行之律條是以諸協理人均不能辭其咎然其罪亦應分別差等計其第一等罪乃眾協理人有與開礦之股份者其二三等則諸協理人失於檢察所以致此雖諸人尚無偏私等事然疏忽之咎亦屬難辭故定第一等罪共罰銀十二兆扶令合諸英銀共四十八萬磅第二等罪共罰銀六兆扶令合諸英銀共廿四萬磅第三等罪罰銀一兆扶令合諸英銀共四萬磅至於該理事人前經自盡惟將其產業等概行充償所虧之款云

劫解害命 ○檳城遞來信息言該處萬裕興號有中舡一艘係用船主一人水手五人前由亞齊之以利地方駛往附近海嶼名心邦亞那者將近入口適遇潮退故暫泊口外候潮時已黃昏詎有亞齊人三名駛一小船至中舡船傍言欲暫假該船以謀 飯其先諸人已允其所請詎該船主出視見有相識者在內因命諸人勿阻許其登船時船中諸役以為此皆船主所素識之人可不致有他虞因均不為之防備船中六人有三人則在船頭吹飯其三人則臥於船尾詎諸亞齊人至此知有機可乘乃潛拔利刃先將睡者三人刺斃即乘勢趕至船頭以刺諸人時諸人均無利器安能抵敵故有二人復遭所殺尚餘一人知非其敵乃赴水欲遁幸為他船救起因將其載回以利地方而該中舡船中有洋銀五千元莫銅鑊一百元則均被劫矣噫亞齊地方之險殆如是之甚耶

法郵船出險 ○昨報法國郵船真俄在丹戎巴葛船澳附近誤擱於淺一事至是日下午三點鐘之際潮流漲時高打馬釐及丹戎巴葛船澳之輪船兩艘併力施救始離於淺現復可駛行無恙矣

長發盛輪船擱淺 ○本坡長發盛輪船於初八日由粵株巴葛駛行來叻詎該船經沙落嶼海面誤擱於淺幸至下午一點鐘時潮流復漲始能浮起駛行云此事與前條合觀之則一日之內有二船均擱於淺亦可見航海之不易矣

差胥被革 ○檳城遞來信息言該處過港之武吉馬打染地方義興公司於前數日開香會徒甚多該處差館即照例派差往為糾察諸差均不穿號衣惟在該處往來巡緝時有管轄該地之某員亦到而察看見諸華人於此聚賭賭局張揚而諸差等均若不見不聞西員怒甚乃即將情報諸憲憲威震怒乃下令將該處差館由總差以至巡役概行斥革以示軍儆云

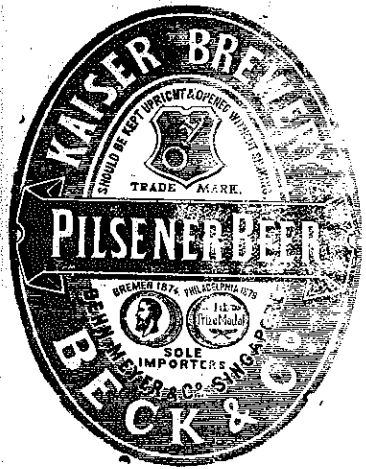
役人鬥毆 ○初九日順興街港傍有閩潮二黨工人於此鬥毆其勢甚狂查其起衅之由則緣有某閩商有鹹魚若干為某潮商所購彼此均命工人往秤緣爭論秤頭而起而相鬥兩黨皆聚至百餘人瓦石亂飛拳棒交擊其勢頗狂嗣經巡差聞而往捕詎詭人知機尚早一聞差至即紛紛如鳥獸散故尚未有捕獲解案者云

驚江近錄 ○廈門天氣寒熱不齊時症迭與本報均經登錄現聞該處時症近更盛行所患約有兩端如患寒熱往來之症則醫治尚可就痊倘但熱而無寒者則病多不起現在水師提標中軍蔡守戎亦患時症致捐館舍乃近來又有一種腹痛似為絞腸痧症其病尤兇患此者猝然而斃多致不救廈門一帶死者甚繁而附近山場之文灶社則自七月下浣至今每日均有患此痧症而亡者而蓮花社則一月之間已死數十人呂厝社則約死百餘人聞該社王爺曾出告示云須死二百人方能足額其餘各鄉社均有猝病死亡之車筆不勝言是亦非常之劫也○前報廈門打鐵路頭鼎泰號號陳漢老為對門某客館之客放鎗鎗傷一事業經廈防廳張分府到為勘驗即經將該客館封禁着令交兇至陳之傷前報已言稍愈乃近又復覺增劇而此暮年風燭未悉能否無虞也

無心拾得 ○英國切學羅門地方有雕塑形像匠一日偶爾散步在糞土堆中尋出前賢像一尊穢草堆積身體半藏坵七膠枯面目全晦該匠一見即知其良工巧製為之洗瑕瑣垢果得廬山真面目腰帶上有必打波老賓士押記尚存不特護瞻先賢之容貌且得前人之筆跡因拾襲而藏之前任新嘉坡總督衛制軍固好古之士懷敬賢之心乃倩介嚀送相送御制軍制軍得之如獲連城之璧珍重致謝勝白朋之錫焉

祀事孔明 ○豫工合龍 皇上破格施恩凡在工大小各員 不同爵 懋賞又以馮夷海若助順放靈遂發大藏香派員前往致祭直隸總督李傅相接奉 綸音即於七月間委天津鎮道致祭津 甯王大王致懇致誠因敢褻越至大沽之海神廟則就近委實授天津鎮現署大沽協羅輝庭鎮戎戎代鎮戎擇定仲秋吉旦三薰三沐虔詣詣香前於八月二十四日起二十六日止演戲三日以隆祀典而順輿情是願與船澳比連澳中工匠等人總辦檣行給假兩天以示神人共樂云

蜜酒出賣



啟者本行由歐洲辦到上等密酒  
來叻發售其酒甚佳茲將標頭印出  
諸君光顧祈為細認免致有誤倘  
有無恥之徒假冒本行鎖匙標者本  
行定必嚴為控究再此酒不能販往  
加勝吧 三寶壟 泗里末  
望加錫 檳榔嶼 日裡等處其  
他各埠均能運往並此佈聞  
大英一千八百八十六年十一月十  
八號 亞細亞洋行謹啟



RIGAND'S KANAGA WATER.

列翁千那芽花露水 ○此水係以千那芽花  
所製其花出自日本國中香冠凡卉乃列翁君  
在日本探辦載回法京製成此水以故其香甚  
清而其用亦甚善如皮膚有皴裂等病抹此香  
水固能愈痊尤可解蚊口之毒若以此香水和  
水盥洗固能令人肌膚嫩滑顏色光潤且瘡癩  
不生本藥房製成此種花露水銷流已久遐邇  
傳揚不料近有德商仿照本藥房所造此水以  
圖射利其實氣味遠遜迥隔霄壤 諸尊有購  
買此水者請看以下所列第一款之西字標頭  
本藥房所用製載此水之樽係有浮凸字標如  
下所列第二款且有西字註明列翁公司字  
樣如 各均有細書號據始為真貨否則係為  
混冒 祈慎購至於各式人等有假冒本藥房  
花露水或由外處運來或在本坡發售一經本  
藥房查出定必嚴行控究至本藥房之花露水  
係託新嘉坡藥房麥加君代售並未開枝別處  
併此聲明此佈

4430.

MORRHUOL.

橫好呂解毒葆元藥丸  
○此丸治虛損吐  
血花柳傳毒咳嗽喘  
目痛重舌等症其效如  
神且不惟解毒清血且能  
調和營衛養精神現  
在法英美等國醫士所  
用花柳取毒之藥均用  
此丸無不藥到病除立  
見春回若服此丸須仿  
照服魚肝油之法要緩  
緩吞下必於用飯時吞  
服一二粒切勿誤為急  
吞以背服法此丸係以  
樽裝載每樽計一百粒  
現託新嘉坡藥房麥加  
君處代售此佈  
大英十一月八號

SANTAL MIDY.

DR. VIDY'S SANDAL OIL CAPSULES.

檀香油藥粒 ○此藥  
係製成油質以薄皮一  
重裹作粒形以便易吞  
而其藥力能治花柳  
淫毒白濁白帶淋閉一  
切等症如患此症者服  
之立止而服藥後約歷  
二三日即見功效但所  
患過重者每日吞食  
六次每次吞食二粒至  
痊愈後 宜再服十日  
庶免消除後患永絕根  
株惟食此藥時宜戒色  
慾勿食辛辣勞動等事  
幸勿自誤誠藥力之  
不神也現此藥託交新  
嘉坡藥房麥加君處代  
售此佈

FRUIT JULIEN.

浮律如土烏藥糖 ○此  
藥糖係採鮮果之汁加以  
藥料和製成塊略如糖粒  
氣味甘佳而其功效較於  
滴油為日無論男女老幼  
均能服食且其質有如糖  
菓最為適口尤為小兒所  
愛其藥力能治肚泄太  
多身熱血熱結大便不  
通斑疹血熱血毒以及皮  
膚癢癢等症服之亦可清  
血行滯且能令臟腑潔淨  
痼疾立止但服之法宜於  
臨睡時嚼一二粒至翌  
早飲茶一杯須臾即覺大  
便通利身軀爽快此藥現  
託交新嘉坡藥房麥加  
君處代售此佈

金花鐘標萬蘭池酒出售 ○啟者本公司向由歐洲督辦頂上正鐘標萬蘭池酒來叻發售業蒙 諸君光顧其妙蓋此酒  
價廉而味高遠勝他酒故能令飲者之欣悅 諸君光顧認明印標字樣庶免自誤也倘 諸君欲購請向本公司  
購均可至本公司開設在土庫後海墘香港上海銀行之鄰即加頓麥洋行舊址諸君光顧請認明印標字樣庶免自誤也倘 諸君欲購請向本公司  
新同興西國藥房告白 ○啟者本藥房設在大馬路吉靈街頭第 八十五號門牌自辦歐洲製 切 西國丹丸收發售或全  
售或零沽均無不可並能照單檢藥如何製法均能代辦配製之事必加謹慎斷無致誤本藥房所有 西國藥房均有  
職今在本藥房內候醫每日上午由九點鐘起至十一點鐘止下午二點鐘起至四點鐘止 有 症 者 請 向 本 藥 房 內 候 診 診 所  
有痘種均由英京自辦頂上之品每日上午由七點鐘起至十一點鐘止下午二點鐘起至四點鐘止 有 症 者 請 向 本 藥 房 內 候 診 診 所  
六點鐘止均在 藥房內接教而本藥房並有售賣頂上戒烟之藥如吞服者無不立除烟癖並 製 法 萬 難 藥 酒 發 售 此 酒 乃 精 選 西 國 上 品  
藥料虔誠配製專治男婦筋骨酸痛手足拘攣週身浮腫花柳傳毒以及奇難雜症等奇效異常 諸君賜顧尚懇移 玉惠臨為盼  
大清光緒十五年九月初八日 新同興藥房 啟

西國頂上密酒發售

# Gulmbacher Bock-Bier



啟者本行由英國督辦各  
種美酒來助發售久已遐邇  
馳名茲復由英新辦到頭爾  
士斗雲字號之狗頭標烏密  
酒到助應沽此酒香奕異常  
不惟飲之可口且能保養精  
神調和血氣常飲令人不生  
疾病誠酒國中上品也 諸  
君光顧應細看以上所  
狗頭標庶不致誤且價  
宜倘 諸君有欲酷飲者  
至本行取用可也此佈  
大英一千八百八十八年八

上等火柴發售 ○啟者本號座鎮墨祥  
隆雙喜墨火柴揀選上等藥料一號藥枝  
專工監造雨水不潮盒身堅固始自香港  
向為各埠士商光顧茲特來助以便 貴  
客倘蒙賜顧者請至水仙門吳榮盛商議  
是荷特此佈聞 大清光緒十五年五月  
初五日 石叻吳榮盛謹啟

佈告牙科醫生 ○啟者本號有精牙各  
科器具前有刻便製器形圖如客商欲取  
看祈即通知付上分文不受舖在英京此  
佈 大英一千八百八十九年六月十九號  
D. H. B. Baker, Dental Surgeon.  
鴉士行謹啟

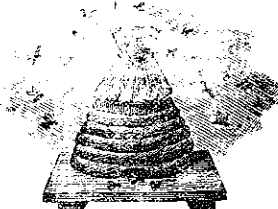
時欵鐘表出售 ○啟者本店開設在國  
家信局對門即來安公司之隣專在歐洲  
督辦各式時欵鐘表來助發售計有鐘表  
一種做為名貴每枚價銀二十五元并有  
大小各式金表甚多且屬當行出色者更  
有無須表匙自能上練之銀表每枚價銀  
五元其表甚為堅固至於時鐘則各體俱  
備無論掛鐘座鐘以及石質之鐘皆備其  
鐘皆異常華麗以備諸君選擇他如金表  
金匙相合金表練金戒指等各物甚多不  
能備錄而本店并能代 諸君修理鐘表  
以及風雨針等件甚為精細能度度無  
訛 諸君惠臨請即移玉 光臨為盼  
大英一千八百八十八年四月十七號  
模申鐘表店謹啟

烏密酒發售



啟者本行向由英國督辦各  
種美酒來助發售久已遐邇  
馳名茲復由英新辦到頭爾  
士斗雲字號之狗頭標烏密  
酒到助應沽此酒香奕異常  
不惟飲之可口且能保養精  
神調和血氣常飲令人不生  
疾病誠酒國中上品也 諸  
君光顧應細看以上所  
狗頭標庶不致誤且價  
宜倘 諸君有欲酷飲者  
至本行取用可也此佈  
大英一千八百八十八年八

法國頂上蜂窠標萬蘭池酒出售



啟者茲本公司親由法國督辦頂上  
好萬蘭池酒來助發售其酒清香濃郁  
醇厚異常飲之誠可令人長血氣壯筋  
骨悅顏色妙美無窮今市上所有萬蘭  
池酒無有能出其右者誠佐饌中妙品  
也至此酒惟本公司一家沽出餘無別  
家出售 諸君光顧請細認蜂窠標  
為記並細辨香味方不致誤價甚相宜  
倘有劉伯之鑰者祈早至 惠臨沽買  
是荷  
大英一千八百八十八年六月二十號  
大清光緒十四年五月十一日  
明碼也公司謹啟

回洋銀一萬兩姑養老... 至是迫尚具遺息詔而所耗訟費已數千元矣一時聞者咸為之鼓掌稱快

閩中苦旱 (閩垣苦旱之事本報曾經略列刻接閩友來信云福州自八月初一日起迄未得雨農田待澤孔殷且自七月下旬以來火蓋當空城中水井盡行枯竭一有潮至居民爭向取水道路滑溜不堪行步艱難城外各里社民之祈禱... 霖者絡繹于途八月二十九日府縣各官羣向城隍祈禱節交九月廿早熱甚焉九月初八日雨... 又率同紳士親至南臺龍潭登祈雨至今猶未濕沛甘霖禾苗枯稿山田百穀盡已絕望福清古田連江羅... 各縣里社國竟將土神曝于秋陽之... 而... 效驗彼蒼蒼者天何不移江浙之雨以惠閩人哉

韓城雁雁 (高王前擬設電燈於漢陽已聘請電氣師處理之購物... 鹿理已他往代辦無人收凡電燈均已停止現仍以燈燭代光而已) 國內各處雨陽時若禾麥芟芟當現晚稻登場農人皆有籜... 之慶所謂歲登大有年樂豐年也) 高國所用西人已陸續辭退開守備李及遊擊各派亦將辭職矣 (昨有大炮八尊由輪船運至濟物浦聞此炮可藏藥彈四十磅係高王由德國購買以固邊防者

報館感行 (日報一事頗陳時事拾近聞國俗民風可以知其得失故風行各國日七蒸蒸今年法京巴黎舉行賽珍大會有人核計天下各國日報之數登之會冊以資參考據云日耳曼國報館計五萬五千五百家其中日報得八百零九家其最古者始於西歷一千六百十六年流傳最廣者日報紙五萬五千張英國有報館三千家其中日報八百有九家法國次英而報紙之數差可與英相將意國有報館一千四百六十六家奧國一千二百家西班牙八百五十家俄國八百零九家瑞士四百五十家比利時與荷蘭二國與瑞士同其他如葡萄牙甸麥瑞典等國則為數較微不暇縷計統計歐洲報館約得二萬家美洲報館准合眾一國為最計報館有一萬二千五百家其餘諸國為數皆微加拿大七百家巴西墨西哥等國與加拿大不甚懸殊降而至於拉巴拉大則僅六百七十家此墨洲報館之大數也亞細亞洲統計報館之數不過三千餘家其間日出者僅日本居多居多澳大洲亞細洲七百餘家亞細洲僅二百餘家其餘自檢以下不入多人之篇什者將五大洲所出報紙與率士人民兩相衡量須八萬二千餘人始得共一報紙果爾則天下之大萬民之眾其中不見報紙者尚多若恒河沙數也

華下紀聞 (皇上擇吉八月二十九日親詣阜成門外 夕月壇致祭凡應辦差務之各衙門先期經禮部道咨預備其步營應辦驛路右營應派武弁站道等因則另由提憲札飭遵辦云) 寧夏將軍鍾軍帥... 稱... 簡寧夏副都統蘇副統... 督督督東三省練兵大臣定大帥奏請留齊東三省練兵行營全營翼長抵任既已無期即宜委員署理查有副都統銜寧夏左翼協領平瑞堪以委令護理云) 新授雲南按察使岑廉訪... 旨由滇省來京已於月前展止僑寓東安門外煤渣胡同賢良寺當即敬繕 皇太后 皇上安摺各一分差弁於二十四日刻刻交奏事官遞呈 御覽並將綠頭銜各牌遞付樞垣旋由奏事官傳 旨令領訪於第二起入 見 上詢以滇省要務廉訪奏對如儀道由海設值備船往當軸... 詔... 禁城內闔滿本堂屏屏滲漏漏零勢應修葺遂即請工部查勘後擬從新起造以壯觀瞻估計需銀千兩有奇... 工部司員派廠與修葺... 八月二十六日已時焚香破土九月初一日進匠員工) 年例二五八月之抄演放水師炮位由兵部預行咨部乾清門行走王公大臣銜名繕牌奏請 欽派該營兵部奏請奉 旨派出乾清門侍衛正紅旗滿洲副都統長春乾清門侍衛鑲紅旗護軍統領芬申欽此旨後由兵部司員請馬演放長芬二公商定八月三十日在東直門外搭連坡閱看即由兵部知該官兵等屆期齊集是處預備

揭曉禮節 (定例文閣揭曉... 候正副主考定期移咨監臨撫部... 撤行辦理本屆折閱於前一日寅時總理科場官顯毅生太守鍾萬赴協忠堂率領丁得陳設案桌正主考李仲約中書侍郎居左位副主考陳太史居右位均南向監臨撫部院總辦青中丞居次左南向學院潘輝琴大司成居次右位... 向... 許星臺方伯同從調杭嘉湖道豐雲... 察紳泰在東邊西向泉司廖毅似廉訪監試前杭州府郭毅齋太守式昌在西邊東向東邊司道下座排列內監試內收掌官桌案前墨在書架西邊司道下首排列同考官桌案其時外收掌官將三場墨卷檢查明白親送協忠堂內陳於架上... 查取至日司道等官俱齊集貢院內時亥卯刻隨即委員稟請監臨巡撫部院帶印並請學院入關俱穿朝服在至外堂少坐... 對門藩司總書吏稟請將正副龍虎榜陳於正中案上先請監臨撫部院蓋用關防次請標寫中字並標寫日期俱用硃筆再請換墨筆畫押監臨... 院曹同公署候辰辰時傳鼓開內廉門監臨撫部院率司道各官進內請正副主考出協忠堂行一揖禮即陞公座將榜文陳於中間案上藩司總書吏稟請正副主考將卷先將硃卷交內監試官協同內收掌官將頭二三場硃卷按號查明歸併送上兩主考先將第六名硃卷取出發交拆卷書吏查驗按照字號令外收掌官檢取墨卷交同考官對首藝破承題無差令拆卷書吏拆去墨卷彌封

生姓各寫交副主考查照墨卷上中式名次學分填小榜條照例於姓名之下寫年歲交與司書照寫大榜條係仍令司書向上遞閱其大榜條紙交與寫榜吏填榜追為... 額中加印名數完畢再從第五名起發卷拆封繕條填寫至第一名止正榜填畢即寫副榜自第一名起填寫畢即將取中正副榜姓名查對清楚將硃卷... 卷併一處裝入箱內堂事畢兩主考告辭進內隨即開門揭曉將正副榜安放榜亭上委官護送巡撫衙門照例張掛於榜架之上

寫畢即將取中正副榜姓名查對清楚將硃卷... 卷併一處裝入箱內堂事畢兩主考告辭進內隨即開門揭曉將正副榜安放榜亭上委官護送巡撫衙門照例張掛於榜架之上

寫畢即將取中正副榜姓名查對清楚將硃卷... 卷併一處裝入箱內堂事畢兩主考告辭進內隨即開門揭曉將正副榜安放榜亭上委官護送巡撫衙門照例張掛於榜架之上

三裁前韻酬 鑄老錄請 郅正 ○自願生平惟守樸故耽離塚是今年早知性理非空論沉覺文章也前鏡思苦幾經忘寢食味甜  
猶未偏中邊神工肯把金誠度 柱心香畢世然 吟壇孰敢與論勳有句皆能令眾欣氣魄沈雄如馬武丰姿美好似陽文惟其浩浩胸無物  
故爾飄飄意出羣太息長松生澗底不逢工匠斧斤

紫馨氏稿

京報選錄 太子少保兩江總督一等毅伯臣曾國荃跪 奏為揀員請補陸路遊擊員缺恭摺仰祈 聖鑒事竊江西九江後營  
遊擊吳邦柱告病開缺業經臣恭疏題報聲明所遺九江後營遊擊員缺係陸路部推之缺江西省內有軍功著績儘先人員請扣留由外揀補  
在案臣查是缺遊擊駐紮九江府地該處為通商口岸華洋雜處彈壓巡防最關緊要非精明幹練之員難期勝任臣於江西通省候補武職各  
員內逐加遴選查有奏留江西記名總兵江宗良現年五十八歲湖南邵陽縣人由軍功著績題保請補嗣於克復嘉應州城案內奏保  
以總兵請自記名簡放旋於同治十三年經升任江西撫臣劉坤一奏留江西遇有副將以下缺出照章酌量借補並請免騎射均奉 諭旨允  
准欽遵各在案該員江宗良謀勇兼全實心辦事以之借補九江後營遊擊員缺洵堪勝任與借補定章限制亦屬相符合無仰懇 天恩俯准  
以記名總兵江宗良借補江西九江後營遊擊員缺實於營伍地方均有裨益如 蒙俞允應候俟核准部覆後再行給咨赴部引見 恭候 欽  
示謹 奏奉 硃批兵部議奏欽此 ○楊昌濬片 再奏奉 硃批吏部知道欽此 王文韶片 再岳常道遵道崔穆之現任署理藩司其  
除飭取該員履歷及前在他省並無參革履歷情事切結咨移部科外會同江西巡撫兼提督臣德馨恭摺具奏伏乞 皇上聖鑒訓

皇上聖鑒訓

示 馮彬病故遺缺查有補用知縣楊星炳堪以委署署通渭縣知縣黃人治因病請假遺缺查有補用知縣王兆鼎堪以委署代理張敬知縣  
買勳嗣省遺缺查有准調西甯縣知縣汗策堪以調署署碭伯縣知縣王福鍾調省遺缺查有補用知縣王兆鼎堪以委署代理張敬知縣  
來除撤飭分別給委外合附片具陳伏乞 聖鑒謹 奏奉 硃批吏部知道欽此 王文韶片 再岳常道遵道崔穆之現任署理藩司其  
岳常道篆務前委署鄂州直隸州知州候補知府裕慶暫行兼護在案查該道崔穆之回任需時應行派委署理以專責成查有候補道莊  
廉良才明識練熟悉情形堪以署理岳常道篆務除撤飭遵照外理合會同湖廣總督臣裕祿附片陳明伏乞 聖鑒謹 奏奉 硃批知道  
欽此 ○謙禧片 再查平泉州知州蓋承貞現在因案撤任所遺員缺要查有準平縣知縣李楓林辦事老成堪以調往署理選濼平縣  
知縣員缺查有揀發知縣章榮邦公事明白堪以署理除撤飭遵照外附片具陳伏乞 聖鑒謹 奏奉 硃批吏部知道欽此 ○曾國  
基片 再宜興縣知縣孫茂祺派差遺缺前經飭委正任震濼縣知縣張大任代理現在孫茂祺稟請開缺回籍修墓前委員接署所遺宜  
興縣知縣應即以張大任改為署理以專責成據藩臬兩司會詳前來除飭遵照外合詞附片陳明伏乞 聖鑒謹 奏奉 硃批吏部知  
道欽此

聖鑒謹 奏奉 硃批吏部知

大英北慕娘仙那港輔政使司 為招商承充餉碼事照得本轄各餉碼現在均將屆期爰特照例招商承充俾資接辦茲將各碼列左  
一鴉片烟碼 二酒碼 三雜烟碼 四典碼 五賭碼 六出入口餉碼而此條則酒及雜色烟餉均在其內 凡欲承充此碼者所投  
之票限於英十一月十五號即華本月二十三日以前投交本署以憑 國家選擇至其承充之期以六個月為率由英一千八百九十年  
正月一號起至六月底止或承充一年由英一千八百九十年正月一號起至十二月底止至於所承餉碼或全投或分投均任其便但其  
所投票內務須列明茲將各地方界限開列如左 一在本轄之東勢之地方由大呂冬起至沙北高灣止而仙那港 詩南 打卑灣  
近那那打眼 詩牙嗎 土各 際疊以及各港等皆在此界之內 二亞亞各地方而古達 嗎呂都灣以及 萬外海嶼等皆在此界之  
內 三加丕地方而牙也以及各港由 三板嗎牙窩至 文牙羽因港所有之港皆在其內 四珍地方而巴打士 乞里亞士以及由  
馬耳士至在文來灣之沙卑東所有之港皆在其內 所投之票概由 國家選擇不得據價高者得之例至於各票內宜詳明投票之人  
寓居何所作何事業及欲將何為質如何保認等詳為列明至欲知其詳細情形可向仙那港庫務司會詳詢問在叻則向然申洋行詢問在  
港則向卑厘地林保洋行詢問便知一切各宜踴躍慎無觀望切切特諭  
大英一千八百八十九年十一月二號 大清光緒十五年十月初十日

示

承頂聲明 ○啟者本號牛車水丁加奴街門牌第十號廣隆興什貨店原係麥昌後 黃龍富 伍甲子三人同做至光緒十五年十  
月初二日將三人股份頂與敦義堂承受下吉交易清楚並無有欠街賬揭 會場等加利記字號開張他日生意與隆興三人無干  
大清光緒十五年十月初十日 廣隆興利記 敦義堂謹啟

廣隆興利記 敦義堂謹啟

書相超羣 ○升旗山脚王桂芳先生畫大等小影甚像小號終有與他畫三幅銀四百七十五元但有人欲與畫其務必先商定價銀  
始無會話再論言四百二十五元乃係一時之誤合再聲明  
大清光緒十五年十月初十日 明安利號謹白

明安利號謹白

示 承頂聲明 ○啟者本號牛車水丁加奴街門牌第十號廣隆興什貨店原係麥昌後 黃龍富 伍甲子三人同做至光緒十五年十  
月初二日將三人股份頂與敦義堂承受下吉交易清楚並無有欠街賬揭 會場等加利記字號開張他日生意與隆興三人無干  
大清光緒十五年十月初十日 廣隆興利記 敦義堂謹啟

廣隆興利記 敦義堂謹啟

示 承頂聲明 ○啟者本號牛車水丁加奴街門牌第十號廣隆興什貨店原係麥昌後 黃龍富 伍甲子三人同做至光緒十五年十  
月初二日將三人股份頂與敦義堂承受下吉交易清楚並無有欠街賬揭 會場等加利記字號開張他日生意與隆興三人無干  
大清光緒十五年十月初十日 廣隆興利記 敦義堂謹啟

廣隆興利記 敦義堂謹啟

示 承頂聲明 ○啟者本號牛車水丁加奴街門牌第十號廣隆興什貨店原係麥昌後 黃龍富 伍甲子三人同做至光緒十五年十  
月初二日將三人股份頂與敦義堂承受下吉交易清楚並無有欠街賬揭 會場等加利記字號開張他日生意與隆興三人無干  
大清光緒十五年十月初十日 廣隆興利記 敦義堂謹啟

廣隆興利記 敦義堂謹啟

裴理伯比得屋斯樓藥材油 ○本館自製之屋斯樓藥材油能治各病醫愈者甚多而將其尤為見効者錄登於左 一治一切寒熱等症 一治筋骨抽痛等症 一治身體癱軟四肢無力漸至廢痿等症 已上諸症皆藥到功成茲將用藥之法列左 其用法將藥油傾放掌中或貯於茶盅之內亦可以手蘸藥油將患處抹擦後以布裹之至 點鐘之久然後解去每日或三次或二次擦後將藥油吞服如嫌味惡則以糖和之每服約一茶匙日中或三次兩次不等不必拘例又不用戒飲食蓋各物皆無所忌也又此油能將筋骨內之邪風濕氣抽出食之無毒本館現在新嘉坡後港吧詩立辛椒園製造發售又寄檳榔葛尼士庫代售計每罐取回價銀一元 諸君光顧請認離中屋斯樓字樣為據以免自誤特此佈聞 大英一千八百八十九年十月廿五號 緞葛兄弟謹啟

聲明假冒 ○啟者本號自創羅奇生包種古勞各式香茶以來俱親到武夷各處名巖採辦首春嫩蕊細茶用心法製火候造作均臻至妙飲之誠能除煩滌惱氣爽神清屢蒙 貴客殷商裁培歷有數十餘年故能中外馳名乃近有無恥之徒竟以偽貨假冒本號招牌希圖射利本號現經查確其人在某處混裝本擬重出花紅 護証據稟官拘究惟念厚道待人為己不甚茲特聲明於報自後倘猶不知悔改本號定當指名控究勿謂言不先也至於 諸君有購辦本號包種古勞各式名茶者務祈細辨招牌茶味庶免為魚珠所混則本號有厚幸焉 大清光緒十五年九月廿一日 大英一千八百八十九年十月十五號 中街羅奇生號謹啟

貨棧出賃 ○啟者茲本號有大貨棧一間坐落義福館之鄰第四號門牌現欲出賃與人如有欲稅此棧者可至本號面商便得此佈 大清光緒十五年九月初九日 黃坤豐號謹啟

畫號聲明 ○啟者本苑生號生理自光緒十五年八月十五日即英一千八百八十九年涉添末九號起交余長子章壬憲執掌代理畫號各事特此聲明 大清光緒十五年九月初七日 章芳琳謹啟

### 北慕娘埠招徠告示

大英北慕娘輔政使司 為曉諭招徠事照得現在有藍烟筒輪船由新嘉坡往來古達仙那港等埠每月往來二次如有附貨搭客者可至新嘉坡本公司之代理人然申洋行內詢問便知如有客籍人及泰西教之人或單身或攜眷到本轄之北慕娘者可至本公司之代理人處買取船單每紙五元至六元小孩十歲以下者半價因現在仙那港地利日興建造日廣人民日眾故需用工役亦日多該處天氣甚佳週年如香港八九月之氣候近來香港雖有工藝之人甚多前往該處然其須役仍復甚殷且其工資所入亦有甚豐茲將各役工價略登如左 計開 木匠每月工資十六元至十八元 運貨工每月工資十五元 鞋工每月工資十元至十五元 裁縫每月工資十元至十五元 雜髮匠每月工資十二元 洗衣匠每月工資十三元 與衣匠每月工資十二元 并將食物價銀列左 計開 魚每斤銀一角二占至一角四占 魚干每斤銀一角六占 羊肉每磅銀三角半 牛肉每磅銀一角半至二角半 豬肉每斤銀三角六占 鷄每隻銀四角半 鴨母每隻銀七角半 茶每包二兩裝者銀五占至一角 米每担銀三元半至三元六角 穀每担銀二元三角 至二元四角 番薯各担銀四元半至五元 麵包每磅銀八占 白糖一斤銀一角一占 牛乳油一磅銀五角半 鹽一斤銀六占 火水一箱銀三元二角至三元五角 小牛一隻銀三十元 羊一隻銀十元 豬一担銀二十二元 眾客人及泰西教之華人如欲請地種菜及種菓木者可向該處地司署取討憑字准照以下所列規條而行 計每人可與五希葛之地三年內不收地稅以後一希葛一年不過僅繳稅二角而已其中或有客籍人及入教華人欲取山林之地願自行倒樹開闢而耕作者於初領地之四閱月內每一男丁可向國家借用三元有婦者可借五元有子者可借六元但借否係由國家主裁非為定例所借之項以十八閱月還還但諸人有欲來本公司所轄各地者可先向本公司代理人然申洋行內詢問一切便知詳細但在本國家之地方內不得聯股私會如有犯者即將其產業充公并將其人或拘禁終身或驅逐出境而私會之頭人或受有職事人等有欲全家或集鄉黨諸人概來本國家所轄各埠所轄各埠時即欲向本國家取討地段以為種植者可至本司署或理地人員處求領如有欲全家或集鄉黨諸人概來本國家所轄各埠以為耕作之事須先請其頭人二三名先來本處看閱地土以及一切情形俟查回告嗣然後前來是則未先已知此中情形可以易於設法矣如有此等人欲至本處查探情形者可往新嘉坡本公司代理人然申洋行內報明若果實無欺則其來往船費無須自辦而本公司代理人亦當為之預備俾不至往返徒耗資財也但如有人欲至附近仙那港埠或古達或萬汝諸埠種作胡椒者本國家官就便給與地段俾耕耕作計萬汝地方由納閣以帆船前往不過一日水程而已該地甚屬肥沃如種胡椒更為合式現在業經取地開工墾種者已有甚多但有人結伴前往該處種植胡椒者必須請其首領人先至該處討定地段以及預備一切事宜庶免臨時倉皇失措但此等人欲至本國家所轄各地種作者如由本國家支取船費則務須先至仙那港到埠之後即將情形通知該處輔政使司方可特此諭示 大英一千八百八十九年九月十七號 大清光緒十五年八月二十三日

