

本館新開禮拜外日出一紙諸君賜閱本報者無論本埠外埠均可致本館取閱如外埠閱報加寄費可也除日報照常刊送外復不惜工本從英國採辦釘書機紙多機器以待與各官商刊印書籍單件並有英國各體活字及各式花邊等延有西人排印工藝甚精所有中西文字均能刊印並有石版印字大小機器均用精工刊

第二千三百八十七號

報 叻

本館開設在舊巴口門牌第十四號

印工綴絕倫前延有文士書寫各體文字現由上海購到各種書籍出售其書目另行刊佈所有各價甚相宜再本館所登來札原擇其有關世道人心者附登否亦須無礙於人而後始錄其有謬屬成文以及支離費解者概不登報嗣後諸翁來札尚祈自諒更須寫實里而後敢登但來稿登與不登均不能將原稿收回也 本館謹白

已丑十月初十日

凡刊印告白第一日每一字第一仙第二日以下每字半仙 大英一千八百九十一年二月號禮拜六 凡刊印告白第一日每一字第一仙第二日以下每字半仙

特聲明於報端 諸君有取閱本報以及一切事宜可向葉君詢問庶歸便捷以免轉折之勞諒亦爪亞諸君所樂從者也特此佈告 本館謹啟

延請書寫 ○啟者茲本館欲延聘書寫石版字先生一位其人須書法精工楷行兼善者方能合用尚 諸君願就斯席者請至本館面商為荷 本館謹啟

中西月份牌出售 ○啟者本館業經印就庚寅年之月份牌發售刷印中西字樣均甚玲瓏緻工與他家所印者不同且較對無訛最尊時憲書所定并繪畫春牛圖等各種圖畫於上所有白紙色紙設色白描各款俱備以憑選擇 諸君有欲採置者祈早 惠臨看閱價甚相宜此佈 本館謹啟

風傳鐵路將停作臆辨 ○啟者本館業經印就庚寅年之月份牌發售刷印中西字樣均甚玲瓏緻工與他家所印者不同且較對無訛最尊時憲書所定并繪畫春牛圖等各種圖畫於上所有白紙色紙設色白描各款俱備以憑選擇 諸君有欲採置者祈早 惠臨看閱價甚相宜此佈 本館謹啟

中國鐵路一端創議於今臺撫劉省三爵帥而開平礦局為之權輿自前年接至天津後旋有津通一路之議業已勘地植標剋期興辦矣會 大和門火 深宮遇變修省廷臣乘間論思封奏紛陳大工遂罷薄海內外莫不頷手而頌曰從諫如流真 聖主事哉章莽下愚竊獨見 皇太后 皇上大非得已之心蓋今日以鐵路為不可開者守經之正論其意是也未可偏非也今日以鐵路為不可不開者濟時之英謀其意亦是也亦未可偏非也二說既未可偏非則必求一極是之道以折其中而定其衡安於今春奉 旨飭下沿江沿海各直省將軍督撫察度情形詳細覆奏計陳誤得當者三人一為兩廣總督張香濤制軍一為臺灣巡撫劉省三爵帥一為護理江蘇巡撫黃子壽中丞而香帥摺內北自蘆溝南至漢口先造幹路之說尤邀 睿賞既令海軍衙門按照條陳核擬辦法並從兩廣調督兩湖派令與直督李傅相總理鐵路事宜豈非以能言者斯能行目前南路經始之任非香帥莫與屬哉不料此議甫定而八月二十四日又有 天壇祈年殿之災其時京電遙傳即揣朔列諸大僚必又有以天變為言如客冬 太和門火後之請停津通鐵路者所謂無功不成事亦無巧不廢事津通一路之議未成而 太和門不火南北幹路之議未定而 祈年殿不災一門一殿先後兩警皆若專伺鐵路之議之成否以為起滅者噫何其巧也況夫 太和門之火失之於人 祈年殿之災肇之於雷台詎天變一層尤易附會方今 聖人在上朝乾夕惕敬天勤民安有遇此等變故而反不動其震驚恐懼之念然則停鐵路者直是 皇太后 皇上意中事夫豈待乎臣下之請惟是理有輕亦有權事有守經亦有達權津通 路工程既為扶持天津鐵路而設所關係者小略有阻礙不妨竟停南北幹路工程乃為統籌中國大局而設所關係者大即有阻礙猶宜扶持之使底於成詎可聽其終停蓋萬事不外一理事異斯理異斯中國大局與津通路自然更易停止殊不思工雖未動而此中事理儘有不同之處以兩總督分掌南北兩頭職任如是其重已視津通一路不同矣以兩直省分掘水陸兩衛形勢如其要又視津通一路不同矣惟其不同所以津通一路雖已動工而可停南北一路雖未動工而不可停或曰如子言則目前所傳某某請停非矣曰此未可非也所謂守經之正論也既有謂停之人即有不請停之人此亦未可非也所謂濟時之英謀也無正論何以為中國無英謀更何以為中國因就風聞之說率臆辨之如右至謂李傅相以英法兩國爭攬工程遂將鐵路緩辦云云此則齊東野語聞者皆知其不倫弗留辨焉可已

諭旨恭錄 ○九月十三日太常寺題十月初一日孟冬時享 太廟奉 旨朕親詣行禮東廡進榮頤西廡遺黃永安各分獻欽此同日又題十月初十日 慈禧端佑康頤昭豫莊誠壽恭欽獻皇太后萬壽聖節祭 太廟後殿奉 旨遣勳勤行禮欽此

通判楊益年江蘇知縣朱佩山東知縣陳禮森安徽知縣劉瀛兩浙鹽大使劉人傑山西知縣王金翰廣慶鹽大使許崇貴河南知縣趙光第
山東鹽大使凌鴻禧俱照例發往保舉湖南知府張鴻順着照例開復候補知縣方汝嘉江蘇候補知縣陸冠瀛唐德帥遠禪俱准其
隨復原官仍發原省照例用工部郎中員缺着滿運使授京工部郎中員缺着錫臨泰補授 昌陵工部主事員缺着關塔布補授欽此
英德電音 ○初六日英京發來電音云英國大太子前借其長王孫言往希臘都城以賀希臘太子榮婚現在太子已借其皇孫由希
京啟程往赫森士地方等處矣至於二皇子則會奉命言往葡京甲祭葡王并為之送葬詎皇子在葡官中未悉所因何故忽然昏仆於地迷不
知人嗣雖救甦然因是之故頭面受傷已不能與執紼之禮矣
葡夫人抵叻 ○葡制軍之夫人前因玉恙故從醫說言返鄉園而現夫人玉體業已康泰如常故特附航回叻於初七日業經抵叻是
日施制府麥登司暨各國駐叻領事官均往為之肅送時夫人香車道出大禮拜堂該堂上立即鳴鐘以示款接之禮云
新安輪船無恙 ○新安輪船擱淺及白蠟輪船欲往將其取回各節均經列前報刻聞該船於初七日已經設法使浮現由會泰輪船拖
其到叻云

法郵船擱淺 法國郵船名貢俄昨由歐洲抵叻於初八早即由叻啟行欲往西貢香港等處聞該船向未用以往來東方各處此乃
第一次抵叻者然當其出口之時經已備有帶水輪船將該船帶至附近丹戎巴葛之處已近海口因告該船以去路使其自行時復有法國輪
船名高打者着係欲曾往巴城故亦由該船帶水是以帶水船指點法郵船出口後即復折回拖帶高打者船輪船詎將高打者船帶到時已
見貢俄郵船擱於淺處大抵誤行線路故至於此也理高打者船輪船及丹戎巴葛船澳之小火船二隻已盡力為之施行終莫能動想候水漲
始能復浮矣

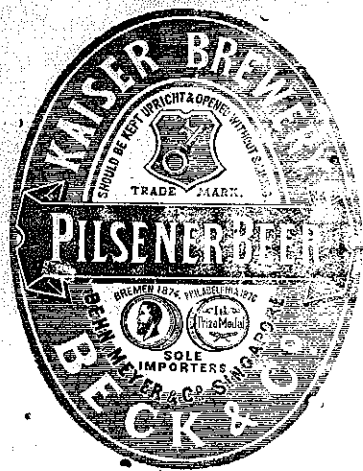
陣亡可數 ○西人軒租滿明暇無事取三十四年前各國交兵陣亡人數算而錄之俾知兵凶戰危所謂糜爛其民使赤子肝腦塗地
膏血潤野良可慨也計耶連美之役死者七十五萬人一千八百五十九年意大利國之役死者四萬五千人一千八百六十四年丹國之役死
者三千人美國開基北花旂死者二十八萬人南旂旂死者五十二萬人日耳曼同普國戰死者四萬五千人普法之戰法國死者一十五萬五
千人普國死者六萬人俄羅斯土耳其之戰死者二十五萬人南亞非利加洲之役死者三萬人阿富汗之役死者二萬五千人竟息高入往高
靴差拿探察海道死者六萬五千人沙威國之役死者二萬五千人共二百二十五萬三千人皆兩軍對壘死在疆場者其傷病而死不在數內
一將功成萬骨枯洵不誣矣可謂言戰哉故曰我能為君闢土地充府庫為民賊善言戰大罪更三十四年以前所用軍火未有若今日
之精利今更精益求精倘若大軍合圍則鎗炮所發不留餘力其陣亡益夥矣迴念死喪之威能不雄心頓斂乎
堪徑成趨 ○法國駐紮龍州領事接安南法員來信云龍州向來俱向東京轉運貨物本年西四月以前尚屬如常續後與東京交易
漸希緣因土人向北海較為便捷是以貨物俱出北海置辦而東京之生意大為減色故不能得原位也領事得信後即交龍州商務局會議設
法焉

高見不益 ○海防商務局會議言東京抽收華人身稅太重宜大為減輕因商務暢旺全賴華人華人多至則其地興旺抽稅過重則
裹足不前在國家雖似多收然於商務實為大碍主席者因起言曰凡做生意必須設立中人而安南生意中人更不可少且中人又必須用華
人西人與土人言語不通得華人傳遞大為有益華人斷不能少者矣從來西人多輕視華人雖得華人之力而不肯明言如海防商務主席之
言東京商務必要華人作中誠閱歷之言矣
有意尋源 ○西人贊輔加臣本架刺士高城人年三十四歲曾在英國士葛蘭城久以泗水得名自製浮水小褲一條護命頸圈一個
帶袖與圈則臨龍之窟履蛟龍之宮罔顧掉臂遊行飽談浪濤亦可挺身而過臺嶼損傷讀莊子龍門之變是為奇比謝淵崑崙之奴唯
能相勝因擅遊水之名傳聞婦孺今聞拉加刺湖有瀑布一條垂如水簾從未有入敢越之者贊輔加臣欲顯其能今由英京前往里甫甫城
由里甫甫城往紐約以探拉加刺湖之勝焉

海深有底 ○邇者輪船過行惟北冰洋不能通其餘海首皆有人經歷者矣雖特羅羅盤以定去向然必上觀天中之星下探海底之坑
故瀛海之深淺可得而知也計海至深之處在亞蘭的地方處大西之南則於亞拿及庇甲士丹海島所云甲地刺庫打河口者是其
處深四萬零二百三十六尺以里數計得八路四十分三天下之山者以崑崙依化利士峰為最新所謂上插霄漢終歲雲霞遮護不見其頂
然與海之至深處相較則高出者尙欠深入者一萬七千尺其次大西之北近島方倫海島其水深四千五百八十尋實二萬七千四百八十
尺又次則巴武打海島之南深三萬四千尺即大咪半里太平洋由日之至舊金山一帶水道深二千尋由智利國至山域海島一帶水道深二
千五百尋由智利國至島思倫一帶水道深一千五百尋通瀛海批平而勻計其深淺至淺有二千尋至深二千五百尋此固道元水經所不及
詳考特譯以為談地里者之一助焉

詳考特譯以為談地里者之一助焉

蜜酒出賣



啟者本行由歐洲辦到上等密酒
來助發售其酒甚佳茲將標頭印出
諸君光顧祈為細認免致有誤倘
有無恥之徒假冒本行鎖匙標者本
行定必嚴為控究再此酒不能販往
加勝吧 三寶龍 泗里末
望加錫 檳榔嶼 日裡等處其
他各埠均能運往並此佈聞
一千八百八十六年十一月十
六號 明鳴也洋行謹啟



RIGAND'S KANAGA WATER.

列顏于那芽花露水 ○此水係以干那芽花
所製其花出自日本國中香冠凡卉乃列顏君
在日本探辦載回法京製成此水以故其香甚
清而其用亦甚善如皮膚有皺裂等病抹此香
水固能愈痊尤可解蚊口之毒若以此香水和
水盥洗固能令人肌膚嫩滑顏色光潤且瘡癩
不生本藥房製成此種花露水銷流已久遐邇
傳揚不料近有德商仿照本藥房所造此水以
圖射利其實氣味遠遜迥隔霄壤 諸尊有購
買此水者請看以下所列第一款之西字標頭
本藥房所用製載此水之樽係有浮凸西字標如
下所列第二款式且有西字註明列顏公司字
樣如標各均有細書號據始為真貨否則係為
混冒尚祈慎購至於各式人等有假冒本藥房
花露水或由外處運來或在本坡發售一經本
藥房查出定必嚴行控究至本藥房之花露水
係託新嘉坡藥房麥加君代售並未開枝別處
併此聲明此佈

'KANAGA DEPOSE'

4430.

MORRHUOL.

模好呂解毒葆元藥丸
○此丸治虛損吐
血花柳毒毒咳嗽哮喘
目痛重舌等症其效如
神且不惟解毒並且能
調和營衛葆養精神現
在法英美善國醫士所
用花柳無不藥到病除
此丸無不藥到病除立
見春回若服此丸須仿
照魚肝油之法要緩緩
緩吞下必於用飯時吞
服一二粒切勿驟為急
吞以背服法此丸係以
樽裝每樽計一百粒
茲託新嘉坡藥房麥加
君處代售此佈
大英十一月八號

SANTAL MIDY,

DR. MIDY'S SANDAL OIL CAPSULES.

檀香油藥粒 ○此藥
係製成油質以薄皮一
重裹作粒形以便易吞
而其藥力能治花柳
淫毒白濁白帶癢閉一
切等症如症雖香痛服
之立止而服藥後約歷
二三日即見功效但所
患過重者每日吞食
六次每次吞食二粒至
痊愈後宜再服十日
庶得消除後患永絕根
株惟食此藥時宜戒色
慾氣怒勿勞動等事
幸勿自誤致誤藥力之
不神也現此藥託交新
嘉坡藥房麥加君處代
售此佈

FRUIT JULIEN.

淨律如生薑藥糖 ○此
藥糖係採鮮果之汁加以
藥料和製成塊略如糖粒
氣味甘佳而其功效較於
瀉油為日無論男女老幼
均能服食且其味有如糖
菓最為適口尤為小兒所
愛其藥力均可治胆汁太
多重舌頭痛鬱結大便不
通斑疹血熱血毒以及皮
膚皴癢等症服之亦可涼
血行滯且能令臟腑潔淨
痼疾立除但服之法宜於
臨睡時嚼碎一二粒至翌
早飲茶一杯須臾即覺大
便通利身體爽快此藥玩
託交新嘉坡本藥房麥加
君處寄售此佈

金花鐘標萬蘭池酒出售 ○啟者本公司向由歐洲督辦頂上正鐘標萬蘭池酒來助發售業蒙 仕商光顧莫不感稱其妙蓋此酒
價廉而味高遠勝他酒故能令飲者之欣悅 諸君光顧認明印標字樣免自誤也倘有君欲購買請至本公司或
購均可至本公司開設在土庫後海墘香港上海銀行之鄰即加頓麥洋行對面諸君光顧請至玉趾特此佈聞英九月十號
新同興西國藥房告白 ○啟者本藥房設在大馬路吉靈街頭第百八十五號門牌自辦歐洲製成一切 國膏丹丸散發售成全
售或零沽均無不可並能照單檢藥如何製法均能代辦配製之事必加謹慎斷無致誤而本藥房現有西醫樓里前者曾在英京考授官醫之
職今在本藥房內候醫每日上午由九點鐘起至十一點鐘止下午由二點鐘起至四點鐘止如有種痘醫士地加沙學卑亦在本藥房候診所
有痘種均由英京自辦頂上之品每日上午由七點鐘起至十一點鐘止並有鑲牙醫生張星波在本藥房候診每日由上午六點鐘起至下
六點鐘止均在 藥房內接教而本藥房現有售賣頂上戒烟之藥如吞服者無不立除烟癖並製祛風萬應藥酒發售此酒乃精選西國上品
藥料虔誠配製專治男婦筋骨酸痛手足拘攣週身浮腫花柳傳毒以及奇難雜症等奇效異常 諸君賜顧尚懇移 玉惠臨為盼
大清光緒十五年九月初八日 新同興藥房謹啟

西國頂上密酒發售

Culmbacher Bock-Bier



敬啟者本行由英國督辦各種美酒來助發售久已遐邇馳名茲復由英新辦到顏爾士斗雲字號之狗頭標烏密酒到助應沽此酒香美異常不惟飲之可口且能保養精神調和血氣常飲令人不生疾病誠酒國中上品也諸君光顧應細看以上所列之狗頭標庶不致誤且深之相宜倘諸君有欲酷飲者請至本行取用可也此佈
大英一千八百八十八年八月十五號 明嗎也洋行啟

上等火柴發售 ○啟者本號座鐘疊餅廠專造雨火不潮盒身堅固始自香港向為各埠士商光顧茲特來助以便貴客倘蒙賜顧者請至水仙門吳業盛商議是荷特此佈聞 大清光緒十五年五月初五日 石叻吳業盛謹啟

佈告牙科醫生 ○啟者本號有精牙各科器具並有刻便製器形圖如客商欲取看祈即通知付上分文不受舖在英京此佈 大英一千八百八十九年六月十九號 鴉士行謹啟

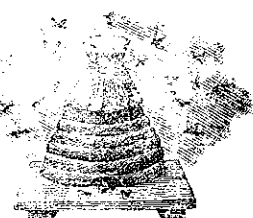
時欵鐘表出售 ○啟者本店開設在國家信局對門即來安公司之隣專在歐洲督辦各式時欵鐘表來助發售計有銀表一種最為名貴每枚價銀二十五元并有大小各式金表甚多且屬當行出色者更有無須表匙自能上線之銀表每枚價銀五元其表甚為堅固至於時鐘則各體俱備無論掛鐘座鐘以及石質之鐘皆備其鐘皆異常準麗以備諸君選擇他如金表金匙相盒金表練金戒指等各物甚多不一而足而本店并代辦 諸君修理鐘表以及風雨針等件甚為精細以能晷度無訛 諸君車馬請即移玉 光臨為盼 大英一千八百八十八年四月十七號 模申鐘表店謹啟

烏密酒發售



啟者本行向由英國督辦各種美酒來助發售久已遐邇馳名茲復由英新辦到顏爾士斗雲字號之狗頭標烏密酒到助應沽此酒香美異常不惟飲之可口且能保養精神調和血氣常飲令人不生疾病誠酒國中上品也諸君光顧應細看以上所列之狗頭標庶不致誤且深之相宜倘諸君有欲酷飲者請至本行取用可也此佈
大英一千八百八十八年八月十五號 明嗎也洋行啟

法國頂上蜂窠標萬池酒出售



敬啟者茲本公司親由法國督辦頂上好萬池酒來助發售其酒清香濃郁醇厚異常飲之誠可令人長血氣壯筋骨悅顏色妙美無窮今市上所有萬池酒無有能出其右者誠佐饌中妙品也至此酒惟本公司一家沽出餘無別家出售 諸君光顧請細認蜂窠標頭為記並細辨香味方不致誤價甚相宜倘有劉伶之癖者祈早至 惠臨沽買是荷

大英一千八百八十八年六月二十號
大清光緒十四年五月十一日

明嗎也公司謹啟

沾染痼疾 ○鴉片來自外洋貽害中國夫人皆知之矣外洋則但以爲藥餌從匪有如中國人之上癮者前見美國畫報有美婦備陳一榻亦如中國各烟館之野鷄妓女狀頭以爲異乃昨有西報所載謂有西述法人亦有吸烟者條法兵之在東京者每患此疾百藥無效多有死亡醫生教以吸食鴉片每日一次病乃漸愈執意病愈而癮成回至本國之輪船上帶去烟燈烟鎗等物回國後仍前吸食以致效尤者有人今已有兵伍中七八人沾染此習若不早行禁絕必至滋蔓難圖云云按外洋以機械傲中國其實則機械皆出自中國特中國失其傳彼以此相傲而中國因亦競求機械以自固今中國之鴉片本來自外洋而外洋不見其食成癮以是爲中國獨受之害至今日而亦漸染及外洋殆亦反本還原之道則然乎

續述停路風聞 ○自蘆溝橋達漢口之火車幹路刻日舉辦詳見海部咨抄稿恭奉 懿旨都人士萬目傳觀舉欣欣然以爲事在必行中國富強之基肇於此矣詎自八月二十四日 天壇火災之後人言藉藉即有歸咎於火車者頃有計客歸自日下抵掌之間詢悉鐵路一事各當道俱以籌款爲艱紛紛奏請收回 成命其立言之旨雖有引 天壇災異以爲規諫者實則因四千餘萬金鉅款一時無措若借洋債則後患無窮矣且購機器購鐵等件銀之溢出外洋者尤屬匪細若如是恐此事終必中止云云所言若此然究屬街談巷議耳特本館有聞必錄姑再誌之

節錄舊金山工作客商公啟 ○近日有舊金山工作客商行衆梓友公啟週派香港省城各舖戶其詞乃叙駐紮舊金山大埠總領事梁君廷贊之行事者因篇幅過長不能全錄茲擇其數端登諸報中以符有聞必錄之例云爾○十四年二月張星使署押新約甚有防碍大局洋人新聞四處布告梁領事謂實無是事各報館不可亂傳是年四月春光盡洩掩之無可掩反強詞奪理謂此新約實保護在美華人起見云云然此有名無實之語誰其信之幸我國家 聖明遠矚默操權衡不簽新約美國即強行苛例梁領事又謂華人自取其累任從美人惡志不聞據理以爭其罪一 十四年仍有華客之無護照者美國准其回國但提案訊確方許登岸是年七月廿八日舊公司輪船來魯到埠有華客一百餘名梁領事即電達洋官着其不可出紙提案照原船載回始免續來之弊云云洋官答曰此例開自美國如果確實無偽誰敢阻止爾爲華官不得干預美例等語辱罵國誤民莫此爲甚其罪二 食君之祿分君之憂豈宜愚氓易生事端端以排難解紛者官長也近在本地遠居各坑或洋人殺華人或華人自相殘殺或一月數命一日數命層層疊出不報即報不設法日謂兇徒殺兇徒徒有餘辜每每殺一人人言鼓噪始出一示亦祇循行故事之虛文毫無實效兼用之實意政視同人其罪四 華人車洋遠涉百計經營身家性命收關往事在矣損失物業傷殘民命美廷經有賠款如照當初報失原單按名給發衆皆悅服豈有剝肉作瘡之理乃希圖騙吞陰行變身之計陽盜公正之名今查略該主有知數給足者有給一半者有分文無給者尤可笑者有華人向索賠款彼不給足猶如買物添價由十添至廿該華人亦願給多收少收少收要寫回唐番字據方肯收領越日彼謂款差滴有信出來謂爾款賠足云云得聞此語令人鼻酸不知此賠款狀師實扣費用銀一成彼謂共扣四成暗中加步紳賊董冒名領取以圖分肥夫以賞恤之項財去人亡不堪言狀甚不願有此賠款乃敢肆意侵蝕致受累者苦上加苦天理人心喪失殆盡其他可知矣名爲領事實同渠魁當局者心不能平旁觀者目共睨視無怪各苦主紛紛赴新華洋各當道以取清白也現因食不下咽嘔吐原物又恐人知暗賄四會館司事望其回護是以巧弄奸計欲啗榨單謂中華會館前日曾支費用將賠款三千元撥交中華會館即著寫回收單蓋給圖章等件卸肩之計以吐日後開口實行爲詭秘利己損人其罪五 海外龜鶴報妓以作生涯原干例禁弛禁後亦有販運而至梁領事果有大權可能澈底根究分別此爲作眷彼爲娼妓秉正辦理誰不謂然何以十三年七八月輪船到埠有妓婦一百七十餘名被親赴船中擇其一二有姿色者帶往洋人書館教其背前口供如探驪獨得任紳董中之知己者領取爲妾現劉卓生領取一名其餘由原船載回香港有關工商血食者概不支理不應理之娼妓類外惡心營商爲國爲民果如是乎其罪六 居高御下身為萬民表率又書云其身正不令而行其身不正雖令不從爾豈末之聞耶今觀爾頭銜大書特書曰即補廣西軍民守乃有其名而無其定一味詭譎然自稱貴公子疏儀容梳髮鬢髮宴酒樓寵歌姬入戲院適豪情此外別無暇晷日罪七 躬膺民社容縱其情妓僱車赴衙探訪其罪八 身為官長果有本領認真必必有定憲惠及人區區因人何足齒數乃校申奸商李祐樂李培黃作倫劣員陳芷如共工體究同惡相濟無論事之大小獨斷獨行羣情不服該奸商劣紳得遇領事奉意信供色笑希圖保舉以順爲正如妾婦然以致大局決裂若此其罪九 按省港舖店接到此公啟已閱半月本局細訪由金山回華之人皆謂美國各埠華人舖店亦曾接有此公啟故擇錄之俾 閱報諸君知有此事焉若夫孰是孰非本報不得而知也

京報選錄 ○欽差大臣大學士直隸總督一等伯臣李鴻章跪 奏爲牛莊關續徵第一百十二結洋稅收支並舊營實存各數目繕單恭摺仰祈 聖鑒事竊牛莊海關徵收洋稅截至光緒十四年五月二十一日第一百十一結止業經具奏在案茲據泰錦山海關道誠勳詳稱自十四年五月二十二日起截至八月二十五日止按英國三個月一結係第一百十二結期滿徵收進出口各稅銀十萬一千一百五十五兩二錢二分九釐四毫督飭稅務司暨委員檢齊冊檔查照紅簿逐細核對數目相符其應支各項餉乾經費共銀七萬二千三百四十四兩九錢

奏爲牛莊關續徵第一百十二結洋稅收支並舊營實存各數目繕單恭摺仰祈 聖鑒事竊牛莊海關徵收洋稅截至光緒十四年五月二十一日第一百十一結止業經具奏在案茲據泰錦山海關道誠勳詳稱自十四年五月二十二日起截至八月二十五日止按英國三個月一結係第一百十二結期滿徵收進出口各稅銀十萬一千一百五十五兩二錢二分九釐四毫督飭稅務司暨委員檢齊冊檔查照紅簿逐細核對數目相符其應支各項餉乾經費共銀七萬二千三百四十四兩九錢

奏爲牛莊關續徵第一百十二結洋稅收支並舊營實存各數目繕單恭摺仰祈 聖鑒事竊牛莊海關徵收洋稅截至光緒十四年五月二十一日第一百十一結止業經具奏在案茲據泰錦山海關道誠勳詳稱自十四年五月二十二日起截至八月二十五日止按英國三個月一結係第一百十二結期滿徵收進出口各稅銀十萬一千一百五十五兩二錢二分九釐四毫督飭稅務司暨委員檢齊冊檔查照紅簿逐細核對數目相符其應支各項餉乾經費共銀七萬二千三百四十四兩九錢

奏爲牛莊關續徵第一百十二結洋稅收支並舊營實存各數目繕單恭摺仰祈 聖鑒事竊牛莊海關徵收洋稅截至光緒十四年五月二十一日第一百十一結止業經具奏在案茲據泰錦山海關道誠勳詳稱自十四年五月二十二日起截至八月二十五日止按英國三個月一結係第一百十二結期滿徵收進出口各稅銀十萬一千一百五十五兩二錢二分九釐四毫督飭稅務司暨委員檢齊冊檔查照紅簿逐細核對數目相符其應支各項餉乾經費共銀七萬二千三百四十四兩九錢

奏爲牛莊關續徵第一百十二結洋稅收支並舊營實存各數目繕單恭摺仰祈 聖鑒事竊牛莊海關徵收洋稅截至光緒十四年五月二十一日第一百十一結止業經具奏在案茲據泰錦山海關道誠勳詳稱自十四年五月二十二日起截至八月二十五日止按英國三個月一結係第一百十二結期滿徵收進出口各稅銀十萬一千一百五十五兩二錢二分九釐四毫督飭稅務司暨委員檢齊冊檔查照紅簿逐細核對數目相符其應支各項餉乾經費共銀七萬二千三百四十四兩九錢

二分七釐八絲五忽連帶而下計共存銀七萬四千五百一十一兩七錢六釐九毫三絲六忽除分項造冊呈報外所有牛莊海關第一百
二結洋稅收支前舊實存各數目分款開單請察前來臣覆核無異理合繕單恭摺具奏伏乞 皇上聖鑒 奏奉 硃批該衙門知道單
併發欽此 (太子少保頭品頂戴山東巡撫臣張曜跪 奏為臨清戶關一年期滿正稅已徵足額並溢收盈餘銀兩請照上屆成案抵補工
關缺徵抵騰之項數給獎以示鼓勵恭摺仰祈 聖鑒事竊照臨清關稅務向委臨清直隸州知州徵收由臣按年核計完繳公報戶關每年
應徵正額銀二萬九千六百八十四兩銅鈔水脚銀七千六百九十二兩三錢一分三釐盈餘銀一萬一千兩以六千六百兩盈餘內四千四百
兩為額外茲據濟東泰武臨道于作孚轉據臨清直隸州知州陶錫祺詳稱前任知州王其慎自光緒十二年九月初四日起至十四年正月十
九日卸事前一日止共收船料貨稅糧食正額一萬六千二百二十四兩一錢二分一釐按日核計缺額銀一千九百十六兩九錢九分六釐三
毫五絲五忽代理知州許桂芬自正月十九日起至四月十三日卸事前一日止共收銀一萬八千八百七十一兩二錢六分計溢收銀七千
五百八十三兩三錢九分九釐六毫二絲二忽現任知州陶錫祺自四月十三日到任起至九月初三日年滿止共收銀二萬二千五百六十兩
二錢七分三釐計溢收銀三千六百一十二兩八錢八分三釐七毫三絲三忽統計一年三十共收銀五萬七千六百五十九兩六錢除正額盈餘均
經徵足外尚溢收銀九千二百七十九兩二錢八分七釐查是年豫省豐收糧價平賤商販紛紛北來故能徵收溢額例應聲請議敘惟查工關
向有缺額盈餘銀二千九百一兩九錢七分因汶河淤塞只有衛河一路船隻無多以致權徵船料未能足數光緒十一年二十三等年工關
短收銀兩均經戶部議准之戶關之溢額撥補免照抵償溢收之項給獎情事相同應請援案以戶關溢額銀九千二百七十九兩二錢八分七
釐內撥補工關缺徵銀二千九百一兩九錢七分外餘銀六千三百七十七兩三錢一分七釐除王其慎戶工兩關均有缺額才計外請將許桂
芬陶錫祺二員各按溢收銀兩給與議叙以示鼓勵等情詳請具奏前來臣覆查無異合無仰懇 天恩俯賜 勅部准照上屆成案以盈補細
粳給議叙由 鴻慈除咨戶工二部查照外謹恭摺具陳伏乞 皇上聖鑒訓示謹 奏奉 硃批該部議奏欽此 ○奴才定安跪 奏為
營口抽收貨捐一年期滿請將徵過銀數恭摺奏報仰祈 聖鑒事竊照奉省前因籌餉練兵經前署將軍崇厚等奏明整頓貨捐將營口三五
釐捐照加一倍以七釐抽收夾板輪船運出閩廣同貨亦以四釐交納委員設局稽徵以九成歸公以一成作為經費歷經按年將徵過銀數奏
報嗣因奉天船規徵難足額經前任將軍要裕等奏准在於該關出口糧捐項下撥出銀兩以敷定額各在案茲據奉錦山海關道誠勳報稱自
光緒十四年五月初六日起至十五年五月初五日又屆一年期滿統計徵過庫平銀十一萬四千八百四十二兩一錢一分二釐開除一成輕
費實收歸公庫平銀八萬八千八百五十七兩九錢零八毫除該道提撥水雷營薪糧庫平銀一萬兩及添修火藥庫庫平銀四千五百兩照數
開除外淨存庫平銀八萬八千八百五十七兩九錢零八毫除解省由糧餉處免收搭放餉餉前據該關道另文詳稱前徵數內有去歲開河起至
封河止出口糧捐應照奏章撥補船規銀一萬二千二百三十五兩二錢等情詳請咨部前來奴才覆加查核數目相符除咨戶部外理合恭摺
伏乞 皇上聖鑒 奏奉 硃批戶部知道欽此



大英北慕娘仙那港輔政使司 為招商承充餉碼事照得本轄各餉碼現在均將屆期爰特照例招商承充俾資接辦茲將各碼列左
一鴉片烟碼 二酒碼 三雜烟碼 四典碼 五賭碼 六出入口餉碼而此條則酒及雜色烟餉均在其內 凡欲承充此碼者所投
之票限於英十一月十五號即華本月二十三日以前投交本署以憑 國家選擇至其承充之期以六個月為率由英一千八百九十年
正月一號起至十六月底止或承充一年由英一千八百九十年正月一號起至十二月底止至於所承餉碼或全投或分投均任其便但其
所投票內務須列明茲將各地方界線開列如左 一在本轄之東勢之地方由大呂冬起至沙北高灣止而仙那港 詩南 打卑灣
近那峇打眼 詩牙嗎 土各勝邊以及各港等皆在此界之內 二亞各地方而古達 嗎呂都灣以及 萬外海嶼等皆在此界之內
三加丕地方而牙也以及各港由 三板嗎牙密至 文牙羽因津等皆在其內 四珍地地方而巴托士 乞里亞士以及由馬耳士至
在文來灣之沙卑東所有之港皆在其內 所投之票概由 國家選擇不得據價高者得之例至於各票內宜詳明投票之人寓居何所
作何事業及欲將何為質如何保認等詳列明至欲知其詳細情形可向仙那港庫務司署詢問在叻則向然申洋行詢問在港則向卑
厘地林保洋行詢問便知一切各宜踴躍慎無觀望切切特諭 大英一千八百八十九年十一月二號 光緒十五年十月初十日 示

承頂聲明 ○啟者本坡牛車水丁加奴街門牌第十號廣隆興什貨店原係廖昌後 黃龍富 伍甲子三人同做至光緒十五年十
月初二日將三人股份頂與敦義堂承受卜吉交易清楚並無有欠街賬揭項等項等加利記字號開張他日生意興隆與三人無干
大清光緒十五年十月初十日 廣隆興利記 敦義堂謹啟

書相超羣 ○升旗山脚王桂芳先生書畫大壽小影甚像小號經有與他畫三幅銀四百七十五元但有人欲與畫者務必先商定價銀
始無後話再前四百二十五元乃係一時之誤合再聲明 大清光緒十五年十月初六日 助安和號謹白

大清光緒十五年十月初十日 廣隆興利記 敦義堂謹啟

等症 一治筋骨抽痛等症 一治身體麻軟四肢無力漸至廢痿等症 已上諸症皆藥到功成茲將用藥之法列左 其用法將藥油傾放
 掌中或貯於茶盅之內亦可以手蘸藥油將患處抹擦後以布裹之 一 點鐘之久然後解去每日或三次或二次擦後將藥油吞服如嫌味惡
 則以糖和之每服約一茶匙日中或三次兩次不等不必拘例又不受戒飲食蓋各物皆無所忌也又此油能將筋骨內之邪風濕氣抽出食
 之無毒本館現在新嘉坡後港吧詩立幸椒園製造發售又寄緞馬弟士庫代售計每罐取回價銀一元 諸君光顧請認罐中屋斯捷字樣
 為據以免自誤特此佈聞 大英一千八百八十九年十月廿五日 緞葛兄弟謹啟

聲明假冒 ○啟者本號自創羅奇生包種古勞各式香茶以來俱親到武夷各處名巖採辦首春嫩蕊細茶用心法製火候造作均臻
 至妙飲之誠能除煩滌惱氣爽神清屢蒙 貴客殷商栽培歷有數十年故能中外馳名乃近有無恥之徒竟以偽貨假冒本號招牌希圖射
 利本號現經查確其人在某處混裝本擬重出花紅 獲託據稟官拘究惟念厚道待人為己不甚茲特聲明於報自後倘猶不知悔改本號定
 當指名控究勿謂言不先也至於 諸君有購辦本號包種古勞各式名茶者務祈細辨招牌茶味庶免為魚珠所混則本號有厚幸焉
 大清光緒十五年九月廿一日 大英一千八百八十九年十月十五號 中街羅奇生號謹啟

貨棧出賃 ○啟者茲本號有大貨棧一間坐落義福館之鄰第四號門牌現欲出賃與人如有欲稅此棧者可至本號面商便得此佈
 大清光緒十五年九月初九日 黃坤豐號謹啟

畫號聲明 ○啟者本苑生號生理自光緒十五年八月十五日即英一千八百八十九年涉添末九號起交余長子章壬憲執掌代理
 畫號各事特此聲明 大清光緒十五年九月初七日 章芳琳謹啟

北 慕 娘 埠 招 徠 告 示
 大英北慕娘輔政使司 為曉諭招徠事照得現在有藍烟筒輪船由新嘉坡往來古達仙那港等埠每月往來二次如有附貨搭客者可
 至新嘉坡本公司之代理人然申洋行內詢問便知如有客籍人及奉西教之人或單身或攜眷到本埠之北慕娘者可至本公司之代理
 人處買取船單每紙五元至六元小孩十歲以下者半價因現在仙那港地利日興建造日廣人民日眾故需用工役亦日多該處天氣甚
 佳週年如香港八九月之氣候近來再港雖有工藝之人甚多前往該處然其須復仍復甚殷且其工資所入亦有甚豐茲將各役工價略
 登如左 計開 木匠每月工金十六元至十八元 運貨工每月工金十五元 鞋工每月工金十元至十五元 裁縫每月工金十
 元至十五元 薙髮匠每月工金十二元 洗衣匠每月工金十二元 熨衣匠每月工金十二元 并將食物價銀列左 計開 魚每
 斤銀一角二占至一角四占 魚十每斤銀一角六占 羊肉每磅銀三角半 牛肉每磅銀一角半至三角半 豬肉每斤銀三角六占
 鷄每隻銀四角半 鴨母每隻銀七角半 茶每包二兩裝者銀五占至一角 米每担銀三元半至三元六角 穀每担銀二元三角
 至二元四角 番薯各担銀四元半至五元 麵包每磅銀八占 白糖一斤銀一角一占 牛乳油一磅銀五角半 鹽一斤銀六占一
 人如欲請地種菜及種菓木者可向該處地理司署取討憑字惟照以下所列規條而行 計每人可與五希葛之地三年內不收地稅以
 後一希葛一年不過僅繳稅二角而已其中或有客人及入教華人欲取山林之地願自行倒樹開墾而耕作者於初領地之四閱月內
 每一男丁可向國家借借三元有婦者可借五元有子者可借六元但借否係由國家主裁非為定例所借之項以十八閱月還還但諸
 人有欲來本公司所轄各地方者可先向本公司代理人然申洋行內詢問一切便知詳細但在本國家之地方內不得聯設私會如有犯
 者即將其產業充公并將其人或拘禁終身或驅逐出境而私會之頭人或受有職事人等本國家必當從重懲辦至於外來之人到本國
 家所轄各埠時即欲向本國家取討地段以為種植者可至本司署或理地人員處求領如有欲全家或集鄉黨諸人概來本國家所轄各
 埠以為作種之事須先請其頭人二三名先來本處看閱地土以及一切情形俟查回告知明然後前來是則未來之先已預知此中情形可
 以易於設法矣如有此等人欲至本處查探情形者可往新嘉坡本公司代理人然申洋行內報明若果真實無欺則其來往船費無須自
 辦而與本公司代理人亦當為之預備俾不至往返徒耗資財也但如有人欲至附近仙那港埠或古達或萬汝諸埠種作胡椒者本國家當
 就便給與地段俾資耕作計萬汝地方由納蘭以帆船前往不過一日水程而已該地甚屬肥沃如胡椒更為合式現在業經取地開工
 種植者已有甚多但有人結伴前往該處種植胡椒者必須請其首領人先至該處討定地段以及預備一切事宜庶免臨時倉皇失措但
 此等人欲至本國家所轄各地種作者如由本國家支取船費則務須先至仙那港到埠之後即將情形通知該處輔政使司方可特此諭
 知各宜踴躍幸無觀望特示 大英一千八百八十九年九月十七號 大清光緒十五年八月二十三日 示

