

本館新開禮拜外日出一張
諸君閱本報者無論
埠外埠均可預致本館取
如外埠閱報照加寄費可
除日報外常刊送外復不
工本從英國採辦各書裁
各機器以待與 各官商
刊印書簿單件並有英國各
活字及各式花邊等延有
西人專印工藝甚精所有中
西文字均能翻印並有石版
印字大小機器均用精工

第 二 千 三 百 號

申報

號四廿第牌門口虱巴舊在設開館本

印工緻絕倫並延有文士書
寫各體文字現由上海運到
各種書籍出售其書目另行
刊佈所有各項價甚相宜再
世館所登來札原擇其有關
世道人心者附登否亦須無
礙於人而後始錄其有謬屬
成文以及支離費解者概不
登報嗣後 諸君來札尚祈
自諒更須寫真爵里而後敢
登但來稿登與不登均不能
將原稿收回也 本館謹白

已丑六月廿七日

光緒二十五年七月十四日禮拜三 大英一千八百八十九年七月十四日禮拜三 每張售錢十文 每月一元 每季三元 每半年二元 每年十元

○ 寄報聲明 ○ 讀者本報所出報紙其價係按年而算而半年開單一次領取報費此與零沽者自
所不同近見外埠諸君取閱本報者或有僅一二月之久即為止截其更有取巧者取閱本報迨屆半年開
單往收報費之時則竟託詞謂已致函本報着為停寄何以復送前來緣是即欲圖沒報資殊堪痛恨竊思
本館之報原期大眾同觀諸事之濟否不在一人倘不欲賜閱即以一函投本館斷無有不為之止截豈有
強人看閱之理則此言之詐可知茲特聲明倘 諸君止看本報者必須請函由國家信館寄助投之本館
始為准信倘本館未接來函仍為派送則不妨再為示教至於取閱報紙必須至一年半年方能止截否即
作為尋常按價索償勿謂言之不預也特此聲明
本館謹白

久押即為酷刑說

中國之刑律與泰西不同中國之所謂刑者凌遲斬絞徒流笞杖之外又有刑訊之夾棍腦箍天平架蕭山
輻等類匪刑泰西皆無之其定罪也止有死罪一項有洋鎗擊死者有絞首者總之皆全屍也死罪之外
其所謂刑罰者惟押而已矣其押之期有遠近則即是以分罪之輕重輕者則以日計以月計重者則以年
計有押至一年以外者其罪已不得謂之輕矣中國則不然一進呈詞官則受之差傳被告到案即管押不
合回家其有功名者或發學或發鹽否則一律交差看管蓋恐其逃也顯或者為命案盜案律應抵償法應
大辟自當監禁以防脫逃若一切戶婚田產錢債細故則不過彼此互爭一理其見理明滯者一堂可以斷
結即有兩詞各執一時未便遽斷則亦不妨各令回家示期再傳覆訊乃一概皆與管押以為管押非刑也
而其實則刑之酷者也何則有紳衿者發學發鹽其名目稍覺好聽其據面稍覺好看而其用錢則一學中
斗臂皆有需索廳上則差役皆有開銷稍吝厥資則亦暗地欺蔑時加白眼所處之地每多潮濕淋瀝其有
能殷勤款待一榻安穩者其花銷蓋已不少也然此猶可耐也若在平民則皆交差看管矣差役所居或稱
龍房或稱班房大都在衙署頭二門之間其房屋之卑狹地方之低潮居之艱易致疾彼差役初未居此不
過日間值日者在此聚會而已晚間皆各回其寓而惟管禁之犯居之差則或派一二小夥在彼看管所食
需錢也所寢需錢也其無錢者繫之於鐵處家中送飲食至輒奪去之並有用私刑者若此者苦不勝言較
之定罪就刑尤為冤抑而官則未之知也其有明知班房龍房不可以羈人另自設立羈人之所以為是亦
體恤下情之一端而不知家丁之與差役直是一鼻孔出氣固不能保其此是而彼非也泰西監獄屋宇高
爽地方寬大打掃潔淨又有官醫為之療治疾苦所居之室人各一間不相擁擠而猶不輕予監禁必俟爰
書已定罪無可辭而後收之獄中其飲食也則有定數差役輩不能尅扣一有疾苦醫生即為之治療一切
絮餽皆不費犯人一錢而彼被監者莫不引為深幸大有終身莫贖之意而中國則當曲直未分是非未斷
而貿焉押之即使日後水落石出不至終戴覆盆而其受押為己冤矣嘗見公堂判案其為巡捕所拘解至
案前訊係事起細微不過判押一二日者每以捕房業經押過即予釋去由是言之中國之官亦何嘗不知
押即係用刑之一端無如有時而明有時而昧於彼則明於此則昧州縣衙門常有一案未結一案又來一
期積一二期或一日積一二期久之而案積愈多押所有人滿之患甚而欲通融辦理或借地以作押所或
闕地以居押犯竟有所爭之事本屬細微而一禁之後積日成月積月成歲並未訊斷者蓋事多政策於此
等小事固不措意也然被禁者則受累無窮矣又有一事也其中曲折情形早已有人焉為之澈底查明洞
若觀火不但別罪聖時之處而且可以博公正清廉仁慈之名祇在一開口一舉手而其事即可以平其案
即可以結其人即可以釋而悠悠焉忽忽焉輕年累月而不予傳訊判結受禁者錢已用罄一身之外無長
物不能若初來時之花用使費差役漸且加以白眼天時漸熱人數益眾汗氣蒸蒸鬱而釀成此皆意中事
不知高坐堂皇者亦一念及而慘然有動於中惻然有感於心否也夫無論如凌遲如斬絞如笞杖甚而至
於夾棍腦箍等類其痛楚亦祇在於一時若禁之日久則痛楚難不比各刑而日計不足月計有餘甚至經
年累月永無了期冬則如在冰窖夏則如在洪爐飲食起居一切皆不方便試問所犯何罪而辦理乃如此
之重乎流則有地方徒則有年燭若禁則可以終年不見天日不離跬步而且無期滿之時是不啻合流徒
二罪而加於一人之身吾欲勸仁慈之督撫奏定章程凡有戶婚田產錢債細故涉訟者悉予交保不准輕

英廷以該爵臣向主之故業已晉封為公爵以示榮寵有加云按輝公生於一千八百四十九年以西例計之現年四十歲以華例算之則四旬有一矣至於郡主則生於一千八百六十七年今僅芳齡二旬有二已

西差抵叻 ○前傳本坡巡捕西差霍根納升署麻六甲副巡捕官而所遺之缺以檳城西差殊知耶士補授云云茲聞林君業於廿三日由嶼抵叻翌日即照例失督辦公矣

盜竊難除 ○人有久於為盜者其性已經習慣苟遇可盜之物即思盜之不問其利害何如也觀某甲之所為竟敢在執法之場犯法則其自貽伊戚也其誰謂不宜哉某甲積匪也前在本坡犯罪業經多次近又因案為差所獲前經府堂審訊以案情雖小而甲固係積匪因判解臬堂懲廿二日輕業憲憲訊察甲供詞狡展巧於避就故憲以此案証供未確因將甲開釋俾其自新詎甲蒙釋後不惟不知悔改且其盜胆益狂步出堂外見有某書吏之西帽一頂置於案頭四顧無人乃竊之欲遁詎適為人所見因喝令將甲再行執獲復送府堂懲辦現猶未悉若何料斷然似此胆縱且係積犯想亦有不吝輕恕者也

制府赴除 ○茲報施制府因公幹將往吉隆一事刻聞制府已於廿三早五點鐘時率同隨員等出轅乘坐施馬路官輪前往吉隆等處地方公幹矣

火水抵叻 ○二十三日有輪船名下惟士古鄉由紐約啟行抵叻船中載有美國火水計共七萬七千二百三十九箱內有三萬一千二百三十九箱係載來叻地應古所餘四萬六千箱則載往香港發售也該船在叻裝載煤糧畢旋即展輪東渡矣

死孩委路 ○昨日廿公加薄地方有一幼孩委棄於路其臍帶尚未截斷長有尺許臥地如蛇行人見之咸掩鼻而過此必醜誕即棄或是閩女失身或是孀婦失節俱不可考昨昨朝露莫此為甚矣

糾眾行劫 ○月之廿三日早有匪人數輩探得吉隆律地方有潮人陳某者家道小康所居甚僻因率黨往劫破門直入搶劫一空計失去洋銀二百八十元箱內有儲值銀數十元一概不取云夫贓物非巨乃舍鑽而不之盜焉彼亦廉取者歟現下事主經已報案候緝但匪踪秘密從何而弋獲耶

願遭雷塌 ○廈門大王地方有廟所焉建已多年因係屬故並無修理以故墻垣欹側簷瓦崩頽廢爛不堪去月廿七日午後有胡朝右者於此如廁查胡向在南字前營充當勇丁為業年踰知命詎是時在廟中忽而烏雲四合旋有怒雷從廟傍而起轟然一震剛竟為之傾塌而胡遂壓於其中時隣右見此情形登即率眾將瓦運開一面着人報知胡之妻子亟將胡取出時早已被壓斃命矣妻子無可如何迫得具棺成殮噫無妄之災其斯之謂歟

拿獲地痞 ○廈門一境為五方雜處之場民類繁多以故良歹不一常有匪徒混於其中以居民之害近來廈防廳業已得知其事飭差四行查捕並出示諭訪查匪類以安地方乃有匪徒名陳金里者謬名穆鳥里地痞也年約三旬無非不作所犯之案已屢疊疊然尤恣恣於娼寮每夜必至各寮尋花獵豔並且詐財索食無所不為諸人為之側目然竟無敢如何則其平日之兇頑可見矣乃去月下半浣為廳主所查知登即飭差潛出緝拿遂於廿四晚間相遇於天一樓中差役見之登即上前將其執獲送交廳署暫羈候審一時廈民之聞其事者無不為之鼓掌稱快云

土匪續聞 ○福建延平府屬順昌縣界離城三十里拿口地方之亂聞武弁並汎地官被戕三員又傳聞順昌知縣聞亂出城彈壓被匪所圍捐軀盡節又傳聞知縣未死城門緊閉專候救兵之到又傳聞江西船閩俗名之為雞角船以其形似雞雖高聳未起事之前假作客商闖入順昌縣城官措手不及被匪奪去又本月初一日福州萬壽橋下開來內河一帶由上游避亂之船艘千五百成羣河為之塞船中人皆言草寇甚厲猖狂又聞拿口之匪立有紅旗用白色大寫天地二字其旗直豎至下流洋口地方洋口為三府交界之地有曾目見旗號者胆大妄為至於此極殊駭人也俟有確聞再行飛報

潮陽近事 ○潮來遷雨兼旬河水暴漲商船來往時日較遲以致米價頗增貧民不免眉山雙鎖○唐韓昌黎謫潮州潮人始知向學故河東筆架山之麓建有昌黎廟自唐以迄近代風欺雨蝕漸漸頹頹各官商諸人議即鳩工重建倣粵省韓公廟規制以壯觀瞻刻已月斧雲斤大興土木矣 潮郡縣風甚熾會太守出示嚴禁終難絕根株豐順童生某甲年方弱冠來郡赴試誤中匪人之術以致三戰三北衣囊典質一空無顏回家將欲謀短見賴友人贈以衣物并覬川資始得獲歸家仍操故業賭之為害一至於斯有地方之責者奈何不高懸厲禁也乎

謀刺多人 ○俄國尼希利黨人屢欲謀刺俄皇故護衛臣工加意防備四出查察無如此輩息息相通皇之一舉一動如在目前必欲致皇於死而後已大抵其國政當有不堪問之處也

歐西時事 ○奧國王諭各臣工云今日歐洲大國欲設盟誓蓋共保太平之局也而其事之成敗利鈍不能逆睹緣由然諸國紛紛準備軍需之用一事則不堪設想矣

○

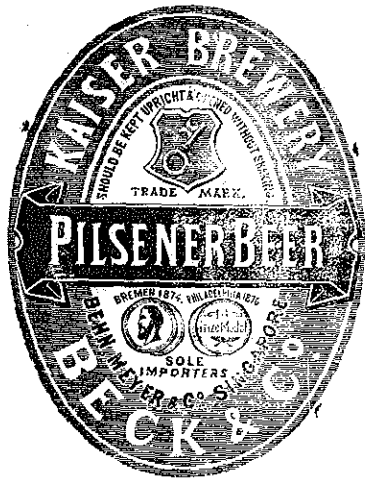
○

○

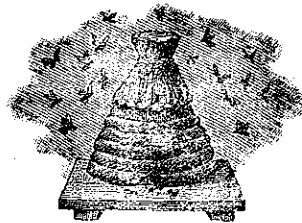
○

○

蜜酒出賣

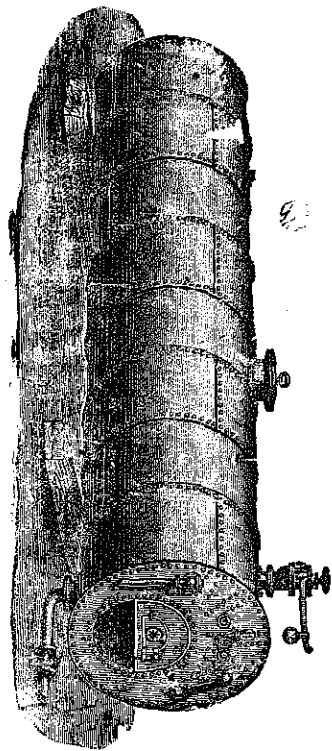


法國頂上蜂窠標萬蘭池酒出售



敬啟者茲本公司親由法國督辦頂上好萬蘭池酒來
 助發售其酒清香濃郁醇厚異常飲之誠可令人長血
 氣壯筋骨悅顏色妙美無窮今市上所有萬蘭池酒無
 有能出其右者誠佐饋中妙品也至此酒惟本公司一
 家沽出餘無別家出售 諸君光顧請細認蜂窠標頭
 為記並細辨香味方不致誤價甚相宜倘有到份之癖
 者祈早惠臨沽買是荷
 大英一千八百八十八年六月二十號
 大清光緒十四年五月十一日 明曉也公司謹啟

機爐



代中西上商修整各種損壞機器工價格外公道如有 貴客賜顧者請至本
 廠面議特此佈聞 西一千八百八十一年十二月廿六號 經來安公司啟

啟者本公司製造各種機器及大小輪船汽機鍋爐並各種新式鋼鐵
 巧機器火水機及火輪船之器及大小輪船汽機鍋爐並各種新式鋼鐵
 器皿一應俱全無不潔淨耐用 諸君便合用請至本地方本公司開設有分廠並

啟者茲本行由歐洲辦到上等密酒
 來助發售其酒甚佳茲將標頭印出
 諸君光顧祈為細認免致有誤倘
 有無恥之徒假冒本行鎖匙標者本
 行定必嚴為控究再此酒不能販往
 加勝吧 三寶壟 泗里末
 望加錫 檳榔嶼 日裡等處其
 他各埠均能運往並此佈聞
 一千八百八十六年十一月十
 日 明曉也洋行謹啟



中外眾國有限保險公司

啟者本公司總局設在香港多年備
 有資本銀二百萬兩已先收股份人
 來銀六十萬元及餘存銀六十萬元
 在諸埠本行代理承保商貨物銀
 兩運輪船來往各埠其保費扣用
 照例所有花紅之銀俟結賬之後按
 股分派一千八百七十八年一
 千八百八十年每股得利息銀計五
 八仙又一千八百八十年至一千八
 百八十二年每股得利息銀計一八
 仙諸貴商賜顧者請至本行開相商
 可也 大清光緒九年 月 日
 英一千八百八十三年八月廿七號
 毛質德公司謹啟

英國新出頂上花露水出售



敬啟者茲本公司所製之花露水及高浪水最為佳製
 其香之清而且久非尋常可及素已馳譽歐洲用此水
 者莫不噴噴稱稱為妙品歷經荷領寶星七次以獎其佳
 然則其妙處可知茲
 欲廣為通流故特佈
 告倘 諸君有欲採
 辦者祈請致本公
 司取討價單便知一切特此佈 聞
 大英一千八百八拾七年四月二十五號
 大清光緒十三年 加刺安巴馬厘公司謹啟

啟者現本館
 新由上海寄
 到活字排板
 石印各書
 甚多約計
 百餘種茲以
 廉價發沽諸
 尊欲採辦者
 祈到本館選
 購是荷至其
 書目太繁不
 能殫述詳當
 另列清單附
 白覽可也
 謹啟

烏密發售

西國頂上密發售



啟者本行向由英國督辦各種美酒來助發售久已遐邇馳名茲復由英新辦到頭爾士斗雲字號之狗頭標烏密酒到助應沽此酒香奕異常不惟飲之可口且能保養精神調和血氣常飲令人不生疾病誠酒國中上品也 諸君光顧應細看以上所列之狗頭標庶不致誤且價甚相宜倘 諸君有欲酌飲者請至本行取用可也此佈
大英一千八百八十八年八月十五號 明嗎也洋行啟

Culmbacher Bock-Bier



啟者本行親由歐洲督辦頂上正裝密酒來助發售其酒香奕異常且蒸製最為得法功能清涼解毒滌暑除煩於南洋尤屬相宜常常飲之可令人不沾暑濕痲疫等症茲特載來發售價甚相宜 諸君欲購買者請認以上所印此酒標頭慎為告擇以免為魚珠之混是所切盼特此佈聞
大清光緒十四年九月廿七日
大英一千八百八十八年十月三十一號
美憐豐洋行啟

西國醫士佛羅斯配製治病滋補氣血藥水能治肝癆肺癆胃弱飲食停滯心悸多驚四肢酸軟身虛弱酒色過度等症經馳名於世二十餘年天下各國講究講養者多經服用屢試屢驗此藥水用玻璃樽裝載其如何功用另行布列一紙用華字印刊每樽附送一張用此藥水者每日飲三次俱晨午晚膳後乃飲每次用一茶匙以冷水或陳茶一酒杯開飲須食一傳之譜方得見効如蒙 光顧請到中國各口岸西人藥房採買其在本坡則各藥房均有發售如欲多買者則請至然思里洋行對門之新嘉坡藥房即勞未申藥房內麥那君處選購大樽每樽分作一百二十八服 銀一元半樽每樽分作六十四服價銀一元此佈
大英一千八百八十八年正月十八號
美國紐約佛羅斯公司啟



代驗機器 ○啟者余向習機器深於此道可以代人考驗因仁機器以及籌商機器查驗輪船等事倘 諸君有輪船火礮火礮等請往時加查驗有無損壞抑或新造輪船查驗否能有弊實等情亦無不可所償工值亦甚相宜或先與言明工價若干均從其便至於 諸君欲買受機器者請往代為察驗合宜與否均能効勞 諸君惠顧者請移玉趾至附近郵務局之麥打厘路邊第四十四號門牌本寫字樓內相商便得此佈
大英一千八百八十九年四月 號 西國機器師亞北謹啟

時欵鐘表出售 ○啟者本店開設在國家信局對門即來安公司之隣專在歐洲督辦各式時欵鐘表來助發售計有銀表一種最為名貴每枚價銀二十五元并有大小各式金表甚多均屬當行出色者更有無須表匙自能上鍊之銀表每枚價銀五元其表甚為堅固至於時鐘則各體俱備無論柱鐘座鐘以及石質之鐘皆備其鐘皆異常美麗以備諸君選擇他如金表金匙相合金表練金戒指等各物甚多不能備錄而本店并能代 諸君修理鐘表以及風雨針等件甚為精細能醫度無訛 諸君惠顧請移玉 光臨為盼
大英一千八百八十八年四月十七號
模申鐘表店謹啟

接續兩廣總督張香濤制軍電陳鐵路奏稿 ○至于徵兵一節誠于軍事有益然當今所憂者外患耳津沽為京師門戶常屯重兵倘

大沽有事後路援師早應厚集津門若待至天津郡城告急勢難再分都門之警旅遠出赴援亦無從抽大沽山海關之防軍回師宿衛

苟無此路亦無甚妨其富審者五也夫利不百而不與害雖隱而必慎既非萬不得已之計即宜防意外枝節之端設鐵路創造之時稍

有紛擾則習常蹈故者益將執為口實視為畏途以後他處續造集股之官商必裹足疑沮之慮必必有辭則鐵路之功終無由成而鐵

路之效終無由見矣記曰先其易者後其節目及其久也相說以解言舉事宜有次第也今津通一路關係既重不便尤外此亦鐵路中

之節目也竊查翁同龢等請試行鐵路于遠地以便運兵徐會漕等請改設于德州濟甯就黃河故道墊路以便運漕均擬緩辦津通為

另闢一路之計但邊地偏遠無裨全局若于偏隅發端其效難見且非商族輻輳之所則鐵路費無所出不足以自存德濟一路黃河岸

闕沙數勉強堆築工費太鉅河流遷徙無定其鐵橋等事尤難時時改作似擬改之路尚非盡善臣愚以為宜自京城外之蘆溝橋起經

行河南達于湖北之漢口鎮此則幹路之樞紐枝路之始基而中國大榮澤口以上擇黃河上游瀾窄岸堅經流不改之處作橋以渡河

宜自保定正定磁州歷彰德懷等府北岸在清化鎮以南一帶南岸在榮澤口以上擇黃河上游瀾窄岸堅經流不改之處作橋以渡河

則三省之轍下于井陘關隴之駝交于路口西北聲息刻期可通自河一南北二千餘里原野廣莫編戶散處不知近郊之稠密一屋一

湊如川赴壑語其利便約有數事內處腹地不近海口無引敵之慮利一南北二千餘里原野廣莫編戶散處不知近郊之稠密一屋一

墳易於勘避利二幹路裏遠盛站多經路生理既繁緯路必旺輓之徒列肆之賈生計甚寬舍舊謀新決無失所利三 以一

路控八九省之衝人貨輻輳貿易必旺將來汴洛荆襄濟東淮泗經緯縱橫各省旁道四達不悖豈惟得養路之資費實可裕無窮之餉

源利五近畿有事三楚舊部兩淮精兵電撤一傳不崇朝而雲集都下或內地偶有土寇竊發發兵征討旬日立可蕩平徵兵之道莫此

為便利六中國礦利惟煤鐵最有把握大行以北煤鐵最旺而最精然質最重路最難既有鐵路則軋機器以開采用西法以煎鑄礦產

日多大開三省之利源亦塞中華之漏卮利七海上用兵首慮梗漕南漕米百餘萬石由鎮江輪船溯江而上三日而抵漢口又二日而

達京城由蘆溝橋運起京倉道里與通州相等足以備河海之不虞關飛挽之坦道而又省挑河剝運之浮糜較之東道王家營一路礙

于黃河下流者辦理最有把握利八此路既成但有利便並無紛擾民受其益人習其事商視其利將來集資推廣續造不至為難兵民

食貨無往而不宜公私行役轉運盜竊損失兩潦稽延虧耗蠹蝕之患不禁而自止關東隴右以次推行惟力是視二十年以後中國武

備屹然改觀矣難者曰幹路之利誠如此矣其如費鉅難成何則請以分段之法為之擬分自京至正定為首段次至黃河北岸又次至

信陽州為二三段次至漢口為末段中原地勢平衍工力可省若令承辦員匠核實樽節估計大約每里不過五六千金一段不過四百

萬內外合計四段之工須八年造成則款亦八年分籌中國之大每年籌二百萬之款似尚不至無策開辦之始先造首段俟本段工竣

餘段以次推廣其籌款之法除由鐵路公司照常招股外應酌擇各省口岸較盛鹽課較旺之地分別由藩運兩司關道轉發印票股單

欽自竭誠籌度詳切上陳伏候

聖明裁度飭下海軍衙門通籌熟計采擇施行

國計幸甚民生幸甚至該公司請試辦鐵路原案係自認接續至山海關此路通接開東誠為要工應飭令照案修造未便聽其中道改圖

壟斷罔利如必以養路賠累為辭則此乃海防應辦之事無妨籌動官款或酌助官本或于目前該公司生理未旺之時暫行酌給津貼

養路經費以示體恤其商借洋債仍由該商自行清理似覺較為簡易所有擬請緩造津通鐵路改建順省幹路緣由是否有當理合恭

摺覆陳伏祈

皇上聖鑒謹

奏 謹按香帥元摺係承天津友人鈔示亟錄於報以供快睹惟鈔稿下半篇利三下漏去利四一條良為可惜作一方空以識之容俟函詢津友檢查元稿再行補注合併聲明 本館附誌

京報選錄

太子少保福建臺灣巡撫一等男臣劉銘傳跪 奏為辦理撫番大員功德在民據情奏懇 天恩准在臺灣建立專祠
 恭摺仰祈 聖鑒事竊據臺灣各屬紳士中書施士諱郎中蔡主事蔡壽星道員林朝棟等職名呈稱臺灣番番頑梗戕害生靈久為地方
 大患現蒙劉撫蒞施內山番社一律歸化大啟榛狂田疇拓闢民番樂業示得相安今日之蒙庶固皆感頌從前之被德亦所難忘伏思隨任兩
 江總督督辦臺灣海防大臣沈葆楨於同治十三年及光緒初年兩次渡臺於光緒三年接辦防務布置安撫事宜周歷番境自恆春坤南花蓮
 制撫番務始有規模厥後兼署福建巡撫船政大臣吳贊誠亦兩次渡臺於光緒三年接辦防務布置安撫事宜周歷番境自恆春坤南花蓮
 港以達宜蘭不下千里觸染瘴癘與疾出山受病已重復於光緒四年親督漳州鎮總兵孫開華臺灣鎮總兵吳光亮劉勳後山番社由岐來沿
 海番地輾回大北轉疾舉發請假回江南就醫旋即病故其為國盡瘁勤事忘身與沈葆楨先後輝映沈葆楨已蒙 特恩准於立功省分建立
 專祠各省均遵 旨興建臺灣現今分省同屬立功地方祀典固如應請一律遵建在吳贊誠雖係在籍病故究其受病之由實因督辦番社觸
 染瘴癘所致委實功德在民地方同深感戴茲當撫番竣事一身生番不靖為患甚大沈葆楨督辦臺灣海防大臣沈葆楨前署福建巡撫船政大臣
 撫番事務太常寺少卿臣林維源咨請前來臣查臺灣環海一島生番不靖為患甚大沈葆楨督辦臺灣海防大臣沈葆楨前署福建巡撫船政大臣
 承其規畫勤事忘身不避瘴癘督辦番社並開闢後山道路若非該大臣等忠心實力開基於前臣何能於二三年間竟將全臺番社一律撫清
 輸誠歸化地方紳民意思功德感慕出於至誠合無仰懇 天恩俯准原任兩江總督前督辦臺灣海防大臣沈葆楨前署福建巡撫船政大臣
 吳贊誠並於臺灣建立專祠由地方官春秋致祭以彰靈績而順輿情吳贊誠可否 加恩並准予 宣付史館立傳之處出自 逾格鴻施
 理合據情恭摺具陳伏乞 皇上 聖鑒訓示謹 奏奉 硃批該部議奏欽此○十寶第片 再准吏部咨各省教職佐雜等官於年終彙報
 時其甄別及數者於咨內聲明如無庸庸職缺應行甄別之處令該督撫等將無可參劾等緣由聲明具奏等因遵辦在案該局光緒十四年彙
 報之期佐雜未俸滿革革之員試用庫大使陳燦試用從九品丁鹿賓倫桂華缺數尚屬數額惟教職併無參之員應將無可劾參緣由聲明具
 奏據福建藩司張夢元臬司奎俊會詳前來除咨部外臣謹附片具陳伏乞 聖鑒訓示謹 奏奉 硃批吏部知道欽此

招領保資 ○敬啟者前於一千八百八十八年十二月即華去年十一月間萬發興輪船在附近慕娘地方失事現其貨物等件業經
 拍賣茲特通知倘 諸君前者有向本公司 買保者可携保單執照到本公司向本總理人收取保項便得特此佈 聞
 大英一千八百八十九年七月二十四號 大清光緒十五年六月二十七日 新嘉坡保險有限公司總理人卑勞科里謹啟

拆夥聲明 ○啟者十八間溪墘第六十號門牌春盛號設路生理原係 沈上林 沈載復 沈拱照 沈拱成諸人同創嗣招到
 沈在居 沈朝盛二人在店司事議受紅股現沈在居業經身故而沈朝盛亦志圖別業因將本號數目核算清楚此二人已經拆出嗣後沈朝
 盛等在外有向各寶號來往揭借等項惟向經手是問與本號毫無干涉特此聲明免滋後論
 大清光緒十五年六月二十二日 大英一千八百八十九年七月十九號 春盛號沈上林 沈載復 沈拱照 沈拱成同啟

延請書記 ○啟者茲仙那港地方欲延僱華人書記一名係在烟園中司理數目其人須識英字者方能合用 諸君有願就斯聘者
 可至本行面商便得特此佈聞 大英一千八百八十九年七月十九號 大清光緒十五年六月二十二日 福蘭洋行告白

萬成美烟公司告白 ○啟者茲通諭聞坡商民知悉凡有將鴉片烟充和各物無論或吞或吸俱以私烟論一經查出定必以示重罰
 其有並非考授之西醫與開西藥店者不得私設戒烟丸散等物凡有慘入鴉片烟於丸散內者俱以違例論決不輕恕自西八月一號即華七
 月初五日起自後即不能違例各宜自愛勿干例禁可也此佈
 大英一千八百八十九年七月十八號 大清光緒十五年六月二十一日 萬成美烟公司告白

萬成美酒公司告白 ○啟者本月初七初九兩日查獲林簡林榮二人逮案提訊每人罰銀五十元其所犯之例係因伊所出之酒
 單其所報之名字與所飲之地方皆不相符故以示罰為此佈告嗣後凡有出單沽酒者務將其人之姓名住址據實報真如有有人地不符之弊
 一經查出定必罰銀二百大元決不饒恕勿謂言之不先也此佈
 大英一千八百八十九年七月十八號 大清光緒十五年六月二十一日 萬成美酒公司謹啟

歐洲新到鐵櫃出售 ○啟者本行新由歐洲辦到上等鐵櫃鐵櫃夾萬等物甚多各款大小俱備不能備錄所有各物均用上等
 鐵料精工製造能歷久而無朽蝕且甚為堅固水火均不能傷而款式復精實為近來最妙之製 諸君有欲購置者可亟移玉前來選閱是荷
 大英一千八百八十九年六月二十號 大清光緒十五年五月二十二日 美豐洋行謹啟

佈告牙科醫生 ○啟者本號有精牙各科器具並有刻製銀器形圖如客商欲取看祈即移玉前來選閱是荷
 大英一千八百八十九年六月十九號

大英一千八百八十九年六月十九號

妙手醫聖 ○啟者余素擅醫耳聰以及量眩之症剛者尚有痼疾求醫無不應手而愈有一人謂聖已二十三年亦醫愈且其方藥原屬易辦茲特願為濟世無論何人有患此症及量眩者可將病狀詳列寄交倫敦之必佛士圭耶地方之西境第廿一號門牌與余便寄藥單前來此係欲行善事並非圖利故不受分文諸君就教祈早賜芳函可也 大英一千八百八十九年六月十七號 英國醫生葛哥路申啟

招商承餉 ○大英欽命新嘉坡輔政司為 招商承餉碼事照得彭亨地方酒賭當碼將屆出投之期其碼係在該處之坤東 南品 因東等地方特此示諭商民人等知悉汝等欲承此碼可觀西本月十四號即華本月十六日之憲報便知其一切詳細情形矣各宜踴躍切切特諭 英大一千八百八十九年六月十五號 大清光緒十五年五月十七日 示

招承錫碼 ○大英欽命新嘉坡輔政司 為招承錫碼事照得麻六甲內地尼吉里實美蘭 掛勝卑勝 烏魯摩 占保 得刺芝 千隆巴沙 柔何路 占民齊 因奴 淡賓 林保各地方之錫碼茲欲招人承辦承得者可抽什一出口之稅而承充者以三年為期係由一八八九年九月十日起算至於掛勝卑勝 淡賓 占民齊所出之錫砂及票紙格式情形可至本署及掛勝卑勝地方官署取閱均可惟所入各票須蓋用火漆印前於票面寫明承充某處出口錫碼等字樣於西九月三十號即華九月初六日下午以前投交尼吉里實美蘭或交掛勝卑勝地方官署以憑國家選擇各宜踴躍切切特示 大英一千八百八十九年六月二十號 示

製造馬車器具出售 ○敬啟者茲有南末兄弟公司製造馬車器具及有新式馬車甚多以及一切應用物件不能盡錄是皆精工製造與尋常者不同茲欲概行出售價甚相宜所有各物均置於小東陵南末馬車房中其貨目并有單列出以備觀覽 諸君如有欲知其詳細者請至本館相商便妥特此佈 聞 大英一千八百八十九年六月十號 光緒十五年五月十二日 巴越館主謹啟

馳名呂宋烟平沽 ○敬啟者小呂宋非立邊拿通行製烟公司所製之呂宋烟素已遐邇馳名其烟香味俱佳且其價甚廉茲復大為減價真真銷場茲承該公司之命託本行代為售賣茲將各烟價開列如左 一曰吉底度每箱百枝每百箱價銀一百五十七元五角 一曰尼雅吉底度每箱百枝每百箱價銀一百一十七元五角 一曰2A吉底度每箱百枝每百箱價銀一百零二元五角 一曰3A吉底度每箱百枝每百箱價銀九十二元五角 一曰紐和下巴拿每箱百枝每百箱價銀一百一十七元五角 又紐和下巴拿每箱五百枝每二十箱價銀一百一十五元 諸君如欲採買者可細認本行標頭庶不致為魚珠所混則本行有厚幸焉再採買本行之烟須以現銀交易並此佈及 大英一千八百八十九年六月三號 光緒十五年五月初五日 俄士連洋行告白

上等火柴發售 ○啟者本號座鐘墨祥隆雙喜墨火柴揀選上等藥料一號柴枝專工監造雨水不潮食身堅固始自香港向為各埠士商光顧茲特來叻以便 貴客倘蒙賜顧者請至水仙門吳業盛商議是荷特此佈聞 大清光緒十五年五月初五日 石叻吳業盛謹啟

列頭千那芽花露水 ○此水係以千那芽花所製其花出自日本國中香冠凡卉乃列頭君在日本探辦載回法京製成此水以故其香甚清而其用亦甚善如皮膚有皺裂等病抹此香水固能愈痊尤可解蚊口之毒若以此香水和水盥洗固能令人肌膚嫩滑顏色光潤且瘡癩不生本藥房製成此種花露水銷流已久遐邇傳揚不料近有德商仿照本藥房所造此水以圖射利其質氣味遠遜迥隔霄壤 諸尊有願買此水者請看以下所列第一款之西字標頭本藥房所用製載此水之樽係有浮凸字樣如下所列第二款式且有西字註明列頭公司字樣如標各均有細書號據始為真貨否則係為混冒向祈慎購至於各式人等有假冒本藥房花露水或由外處運來或在本坡發售一經本藥房查出定必嚴行控究至本藥房之花露水係託新嘉坡藥房麥加君代售並未開枝別處併此聲明此佈

模好呂解毒葆元藥丸 ○此丸治虛損吐血花柳傳毒咳嗽哮喘目痛重舌等症其效如神且不惟解毒且能調和營衛葆養精神現在法英美等國醫士所用花柳解毒之藥均用此丸無不藥到病除立見春回若服此丸須仿照魚肝油之法要緩緩吞下不必於用飯時吞服一二粒切勿驟為急吞以背服法此丸係以樽裝載每樽計一百粒現託新嘉坡藥房麥加君處代售此佈 大英十一月八號

檀香油藥粒 ○此藥係製成油質以薄皮包裹其藥力能治花柳淫毒白濁白帶癰閉一切等症如症雖香痛服之立止而服藥後約歷二三日即見功效但所患過重者須每日吞食六次每次吞食二粒至痊愈後宜再服十日庶得消除後患永絕根株惟食此藥時宜戒色慾宜氣怒節勞動等事幸勿自誤此藥託交新嘉坡藥房麥加君處代售此佈

浮律如生馬藥糖 ○此藥糖係採鮮果之汁加以藥料和製成塊略如糖粒氣味甘佳而其功效較於寶油為日無論男女老幼均能服食且其性有如糖菓最為適口尤為小兒所愛其藥力可治胆汁太多重舌頭痛鬱結大便不通斑疹血熱血毒以及皮膚癢癢等症服之亦可涼血疾立除且能令臟腑潔淨臨睡時將糖一二粒至至早飲茶一杯須臾即覺大便通利身體爽快此藥現託交新嘉坡本藥房麥加君處寄售此佈

RIGAND'S KANAGA WATER.
MORRHUOL.
SANTAL MIDY.
DR. MIDY'S SANDAL OIL CAPSULES.
FRUIT JULIEN.

大英北方商務火燭保險有限公司告白

本行向代理大英北方商務火燭保險公司專代 壽甘承果羊面平安安慶 其自設本公司更曾設火燭保險以保中平安實甚相宜茲
 將列如左 一號保 壽面百元保費銀五角另扣回十八仙與投保者 七號保 壽面百元保費銀一元五角亦扣回十八仙 煤炭
 保險每值百元保費銀一元二角五仙亦扣回十八仙 雜貨保險其費置於丹戎巴葛貨棧內者每值百元保費銀一元五角亦扣回十八仙
 其餘各貨如欲買保者請至本行面商價甚相宜此佈 大英一千八百八十六年十一月二十九日 年 代理人明嗎也洋行謹啟

三品酒出賣



啟者本行督辦歐洲馳名三品洋酒來叻發售其酒係白頭式發售有年沽飲 諸君莫不稱其香
 美奈近有無恥之徒假冒本庄三品酒款式以圖魚目混珠情殊可恨嗣後 諸君沽買本行白頭三
 品酒者請細認本號招牌之內有小紙每張印單字號為憑庶不致誤也公司者始無佳若此字樣即屬
 偽冒請為細認特此佈 聞 大英一千八百八十五年十二月十九日 明嗎也公司謹啟 年

本月廿六日

傳烟土	五百十三元	新烟土	五百十三元
上甲錫	卅三元三角七五	叻島錫	十九元二角半
叻甘蜜	九元一角半	白叻錫	三十四元二角半
金盾行情	金盾一個	六元六角	
印度盾	一百元兌	一百三十盾	
爪亞盾	一百元兌	一百八十六盾	
銀行行情	銀行利息	十二八仙	
銀行現銀票	銀行現銀票	二元五角	
商人三十日期票	一百元貼銀行	三元	
加勝巴銀行現銀票	一百元	七角半	
商人三十日期票	一百元	一元五角	
加勝巴銀行現銀票	一百元	一百八十四盾半	
商人三十日期票	一百元	一百八十八盾半	
加勝里末銀行現銀票	一百元	一百八十六盾	
商人三十日期票	一百元	一百九十一盾	
三寶龍銀行現銀票	一百元	一百八十六盾	
商人三十日期票	一百元	一百九十一盾	
望加錫銀行現銀票	一百元	一百八十六盾	
商人三十日期票	一百元	一百九十一盾	
仰光銀行現銀票	一百元	一百八十六盾	
商人三十日期票	一百元	一百九十一盾	
仰光銀行現銀票	一百元	二百廿六盾半	
商人三十日期票	一百元	二百三十一盾	
仰光銀行現銀票	一百元	二百二十七盾	
商人三十日期票	一百元	二百三十二盾	
仰光銀行現銀票	一百元	七十五兩半	

火船開行

泗水	德里紗火船	廿七日	下午四點	豐源號
峇釐陵	又	又	又	又
望加錫	又	又	又	又
安汶	又	又	又	又
登故厘厘	又	又	又	又
簡仔低	又	又	又	又
牛耶礁落	萬鴉老	廿七日	下午三點	棉示必洋行
日理	喜美	廿七日	下午三點	棉示必洋行
網咯	海律勝	廿七日	下午三點	棉示必洋行
麻六甲	為老荷里	廿七日	下午三點	棉示必洋行
吉龍	又	又	又	又
武吉居勝	又	又	又	又
巨港	荷橫亞	廿七日	下午四點	莫實德洋行
汶島	又	又	又	又
然美	又	又	又	又
網咯	喜吉	廿七日	下午三點	棉示必洋行
麻六甲	建安	廿七日	下午二點	豐源號
吉龍	又	又	又	又
柯勝攬保	又	又	又	又
寶勝午	又	又	又	又
峇株巴島	永安	廿七日	上午八點	開行
檳榔嶼	浪谷	廿七日	上午九點	開行
高浪	又	又	又	又
望眉	又	又	又	又
香港	禿里牙	廿七日	上午十點	開行
日本	又	又	又	又
麻六甲	施實密	廿七日	下午二點	慶發號
寧宜	又	又	又	又
網咯	明牙滑里	廿七日	下午二點	開行
網咯	新嘉坡	廿七日	下午三點	振成號