

本館新開禮拜外日出一張
除日本從英國採辦釘書裁
各機器以待與 各官商
刊印書摺件並有英德各
體活字及各式花邊等紙有
西人印工甚精時所有中
西文字均能翻印並有石
印字大小機器均用精工

第 二 千 二 百 九 十 八 號

報 叻

本館開設在舊巴口門牌第十四號

印工總絕倫前延有文士書
寫各體文字現由上海購到
各種書籍出售其書目另行
刊佈所有各項價甚相宜再
本館所登來札原擇其有關
世道人心者附登亦不須無
礙於人而後始錄其有謬屬
成文以及支離費解者概不
登報編後 諸君來札尚祈
自諒更須寫真爵里而後敢
登但來稿存與不存均不能
將原稿收回也 本館謹白

已丑六月廿五日

大英一千八百八十九年七月二十二號禮拜一 每張售錢五文 每月售銀一元 每季售銀三元 每半年售銀六元 每年售銀十二元

所不同近見外埠諸君取閱本報者或有僅一二月之久即為止截其更有取巧者取閱本報迫屆半年開單往收報費之時則竟託詞謂已致函本報着為停寄何以復送前來緣是即欲圖沒報資殊堪痛恨竊思本館之報原期大眾同觀諸事之濟否不在一人倘不欲賜閱即以一函投本館斷無有不為之止截豈有強人看閱之理則此言之詐可知茲特聲明倘 諸君止看本報者必須諸函由國家信館寄助投之本館始為准信倘本館未接來函仍為派送則不妨再為示教至於取閱報紙必須至一年半年方能止截否即作為零古當按價索償勿謂言之不預也特此聲明 本館謹白

率性說

昔荀卿謂人性本惡堯舜之為善是反之非率性者也惟桀紂之惡則真是率性而行者蘇子大斥其說謂其背逆聖經而以聰明自用狂妄之極開後儒聚訟之階故其徒李斯即有命秦始皇焚書坑儒之舉而由今思之則所謂性惡者亦未嘗無據第不能即一端之近括而包之耳故竊孩提之啼笑皆真則似性近於善惟習然後改而觀於盜賊之伎倆百出則似性近於惡不待習然後能之試將盜賊之智舉所知所聞為言性惡之一助夫天地之生人其善者則得清淑之氣其惡者則得乖戾之氣其大善者由於黃生嶽降間世而一出焉其大惡者亦然其生固非偶然者也顧人第知善根於性而習以葆之而不知惡亦根於性而習以精之其理固合而為一者也不寧惟是其惡者更似得天獨厚其賦性較他人為最優即受教於師繩亦無如是之機巧警捷者即韓琦之所謂生有賊性習有賊智者是矣然其為正事則昏昏瞶瞶似一無所知一無所覺也者嘗於幼時見有為穿窬之小盜日間則神志皆惰幾不能辨菽麥入市沽物妍醜不能分與人問答咄咄然如不能出諸口褒之而彼不知喜也詈之而彼不知羞也惟兩眼欲睡睫毛低垂已耳故人以愚懦目之咸謂生如此子與木偶何異惟一居夜靜更深即兩目炯炯作深青色遠而望之隱露光芒精神陡發扒緣墻壁如探之升木蟻之緣牆入屋中不用火而能見物暗中摸索能辨別首飾之為金為銀百無一訛開篋箱不用匙鑰應手而開即在臥榻之傍猶不聞其聲息常夜擾人家雞雞忽驚叫便作經奴聲人疑為貓擾雞耳乃粗床以驚之使之去莫有起視者遂由是得手而遁又至人家伏於床下為其事主所覺盡呼屋內人起燃火炬以燭之即去其上下衣承於肚上將髮辮圍繞以手足撐掛板箕貼於床板之下當火炬入床下照覓之際火蒸其背背為之焦仍不少動得不被擒其力之健而能耐痛有如是者屋中多被失竊而莫知為誰何蓋其夜行能於天黑如墨之時常人伸掌不能自見者彼獨能瞭視數十丈之遠為賊十餘年鮮有撞見更練且其狀貌又若癡頑無一毫精悍之色故人皆不疑之得脫身事後因令夜與二三無賴謀盜取村邊魚塘之魚為下酒禦寒之物聚持單網而去閱數刻不能得一魚彼袖手傍觀微微發笑眾皆怒其癡立乃責之曰汝不動手已於理不況復面有笑容似啞我輩為無用者豈汝獨能得魚乎哉彼乃晒曰諸君無技而移怒於我耶無已為諸君一獻手段於是褰裳脫履即下塘去沿塘邊遊行俄即登岸拾巨石數顆亂向塘之中央擲去旋即下水取魚以上人驚其異乃曰諸君自不解耳凡魚一聞水響即為驚竄遇坎即伏我先以足印淤泥即成坎穴投以巨石使之自驚則必向所印之處竄伏十餘年之積匪始為敢露焉其人目不識丁必非有書可本又交遊最寡未聞有來訪之者則非為人所教又可知矣乃能如許狡獪內愿而中奸倘非天生何以有此厥後以形迹已彰之故遂公然為之不復如曩時之有顧忌每出一法每施一技有非同類中之最黠最靈者所可步武此殆由性而來者歟願其為盜亦自有術固非他盜之所能窺及平日以義為率雖曰為盜而其心則固以劫富濟貧為本而不輕於嘗試者也其每於街上剪綳被害者囊中之物必不盡攫多則取三留一少則取為節取而已此即一端已非盜盜之所能及

諭旨恭錄 ○六月初九日奉 旨杭州織造着文達去欽此
英京電音 ○廿一日英京發來電報云威渣波路地方現又有命案出焉蓋為差捕在該處查得

此稟照登 ○欽差出使英法義比等國大臣劉 批新嘉坡領事府左子與都轉稟報新嘉坡慶賀禮成由 據稟已悉本年正月

兩次恭逢 盛典該領事率領華紳恭設宴筵 闕叩頭行禮並設宴慶祝該埠舖戶居民亦皆張燈懸綵同深慶祝足見該紳商等遠在海外

倍切尊 君親上之忱殊堪嘉許要亦該領事平時董率有方所致本大臣聞之良深欣慰仰即傳諭嘉獎可也此繳 四月十四日批稟

法國郵船行 ○刻接香港來電云法國郵船名阿華者已於廿一日由港啟行西渡定於廿七日即能抵叻上落客貨畢旋即展輪

西渡茲錄登於報有意附航寄貨者其早為之預備焉

給假改期 ○七月初五日乃西歷八月一號為西國令節之期本坡衙署銀行等均照例停公現據本坡商人集議以是日商務冗繁

不便給假因議改期於西五號業經稟請制府蒙示准行矣

近水樓臺 ○刻接香港遞來西簡云該地現有商人議集資本創設海上酒店一間計集本銀七萬五千元分作一萬五千股每股計

銀五元實該店乃在海中起建不惟景色可人并且一新一耳目刻聞股份業已集成於月之十二日業向國家報冊矣

法報譯登 ○西貢法字報云接西本月四號法京來電有云先伊甸地方現有礦場是日諸工正操作之時有炸炮一具不知何故忽

然轟破以致受傷而死者約二百人云云而該報是日又接來電云曼那知耶船船沉溺一事現查悉該處水尚不深而曼那知也郵船陷於沙

中似此情形則貨物尚不難取出惟該船恐難保其無恙耳

禁船再錄 ○昨譯西報言本坡大府禁止俄法兩國戰船入口一事茲聞大府已發有諭帖與諸帶水之人嗣後凡有俄法兩國戰船

抵叻之時須將此帖與其看閱若能盡依所言之款畫押於此帖內始許帶之入口云至於此事究屬何因及其諭帖內作何語意均無得而知

之也

樵人遇虎 ○接柔佛來函稱前數日有穆拉油人數名在山間樵採乃斧斤方下有虎突至撲一人倒地地方欲肆其吞噬眾見虎至不

禁驚譁虎聞喧聲亦因而驚遁眾就視被虎攪者已經僵斃矣所幸肢體未傷僅其項間微有爪痕破損已

賭案錄登 ○二十日日本坡巡捕西差馬堅多士據線報稱實籠阿某屋有人聚賭因即率差往捕果獲有十三人解案翌日府尊堂訊

以犯賭實屬判各罰銀五元示儆

拐犯解甲 ○本月二十晚本坡暗牌差役在小坡海傍執獲匪徒彭祖昌一名翌日解赴公庭審訊查該犯向在麻六甲地方居住因

在該埠拐騙新客五名前往吉隆事發畏罪逃至叻中經甲官移請助官為之代緝故是日巡理府提訊後知該犯委無說誤因判解回麻六甲

公堂究辦云

泉案續記 ○葡人知蘇沙向在某洋行僱工因私收其主人之銀二百四十一元六角故被告發各節前經錄錄現此案於廿一日經

在泉堂集訊據陪審諸員僉稱被告罪有應得因判監禁一年示儆

聖湖夏景 ○浙江巡撫衙門修理完工總振帥定期十一日晉署前已錄報是日未刻憲駕排導由行臺晉駐署內恭署軍憲潘大文

宗俱差人道喜杭城紳士及書院山長亦均差賀其餘大小文武官員不在省垣者或投函道賀或專函稟賀在省垣者盡起撫轎敬達賀忱振

帥間有公務面談者隨即請見若專為賀喜而來不論官職大小一概擋駕覽曉而檣紅映采較前之敬戰森森風薰而柳碧揚塵道上之旌旗

拂拂洵宜駐足而觀者既通衢之滿塞聚首而語者尤盛事之爭傳矣又慈谿鹽販抗官省憲派員查辦調兵彈壓各情早已列報茲又訪得此

案情形細查該縣城鹽局被毀之期係三月初十日該局為該處鹽務總局各鄉鎮所分設者皆為公所統計分設之公所共有十八處此次被

毀之處除前報所錄洪家灣頭長石橋樟橋三處外尚有一處亦被該鹽販等打毀該鹽販等聚散無常見有公所即往打毀不令開毀並聲言

未輕打毀之各公所倘不即日停止定即照樣辦法各公所均懼禍及一律閉門遷避秦邑侯頗以鹽局辦理為不善據該縣人傳言則謂打毀

總局公所者係桐港人向本橫行鄉里平時與他村莊稍有口角動輒聚眾械鬥傳聞如是確否非所知也

小押恃蠻 ○臺北向無當舖祇有無賴子私開小押計期三個月徵息五分至十分不等逾期即斷將物變賣以資週轉其取利也與

印子錢齋剝同業此者大抵性成兇悍某甲尤若輩之傑出前有某局司事某乙曾將綢衫一件向甲質錢若干嗣向贖取甲回稱烏有以致互

相口角始猶唇舌劍繼即用武彼此交手乙體痴肥不敵甲之矯健一經毆擊險致殞命幸係日中經旁觀為之勸散乙歸後忿忿不能平擬具

稟控之琴堂甲始懼託人出為調停未知果能無事否也

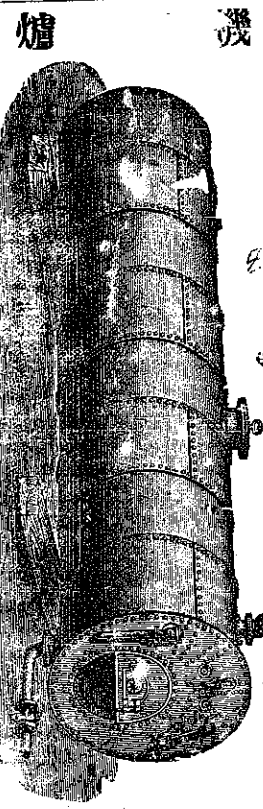
得雨深透 ○京師節近夏至元早異常赤日晶黃塵漫漫雨師曾未稅駕禾苗業已乾枯四野望澤孔殷迭經 皇上設壇祈禱並

親詣 大高殿並 宣仁廟拈香 欽派員勘等分詣 時應宮等處祇禱於是濃雲密布風色漸和五月十三日雖經得雨尚未深透十八日

卯刻 皇上仍親詣 大高殿拈香 欽派豫邸等詣 大高殿 覺生寺常川住宿並鑾班上香行禮果於五月廿一日午刻大雨時行至

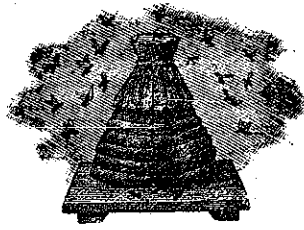
晚不息四野業已深潤 天心仁愛 聖心欣慰在 朝在野靡不歡呼雷動感謝 上蒼

啟者本公司製造鐵開股密新廣城直落亞逸尾端方交易多平專造一切鐵
巧機器火礮火礮筒大礮筒之器具及大小輪船汽機鍋爐並各種新式鋼鐵
器皿一應俱全無不堅固耐用便合用際大甲地方本公司開設有分廠道



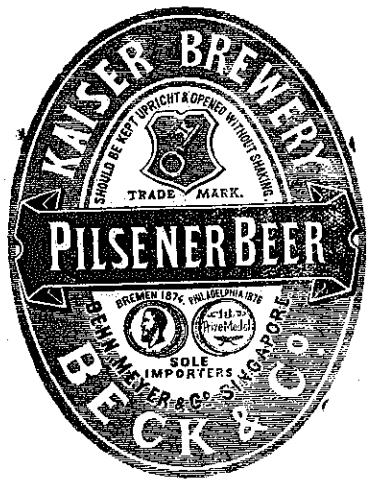
代中西上商修整各種損壞機器工價格外公道如有 貴客賜顧者請至本
廠面議特此佈聞 西一千八百八十一年十二月廿六號 鐵來安公司啟

售出酒池蘭萬標窠蜂上頂國法



啟者茲本公司親由法國督辦頂上好萬蘭池酒來
助發售其酒清香濃郁醇厚異常飲之誠可令人長血
氣壯筋骨悅顏色妙美無窮今市上所有萬蘭池酒無
有能出其右者誠佐饋中妙品也至此酒惟本公司一
家沽出餘無別家出售 諸君光顧請細認蜂窠標頭
為記並細辨香味方不致誤價甚相宜倘有剽份之弊
者祈早惠臨沽買是荷
大英一千八百八十八年六月二十號
大清光緒十四年五月十一日 明賜也公司謹啟

賣出酒蜜



啟者本行由歐洲辦到上等密酒
來助發售其酒甚佳茲將標頭印出
諸君光顧祈為細認免致有誤倘
有無恥之徒假冒本行鎖匙標者本
行定必嚴為控究再此酒不能販往
加勝吧 三寶壟 泗里末
望加錫 檳榔嶼 日裡等處其
他各埠均能運往並此佈聞
大英一千八百八十六年十一月十
六號 明賜也洋行謹啟

中外眾國有保險公司

啟者本公司總局設在香港多年備
有實本銀二百萬元已先收股份人
來銀六十萬元及餘存銀六十萬元
在叻係本行代理承保各商貨物銀
兩運輪船來往各埠其保費扣用
照例所有花紅之銀俟結賬之後按
數分派前一千八百七十八年一
千八百八十年每股得利息銀計五
八仙又一千八百八十年至一千八
百八十二年每股得利息銀計一八
仙諸貴商賜顧者請至本行開相商
可也 大清光緒九年 月 日
英一千八百八十三年八月廿七號
毛質德公司謹啟

英國新出頂上花露水出售



啟者茲本公司所製之花露水及高浪水最為佳製
其香之清而且久非尋常可及素已馳譽歐洲用此水
者莫不噴噴稱頌為妙品歷經荷蘭領事星七次以獎其佳
然則其妙處可知茲
欲廣為流傳故特佈
告倘 諸君有欲採
辦者祈請函致本公
司取討價單便知一切特此佈
大英一千八百八拾七年四月二十五號
大清光緒十三年 加刺安巴馬厘公司謹啟



啟者現本館
新由上海寄
到活字排板
石印各書
諸君多約計
百餘種茲以
廉價發沽諸
尊欲採辦者
祈到本館選
購是荷至其
書目太繁不
能殫述當
尋到車馬
費白覽可也
謹啟

售發 密烏



啟者本行向由英國督辦各種美酒來助發售久已遐邇馳名茲復由英新辦到頭爾士斗雲字號之狗頭標烏密酒到助應沽此酒香奕異常不惟飲之可口且能保養精神調和血氣常飲令人不生疾病誠酒國中上品也 諸君光顧應細看以上所列之狗頭標庶不致誤且價甚相宜倘 諸君有欲飲者請至本行取用可也此佈
大英一千八百八十八年八月

售發 密上頂國西

Culmbacher Bock-Bier



啟者本行向由英國督辦各種美酒來助發售久已遐邇馳名茲復由英新辦到頭爾士斗雲字號之狗頭標烏密酒到助應沽此酒香奕異常不惟飲之可口且能保養精神調和血氣常飲令人不生疾病誠酒國中上品也 諸君光顧應細看以上所列之狗頭標庶不致誤且價甚相宜倘 諸君有欲飲者請至本行取用可也此佈
大英一千八百八十八年八月

啟者本行向由英國督辦各種美酒來助發售久已遐邇馳名茲復由英新辦到頭爾士斗雲字號之狗頭標烏密酒到助應沽此酒香奕異常不惟飲之可口且能保養精神調和血氣常飲令人不生疾病誠酒國中上品也 諸君光顧應細看以上所列之狗頭標庶不致誤且價甚相宜倘 諸君有欲飲者請至本行取用可也此佈
大英一千八百八十八年八月

西國醫士佛羅斯配製治病滋補氣血藥水能治肝癆肺癆胃弱飲食停滯心悸多驚四肢酸軟身軀虛弱酒色過度等症經驗此藥水用玻璃樽裝載其如何功用另行布列一紙用華字印刊每樽附送一張用此藥水者每日飲三次俱晨午晚膳後乃飲每次用一茶匙以冷水或凍茶一酒杯開飲須食一樽之譜方得見效如蒙 光顧請到中國各口岸西人藥房採買其在本坡則各藥房均有發售如欲多買者則請至然里直洋行對門之新嘉坡藥房即勞末申藥房內麥加君處選購大樽每樽分作一百二十八服價銀一元半樽每樽分作六十四服價銀一元此佈
大英一千八百八十八年正月十八號



大英一千八百八十八年正月十八號

黃梅蛟患 ○黃梅縣屬之山東嶺人烟稠密山嶺頗多上月廿六日陰雲四合大雨傾盆至午後五祖山忽起巨蛟一時四山之水噴薄而出湧起數丈勢如高屋建瓴一瀉數十餘里且近山一帶民房沖塌不少柘林舖六洞大石橋數百年物也亦被山濤沖倒片石無存靠河一帶沙田俱為積沙所壓黃梅縣城六門已淹浸三門水到處男婦老幼或援樹枝或奔高山或登樓上樓號泣逃命一片啼泣呼救之聲令人耳不忍聞入日本落各處淹斃人口牲畜不可以數計洵大災也其幸免淹斃者房屋無存積糧亦罄笑氏飢寒露慘不可言不識地方官紳設法賑濟否

廈門雜述 ○港內之操雙樂小渡船及大炮船者以石碼鄉吳姓頭鄉林姓為多一遇外洋輪船進口即繮繩而上接取番客不由分說強將箱籠搬移客人無可如何只得聽其載至彼岸既登岸若輩即任意訛索竟有衣箱一口索至洋銀數十元者至近來而風氣益壞不獨番客被伊索詐即上海香港福州臺灣各埠輪船到廈強拉過渡每人至少亦須數百元慢累客商莫此為甚吳觀察訪知其事特為示禁略謂凡由外洋回華之番客喚渡上岸每人連衣箱行李至多祇准收取銅錢二百文如敢任意勒索在海橫行攫物等事定予嚴懲日內派委三卡釐局委員協同三段保甲委員常川在海面巡查如有不遵示諭者盡法懲辦商民沾惠匪淺無不頌觀察之德不置云○漳州長泰縣人章芳林困在外洋貿易起家遂入英國籍家資百餘萬居然面團團作富家翁矣去秋遭人來廈購買鼓浪嶼洋樓十數處今春章由新嘉坡携眷過回親戚友朋爭相道賀者章特備筵款待前僱梨園演戲十數天云○矮仔語者年已四十餘向充細惠近携一妾在鼓浪嶼舊通商局前開一小洋貨舖比隣某甲為人治庖園家均奉教子已娶婦女年十七許字兄嫂之弟白某雖荆釵布裙不事修飾而小家碧玉亦頗楚楚可憐一日矮仔詰問見甲妻挈其子婦赴教堂講經僅留女在家照應門戶矮仔語不覺淫心頓起穴壁而入誘與成姦不料春風一度暗結珠胎久之腹漸大如五石瓠事聞於白念不欲生繼思木已成舟羞難洗遂親與矮仔語商議願將女歸語令語償還聘禮洋八十圓以免始亂終棄之嫌孰料矮仔語別有肺腸堅持不允遷延數月女已產下白某聞之即將孩抱歸而置女於不問甲夫婦長語之勢不敢較量嶼中紳民咸抱不平代甲至保甲局控告委員蔡君准詞飭差拘拿將矮仔語轉送廈門海防廳究辦一時鼓浪嶼中人民稱快焉

三山夏雨 ○新任烏學使於二十日考試閩侯二縣文章正場閩縣文題去歲遠色賤貨侯官文題送往迎來嘉善通場次題是不難詩題賦得松下茅亭五月涼得涼字五言六韻閩中往歲院考點名時十分擁擠甚至遲至辰已尚未局門烏學使十分認真飭令諸童收卷票黏貼卷袋上以便兩縣在明倫堂門外點名一次候換魚貫而入其送考人等皆不得混進且二更起點時亦較早于前閩縣點名接點侯官至黎明均已點清其後到者俱准補點補點既完尚有後至者着暫跪以示罰有槍手某甲年逾而立年貌與冊不符學生不肯唱保學使喝令逐出聞者快之聞侯兩縣諸童府取在八十名之內及幼童數十名皆提堂號學使局門後即坐大堂出題畢着學師蓋首講義旋出次題午節即有十餘人交卷卷即開首門學使始進內早膳洵是龍馬精神也開三門後學使又出大堂時諸童皆紛紛交卷所派家丁巡場俱能認真諸童無不恪遵功令○侯官承發書吏某甲色中餓鬼也平日與小家婦某氏私因床頭金盡復覓屋數椽招年少婦女倚門賣俏已則日夜合資明明一龜奴也有民壯差某乙等與甲素有嫌隙於前日夜關時借子糾合多人登門捉姦時氏與甲好夢初圓突聞殺聲四起甲即披衣奪路而遁乙將氏扭獲到縣現經侯官縣盧大令提訊氏供詞翻覆官着驅逐出境甲向敢上堂并認氏係其表妯云云官喝令答責以示懲儆乙等不安本分亦有應得之咎一律斥革革成厚大令善斷之公○把總某到督轅稟請汀漳龍道胡觀察訊斷產業得贖備抑均有確証云云卡頌臣制軍批其略云海澄公產業似當由公府收租致祭該把總是否親房何以出場控案既由道親勘訊斷究竟是何原委仰汀漳龍道查明錄案具覆毋延黏抄附發○近日城內外米價昂貴異常加以市景十分蕭索小錢舖錢樓店尚未開歇價比前略高每百票到大錢舖折支大錢九十文向攪和新私錢五六文不等其支足錢者每百攪小錢十五文新私錢五六文左右有地方之責者將何以善其後耶○現在水陸各員均考驗鎗炮茲值夏季考課之期即將鄒貴友等稟請考驗卡頌臣制軍於本月二十一日早親出東嶽嶺候考校給賞有差文武皆往該處點班日午始鳴鑼而回○再醴婦某氏下府人與原夫之子某甲爭產控於閩署前日經審委員提訊甲未到堂有某之堂婦某氏聽質官着傳甲到案再訊○丑科文閣監試向委道班現因在省現任候補中均無科甲出身人員遂委前福州府侯仙舫太尊材驥為監試論者以為榮

京報選錄 ○軍機大臣臣禮親王世鐸等謹 奏查滿洲軍機章京禮部郎中玉恒現在蒙 恩簡放山西雁平道所遺軍機章京一缺應以 記名候次補用之內閣中書裕廉充補茲據內閣文稱該員現因手顫恐繕寫未能端楷呈請另行傳補等因前來查裕廉係奉 旨記名補用人員既據聲稱現因手顫恐繕寫未能端楷呈請另行傳補應請將該員 記名撤銷至玉恒所遺之缺應以其次 記名補用之兵部候補員外郎惠光充補為此謹 奏奉旨知道了欽此 ○御史余聯沅片 再查內閣中書補缺後例升宗人府主事起居注主事近年遇有此等缺出紛紛告假至以中書三十餘缺而無一人願升者此何故也則以轉入兩署有白首郎曹而十年不得一調者夫同一主事也在六部內則題升員外郎郎中外則截取直隸州知州而宗人府起居注均不得與選是以中書皆相率而不肯就巨擬於沈滯之中設一變通之

法賑濟否

法賑濟否

法賑濟否

法賑濟否

法合無仰懇 天恩飭下部議其中書已經載取者選有同知州缺出即升兩署主事仍准其照舊輪選其未經載取者升兩署主事後即照
六部主事俟滿例准載取直隸州知州或改為載取同知知州亦可如此量為推廣則兩署皆有升進而一官不至久滯矣是否有當伏乞 聖
鑒 奏奉 旨已錄 ○會國基片 再投標學習人員屢經前督臣等奏請留省補用欽奉 諭旨允准在案茲查有總兵張耀春儘先補
用副將許明貴花翎儘先補用參將毛發言花翎儘先補用遊擊張新敬湖南撫標左營儘先補用都司黃萬興儘先補用都司黃萬春胡春桃
都司銜儘先補用守備張光元胡國萬儘先守備莫萬春等歷在江皖等省隨剿出力疊著戰功嗣經先後投標分別差遣於營伍地方均稱熟
悉惟原保或未留省或留他省現在兩江整頓營伍正值需才之際合無仰懇 天恩俯准將總兵張耀春副將許明貴參將毛發言遊擊張新
敬都司黃萬春胡春桃守備張光元胡國萬莫萬春各以原官留於兩江湖撫標左營儘先補用都司黃萬興以原官改留兩江酌補量用以收
人地相宜之效除飭取該員等出身履歷咨部查核外謹附片陳請伏乞 聖鑒訓示再毛發言保獎都司案內係由守備關保參將案內係由
遊擊關保其中並無保過守備遊擊胡春桃前保守備奉部改以千總補用續奉加保遊擊銜都司其中脫落守備一階應請勅部查照縮抵合
併陳明謹 奏奉 硃批著照所請兵部知道欽此 ○定安片 再查原任大學士文祥於同治五年剿平奉省股匪慮伏莽尚多當於凱撤
後酌留得力員弁弁兵勇交原任 盛京將軍都與阿節制調遣隨時搜捕共留吉林黑龍江官兵一千六百餘名於本年四月具摺奏明俟後補
餘匪事竣分別遣歸各等因鈔摺咨照在案嗣經陸續遣撤所有吉林留奉官兵現存一百五十三員名黑龍江留奉官兵現存八十員名又查
原任刑部尚書署 盛京將軍崇實於光緒元年酌留蒙古紫蘭暨蒙古勇共二十名以上各隊歷年以來均與奉省旗綠練軍分紮各城鎮協
同緝捕茲查吉林黑龍江官兵在奉駐防已歷二十餘年不無久役思歸之志且該兩省邊防練軍在在需人奴才定擬將吉林黑龍江留奉
官兵三百五十五員名均咨回各該省歸旗訓練免在外久役其蒙古隊二十名為數零星不成隊伍亦擬裁撤併以期整肅並於遣撤吉黑
兩省隊兵時照章發給一月餉銀一面分飭沿途旗民地方官將應需車輛應付以利過行再由奉省挑募馬隊兵勇二百五十名作為奉軍右
營派員督練分駐各處彈壓巡緝仍歸記名提督左寶貴統領以資鈐束而靖地方應需薪水餉乾即由此項裁撤銀兩項下依奉軍餉章給發
計每月不敷銀一百餘兩於練餉內照數撥補放所有遣撤吉林黑龍江蒙古各隊仍以原餉募練本省兵勇緣由是否有當謹附片具陳伏乞
聖鑒訓示謹 奏奉 硃批著照所請該部知道欽此

拆夥聲明 ○啟者十八間溪墘第六十號門牌春盛號稜路生理原係 沈上林 沈載復 沈拱照 沈拱成諸人同創嗣招到
沈在居 沈朝盛二人在店司事議受紅股現沈在居業經身故而沈朝盛亦志圖別業因將本號數目核算清楚此二人經已拆出嗣後沈朝
盛等在外有向各寶號往來揭借等項惟向經手是問與本號毫無干涉特此聲明免滋後論
大清光緒十五年六月二十二日 大英一千八百八十九年七月十九日 春盛號沈上林 沈載復 沈拱照 沈拱成同啟

延請書記 ○啟者茲仙那港地方欲延僱華人書記一名係在烟園中司理數目其人須識英字者方能合用 諸君有願就斯聘者
可至本行面商便得特此佈聞 大英一千八百八十九年七月十九日 大清光緒十五年六月二十二日 福蘭洋行告白

萬成美烟公司告白 ○啟者茲通諭閩坡商民知悉凡有將鴉片烟充和各物無論或吞或吸俱以私烟論一經查出定必以示重罰
其有並非考授之西醫與開西藥店者不得私設戒烟丸散等物凡有摻入鴉片烟於丸散內者俱以違例論決不輕恕自西八月一號即華七
月初五日起自後即不能違例各宜自愛勿干例禁可也此佈
大英一千八百八十九年七月十八日 大清光緒十五年六月二十一日 萬成美烟公司告白

萬成美酒公司告白 ○啟者本月初七初九兩日查獲林簡林榮二人逮案提訊每人罰銀五十元其所犯之例係因伊所出之酒
單其所報之名字與所飲之地方皆不相符故以示罰為此佈告嗣後凡有出單沽酒者務將其人之姓名住址據實報真如有人地不符之弊
一經查出定必罰銀二百大元決不饒恕勿謂言之不先也此佈
大英一千八百八十九年七月十八日 大清光緒十五年六月二十一日 萬成美酒公司謹啟

歐洲新到鐵櫃出售 ○啟者茲本行新由歐洲辦到頂上鐵櫃鐵櫃鐵夾萬等物甚多各款大小俱備不能備錄所有各物均用上等
鐵料精工製造能歷久而無朽蝕且甚為堅固水火均不能傷而款式復精實為近來最妙之製 諸君有欲購置者可亟移玉前來選閱是荷
大英一千八百八十九年六月二十日 大清光緒十五年五月二十二日 美蘭洋行謹啟

佈告牙科醫生 ○啟者本號有精牙各科器具並有刻便製器形圖如客商欲取看祈即通知付上分文不受舖在英京此佈
大英一千八百八十九年六月十九日 鴉士行謹啟

Printed and Sold by the Proprietors, No. 11, Cross Street, Singapore.

妙手醫聲 ○啟者余素擅醫耳聾以及暈眩之症前者常有嬰疾求醫無不應手而愈內有一人患聾已二十三年亦經醫愈且其藥原屬易辦茲特願為濟世無論何人有患聾症及暈眩者可將病狀詳列寄交倫敦之必佛士圭耶地方之西境第廿一號門牌與余便寄藥單前來此係欲行善事並非圖利故不受分文諸君就教祈早賜芳函可也 大英一千八百八十九年六月十七號 英國醫生惹哥路申啟

招商承餉 ○大英欽命新嘉坡輔政司為 招商承餉碼事照得彭亨地方酒賭當碼將屆出投之期其碼係在該處之坤京 南昂 因東等地方特此示諭商民人等知悉汝等欲承此碼可觀西本月十四號即華本月十六日之憲報便知其一切詳細情形矣各宜踴躍切切特諭 英大一千八百八十九年六月十五號 大清光緒十五年五月十七日 示

招承錫碼 ○大英欽命新嘉坡輔政司 為招承錫碼事照得麻六甲內地尼吉里實美蘭 掛勝卑勝 烏魯摩 占保 得刺芝 千隆巴沙 柔何路 占民齊 因奴 淡賓 林保各地方之錫碼茲欲招人承辦承得者可抽什一出口之稅而承充者以三年為期係由一年八百九十年起算至於掛勝卑勝 淡賓 占民齊所出之錫砂及票紙格式情形可至本署及掛勝卑勝地方官署取閱均可惟所入各票須蓋用火漆印並於票面寫明承充某處出口錫碼等字樣於西九月三十號即華九月初六日下午以前投交尼吉里實美蘭或交掛勝卑勝地方官署以憑國家選擇各宜踴躍切切特示 大英一千八百八十九年六月二十號 示

製造馬車器具出售 ○敬啟者茲有南末兄弟公司製造馬車器具及有新式馬車甚多以及一切應用物件不能盡錄是皆精工製造與尋常者不同茲欲概行出售價甚相宜所有各物均置於小東陵南末馬車房中其貨目并有單列出以備觀覽 諸君如有欲知其詳細者請至本館相商便妥特此佈 聞 大英一千八百八十九年六月十號 光緒十五年五月十二日 巴越館主謹啟

馳名呂宋烟平沽 ○敬啟者小呂宋非立邊拿通行製烟公司所製之呂宋烟素已遐邇馳名其烟香味俱佳且其價甚廉茲復大為減價冀廣銷場茲承該公司之命託本行代為售賣茲將各烟價開列如左 一曰吉底度每箱百枝每百箱價銀一百五十七元五角 一曰尼惟吉底度每箱百枝每百箱價銀一百一十七元五角 一曰2A吉底度每箱百枝每百箱價銀一百零二元五角 一曰3A吉底度每箱百枝每百箱價銀九十二元五角 一曰紐和下巴拿每箱百枝每百箱價銀一百一十七元五角 又紐和下巴拿每箱五百枝每二十箱價銀一百一十五元 諸君如欲採買者可細認本行標頭庶不致為魚珠所混則本行有厚幸焉再採買本行之烟須以現銀交易並此佈及 大英一千八百八十九年六月三號 光緒十五年五月初五日 俄士連洋行告白

RIGAND'S KANAGA WATER.
上等火柴發售 ○啟者本號座鐘墨祥隆雙喜墨火柴揀選上等藥料一號榮枝專工監造雨水不潮食身堅固始自香港向為各埠士商光顧茲特來叻以便 貴客倘蒙賜顧者請至水仙門吳業盛商議是荷特此佈聞 大清光緒十五年五月初五日 石叻吳業盛謹啟

列頭干那芽花露水 ○此水係以干那芽花所製其花出自日本國中冠冠凡卉乃列頭君在日本探辦載回法京製成此水以故其香甚清而其用亦甚善如皮膚有皺裂等病抹此香水固能愈痊尤可解蚊口之毒若以此香水和水盥洗固能令人肌膚嫩滑顏色光潤且瘡癤不生本藥房製成此種花露水銷流已久遐邇傳揚不料近有德商仿照本藥房所造此水以圖射利其質氣味遠遜迥隔霄壤 諸君有購買此水者請看以下所列第一款之西字標頭本藥房所用製載此水之樽係有浮凸字樣如下所列第二款式且有西字註明列頭公司字樣如標各均有親書號據始為真貨否則係為混冒尚祈慎購至於各式人等有假冒本藥房花露水或由外處運來或在本坡發售一經本藥房查出定必嚴行控究至本藥房之花露水係託新嘉坡藥房麥加君代售並未開枝別處併此聲明此佈

MORRHUOL.
模好呂解毒葆元藥丸 ○此丸專治虛損吐血花柳傳毒咳嗽哮喘目痛重舌等症其效如神且不惟解毒並且能調和營衛葆養精神現用法英美等國醫士所用花柳敗毒之藥均用此丸無不藥到病解立見春回若服此丸須仿照魚肝油之法要緩緩吞下必於用飯時吞服一二粒切勿誤為急吞以背服法計此丸係以樽裝載每樽計一百粒現託新嘉坡藥房麥加君處代售此佈 大英十一月八號

SANTAL MIDY, DR. MIDY'S SANDAL OIL CAPSULES.
檀香油藥粒 ○此藥係製成粒形以便易吞而其藥力能治花柳淫毒白濁白帶癰閉一切等症如症雖痛服之立止而服藥後約歷二三日即見功效但所患過重者須每日吞食六次每次吞食二粒至痊愈後宜再服十日庶得消除後患示戒色慾自氣怒節勞動等事幸勿自誤致礙藥力之不神也現此藥託交新嘉坡藥房麥加君處代售此佈

FRUIT JULIEN.
淨律如聖馬栗糖 ○此藥糖係採鮮果之汁加以藥料和製成塊略如糖粒氣味甘佳而其功效較於油為日無論男女老幼均能服食且其味有如糖菓最為適口尤為小兒所愛其藥力均可治胆汁太多重舌頭痛鬱結大便不通斑疹熱血毒以及皮膚疥癩等症服之亦可涼血行滯且能令臟腑潔淨痼疾立除但服之法宜於臨睡時嚼服一二粒至翌早飲茶一杯須臾即覺大便通利身體爽快此藥現託交新嘉坡藥房麥加君處寄售此佈

本月廿三日行情

三品酒出賣



大英北方商務火燭保險有限公司告白

啟者本行向代理大英北方商務保險公司專代 壽昌承保洋面平安業 惠顧本公司更曾設火燭保險以保身中平安實堪用 茲將列如左 一號保 每值百元保費銀五角 另扣回十八仙 與投保者 上商保 每值百元保費銀一元五角 亦扣回十八仙 謀其保險每值百元保費銀一元二角 五仙亦扣回十八仙 雖保險其費置於丹戎巴葛貨棧內者每值百元保費銀一元 亦扣回十八仙 其餘各貨如欲買保者請至本行面商價甚相宜此佈 大英一千八百八十六年十一月二十九日 代理人明嗎也洋行謹啟

啟者本行督辦歐洲馳名三品洋酒來叻發售其酒係白頭式發售有年沽飲 諸君莫不稱其香 美奈近有無恥之徒假冒本庄三品酒款式以魚目混珠情殊可恨嗣後 諸君沽買本行白頭三 品酒者請細認本號招牌之內有小紙包頭詳註字號發號明嗎也公司 若始無佳若此字樣即屬 偽冒請為細認特此佈 聞 大英一千八百八十五年十二月十九日 明嗎也公司謹啟

舊烟土	五百十三元	新烟土	五百十三元
上甘錫	三十三元七角	叻島椒	十八元五角
叻甘蜜	九元一角二五	白椒	三十四元二角半
金香行情	金盾一個	六兩六角	
印度盾	一百元兌	二百三十盾	
爪亞盾	一百元兌	一百八十六盾	
匯價行情		一百二十八仙	
銀行利息		十二八仙	
商人三十日期票	銀行現銀票銀行貼出	二角五分	
匯房門	銀行現銀票壹百元銀行貼	三元	
加勝巴銀行現銀票壹百元		七角半	
商人三十日期票		一元五角	
匯里末銀行現銀票壹百元		一百八十四盾半	
商人三十日期票		一百八十八盾半	
匯三寶龍銀行現銀票壹百元		一百八十六盾	
商人三十日期票		一百九十一盾	
匯望加錫銀行現銀票壹百元		一百八十六盾	
商人三十日期票		一百九十一盾	
匯井里汶銀行現銀票壹百元		一百八十六盾	
商人三十日期票		一百九十一盾	
匯仰光	銀行現銀票壹百元	一百九十一盾	
商人三十日期票		一百八十六盾	
匯加里吉打銀行現銀票壹百元		二百三十一盾	
商人三十日期票		二百二十七盾	
匯上海	銀行現銀票	二百二十七盾	
商人三十日期票		二百三十二盾	
		七十三兩	
		七十五兩半	

火船開行

泗水	德里紗火船	廿五日	下午四點	豐源號
峇釐	又	又	又	又
望加錫	又	又	又	又
安汶	又	又	又	又
登發厘厘	又	又	又	又
簡仔低	又	又	又	又
牛耶礁老	又	又	又	又
萬鴉老	又	又	又	又
廈門	又	又	又	又
北新	乾然礙輪船	廿五日	下午三點	開行
巴釐	又	又	又	又
呂宋	佛仁那稱輪船	廿五日	下午四點	開行
網略	萬成源火船	廿六日	下午四點	萬成順行
納閩	棉蘭輪船	廿六日	下午二點	開行
龜叻	又	又	又	又
仙那簡	又	又	又	又
香港	又	又	又	又
麻六甲	麻六甲輪船	廿六日	下午三點	豐興號
吉隆	又	又	又	又
柯勝攪保	又	又	又	又
白蠟	檳榔嶼	又	又	又
汝島	留美火船	廿六日	下午四點	豐源號
巨港	又	又	又	又
麻六甲	建安輪船	廿七日	下午二點	豐源號
吉隆	又	又	又	又