

本館新開禮拜外每日出報一
張外埠均可函致本館取
如外埠閱報者須加郵費不
論除日報外常刊送外埠不
工本從廉國際郵費釘書裁
紙各機器以待與 各官商
刊印書簿件並有英國各
國活字及各式花邊等延有
西人精印工藝甚精所有中
西文字均能翻印並有石印
印字大小機器均用精工

第 二 千 二 百 九 十 三 號

報 叻

本館開設在舊巴剎口門牌第十四號

印工絕倫前延有文士書
寫各種文字其由上海到
各種書籍出售其書目另行
刊佈所有各項價甚相宜再
本館所登來札原擇其有關
世道人心者附登否亦須無
礙於人而後始錄其有謬
成文以及支離費解者概不
登報嗣後 諸翁來札尚祈
自諒更須寫真爵里而後敢
登但來稿登與不登均不能
將原稿收回也 本館謹白

已 丑 六 月 十 九 日

凡刊報每月銀一元每日每張五仙 大英一千八百八十九年七月十六號禮拜二 每字一仙

所不同近見外埠諸君取閱本報者或有僅一二月之久即為止截其更有取巧者取閱本報迫屆半年開單往收報費之時則竟託詞謂已致函本報着為停寄何以復送前來緣是即欲圖沒報資殊堪痛恨竊思本館之報原期大眾同觀諸事之濟否不在一人倘不欲賜閱即以一函投本館斷無有不為之止截豈有強人看閱之理則此言之詐可知茲特聲明 諸君止看本報者必須請函由國家信館寄助投之本館始為准信倘本館未接來函仍為派送則不妨再為示教至於取閱報紙必須至一年半年方能止截否即作為零沽當按價索償勿謂言之不預也特此聲明 本館謹白

復論怪

諺云見怪不怪其怪自敗人人能作此言人人能通此意而終未有一人能行此法而能收此效者何也無至誠之心以宰之也中庸言至誠之道深矣微矣推之淵源博極之化育尊親非中人以下所能索解吾姑就怪論怪而因此以測彼即始以見終至誠之道未嘗不寓乎其中矣唐時某氏有園林白晝見怪延術士禳解百計不能遣去問僧一行道高法廣厚幣往聘一行翩然來州牧驍從儀仗迺於境上悉揮去之自步行入某氏園林至一水亭憑欄小憩踰刻便去謂某氏曰天下本無怪爾等自紛擾耳今怪去矣某氏猶不信後竟寂然此事可為俗語不怪作一解亦可為中庸至誠作一解又嘗聞友人述如是祖師一則益可以發明而參究焉其略云某家有怪人知為怪而不知為何怪男女老幼不一其形肥瘦妍醜不一其狀或此人所見與他人所見不同或此時所見與彼時所見不類又或一人一時而所見若男若女若老若幼若肥若瘦若妍若醜倏忽變幻百態交作其平居飲食起居周旋酬酢無以異於常人遇理學者現學究身而與之談程朱遇刑名者現宰官身而與之談申韓遇術數者現法師身而與之談禽遁之訣遇勇悍者現武夫身而與之談易筋之經遇貪財者現市僧身而與之持籌握算遇好色者現美女身而與之締好交歡以是與主人往來浹洽安然不驚竟忘乎其為怪也已一日與主人談乘間進曰吾雖不能測君為何怪然不敢自君為非怪為仙佛為鬼神為妖物為山魈木魅必居一於此矣敢問何怪也怪笑曰僕乃如是祖師也謂僕為怪也可謂僕為非怪也可昔唐德宗朝朱泚作亂盜賊蜂起嶺南有楊竿而起者號召洞蠻蛋戶聚十萬人於察頭山奉如是祖師教如是祖師者非仙非佛非鬼非神非妖非物非山魈非木魅其為教也不以塑像不以經懺不以供獻不以符咒山頂建如是殿殿中空虛如懸磬受戒者閉目跌坐存神定想刻劃一如是祖師於心坎中叩寂冥而求音課虛無而責有雖顛沛造次而終不敢違於是十萬人精神志氣意念思慮凝聚團結於無何有之鄉廣莫之野髮兮鬢兮慨兮慄兮若有聞焉若有見焉若有一如是祖師臨乎其上也乎其旁者焉泊乎朱泚平天下定節度使一鼓而殲之而十萬人殘魂剩魄皆歸依趨附於如是祖師無爾無我無彼無此融合無間一以貫之歷宋元明千餘年磅礪磨礱空虛游蕩聚而不散鬱而不舒既無範圍又無歸宿勃然一發不復可制無形也而有形矣無聲也而有聲矣因人而施隨物而付叩之斯應感而遂通此僕所以非仙亦仙非佛亦佛非鬼亦鬼非神亦神非妖亦妖非物亦物非山魈木魅而亦若山魈木魅也然而僕無能為也僕在人心中心即然泯然無慮無必無固無我無一物之格而未化則僕固空空兒鳥有先生輩耳既不能入其心而據之又安能障其心而魅之有人有神我者非我神也人必先有一神之心而後我神之人有異我者非我異也人必先有一異之心而後我異之我不我神不我異天下安得有神天下安得有異天下安得有我是故男女老幼妍醜肥瘦之條忽變幻者皆人心自為之顛倒耳僕何嘗容心於其間哉怪之為說如此此可破從來狐魅鬼祟之醜習凡齊語誌怪之書于寶搜神之記悉一掃而空之左傳云妖由人興人無費焉妖不自作人棄常則妖與其斯之謂歟

諭旨恭錄

○六月初二日奉 上諭雲南總督岑毓英秉性公忠才識沈毅由諸生從事戎行咸豐同治年間雲南回匪倡亂兵事孔殷且荷先朝特達之知迭加超擢代理雲南藩司旋即簡授巡撫當兵單餉缺之時激勵眾心出奇制勝克復省城肅清大理等府掃穴擒渠全滇底定厥功甚偉迭經賞給騎都尉並改為一等輕車都尉世職朕御極後擢任雲貴總督整頓地方操練營伍均能實心任事光緒九年統

主事員缺著英奎補授光祿寺署丞員缺著積廣補授欽此

英京電報 ○十四日英外務大臣士丹君現在議院內請於諸議員謂現接出使埃及大臣爾爾親視埃及亂黨情形諒須英國派兵剿捕方能得力因請諸議員計議否能准如所請現諸員共議紛紛未能遽定須俟翌日再議始能核定也同日電報又言英國駐札埃及統領宜鄰非現出示諭該埃民無得從賊若有犯者一經執獲即以軍法從事云

法事電報 ○十四日法京發來電報云大臣連申等現在議院內宣言謂現在我法戰船尚多未足觀茲時局則須再為增製更將各炮臺概行修築始能於事有濟云云言畢大臣大力起而和之但言此中費用必須國家自行籌措不宜與人揭借以省利息云云向未知此議能成否也

法郵船失事續電 ○昨據法國輪船公司接到電音言曼那知耶郵船與惡些士郵船相碰一事但言搭客書函均無所失惟未言及該二船有破壞與否刻接十四日下午來電言曼那知耶業經沉溺惟惡些士尚無所傷業已動輪回法矣

亂黨定罪 ○蠻淡之亂久已肅清計所獲諸人除釋放及已行刑外尚餘九十九人現接爪亞來信稱現此諸犯有五人業置環首之刑有六人亦經訊定監禁十五年至二十年充當苦工餘犯則尚未定現聞該處有司尚飭巡差一體搜求餘黨云

投物價數 ○前報本坡巡捕官署將所獲無主之物出投一事茲於十三日業經拍賣計有廢爛之手車十餘輛其他各物頗多共投得價銀二百廿一元四角五仙云

上控案畢訊 ○昨報陳二順等上控一案業在臬堂集訊而此案於十五日業已詳訊各供畢惟尚未經下判須俟至十八日始集兩造到堂秉公判決云

巡司陞調 ○前報叻嶼甲巡捕官暨總差等陞調情形係據官場傳聞雖大府有是意而猶未有明文宣示而現在有數員業經諭定除巡賭總差霍根納飭令赴甲為副巡捕官昨經錄報外而霍君遺缺則以檳城總差林知耶士調補至於紐倫君則仍回本任所遺本坡副巡捕官一缺即以麻六甲副巡捕官加士加頓調署云

藥稅紀聞 ○廈門稅釐以入口落地捐為大宗徵收稅銀每年十數萬金貨物均由海邊起岸經碼頭分卡查驗一入大街即無從稽查矣沿海有洋行數家其後門皆通大街貨物一入洋行厘局即不能稽查查驗者祇有提督路頭港仔口大史巷三處分卡司巡警端不一而足非提調認真查察徵收必至短絀曹司馬前為提調時廈門稅釐多徵數千金交卸後收數日緝去年春季竟短徵數千兩之多省憲知人善任撤調曹止沉司馬於去秋來廈提調局務未滿一年已多徵一萬餘金緣提調實心任事每日親在沿海一帶梭巡風雨無間司巡因此克盡厥職收遂日有起色本年福甯府福鼎土藥捐釐短徵上憲又札曹司馬前往整頓而廈門則委福甯府局邱太尊到廈接辦又廈門進口洋藥較前去年為少初時說者謂由別口繞道運赴漳汀各屬迨後查得汕頭洋關進口洋藥亦復減少推原其故緣本年同安各處本地土藥收多數倍從前一莖祇花三四朵茲則十數朵至二三十朵不等所收之藥煮成烟膏又與大小洋士之味無異價值每斤僅三四元左右是以閩廈烟館售賣者大半攙以本地土藥因之洋藥進口日見其少是一中外利權之一轉機也

赤嵌試事 ○劉省三宮保於本月初一日取齊臺北生童舉行歲試至十一日已一律試畢憲節於是日下午排導回轅考試日場規不嚴不寬士論盡皆悅服閱卷各幕友以江寧劉雨生明經總其成宮保每場亦必親自披覽一日處覆某縣童生見有三人鬚眉斑白閱其文只一人足膺其選其餘二人惟文運通順而已乃將其一取錄餘則各予七點功牌一張人咸謂宮保之鼓勵人材殊非尋常所可及已又某縣有幼童年甫十三四齡者於詩占場中兼賦寫十三經原原本本一字無訛宮保矚而樂之獎賞有加某日提調後錄取份生三人忽聯名具稟指新進童生內某某情情人鎗替請師斥革將已名升補云云宮保以每場皆親坐堂皇嚴行督率斷無此等情弊該份生心存嫉妬有意逞刁當將原稟擲還命提調傳諭申斥又十五日在較場閱看武童馬箭時有某姓墮生不到宮保以其既有認派保結之責乃敢藐視功令牌示將衣頂暫革以儆效尤

祀典恭紀 ○五月廿三日夏至大祀 地於 方澤 皇上親詣致祭先期 升大和殿 閱視 祝版前三日 派出王公大臣一律齋戒前自十五日起步軍統領衙門督飭八旗兵丁凡 聖駕所經地方預行平墊道路 皇上於是日丑正 出順貞門神武門地安門安定門率隨扈之王公大臣等恭詣 方澤壇 上祭禮成後 進安定門 至雍和宮 更衣 用膳畢 進地安門 經北長街 進西苑門

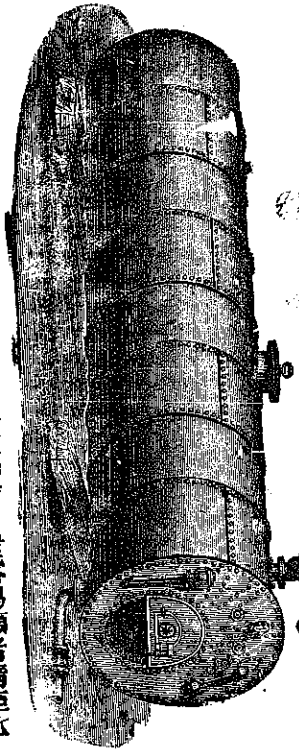
承平雅頌 ○探聞五月十六日內務府飭傳南府優伶齊赴 南海豐澤園戲樓伺候並傳南府教習向隸四喜部之穆子小福孫李仙余子雲等又另傳貴雲劉趙三百歲楊全姚增祿等數人會同前往演戲 皇上於散門後 率領進 內之王公等往觀是日班中脚色各盡平生之力維妙維肖洵一片承平雅頌聲也

承平雅頌 ○探聞五月十六日內務府飭傳南府優伶齊赴 南海豐澤園戲樓伺候並傳南府教習向隸四喜部之穆子小福孫李仙余子雲等又另傳貴雲劉趙三百歲楊全姚增祿等數人會同前往演戲 皇上於散門後 率領進 內之王公等往觀是日班中脚色各盡平生之力維妙維肖洵一片承平雅頌聲也

承平雅頌 ○探聞五月十六日內務府飭傳南府優伶齊赴 南海豐澤園戲樓伺候並傳南府教習向隸四喜部之穆子小福孫李仙余子雲等又另傳貴雲劉趙三百歲楊全姚增祿等數人會同前往演戲 皇上於散門後 率領進 內之王公等往觀是日班中脚色各盡平生之力維妙維肖洵一片承平雅頌聲也

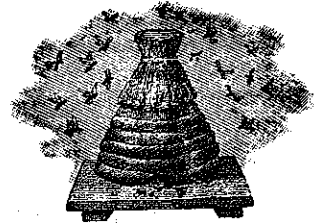
承平雅頌 ○探聞五月十六日內務府飭傳南府優伶齊赴 南海豐澤園戲樓伺候並傳南府教習向隸四喜部之穆子小福孫李仙余子雲等又另傳貴雲劉趙三百歲楊全姚增祿等數人會同前往演戲 皇上於散門後 率領進 內之王公等往觀是日班中脚色各盡平生之力維妙維肖洵一片承平雅頌聲也

啟者本公司製造開發新式機器直落亞逸尾地方交易多年專造一切器
巧機器火油火鋸皆大鑄粒之器具及大小輪船汽機鐵爐等項新式鋼鐵
器皿一應俱全無不堅固耐久靈便合用請大甲地方本公司開設有分廠啟



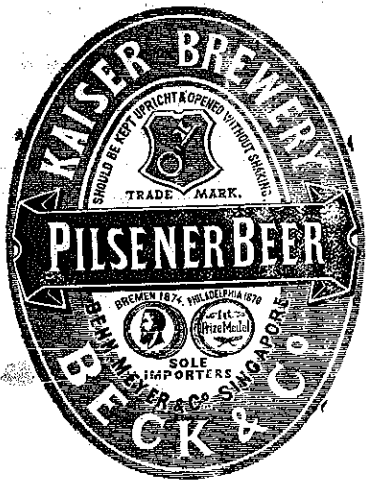
代中西上商修整各種損壞機器工價格外公道如有 貴客賜顧者請至本
廠面議特此佈聞 西一千八百八十一年十二月廿六號 廠東安公司啟

法國頂上蜂窠標萬蘭池酒出售



敬啟者茲本公司親由法國督辦頂上好萬蘭池酒來
助發售其酒清香濃郁醇厚異常飲之誠可令人長血
氣壯筋骨悅顏色妙美無窮今市上所有萬蘭池酒無
有能出其右者誠佐饌中妙品也至此酒惟本公司一
家沽出餘無別家出售 諸君光顧請細認蜂窠標頭
為記並細辨辨香味方不致誤價甚相宜倘有翻份之
者祈早惠臨沽買是荷
大英一千八百八十八年六月二十號
大清光緒十四年五月十一日 明碼也公司謹啟

蜜酒出賣



啟者本行由歐洲辦到上等密酒
來助發售其酒甚佳茲將標頭印出
諸君光顧祈為細認免致有誤倘
有無恥之徒假冒本行鎖匙標者本
行定必嚴為控究再此酒不能販往
加勝吧 三寶壟 泗里末
望加錫 檳榔嶼 日裡等處其
他各埠均能運往並此佈聞
一千八百八十六年十一月十
號 明碼也洋行謹啟

中外眾國有限保險公司

啟者本公司總局設在香港多年備
有資本銀二百萬元已先收股份人
來銀六十萬元及餘存銀六十萬元
在叻係本行代理承保各商貨物銀
項運輪船來往各埠其保價扣用
照例所有花紅之銀俟結賬之後按
數分派前一千八百七十八年
千八百八十年每股得利息銀廿五
八仙又一千八百八十年至一千八
百八十二年每股得利息銀廿一八
仙諸貴商賜顧者請至本行開相商
可也 大清光緒九年 月 日
英一千八百八十三年八月廿七號
毛質德公司謹啟

英國新出頂上花露水出售



敬啟者茲本公司所製之花露水及高浪水最為佳製
其香之清而且久非尋常可及素已馳譽歐洲用此水
者莫不噴噴稱稱為妙品歷經荷領寶星七次以獎其佳
然則其妙處可知茲
欲廣為流傳特佈
告倘 諸君有欲採
辦者祈請致本公
司取討價單便知一切特此佈 聞
大英一千八百八拾七年四月二十五號
大清光緒十三年 加刺安巴馬厘公司謹啟



啟者本
新由上海
到活字排
石印各書
籍甚多約計
百餘種茲以
尊欲採辦者
祈到本館
購是荷至其
書目太繁不
能殫述當
另刊清單附
白覽可也
謹啟

售發密烏



啟者本行向由英國督辦各
種美酒來叻發售久已遐邇
馳名茲復由英新辦到頭爾
士斗雲字號之狗頭標烏密
酒到叻應沽此酒香爽異常
不惟飲之可口且能保養精
神調和血氣常飲令人不生
疾病誠酒國中上品也 諸
君光顧應細看以上所列之
狗頭標庶不致誤且價甚相
宜倘 諸君有欲飲者請
至本行取用可也此佈
大英一千八百八十八年八
月十五號 明倫地洋行啟

售發密上頂國西

Culmbacher Bock-Bier



啟者茲本行
親由歐洲督辦
頂上正裝密酒
來叻發售其酒
香爽異常且蒸
製最為得法功
能清涼解毒滌
暑除煩於南洋
尤屬相宜常常
飲之可令人不
沾暑濕癘疫等
症茲特載來發
售價甚相宜
諸君欲購買者
請認以上所印
此酒標頭慎為
告擇以免為魚
珠之混是所切
盼特此佈聞
大清光緒十四
年九月廿七日
大英一千八百
八十八年十
月三十一號
美麟洋行啟

代驗機器 ○啟者余向習機器深於此
道可以代人考驗因仁機器以及籌商機
器查驗輪船等事倘 諸君有輪船火確
火鑪等請往時加查驗有無損壞抑或新
造輪船查驗否能有弊實等情亦無不可
所償工值亦甚相宜或先與言明工價若
干均從其便至於 諸君欲買受機器者
請往代為察驗合宜與否均能効勞 諸
君惠顧者請移玉趾至附近郵務局之麥
打厘路邊第四十四號門牌本寫字樓內
相商便得此佈 大英一千八百八十九
年四月 號 西國機器師亞北謹啟

時欵鐘表出售 ○啟者本店開設在國
家信局對門即來安公司之隣專在歐洲
督辦各式時欵鐘表來叻發售計有銀表
一種最為名貴每枚價銀二十五元并有
大小各式金表甚多均屬當行出色者更
有無須表匙自能上鍊之銀表每枚價銀
五元其表甚為堅固至於時鐘則各體俱
備無論掛鐘座鐘以及石質之鐘皆備其
鐘皆異常美觀以備諸君選擇他如金表
金匙相合金表練金戒指等各物甚多不
能備錄而本店并能代 諸君修理鐘表
以及風雨針等件甚為精細能磨度無
訛 諸君惠顧請即移玉 光臨為盼
大英一千八百八十八年四月十七號
模申鐘表店謹啟



西國醫士佛羅斯配製治病滋補氣血藥水能治肝癆肺癆胃
弱飲食停滯心悸多驚四肢酸軟身虛體弱酒色過度等症經
馳名於世二十餘年天下各國講究講養者多經服用屢試屢
驗此藥水用玻璃樽裝載其如何功用另行布列一紙用華字
印刊每樽附送一張用此藥水者每日飲三次俱晨午晚膳後
乃飲每次用一茶匙以冷水或凍茶
一酒杯開飲須食一樽之譜方得見
効如蒙 光顧請到中國各口岸西
人藥房採買其在本坡則各藥房均有發售如欲多買者則請
至然里道洋行對門之新嘉坡藥房即未申藥房內參加君
處選購大樽每樽分作一百二十八服價銀一元半樽每樽分
作六十四服價銀一元此佈

大英一千八百八十八年正月十八號

難民騷擾 ○常昭崑新等縣客民滋鬧人情惶地方官先將稟請各道回籍...

津門紀要 ○海軍衙門參用西法釐定新章設官分職規模業經大備其實職人員既有養廉銀可數日用是以薪水折半開支蓋於...

鴻爪跡文 ○尚書銜甘肅新疆巡撫二等男臣劉錦棠跪 奏為因姦拒捕殺死本夫姦婦在場分別定擬恭摺具陳仰祈 聖鑒事...

京報選錄 ○尚書銜甘肅新疆巡撫二等男臣劉錦棠跪 奏為因姦拒捕殺死本夫姦婦在場分別定擬恭摺具陳仰祈 聖鑒事...

賊誘傷犯由不知惟買賣熟亦木拒捕之時該犯婦在場並不喊阻救護事後又不首告亦應按律問擬蘇唐比比除犯姦及誤傷本夫姦罪不
離外合依姦夫並無殺死本夫之心因本夫捉姦姦夫拒捕殺死本夫姦婦在場並不喊阻救護事後亦不首告姦夫自殺其夫姦婦雖不知情
擬絞律擬絞監後處決沙泥比比抱怨殺人屋內致買賣熟亦木起意移屍亦有不合應照不應重律擬杖八十係婦女照例取贖無干省釋屍
相勸埋屍器鐵斧案結銷燬是否允協除全案供招咨送刑部外合將姦夫拒捕殺死本夫姦婦在場分別定擬緣由恭摺具奏伏乞 皇上
聖鑒勅部核覆施行 奏奉 硃批刑部議奏欽此○太子少保頭品頂戴山東巡撫臣張曜跪 奏為知縣虧欠交代銀兩延不清解請 旨
摘頂勸道恭摺仰祈 聖鑒事竊前署樂安縣候補知縣王聯庚除抵短欠司道庫正雜銀兩前因逾限未解臣於稟報上年七月起至十二
月各屬交代已未清結案內聲明另行參追在案旋據該令將所欠藩庫正雜共銀一千四百二十八兩九錢四分六釐如數解清尚有運庫正
缺銀四百五十七兩九錢六釐糧道庫正缺銀一千七百七十五兩六錢四分一釐據稱趕緊設措現尚未據完解查該員此案交代早逾一參
例限所虧藩庫銀兩雖已解清尚非有心抗欠惟尚短運庫糧道庫正缺迄今尚未完繳殊屬延宕自應仍予參追以儆效尤據藩臬兩司轉據
該督道府揭報前來相應請 旨將前署樂安縣知縣王聯庚摘去頂戴勒限一個月完繳倘再逾限不清即行從嚴參辦除咨部查照外謹恭摺
具陳伏乞 皇上聖鑒訓示謹 奏奉 硃批著照所請該部知道欽此

憲

大英國特授新加坡總督司為 曉諭事照得現遵一千八百八十八年報窮章程之第三十四段律例將叻嶼甲三州府內所有案懸未
結之報窮人姓名出示諭知俾眾聞○新加坡 一千八百八十八年第二案 華位拿巫拿嗎賀也担奧門牌第一百八十一號亞臘
士的列做布舖生理係英本年正月十號報窮○一千八百八十八年第五案 烟支蘇嗎下兒鴨奴加林門牌第三百五十三號奴不列
治律係英本年正月十四號報窮○一千八百八十八年第六案 下兒鴨奴蘭呢面下兒鴨奴加林門牌第三百五十三號奴不列治律
係英本年正月十四號報窮○一千八百八十八年第八案 花蘇符先加心亞厘住亞臘士的列做成順昌店生理係英本年正月二十四
號報窮○一千八百八十九年第八案 陳文尋及陳開曲門牌第四十六號中街開設合春號生理另在仰光做合春棧係英本年三月二十五號報窮○一千八
年第十五案 陳文尋及陳開曲門牌第四十六號中街開設合春號生理另在仰光做合春棧係英本年三月二十五號報窮○一千八百八十九
年第十九案 衣時理沙前在第一百零七號中街住嗎厘時德律做布商生理係英本年七月二號報窮○一千八百八十九
年第二十二案 陳理薛開春香松門牌第五十二號吉寧士的列開設承萬發店係英本年七月二號報窮○一千八百八十九
年第九案 洪茂加洪茂開門牌第四號斤拿律開設萬成店係英本年四月二十五號報窮○一千八百八十九年第二十八案 巫拿
西巫前在第二百七十七號美治律做布店生理係英本年五月二十二號報窮○一千八百八十九年第二十九案 曾成居前在門牌
第三十八號非立士的列開設漢源布店係英本年五月二十二號報窮○一千八百八十九年第三十案 巫拿嗎賀也巫士丹門牌第
四十四號吉寧士的列做布店生理係英本年五月二十三號報窮○一千八百八十九年第三十一案 天釐時哥符晚及咽屈天
釐時不力加門牌第二十七號美治律的列開設哥符晚公司係英本年三月十二號報窮○麻六甲 一千八百八十九年第一案 者
鵝尼蘇沙及加金尼蘇沙住萬拿喜勝承辦工役為業係英本年六月七號報窮
大英一千八百八十九年七月六號 大清光緒十五年六月初九日

示

招請收數人告白 ○啟者茲本局欲暫用收數人一名在本局界內收取門稅特此通知如有欲承此役並須知其公幹若何每月工
者若干均可來局向本理事人詢問但承充此役須覓人具保三千元方能錄用如有函請僱用者須將本人所有薦紙附呈查閱方能收錄凡
有求工之人限至西本月十六號即華本月十九日禮拜二為止而欲充是役者各宜早來幸毋自誤此佈
大英一千八百八十九年七月三號 工部局理事人員厘兒不勝宜禮告白

精製家私 ○啟者茲本公司新製各種家私椅桌等甚多均屬巧妙異常非尋常者所能望其肩背茲定於西七月一號即華本月初
四日起至是月十號即華本月十三日止將所有各物置於陸旗山脚第四十九門牌以備 諸君觀覽俾便選擇特此佈聞
大英一千八百八十九年七月一號 乃逸公司謹啟

歐洲新到鐵櫃出售 ○啟者茲本行新由歐洲辦到頂上鐵櫃鐵櫃夾萬等物甚多各款大小俱備不能備錄所有各物均用上等
鐵料精工製造能歷久而無朽鏽且甚為堅固水火均不能傷而款式復精實為近來最妙之製 諸君有欲購置者可亟移玉前來選閱是荷
大英一千八百八十九年六月二十號 大清光緒十五年五月二十二日 美豐洋行謹啟

佈告牙科醫生 ○啟者本號有精牙各料器具諸有刻便製器形圖如客商欲取看祈即通知付上外文不受舖在英京此佈
大英一千八百八十九年六月十九號

妙手醫聖 ○啟者余承擅醫耳聰以及鼻眩之症前者常有惡疾求醫無不應手而愈內有一人患醫已二十三年亦醫愈且其方藥原屬易辦茲特願為濟世無論何人有患醫症及暈眩者可將病狀詳列寄交倫敦之必佛士圭耶地方之西境第廿一號門牌與余便寄藥單前來此係欲行善事並非圖利故不受分文諸君就教祈早賜芳函可也 大英一千八百八十九年六月十七號 英國醫生惹哥路申啟

招商承餉 ○大英欽命新嘉坡輔政司為 招承餉碼事照得彭亨地方酒賭當碼將屆出投之期其碼係在該處之坤東 南品 因東等地方特此示諭商民人等知悉汝等欲承此碼可觀西本月十四號即華本月十六日之憲報便知其一切詳細情形矣各宜踴躍切切特諭 英大一千八百八十九年六月十五號 大清光緒十五年五月十七日 示

招承錫碼 ○大英欽命新嘉坡輔政司 為招承錫碼事照得麻六甲內地尼吉里實美蘭 掛勝卑勝 烏魯摩 占保 得刺芝 千隆巴沙 柔何路 占民齊 因奴 淡賓 林保各地方之錫碼茲欲招人承辦承得者可抽什一出口之稅而承充者以三年為期係由一年八百九十年起算至於掛勝卑勝 淡賓 占民齊所出之錫砂及票紙格式情形可至本署及掛勝卑勝地方官署取閱均可惟所入各票須蓋用火漆印並於票面寫明承充某處出口錫碼等字樣於西九月三十號即華九月初六日下午以前投交尼吉里實美蘭或交掛勝卑勝地方官署以憑國家選擇各宜踴躍切切特示 大英一千八百八十九年六月二十號 示

製造馬車器具出售 ○敬啟者茲有南末兄弟公司製造馬車器具及有新式馬車甚多以及一切應用物件不能盡錄是皆精工製造與尋常者不同茲欲概行出售價甚相宜所有各物均置於小東陵南末馬車房中其貨目并有單列出以備觀覽 諸君如有欲知其詳細者請至本館相商便安特此佈 聞 大英一千八百八十九年六月十號 光緒十五年五月十二日 巴越館主謹啟

馳名呂宋烟平沽 ○敬啟者小呂宋非立邊拿通行製烟公司所製之呂宋烟素已遐邇馳名其烟香味俱佳且其價甚廉茲復大為減價冀廣銷場茲承該公司之命託本行代為售賣茲將各烟價開列如左 一曰吉底度每箱百枝每百箱價銀一百五十七元五角 一曰尼惟吉底度每箱百枝每百箱價銀一百一十七元五角 一曰2A吉底度每箱百枝每百箱價銀一百零二元五角 一曰3A吉底度每箱百枝每百箱價銀九十二元五角 一曰紐和下巴拿每箱百枝每百箱價銀一百一十七元五角 又紐和下巴拿每箱五百枝每二十箱價銀一百一十五元 諸君如欲採買者可細認本行標頭庶不致為魚珠所混則本行有厚幸焉再採買本行之烟須以現銀交易並此佈及 大英一千八百八十九年六月三號 光緒十五年五月初五日 俄士連洋行告白

上等火柴發售 ○啟者本號座鐘靈祥隆雙喜墨火柴揀選上等藥料一號榮枝專工監造雨水不潮食身堅固始自香港向為各埠士商光顧茲特來叻以便 貴客倘蒙賜顧者請至水仙門吳業盛商議是荷特此佈聞 大清光緒十五年五月初五日 石叻吳業盛謹啟

模好呂解毒藥丸 ○此丸九治治虛損吐血花柳傳毒咳嗽哮喘目痛重舌等症其效如神且不惟解毒且能調和營衛葆養精神現在法英美等國醫士所用花柳毒之藥均用此丸無不藥到病除立見春回若服此丸須仿照魚肝油之法要緩緩吞下必於用飯時吞服一二粒切勿誤為急吞以背服法此丸係以樽裝每樽計一百粒現託新嘉坡藥房麥加君處代售此佈 大英十一月八號

RIGAND'S KANAGA WATER.
列頭干那芽花露水 ○此水係以干那芽花所製其花出自日本國中香冠凡卉乃列頭君在日本探採載回法京製成此水以故其香甚清而其用亦甚善如皮膚有皴裂等病抹此香水固能愈痊尤可解蚊口之毒若以此香水和水盥洗固能令人肌膚嫩滑顏色光潤且瘡癤不生本藥房製成此種花露水銷流已久遐邇傳揚不料近有德商仿照本藥房所造此水以圖射利其氣味遠遜迥隔霄壤 諸尊有願買此水者請看以下所列第一款之西字標頭本藥房所用製成此水之樽係有浮凸字樣如下所列第二款式且有西字註明列頭公司字樣如標各均有細書號據始為真貨否則係為混冒尚祈慎購至於各式人等有假冒本藥房花露水或由外處運來或在本坡發售一經本藥房查出定必嚴行控究至本藥房之花露水保託新嘉坡藥房麥加君代售並未開枝別處併此聲明此佈

MORRHUOL.
SANTAL MIDY.
DR. MIDY'S SANDAL OIL CAPSULES.
檀香油藥粒 ○此藥係製成油質以薄皮一重裹作粒形以便易吞而其藥力能治花柳淫毒白濁白帶癰閉一切等症如症雖香痛服之立止而服藥後約歷二三日即見奇功但所患過重者須每日吞食六次每次吞食二粒至痊愈後宜再服十日庶得消除後患永絕根株惟食此藥時宜戒色慾氣怒節勞動等事幸勿自誤致藥力不神也現此藥託交新嘉坡藥房麥加君處代售此佈

FRUIT JULIEN.
浮律如里馬藥糖 ○此藥糖係採鮮果之汁加以藥料和製成塊略如糖粒氣味甘佳而其功效較於瀉油為日無論男女老幼均能服食且其味有如糖菓最為適口尤為小兒所愛其藥力均可治胆汁太多重舌頭痛鬱結大便不通斑疹血熱血毒以及皮膚疥癢等症服之亦可涼血行滯且能令臟腑潔淨痼疾立除但服之法宜於臨睡時吞服一二粒至翌早飲茶一杯須臾即覺大便通利身體爽快此藥現託交新嘉坡藥房麥加君處寄售此佈

KANAGA DEPOSE
4430.

大英北方商務火燭保險有限公司告白

啟者本行向代理大英北方商務保險公司專代 諸君承洋面平安費 諸君欲本公司更曾設火燭保險以保中平安費甚相宜茲
 為略列如左 一號保 每值百元保費銀五角另扣回十八仙與投保者 上油保 每值百元保費銀一元五角亦扣回十八仙 煤炭
 保險每值百元保費銀一元二角五仙亦扣回十八仙 雜貨保險其貨置於丹戎巴葛貨棧內者每值百元保費銀一元五角亦扣回十八仙
 其餘各貨如欲買保者請至本行面商其甚相宜此佈 大英一千八百八十六年十一月二十九日 代理人明嗎也洋行謹啟

三品酒出賣



啟者本行督辦歐洲馳名三品洋酒來叻發售其酒係白頭式醫售有年沽飲 諸君莫不稱其香
 與奈近有無恥之徒假冒本庄三品酒款式以圖魚目混珠情殊可恨嗣後 諸君沽買本行白頭三
 品酒者請細認本號招牌之內有小紙包頭計華字號嘉坡明嗎也公司者始無佳若此字樣即屬
 偽冒請為細認特此佈 聞 大英一千八百八十五年十二月十九日 明嗎也公司謹啟

舊烟上 五百十四元 新烟上 五百十四元
 上甲錫 卅元一角二五 叻烏椒十七元七角半
 喇甘蜜 八元八角七五 白椒三十四元二角半
 金盾行情 金盾一個 六元六角
 印度盾 一百元兌 二百三十盾
 爪亞盾 一百元兌 一百八十六盾
 銀行利息 十二八仙
 銀行現銀票銀行貼出 三角七占半
 商人三十日期票 一百元貼銀行 三元
 銀行現銀票壹百元銀行貼 五角
 商人三十日期票 一百元 一元五角
 加勝巴銀行現銀票壹百元 一百八十四元半
 商人三十日期票 一百八十八元半
 海加里末銀行現銀票一百元 一百八十六元
 商人三十日期票 一百九十一元
 三寶龍銀行現銀票一百元 一百八十六元
 商人三十日期票 一百九十一元
 望加錫銀行現銀票一百元 一百八十六元
 商人三十日期票 一百九十一元
 井里汶銀行現銀票一百元 一百八十六元
 商人三十日期票 一百九十一元
 仰光 銀行現銀票一百元 一百九十一元
 商人三十日期票 一百九十一元
 打電信 二百廿六盾半
 商人三十日期票 二百三十一元
 打電信 二百二十七元
 商人三十日期票 二百二十七元
 打電信 二百三十二元
 商人三十日期票 七十三元
 打電信 七十五元半

酒 水 萬永成輪船 十九日中午十二點 豐源號
 峇釐陵 又 又 又 又 又
 實勝越 那萬美火船 十九日 下午二點 瑞泰號
 檳榔嶼 班魯 火船 十九日 下午二點 莫實德洋行
 仰光 又 又 又 又 又
 峇淡棉 又 又 又 又 又
 加里吉打 又 又 又 又 又
 汶島 留美 火船 十九日 下午四點 豐源號
 巨港 又 又 又 又 又
 香港 不魯棉池亞示輪船十九日上午七點開 又
 上海 又 又 又 又 又
 萬里洞 萬發興輪船 十九日上午十一點 棉示必洋行
 坤甸 又 又 又 又 又
 麻六甲 海龍 輪船 十九日 下午三點 豐興號
 吉龍 又 又 又 又 又
 柯勝攪保 又 又 又 又 又
 白蠟 又 又 又 又 又
 檳榔嶼 又 又 又 又 又
 麻六甲 建安 輪船 二十日 下午二點 豐源號
 吉龍 又 又 又 又 又
 柯勝攪保 實勝午 又 又 又
 網略 棉流沙輪船 二十日 下午四點 棉示必洋行
 網略 慕娘 輪船 二十日 下午三點 開 又
 麻六甲 為老荷里為寶輪船二十日下午三點棉示必洋行 又
 吉龍 又 又 又 又 又

火 船 行

Printed and Published by SEE EWE LAY, at the "LAT PAU" Press, No. 24 Malacca Street Singapore.