

本館新聞除禮拜外日出一張諸君賜閱本報者無論本埠外埠均可函致本館取閱如外埠閱報加寄費可也除日報外常刊送外復不惜工本從英國採辦釘書機各機器以待與各官商刊印書籍並有英法各國活字及各式花邊等延有西人操印工藝甚精所有中西文字均能刊印並有石版印字大小均備均用精工

第 二 千 二 百 九 十 一 號

報 叻

本館開設在舊巴剎口牌第十四號

印工緻絕倫並延有文士書寫各種文字現由上海購到各種書籍出售其書目另行刊佈所有各項原標其相宜再本館所登來札原標其相宜再世道人心者附登否亦須無礙於人而後始錄其有謬誤成文以及支離費解者概不登報嗣後諸君來札向祈自諒更須寫實里而後敢登但來稿登與不登均不能將原稿收回也 本館謹白

已丑六月十六日

大英一千八百八十九年七月三十號禮拜六 每份售錢五文 每月一元 每季三元 每年十元

所不同近見外埠諸君取閱本報者或有僅一二月之久即為止截其更有取巧者取閱本報迨屆半年開單往收報價之時則竟託詞謂已致函本報着為停寄何以復送前來緣是即欲圖沒報資殊堪痛恨竊思本館之報原期大眾同觀諸事之濟否不在一人倘不欲賜觀即以一函投本館斷無有不為之止截豈有強人看閱之理則此言之詐可知茲特聲明 諸君止看本報者必須諸函由國家信館寄功投之本館始為准信倘本館未接來函仍為派送則不妨再為示教至於取閱報紙必須至一年半年方能止截否即作為零沽常按價索償勿謂言之不預也特此聲明 本館謹白

論巡差積弊宜先為整頓

本館曾作察吏說一則錄於報端蓋當道者知治民之要在於察吏故不禁體切言之其有當與否姑不暇計但識見所及則不憚煩言雖未必獻以芻蕘即有下察邇言之大舜而報館之例不可知而不言此出於一片婆心固非師心自用者也然前論特言吏之宜察未得各差之積弊則而出之也爰將所知所聞復為豐于饒舌可乎巡差以穆拉油人為最多而吉寧次之以其價廉且能耐苦又於地方熟識故多用之獨不思此兩種之人最多弊實一其骨相每聞鳴捕等事必先視為何等之人其犯事者為細小華民則示以威武雖無大故如逮重犯一種兇狠之象露於眉睫之間犯事者與之辨誣則不難施以撻責如犯事者為頗有聲譽之輩或生於本土之人或其族類則必為之袒護不肯逮而逮之如眾怒難撻勢無中止始為之拘去而其步履之緩急及氣象之剛柔則固迥異也迨至捕房其曲直之處又未必盡得其平即當提訊之時而口供亦視其人為加減夫同是犯事為法所難寬乃於細民則如此於權勢則如彼是以勢力之高下為罪狀之輕重也其何以服眾一其志玩槍掠要錢之事多於僻遠為之其於眾所矚目之地肆害者甚少乃各差於幽僻者不巡察獨於鬧熱者則羣聚焉離分有地段以為巡邏然而地段之中仍有僻地通衢之異即如牛車水一帶其有妓院者則為煩熱其無妓院者則為幽僻各差宜於幽僻者往來密巡以防截槍至於煩熱之地即有事故亦不過門毆之端事有重輕宜分緩急且一聞鳴捕其人未獲者必由僻地奔逃攔而截之正以免其漏網乃各差不甘冷淡皆於有妓院之處相聚而嬉蓋有妓可以縱觀則心有所樂既有所樂則可以忘疲矣若夫幽僻之中耳不聞美聲目不見美色獨行呆立其苦較為難熬故皆舍此而就彼也所以截槍之事層見叠出為居民憂一其性貪所得之薪水維數無多度稍奢即有不能自給之勢故因公濟私之事多有為之者蓋不如是則無以為囊橐之肥而補其不足也各會黨每有械鬥彼即欣然緣機有可乘可以從中染指也故凡有門案非日是時適無巡差即日巡差疾來已自散去追之不獲鮮有於當場將兩造盡行逮案者彼有所託此已預聞各自捕之各自領會已耳如謂所以不能即捕之故真由於上所言二款然而偶爾如是尚曰會逢其適猶可說也而屢屢如斯其何辭以自解其得賄縱雖未有顯憑而明眼人窺之自能默會凡此數弊宜先大加整頓有則革之無則勉之庶能官自愛民吏自守法旅於此者咸視為樂土而商務愈旺烟戶愈多矣夫國家設官所以治民者也而民之所以治則由於立法以為之準繩良則安之暴則除之安者懷惠除者畏威惠兼施則民不期化而自化而暴者變而為良矣倘立法而不行應安者而不能安應除者而不能除枉法以徇則民無所懷畏以此圖治烏乎可哉而法之所以不能行者非國家立之不精也官宰用之不善也蓋有在其間梗之者耳巡差與民最親官宰賴以知民情小民賴以達上聽其關係原非淺鮮一不守法則法由此而壞而官不知民隱民不知官威擇格於中自難敷治政之得失於此基焉或謂各差之弊未有暴揚似不宜預揭獨不思報館有風聞之責苟非自為鍛鍊則言之何傷且革差之事亦復常見如皆是奉公守法則何有黜退者乎

諭旨恭錄 ○五月廿六日奉 上諭兵部奏遵議處分一摺察哈爾都統托倫布應得降一級調用處分着加恩改為降三級留任欽此 ○廿九日奉 上諭御史周天祿奏京師盜案迭出請飭整頓捕務一摺竊重議章程等語著吏部議奏欽此同日奉 上諭御史周天祿奏京師盜案迭出請飭整頓捕務一摺竊重地盜案疊出總捕務廢弛亟宜實力整頓著步軍統領衙門併入恩溥前摺將緝捕章程及如何申明賞

埃及電音 ○昨接電音有言埃廷已派兵軍往平內亂一事茲續接十三日埃京來電謂英國亦派有弁兵協助埃兵前往亞德拿地
方剿捕英兵果能協力相祖不難平靖矣

禮王出遊 ○茲接檳香山來信言禮王架勳嬌擬往歐洲遊行順赴法京賽大會以廣見聞惟現下尚乏舟車之費故特着人在城
中籌貸巨款一萬圓以助遊興云

賊不投降 ○東京賊匪時出為患剿既不能撫亦不可土官憂之茲據海防來信言有土官前與某亂魁約欲令歸降惟久未定奪
土官現因西貢總督至防巡閱故催令賊魁早向總督投誠以求赦宥屢函不報土官情急特委某弁偕從人侍信往見弁恃有兩國相爭不斬
來使之義毅然投見賊魁不惟不允且將該弁及從人梟首以示決絕賊性為常弁未免輕身嘗試矣

福州亂耗 ○福州遞來西簡云近有游民約至萬二三人係由江右行抵閩垣聲稱為梓里報前仇登岸後即肆其兇孽殺人放火靡
所不為老弱婦稚之死於是役者不可勝言居民蓄積為之搶劫一空其屋宇樓房不能搶去者則付之一炬慘聲震耳實不忍聞大府聞變登
即徵飭孫慶堂軍門開華帶領精兵四營前往剿辦想此跳梁小丑大軍一到不難剋日殲除也以上係據西簡所言未得其詳應俟接有閩省
來函再將詳細列明以供眾覽

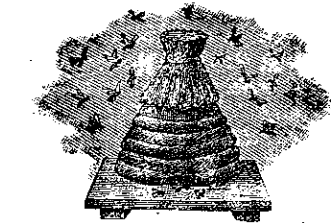
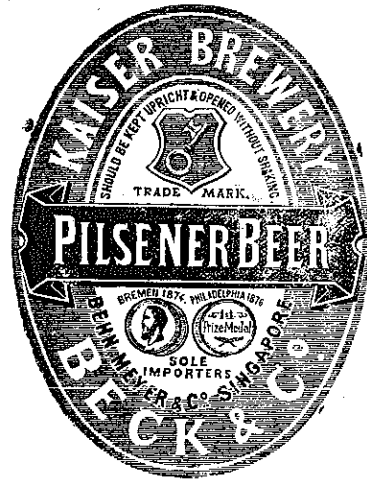
叻犯解嶼 ○本坡典碼現已屆期不能典物然當其猶未屆期之際則有一案出焉先是有穆拉油人某手持金表一具至大馬路萬
源典肆欲典銀二十元查其金表可值四十元左右店人因問此表係何來某支吾不能對時有暗牌守視聞其語因執之解送總差利節之前
詢其何以得此表則言乃檳城某西婦所贈利君謂報即發函往檳城詢問旋據該西婦覆稱果有是事但係借用并非贈送且不僅金表一枚
并有首飾數事然自其借去後則已數年不逢其面已不知逃往何方矣利節聞畢知此係檳城之案須發回檳城審訊乃即補票將其解赴檳
城矣

本坡生死冊數 ○每當月盡必將報生死之數註於冊上以便核實以別甄賞此西法定例也本坡去月在第一號捕房報生者共四
十五名報死者共一百九十一名而竹脚捕房則報生者共五十二名而報死者則共一百六十名梧槽捕房則報生者共八十九名報死者則
共一百六十二名而施排埔捕房則報生者四十一名報死者則共一百三十二名計合共生者二百廿七名死者六百四十四名理合譯登以
便觀覽

青樓圈套 ○妓所居之院曰勾院蓋言其善於勾攝能令人昏也所居之巷曰曲巷蓋言其諸多曲折能令人迷也倘獵豔者不知此
弊以其向我歡笑認為情有獨鍾向我嬌啼誤為情有可憫癡性一動善門驟開則必受其愚自處於難堪之地人但知王魁李益為薄倖男兒
獨不知落齒盈盤被害者如恒河沙數衡諸報復之理向未能百什相當也或謂妓女以色博財而參以假情義與之纏者即千金一笑浪擲總
頭亦在理齒之中不足為妓女咎然以情相感則雖傾家破產亦所甘心若夫以術相籠作成圈套既為孽囊之破復加不喚之名則自無藏身
殊形不值即如鮑某一事用慨然矣鮑某者粵人任俠之流也其平日行事以義為先於朋友則以郭解自居於妓女則以黃衫自命畫虎類犬
賦性使然雖屢經吃虧依然如故近在牛車水得順樓狎一妓曰亞三不過行雲流水姑與為緣故一度春風即置諸腦後乃亞三預藏私意結
不解之緣日至鮑某寓中赴巫山之約雉聲求牡鮑亦安之誠以少解繹愁且懼夜度費也無何鮑某遷寓寄居於友人家以該妓纏纏不復
相告乃再四查問跡而得之往來愈頻有加無已寓內座客常滿而妓不以為嫌每於稠人之中道其苦狀非言父母肆虐即言鴉鵲無情身被
泥污不知何時灑脫如必償完香債始出火坑則似水流年固屬催人易老且恐多愁多病斷送殘生言之悽然淚下如兩見者聞者咸為之哀
憐而鮑某則晏如也座中諸友遂疑鮑某為不情該妓又於無人處責之謂坐視其苦且哭且誓殊足動人而鮑以測透愛河識得此中三昧仍
不為所惑姑慰藉焉已耳妓知包有沉智因以漸進之術籠之每對鮑時即作愁緒可憐之色問之不答而酸淚驟垂鮑頗憐之而仍不肯露於
詞色也忽一日向鮑鮑泣悲不自勝其聲甚哀其容甚慘鮑問其何故則默無一言同寓之人或來相視乃疾聲曰妾以君為俠士故自相識之
後即恃為與援不惜呈身之羞日來相就乃屢訴衷曲漠不相關如是忍心甚於鐵石妾本欲滅滅不復有言但以一寸癡心向未剖而相視今
當永訣已屆死期因於眾人之前後為哀訴以証君之忍以明妾之心也眾人聞之咸叩其何至於此乃曰既不能援手則當遠逃但以各債未
完於心不忍又因貧乏於願難償不如死休以免受無窮之苦言畢復哭喘聲如牛眾人憐之議為資助問其所需幾許則曰洋銀十三元衫二
件足矣眾人曰似此些須何必殉之以命如包某不肯為力我輩代卿謀之毋容自賊也該妓聞而謝之膜拜不已包仍疑信參半蓋恐其以術
相惑則破費雖曰無幾而平日以智自鳴之舉由此墜矣妓知其意乃設毒誓以堅之滅火為咒包遂覆然曰如此眼淚如此誓言即非真情十
餘元洋銀儘堪值得乃不復阻眾議先與以銀三元而裏外衫各一即於眾友中之有住眷者假之焉旋以銀九元復為送去不料妓得手之後
即以其術向姊妹花誇其能而謂包等利令智昏受其圈套也鮑聞而嘆曰此事不明人疑我為不義矣被財小事而汚名則不甘擬向之辨明

蜜酒出賣

法國頂上蜂標萬蘭池酒出售



啟者本公司親由法國督辦頂上好萬蘭池酒來
助發售其酒清香濃郁醇厚異常飲之誠可令人長血
氣壯筋骨悅顏色妙美無窮今市上所有萬蘭池酒無
有能出其右者誠佐饋中妙品也至此酒惟本公司一
家沽出餘無別家出售 諸君光顧請細認蜂窠標頭
為記並細辨香味方不致誤價甚相宜倘有躉份之購
者祈早惠臨沽買是荷
大英一千八百八十八年六月二十號
大清光緒十四年五月十一日 明燭也公司謹啟

啟者本公司製造開辦在新加坡直落亞逸地方交易多年專造一切鐵
巧機器火油火線管大薯粒之器具及大小輪船汽機鍋爐並各種新式鋼鐵
器皿一應俱全無不堅固耐久靈便合用願大甲地方本公司開設有分廠並

代中西土商修整各種損壞機器工價格外公道如有 貴客賜顧者請至本
廠面議特此佈聞 西一千八百八十一年十二月廿六號 鐵來安公司啟

啟者本行由歐洲辦到上等密酒
來助發售其酒甚佳茲將標頭印出
諸君光顧祈為細認免致有誤倘
有無恥之徒假冒本行鎖匙標者本
行定必嚴為控究再此酒不能販往
加勝吧 三寶壟 泗里末
望加錫 檳榔嶼 日裡等處其
他各埠均能運往並此佈聞
一千八百八十六年十一月十
八號 明燭也洋行謹啟

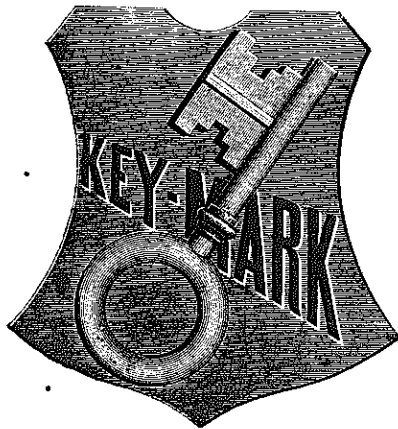
中外眾國有限保險公司

啟者本公司總局設在香港多年備
有資本銀二百萬元已先收股份人
來銀六十萬元及餘存銀六十萬元
在叻係本行代理承保各商貨物裝
運運送輪船來往各處其保費相用
照例所有花紅之數俟結賬之後按
股分派前一千八百七十八年
一千八百八十年每股得利息銀計五
八仙又一千八百八十年至一千八
百八十二年每股得利息銀計一八
仙諸君商議者請至本行開辦商
可也 大清光緒九年 月 日
英一千八百八十三年八月廿七號
毛德公司謹啟

啟者本行
由上海醫
到活字排
石印各書
甚多約計
百餘種以
尊欲購者
請到本館
購是荷至
其書目太
繁不
能
備
錄
可也

英國新出頂上花露水出售

啟者茲本公司所製之花露水及高浪水最為佳製
其香之清而且久非尋常可及素已馳譽歐洲用此水
者莫不噴噴稱稱為妙品歷經荷領寶星七次以獎其佳
然則其妙處可知茲
欲廣為流傳特佈
告倘 諸君有欲採
辦者祈請至本公
司取討價單便知一切特此佈 聞
大英一千八百八拾七年四月二十五號
大清光緒十三年 加刺安巴額馬厘公司謹啟



售發 密烏



啟者本行向由英國督辦各種美酒來叻發售久已遐邇馳名茲復由英新辦到頭爾士斗雲字號之狗頭標烏密酒到叻應沽此酒香奕異常不惟飲之可口且能保養精神調和血氣常飲令人不生疾病誠酒國中上品也諸君光顧應細看以上所列之狗頭標庶不致誤且價甚相宜倘諸君有欲飲者請至本行取閱可也此佈

西國醫士佛羅斯配製治病滋補氣血藥水能治肝癆肺癆胃弱飲食停滯心悸多驚四肢酸軟身虛弱酒色過度等症經驗此藥水用玻璃樽裝載其如何功用另行布列一紙用華字印刊每樽附送一張用此藥水者每日飲三次俱晨午晚膳後乃飲每次用一茶匙以冷水或凍茶一酒杯開飲須食一樽之譜方得見効如蒙光顧請到中國各口岸西人藥房採買其在本坡則各藥房均有發售如欲多買者則請至然里洋行對門之新嘉坡藥房即勞申申藥房內麥加君處選購大樽每樽分作一百二十八服銀一元半樽每樽分作六十四服價銀一元此佈

大英一千八百八十八年正月十八號

售發 密上頂國西

Culmbacher Boek-Bier



啟者茲本行視由歐洲督辦頂上正裝密酒來叻發售其酒香奕異常且蒸製最為得法功能清涼解毒滌暑除煩於南洋尤屬相宜常常飲之可令人不沾暑濕痲疫等症茲特取來發售價甚相宜諸君欲購買者請認以上所印此酒標頭慎為告擇以免為魚珠之混是所切盼特此佈聞

代驗機器 ○啟者余向習機器深於此道可以代人考驗因仁機器以及露商機噐等請往時加查驗有無損壞抑或新造輪船查驗否能有弊竇等情亦無不可所償工值亦甚相宜或先與言明工價若干均從其便至於諸君欲買受噐噐者請往代為察驗合宜與否均能効勞諸君惠顧者請移玉趾至附近郵務局之麥打厘路邊第四十四號門牌本字樓內相商便得此佈 大英一千八百八十九年四月號 西國噐噐師亞北謹啟

時款鐘表出售 ○啟者本店開設在國家信局對門即來安公司之隣專在歐洲督辦各式時款鐘表來叻發售計有銀表一種最為名貴每枚價銀二十五元并有大小各式金表甚多均屬當行出色者更有無須表匙自能上鍊之銀表每枚價銀五元其表甚為堅固至於時鐘則各體俱備無論掛鐘座鐘及石質之鐘皆備其鐘皆異常美麗以備諸君選擇他如金表金匙相合金表練金戒指等各物甚多不能備錄而本店并能代 諸君修理鐘表以及風雨針等皆甚為精細能晷度無訛 諸君惠顧請移玉 光臨為盼 大英一千八百八十八年四月十七號 模申鐘表店謹啟

美憐蠻洋行啟

大英一千八百八十八年正月十八號

獨能測雨

西人講求實學精益求精測雨驗風歷久不倦亦可謂竭其心思才力矣然若詰其功效則如天時之幻變無常反不如由牧豎某得樹一種能測雨意靈驗異常據說此樹之葉本陽面青而陰面白每逢欲雨則忽變相而白其陽面青其陰面統領屢試屢驗爰書其事登之天文某報告諸天下吾知天文生聞之將必曰此不過適逢其會耳何奇之有焉不然吾道窮矣烏乎可

蓬瀛仙語

日本報言有漁人捕獲巨鼉長六尺廣四尺通身有翅而無足一人以重價購之置於一室索值入觀獲利甚厚日本人咸謂鼉龜龍古稱四靈今得此龐然大物實國家之祥瑞從此四海昇平早卜為異者基矣其然豈其然乎○日本欲與俄國拓廣商務日本入向與交易者思效其言以為通商地步惟苦無開津處故某大臣特擬設俄國文書廳一所以資教習○某寺觀之道長欲在觀內餘地建設博物院一所樓羅天下奇珍以拓眼界估計建院之費約需銀二萬元現已稟官請示未知日官能允准否也○日本油畫素推巨擘意王頗喜之故特托日本駐意欽使代購十六幅價值低昂所不計也○日本近日講究武備更覺用心而於製造戰船尤為注意現議再裝戰艦以充海軍之需云

神山夕照

本月十九日為署蕪湖道孫樹人觀察之德配設晚良辰屬下各員俱辦就多儀衣冠叩祝觀察檄行辭却僅留職名諸公子資僱梨園子弟在花廳演劇點飾貼地袍笏滿堂日示慈幃其樂無極○今春大憲札委黃少梁少尉濶晉解蕪湖關京餉晉京投納該已過回鳩水稟見孫樹人觀察銷差觀察委令接辦清丈關稅務少尉捧檄之下當即登程○浙江衢州府西安縣校犯黃有裁解省秋審中途脫逃稟經大憲通飭緝拿前關移鄰封一體代行捉拿孫樹人觀察奉文即札下各屬飭捕緝查○山東奇災籌賑賑孔亟蕪湖保甲局員某君見滬上所刊災民圖裱成卷軸督同各鋪團保挨戶指視災情勸捐飯乾鍋焦如能每日願捐一斤即於册上蓋一紅戳按旬由團保彙送局轉道上海解赴災區散放似此仁心仁術樂善好施食報當無涯涘也○邇有一種竊賊白日混跡市塵掉包剪綹一至黑夜則匿跡閭巷踰墻穴壁手段極高以致店舖櫃檯及行人中途失物人家時有所聞想為民父母者必設法以隱弭其患也

雷殛閨女

相傳五月十三日為關聖帝君誕期必有暴雨即俗所謂磨刀水也金陵久不雨望雨甚切是日天色如卵入午忽當頭垂黑雲一片誦少陵應是雨催詩句恐天公未必如此做美詎少頃果疾風且電電光過處幾如金蛇在頭上令人不敢仰視由是雷聲烈震屋瓦皆響僅三四聲而阿香車已不知其馳過幾千里既雨亦僅潤花而止霽後哄傳水西門內有強盜閨女一事初不之信嗣有目擊者據稱甘雨巷內有沈姓者賣葉姓屋兩家遂洽比而居葉氏女年十九有姿色常恐遇人少丈夫氣未免辜負香衾因習為鴛鴦之滑脂虎之雄以濟其眉語目成之本領平時依其母虐嫂嫂在弱不勝風催雨驟去冬以憂悸而卒或曰女實害之然無知者今正女在樓上忽大呼曰嫂嫂惡其敗女名特其悍戾即持刀拍女背而叱曰敢為祟者吾當火其棺更認之於城隍神一字無來歷每至飲恨吞聲處令人心為酸而髮為指母鬼不敢再至謬謂人畏鬼鬼畏夜又可見其母得是名其媳不惟生前畏之且死後如一日也女見母能嚇鬼益無惡不作先是其姊適人其家係清白吏子孫不欲帶婦歸母家即歸姊亦不敢顧盼自如女勸之曰姊未事賈大夫之先固非不言不笑者人生行樂耳何苦為俗物所牽制姊不以為然上年夫果死姊常留母家十三日女與沈女在樓上倚窗作針黹沈女年十七與女最密凡秘計必告沈沈從不知止而尼之也是日沈見天變畏熱欲下樓涼涼去女笑之曰誰家樓上執熱人者沈遂止未坐定猝睹一物如巨鷹從簷際撲入樓女以窻小不得出因毀兩扇時沈昏暈倒地不省人事適女姊望見女跪天井內知雷殛急出呼救左右鄰趨至見女已殛身燦黑多起泡頭頂上一小穴兩足踰兩小穴皆有青烟作梳黃氣已閉奄奄僅一息口中猶續續自言其所作惡狀且求速死而不得眾令扶置板上乃共上樓視沈女沈亦醒面上有焦痕如瀾洋大椎自其幾幾乎同罰天誅且幸未斃一詞故示罰止此然已不啻再世人矣據沈云但見閃而不聞聲左右隣亦謂無聲惟相隔里許者則震耳越遠越震遠去夏城北極一驢死旁一鬮草者自震死屋內一老媪正浴不知何時連浴盆掇出在天井內媪初無傾跌也聞上年此屋曾被雷火焚燬但未傷人及物今又殛斃此女一年之間以神道設教者三豈不以金陵為五方雜處良莠不齊天故顯示之罰俾予智自雄者可以清夜自思捫心知愧否則有一種王法所不及施官府所不及究自恃其衣冠巨族慙不畏法使非有上天之降鑒則何事不可為語日舉頭三尺有神明人之所以異於禽獸者賴有此耳

京報選錄

太子少保福建臺灣巡撫兼管學政一等男臣劉銘傳跪 奏為臺灣舉行歲試臣由臺北前赴臺南起程日期恭摺奏 轉仰祈 聖鑒事竊照臺灣學政歸巡撫兼管臣曾將接印任事日期奏報在案查臺灣原設二府九學向分兩棚考試分省後改設郡縣已由 臣會同督臣卞寶第奏添新設臺灣府縣兩學教官並聲明恒春仍附鳳山併考基隆及新設各州縣或附或分隨時察看議辦於光緒十四 年十二月初八日具奏十五年二月十二日奉 硃批該部議奏欽此現在應增學額亦未釐定本屆歲試自應仍分兩棚將臺灣府屬之彰化 一縣循舊暫歸臺南考試茲臣定於四月初一日由臺北起程乘坐輪船前赴臺南開考一俟考竣即行過回接試臺北一棚本年恭遇 恩科

俾新進諸生同遂觀光用副 聖朝雅化作人之至意除將巡撫衙門日行公事委令署藩司沈應奎代拆代行遇有緊要事件仍隨時包封送
臣行次核辦外所有臺灣舉行鎮試臣由臺北前赴臺南起程日期理合恭摺奏報伏乞 皇上 聖鑒 奏奉硃批知道了欽此 ○劉銘
傳片 再劉平彰化叛案內匪首施九段王煥等在逃未獲前續行查明官紳匪情形經臣會同閩浙總督臣卞寶第先後奏報並擬賞購
拿在案茲據督署嘉善營參將陳宗凱署嘉善縣知縣包容稟稱在籍工部主事徐德欽訪獲王煥已被誘至縣屬之牛欄莊報經嘉善營各帶
勇役於光緒十五年三月初十日會同拿獲解送前來經臣飭發淡水縣知縣王典禱研訊據供係被施九段脅從等情臣查臺灣紳士每多通
匪互相縱援積習已久徐德欽不避嫌怨設法誘拿匪首王煥洵足以挽回地方風氣該紳本有隨同剿撫生番並清賊勢積應一併從優獎叙
以昭激勵合無仰懇 天恩俯准將在籍工部主事徐德欽 賞加五品銜並戴花翎除將王煥暫行監禁待著賞加五品銜並賞戴花翎該部
覆匪出力紳士請獎緣由請會同閩浙總督臣卞寶第附片具陳伏乞 聖鑒訓示謹 奏奉 硃批徐德欽著賞加五品銜並賞戴花翎該部
知道欽此 ○候補三品京堂開缺安徽巡撫臣陳彝疏 奏為據實甄別以肅吏治恭摺仰祈 聖鑒事竊惟吏治之升降民生之休戚所關
臣承之此邦瞬屆三年應行整頓之處不敢以行將去任稍存姑息查有前署宿松縣知縣候補知縣熊道南見地卑下無志於民散任石埭縣
知縣陳潛源聲名平常舉動謬妄前署六安州和向離巡檢候補典史方吉升擅受民詞致成巨案候補巡檢尹文劍前在蕪湖關分卡擅作威
福控告有案建福縣知縣葉鴻基前因地方鬧糧滋事散任案已訊結惟惟地究屬未宜相應請 旨將候補知縣熊道南石埭縣知縣陳潛源
均以前府經歷縣丞降補候補典史方吉升候補巡檢尹文劍即行革職建德縣知縣葉鴻基聞缺俟有相當缺出另行補用以上石埭建德二缺
院省現有應補人員應請扣留外補所有據定甄別緣由理合恭摺具奏伏乞 皇上 聖鑒訓示謹 奏奉 硃批另有旨欽此

濕水貨物出投 ○敬啟者茲定於西本月二十二號即華本月二十五日禮拜一上午十一點鐘在本館內拍賣濕水貨物計 洋芥
末五箱 蜜酒七十一箱 桶酒四十箱 雪文四箱 麵粉五十包 墨水五箱 洋菓子九箱 顏料五箱 鐵器一箱 雜物一箱 以
上各物雖經受有微潮然尚不礙於用 倘諸君有合意購買者請屆期 玉臨投買是荷
大英一千八百八十九年七月十二號 巴越館主告白

招請收數人告白 ○啟者茲本局欲暫用收數人一名在本局界內收取門稅特此通知如有欲承此役並須知其公幹若何每月工
資若干均可來局向本理事人詢問但承充此役須覓人員保三千元方能錄用如有兩請僱用者須將本人所有薦紙附呈查閱方能收錄凡
有求工之人限至西本月十六號即華本月十九日禮拜二為止而欲充是役者各宜早來幸毋自誤此佈
大英一千八百八十九年七月三號 工部局理事人員厘兒不勝宜禮告白

承頂聲明 ○啟者麻六甲坡淡江板底街門牌第五十三號五十四號同興號干菓什貨生理原係陳鑑林楊天祐許石池劉君麟四
人合股同創茲因夥內陳鑑林楊天祐志圖別業願將伊自名下股份折去請到公親張俊和賴兆老爺二位駕臨秉正將店內家器貨物數
目全盤核算清楚陳鑑林楊天祐兩人所有應存本利銀項即於本年五月十七日當公親面前交領清楚其同美號生理全盤歸與許石池劉
君麟兩人承受日後生理盈虧與陳鑑林楊天祐無干至於陳鑑林楊天祐先後有向諸親友來往揭借等項惟向經手是問與同美號毫無干
涉特此聲明免滋後論 大清光緒十五年六月初九日 承頂人許石池劉君麟謹啟

精製家私 ○啟者茲本公司新製各種家私講桌等甚多均屬精巧妙異常非尋常者所能望其肩背茲定於西七月一號即華本月初
四日起至是月十號即華本月十三日止將所有各物置於陞旗山脚第四十九門牌以備 諸君觀覽俾便選擇特此佈聞
大英一千八百八十九年七月一號 乃逸公司謹啟

歐洲新到鐵櫃出售 ○啟者茲本行新由歐洲辦到頂上鐵櫃鐵櫃鐵夾萬等物甚多各款大小俱備不能備錄所有各物均用上等
鐵料精工製造能歷久而無朽蝕且甚為堅固水火均不能傷而款式復精實為近來最妙之製 諸君有欲購置者可至移玉前來選閱是荷
大英一千八百八十九年六月二十號 大清光緒十五年五月二十二日 美滿洋行謹啟

妙手醫聖 ○啟者余素擅醫耳聾以及暈眩之症前者常有嬰疾求醫無不應手而愈內有一人患聾已二十三年亦經醫愈且其方
藥原屬易辦茲特願為濟世無論何人有患聾症及暈眩者可將病狀詳列寄交倫敦之必佛士圭耶地方之西境第廿一號門牌與余便寄藥
單前來此係欲行善事並非圖利故不受分文諸君就教祈早賜芳函可也 大英一千八百八十九年六月十七號 英國醫生惹哥路申啟

佈告牙科醫生 ○啟者本號有精牙各利器並有刻便製器形圖如客商欲取看祈即通知付上外文不受舖在英京此佈
大英一千八百八十九年六月十九號 瑞士行謹啟

招商承餉 ○大英欽命新嘉坡輔政司為 招承餉碼事照得彭亨地方酒賭當碼將屆出投之期其碼係在該處之坤東 南品 因東等地方特此示諭商民人等知悉汝等欲承此碼可觀西本月十四號即華本月十六日之憲報便知其一切詳細情形矣各宜踴躍切切特諭 英大一千八百八十九年六月十五號 大清光緒十五年五月十七日 示

招承錫碼 ○大英欽命新嘉坡輔政司為 招承錫碼事照得麻六甲內地尼吉里實美蘭 掛勝卑勝 烏魯摩 占保 得刺芝 干隆巴沙 柔術路 占民齊 因奴 淡賓 林保各地方之錫碼茲欲招人承辦承得者可抽什一出口之稅而承充者以三年為期係由一年八百九十年起算至於掛勝卑勝 淡賓 占民齊所出之錫砂及票紙格式情形可至本署及掛勝卑勝地方官署取閱均可惟所入各票須蓋用火漆印印於票面寫明承充某處出口錫碼等字樣於西九月三十號即華九月初六日下午以前投交尼吉里實美蘭或交掛勝卑勝地方官署以憑國家選擇各宜踴躍切切特示 大英一千八百八十九年六月二十號 示

製造馬車器具出售 ○敬啟者茲有南末兄弟公司製造馬車器具及有新式馬車甚多以及一切適用物件不能盡錄是皆精工製造與尋常者不同茲欲概行出售價甚相宜所有各物均置於小東陵南末馬車房中其貨目并有單列出以備觀覽 諸君如有欲知其詳細者請至本館相商便妥特此佈 聞 大英一千八百八十九年六月十號 光緒十五年五月十二日 巴越館主謹啟

馳名呂宋烟平沽 ○敬啟者小呂宋非立邊拿通行製烟公司所製之呂宋烟素已遐邇馳名其烟香味俱佳且其價甚廉茲復大為減價冀廣銷場茲該公司之命託本行代為售賣茲將各烟價開列如左 一曰吉底度每箱百枝每百箱價銀一百五十七元五角 一曰尼惟吉底度每箱百枝每百箱價銀一百一十七元五角 一曰吉底度每箱百枝每百箱價銀一百零二元五角 一曰吉底度每箱百枝每百箱價銀九十二元五角 一曰紐和下巴拿每箱百枝每百箱價銀一百一十七元五角 又紐和下巴拿每箱五百枝每二十箱價銀一百一十五元 諸君如欲採買者可細認本行標頭庶不致為魚珠所混則本行有厚幸焉採買本行之烟須以現銀交易並此佈及 大英一千八百八十九年六月三號 光緒十五年五月初五日 俄士連洋行告白

上等火柴發售 ○啟者本號座鐘鑿祥隆雙喜墨火柴揀選上等藥料一號榮枝專工監造雨水不潮食身堅固始自香港向為各埠士商光顧茲特來叻以便 貴客倘蒙賜顧者請至水仙門吳業盛商議是荷特此佈聞 大清光緒十五年五月初五日 石叻吳業盛謹啟

同濟醫社視軒謝先生醫術精通眼科尤妙論 ○余因在 布厘士衙內職任書備適左目烏睛起膜遮蓋瞳人幸賴 同濟大醫社 岡州視軒謝先生診視僅兩旬而點膜全祛乃知 先生業儒就醫見其所診之症無不應手而愈此真良醫也爰紀同心濟世頌言銘諸 社以頌 大總理延聘名師之有以波及於余矣謹此佈 聞用誌不忘云 光緒十五年五月初七日 閩省泉州府恩弟李學福拜題

RIGAND'S KANAGA WATER.

列瀨于那芽花露水 ○此水係以于那芽花所製其花出自日本國中香冠凡卉乃列瀨君在日本探辦載回法京製成此水以故其香甚清而其用亦甚善如皮膚有皴裂等病抹此香水固能愈痊尤可解蚊口之毒若以此香水和水盥洗固能令人肌膚嫩滑顏色光潤且瘡癩不生本藥房製成此種花露水銷流已久遐邇傳揚不料近有德商仿照本藥房所造此水以圖射利其實氣味遠遜迥隔霄壤 諸尊有購買此水者請看以下所列第一款之西字標頭本藥房所用製載此水之樽係有符凸字標如下所列第二款且有西字註明列瀨公司字樣如標各均有親書號始為真貨否則係為混冒向祈慎鑒至於各式人等有假冒本藥房花露水或由外處運來或在本坡發售一經本藥房查出定必嚴行控究至本藥房之花露水係託新嘉坡藥房麥加君代售並未開枝別處併此聲明此佈

MORRHUOL.

橫好呂解毒藥丸 ○此丸端治虛損吐血花柳傳毒咳嗽哮喘目痛重舌等症其效如神且不惟解毒而且能調和營衛葆養精神現在法英美等國醫士所用花柳敗毒之藥均立此丸無不藥到病解立見春回若服此丸須仿照魚肝油之法要緩緩吞下必於用飯時吞服一二粒切勿驟為急吞以背服法此丸係以樽裝每樽計一百粒現託新嘉坡藥房麥加君處代售此佈 大英十一月八號

SANTAL MIDY.

DR. MIDY'S SANDAL OIL CAPSULES.

檀香油藥粒 ○此藥係製成油質以薄皮一重裹作粒形以便易吞而其藥力能端治花柳淫毒白濁白帶癰閉一切等症如症雖香痛服之立止而服藥後約歷二三日即見功效但所患過重者須每日吞食六次每次吞再服十二粒痊愈後宜再服十日庶得消除後患永絕根株惟食此藥時宜戒色慾心氣怒節勞動等事幸勿自誤致礙藥力之不神也現此藥託交新嘉坡藥房麥加君處代售此佈

FRUIT JULIEN.

淨律如坐馬藥糖 ○此藥糖係採鮮果之汁加以藥料和製成塊略如糖粒氣味甘佳而其功效較於油為日無論男女老幼均能服食且其味有如糖菓最為適口尤為小兒所愛其藥力均可治胆汁太多重舌頭痛鬱結大便不通斑疹血熱血毒以及皮膚疥癩等症服之亦可涼血行滯且能令臟腑潔淨痼疾立除但服之法宜於臨睡時嚼服一二粒至翌早飲茶一杯須臾即覺大便通利身體爽快此藥現託交新嘉坡藥房麥加君處寄售此佈

大英北方商務火燭保險有限公司告白

本行向代理大英北方商務保險公司專代 壽君承保洋面平安索裝 惠須本公司更曾設火燭保險以保洋面平安實堪相宜茲
 為列如左 一號保單每值百元保費銀五角另扣同十八仙其投保者 七號保單每值百元保費銀一元五角亦扣同十八仙 煤炭
 保險每值百元保費銀一元二角五仙亦扣同十八仙 雜貨保險其費置於丹戎巴葛貨棧內者每值百元保費銀一元五角亦扣同十八仙
 其餘各貨如欲買保者請至本行面商議其相宜此佈 大英一千八百八十六年十一月二十九日 年 代理人明嗎也洋行謹啟

賣出酒品三



啟者本行督辦歐洲馳名三品洋酒來叻發售其酒係白頭式式發售有年沽飲 諸君莫不稱其香
 美奈近有無恥之徒假冒本庄三品酒款式以圖魚目混珠情殊可恨嗣後 諸君沽買本行白頭三
 品酒者請細認本號招牌之內有小紙包頭計華字號嘉坡明嗎也公司者始無佳若此字樣即屬
 偽冒請為細認特此佈 聞 大英一千八百八十五年十二月十九號 明嗎也公司謹啟 年

本月十五日

傳烟上	五百十四元	新烟土	五百十四元
上甲錫	卅元一角二五	叻島板	十七元七角半
叻甘蜜	八元八角七五	白板	三十四元二角半
金盾行情	金盾一個	六元六角	
印度盾	一百盾兌	二百三十盾	
爪亞盾	一百盾兌	一百八十六盾	
匯豐行情	銀行利息	十二八仙	
匯豐銀行	銀行現銀票	銀行貼出	三角七占半
商人三十日期票	一百元貼銀行		三元
匯豐門	銀行現銀票	一百元貼銀行	五角
商人二十日期票	一百元		一元五角
加勝巴	銀行現銀票	一百元	一百八十四盾半
商人三十日期票			一百八十八盾半
海州里	銀行現銀票	一百元	一百八十六盾
商人三十日期票			一百九十一盾
豐三	銀行現銀票	一百元	一百八十六盾
商人三十日期票			一百九十一盾
豐加錫	銀行現銀票	一百元	一百八十六盾
商人三十日期票			一百九十一盾
井里汶	銀行現銀票	一百元	一百八十六盾
商人三十日期票			一百九十一盾
仰光	銀行現銀票	一百元	二百廿六盾半
打電信			二百三十一盾
加里吉	打電信		二百二十七盾
打電信			二百二十七盾
商人三十日期票			二百三十二盾
商人三十日期票			七十三兩
商人三十日期票			七十五兩半

火船行

萬里洞	萬發順輪船	十六日	上午十一點	萬成號
坤甸	又	又	又	又
檳榔嶼	茂棉勝輪船	十六日	下午二點	開行
望加麗	又	又	又	又
麻六甲	北研輪船	十六日	下午二點	豐源號
望加麗	又	又	又	又
碩項	又	又	又	又
北研	又	又	又	又
加勝巴	甘棉勝火船	十六日	下午二點	莫實德洋行
仰光	加里吉打	又	又	又
麻六甲	薩寶輪船	十六日	下午三點	棉示必洋行
吉龍	又	又	又	又
武吉居勝	又	又	又	又
麻六甲	把老示輪船	十六日	下午四點	實德莫洋行
亞龍亞龍	嚨吉	又	又	又
實勝午	直落安山	又	又	又
檳榔	準內	又	又	又
檳內	新汝老輪船	十六日	下午四點	開行
麻六甲	加勝巴	又	又	又
日理	泗水	又	又	又
三寶瓏	顏爾密輪船	十六日	下午一點	棉示必洋行
麻六甲	挨憐輪船	十六日	下午一點	協振號
龍岳	又	又	又	又
實勝午	又	又	又	又
香港	蘭山輪船	十五日	上午十一點	開行
汕頭	又	又	又	又
廈門	又	又	又	又
井里汶	新檳榔火船	十七日	下午四點	山仰號
三寶瓏	又	又	又	又
網咯	棉流沙輪船	二十日	下午四點	棉示必洋行