

大清光緒十五年

本館新聞除禮拜外日出一  
紙 諸君賜閱本報者無論  
本埠外埠均可函致本館取  
閱如外埠閱報加寄費可  
也除日報外常刊送外復不  
惜工本從英國採辦釘書裁  
紙各機器以待與 各官商  
刊印書籍單件並有英國各  
種活字及各式花邊等延有  
西人操印工藝甚精所有中  
西文字均能翻印並有石版  
印字大小機器均用精工

第 二 千 二 百 四 十 五 號

# 報 叻

本館開設在舊巴虱口牌第十四號

印工緻絕倫前延有文士書  
寫各體文字現由上海購到  
各種書籍出售其書目另行  
刊佈所有各埠閱報相宜再  
本館所登來札原擇其有關  
世道人心者附登否亦須無  
礙於人而後始錄其有謬屬  
成文以及支離費解者概不  
登報嗣後 諸翁來札尚祈  
自諒更須寫實里而後敢  
登但來稿登與不登均不能  
轉原稿收回也 本館謹白

已丑四月廿一日

凡刊印告白第一日每一字一仙第二日以下每字半仙 大英一千八百八十九年五月二十二號禮拜一 凡刊印告白第一日每一字一仙第二日以下每字半仙

審報聲明 ○啟者本報所出報紙其價係按年而算而半年開單一次領取報費此與零沽者有  
所不同近見外埠諸君取閱本報者或有僅一二月之久即為止截其更有取巧者取閱本報迨屆半年開  
單往收報價之時則竟託詞謂已致函本報着為停寄何以復送前來緣是即欲圖沒報資殊堪痛恨竊思  
本館之報原期大眾同觀諸事之濟否不在一人倘不欲賜閱即以一函投本館斷無有不為之止截豈有  
強人看閱之理則此言之詐可知茲特聲明 諸君止看本報者必須諸函由國家信館寄助投之本館  
始為准信倘本館未接來函仍為派送則不妨再為示教至於取閱報紙必須至一年半年方能止截否即  
作為零沽當按價索償勿謂言之不預也特此聲明 本館謹白

### 補續不容不辨說

來札又謂往備於日裡者蓋由本坡及檳城而至意謂鄰埠之事必所週知如是險地危機何以趨之者如  
此其眾不知凡往日裡者俱由華海而來每一輪船抵叻新客動以百十人有多至數百者纍纍如囚之被  
津鳩形鵠面其狀可憐秋末冬初以及春仲則尤其眾試觀新客館之開設不知凡幾非來者之多且眾詎  
能暢旺若是可知謂由叻與檳城之旅處者轉徙而往其言愈誣如謂來者如此其多則該處必有好處蓋  
利之所在人爭趨之也獨不思豈豈者岷人言談聽又當困頓之際不暇細思稍欠參詳即落圈套試問來  
者甚眾其能頗有積蓄而生返家鄉者能有幾人哉誠恐生入玉門猶未可輕易如願也至謂倘能自操厥  
躬則疾病不作又何必至慘死異域其亦知該處之水土天氣為何如者乎地本荒闕為厲已深驟而墮之其  
地之毒氣蓋而陡洩日日勞苦工作為其氣所薰即精悍之徒猶不免於疾病而況往彼者類多羸弱者乎  
其團主招之使來蓋欲其為之開墾者也使情動可以自主管工者不必拘而虐之則團主當多招備夫以  
補懶者之缺而後可也又必不急於見功任其遷延歲月而後可也不然者一有懶惰其功自荒彼工頭其  
肯聽之自便者哉其驅而役之稍不如命則鞭撻立至者勢也亦理也乃來札謂勸則厚其值懶則聽其假  
不必虐而待之此真信口胡言以天下之人為最愚而可欺者來札又引汕頭招備之告白謂工人種植多  
佳則工銀定必多給勤力亦然若有疾病則可代替各團主集資三十餘萬起蓋病院一所等語夫彼所出  
之告帖所以招人者也意在招人則必言其好處掩其惡處夫然後聽之者易惑相率而來斷未有欲招來  
人而利害互說者今來札引以為証是為道辭又云團主厚待華人懶則照常給值其為團主者與華人有  
何親誼而能如此優待試問來札之人自創一業而備於我者皆其親戚故舊偶或懶怠且從而責之責之  
而仍不改則當開除斷不肯任其尸位素餐虛糜其費况華人與該處之團主毫無情分者耶或曰優以待  
之正所以收拾人心而使之源源而來以為我用不知團主之欲其來者為衆荒計耳非為柔遠示惠以實  
版圖也來而懶怠招之何用哉無理之言令人噴飯來札又云輪船開行之時飢由中西官訊問果否願往  
有無拐誘等情嗚呼此等伎倆為客頭者優為之指鹿為馬以羊易牛前數十年已有此種造作有訊問之  
責者未悉其猶狡耳烏足以瞞外人哉若夫新客赴水若報館皆有錄報港督憫之方欲澈底究問惜事不  
果行凡我華民咸為軫惜而來札指為無是事人皆有心不能強同來札之人其別有肺腸無疑矣夫人慘  
極不過於一死乃寧死於波濤之內而不肯須臾少待以冀生全則其地之為吉凶可想而見至其工滿之  
後又誘以嫖賭此乃人所共知蓋所以為羈留之具也而來札謂嫖賭之事不待誘而始來此言誠是惟是  
不見可欲則中人可為聖賢引而致之薰而染之未有不入彀者團主既能體恤各華人如是其周且厚何  
不禁之使勿爾乎哉更有奇者前載拿火船由叻經過船上新客二百七十二人此明係誘之而來從而敲  
噪幸西憲寬貸不予深究乃來札云是為人播弄嗟嗟有人心者則云拯救無人心者則云播弄來札之言  
是各從其類也同是華民而忍之與慈天淵若是彼蒼之調生庶類固如是其不齊乎來札又云安得賢有  
司明鏡高懸俾無辜之窮民出水火而登在席彼殆謂在宗邦則水火而往日裡則在席乎哉此種妄言本  
不欲與辨但恐閱者不察為其鼓簧則本館知而不言其罪大耳

### 諭旨恭錄

○三月廿八日奉 上諭李鴻章奏特參庸劣不職各員等語直隸臨城縣知縣曹作  
舟桐塗任性玩視民命着即行革職東光縣知縣周植灝才識庸闊捕不力着以廢丞降補寧津縣知縣

交部議處承世管佐領德容福增與順均着交刑部審訊騎校吉續著革去騎騎校一併交部審訊印務參領成春着交部議處都統伯彥  
護副都統容貴明秀失於覺察均著交部議處餘依議欽此同日奉 旨著於四月十五日在保和殿考試差人員欽此同日奉 上諭庶  
吉士散館 四月十八日在保和殿考試欽此

亞齊亂耗 ○亞齊土人率眾至意知地方與荷兵為難一事前經列報刻接該處遞來續信言荷軍已出大隊與之爭戰齊人敗北計  
死於星役者約三百人傷者尤多不能勝計而荷軍死傷甚鮮云

檳城大火 ○檳城遞來信息言該處近來復有大火為災於月之初八日堅打所轄之高丙地方忽遭火警燬去舖戶甚多計延燒至  
街市始熄止息而該處之烟碼賭場均遭一炬查該處於去年此際亦遭火患且其害尤狂乃今方及一年又遭火警噫何該處祝融氏為患此  
如之烈也耶

泉案三紀 ○前日本坡泉堂所訊各刑獄計共三起其一 被告何寬因毆傷余獎大以致斃命一案是日詳訊各供畢以余獎大之致  
死係會逢其適并非何寬有意毆傷論僅判監禁三閱月以示薄懲然則何寬死裏重生皆泉憲超生之力也其二被告陳貴因犯竊  
案被獲後直認不諱泉憲因判以監禁五年期滿出獄之時更由巡理府看管三年以資約束其三被告婦人陳亞好等因拐賣婦女  
林金娘之事被獲後泉憲原奉本報前經詳訊先是林金娘之夫於一月之前由巴城携同來叻即寓居陳亞好家中乃其夫串同陳亞好潛鬻婦  
於廖內其計得價銀二百一十二元因携婦至某輪船中婦見此情形因在船中哭泣為司舟所聞詢悉情形知係被賣乃將婦人送交府案  
而陳亞好及買賣主均被逮焉此案經巡理府提訊數堂以案情重大因判解泉轅是日泉憲提訊畢乃分別定罪陳亞好以婦人而公然串賣  
人妻厥罪甚濇因判監禁三年以示厥懲買賣主亦擅擅買人妻各亦匪輕因判監禁一年賣主係以本夫而亦賣其妻忍心已極因判監禁九閱  
月

例章嚴辦 ○國家所出之保護女孩例章刻下辦理極為認真非如從前之循行故事凡有婦人現為妓女或在院內為傭婦者携有  
幼女來叻雖不在勾院之內其所居之處諒非閨閣之良謔目濡耳染鑿破淫機且其母執業甚汚不知貞淫孰為美惡他日長大不免倚為錢  
樹而使之落濶焉故一經查出即提而訊問稍有可疑之處即送入難婦所俟其長大之後乃聽其自裁法誠善也小坡有某妓現在海南街第  
一百七十三號門牌之勾院為娼有女林亞好年十一歲昨為護署司役人察知提而訊問見其形跡有可疑之處因送入難婦所教習焉按此  
事甚長俟遲日作論

示期賽馬 ○本坡賽馬之期已定於月之廿二日廿四日廿六日在跑馬場開跑而在場巡邏者除印度巡差之外其二十二日之彈  
壓者則為第一號捕房之總差麻君前西列等差二名西巡差六名二十四日之彈壓者則為第一號捕房之副總差麻君前西列等差二名西  
巡差六名二十六日之彈壓者則為施排捕房之總差威君第一號捕房之總差麻君梧槽捕房之總差巴君其列等各差其數如前是日為  
賽馬之尤鉅者往觀之人較多故如是之多添彈壓也

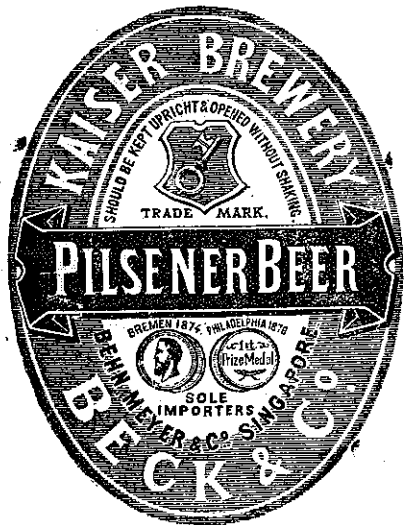
制府抵隆 ○施制府前借華將軍往遊吉隆等處一事業經列報刻接吉隆遞來信息言月之初八日隆華參轅接悉電音謂施制府  
業已啟節赴隆定於初十日抵埠云云參政端公接電後即飭屬高搭綵棚於火車局前并高懸旗幟以備歡迎至是日正午端公親乘火車至  
武吉駒勝地方恭候至四點餘鐘驛驛紳商葉甲政致英趙華長輝榮暨葉君觀盛陳君芸坡及中外辦公人等均至火車局前接官亭抵候而  
中國各紳商均衣公服迎候并排列行營鼓樂手一隊以接前旌迨至是日酉刻制府駕臨與諸君相見畢即乘葉甲政新製之雙馬車借回端  
公府第是日駭處防營均照例升炮歡迎聞制府此行係為巡視地方起見擬於十二日偕同參政往巡視呼汝及掛勝實蘭我各屬地少住數  
日即往白蠟等處地方巡閱事畢而後返叻云云王事靡盬不遑暇處可為制軍詠矣

發狂溺斃 ○潮人蕭示甞前因犯厥命案判監禁十年近在獄內得有心疾鎮日狂言亂語瘋態百出遂送交施排埔醫院調治院後  
有一木窰積潦成潭前數日偶不及防蕭於疾作時因而溺斃理已經馬君驗畢節棺殮葬云

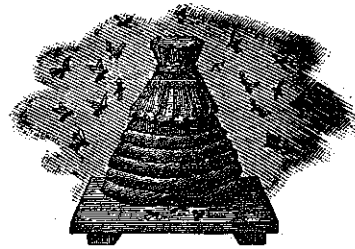
告假東遊 ○本坡之巡捕官名加申者向勤職守後嗣入甲嶼供職二年矢慎矢勤有加無已現在告假一月言往東洋已於月之十  
二日附輪過往駕言出遊以資閱歷待莫英一換之後復復視惟樵矣

利害參半 ○東省來書云自咸豐五年銅瓦箱決口黃水且利溝鐵門關入海其經過之區如曹州東昌兗州泰安濟南武定各屬沿  
河州縣靡不被水田廬墳墓衝毀甚多高岸為谷深谷為陵信不訛也然各屬州縣雖有水患而糧價不甚高貴者則以上下游糧船源源而來  
也光緒十三年秋間河南鄭州決口黃水南趨濟河祇留一線舟楫不通外處糧米上下俱不能進兼之各處枯旱糧價高昂省城小米每斗京  
錢二千四百文大米每斗二千五百文白麵每斤八十文此皆從來未有之價商通運雖亦復十分艱難今黃水復歸故道沿門居民處處阻寒  
而船隻上下道行外糧一進價或可落食鹽亦不至短少所謂利害參半者此也

蜜酒出賣

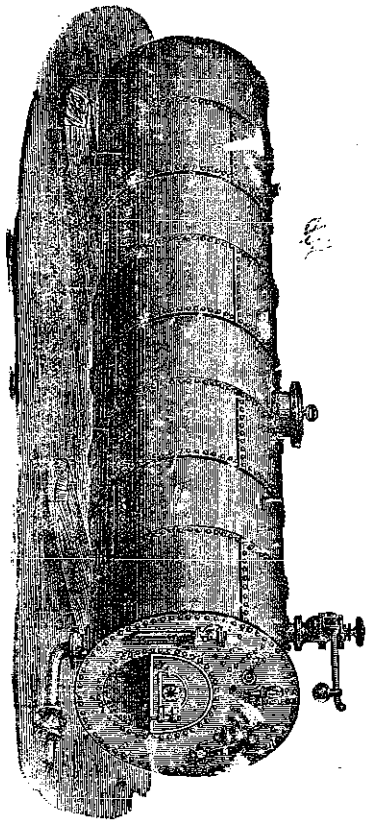


法國頂上蜂窠標萬蘭池酒出售



啟者茲本公司親由法國督辦頂上好萬蘭池酒來  
 助發售其酒清香濃郁醇厚異常飲之誠可令人長血  
 氣壯筋骨悅顏色妙美無窮今市上所有萬蘭池酒無  
 有能出其右者誠佐饋中妙品也至此酒惟本公司一  
 家沽出餘無別家出售 諸君光顧請細認蜂窠標頭  
 為記並細辨香味方不致誤價甚相宜倘有剽份之弊  
 者祈早惠臨沽買是荷  
 大英一千八百八十八年六月二十號  
 大清光緒十四年五月十一日 明嗎也公司謹啟

機 爐



代中西土商修整各種損壞機器工價格外公道如有 貴客賜顧者請至本  
 廠面議特此佈聞 西一千八百八十一年十二月廿六號 繼來安公司啟

啟者本公司製造開關新式自造各樣機器一切  
 可機器火油火藥最大尊禮之器具及大小輪船汽機鐵爐各種新式鋼鐵  
 器皿一應俱全無不遠邇馳名入便便合用廣大甲地方本公司開設有分廠並

啟者本行由歐洲辦到上等密酒  
 來助發售其酒甚佳茲將標頭印出  
 諸君光顧祈為細認免致有誤倘  
 有無恥之徒假冒本行鎖匙標者本  
 行定必嚴為控究再此酒不能販往  
 加勝吧 三寶壟 泗里末  
 望加錫 檳榔嶼 日裡等處其  
 他各埠均能運往並此佈聞  
 大英一千八百八十六年十一月十  
 六號 明嗎也洋行謹啟

中外各國有限保險公司

啟者本公司總局設在香港多年備  
 有資本銀二百萬元已收股份人  
 來銀六十萬元及餘存銀六十萬元  
 在的係本行代理承保各商貨物銀  
 錢運送輪帆來往各埠其保費相用  
 照例所有花紅之銀俟結賬之後按  
 數分派前一千八百七十八年  
 千八百八十年每股得利息銀廿五  
 八仙又一千八百八十年至一千八  
 百八十二年每股得利息銀廿一八  
 仙諸賢商賜顧者請至本行開相商  
 可也 大清光緒九年 月 日  
 英一千八百八十三年八月廿七號  
 毛質德公司謹啟

英國新出頂上花露水出售



啟者茲本公司所製之花露水及高浪水最為佳製  
 其香之清而且久非尋常可及素已馳譽歐洲用此水  
 者莫不噴噴稱為妙品歷經荷領寶星七次以獎其佳  
 妙處可知茲  
 特佈  
 倘有欲採  
 辦者祈函致本公  
 司取討價單便知一切特此佈 聞  
 大英一千八百八拾七年四月二十五號  
 大清光緒十三年 加刺安巴馬厘公司謹啟



啟者現本館  
 新由上海寄  
 到活字排板  
 石印各書  
 甚多約計  
 百餘種茲以  
 廉價發沽諸  
 君欲購者  
 請到本館選  
 購是荷至其  
 書目太繁不  
 能一一列  
 出可也

售發酒密烏

售發酒密上頂國西



# Culmbacher Bock-Bier



啟者本行向由英國督辦各種美酒來叻發售久已遐邇馳名茲復由英新辦到頭爾士斗雲字號之狗頭標烏密酒到叻應沽此酒香美異常不惟飲之可口且能保養精神調和血氣常飲令人不生疾病誠酒國中上品也諸君光顧應細看以上所列之狗頭標庶不致誤且價甚相宜倘諸君有欲酷飲者請至本行取用可也此佈  
大英一千八百八十八年八月十五號 明嗎也洋行啟

啟者茲本行親由歐洲督辦頂上正裝密酒來叻發售其酒香美異常且蒸製最為得法功能清涼解毒暑除煩於南洋尤屬相宜常常飲之可令人不沾暑濕癘疫等症茲特來發售價甚相宜諸君欲購買者請認以上所印此酒標頭慎為告擇以免為魚珠之混是所切盼特此佈聞  
大清光緒十四年九月廿七日  
大英一千八百八十八年十月三十一號  
美憐登洋行啟

西國醫士佛羅斯配製治病滋補氣血藥水能治肝癆肺癰胃弱飲食停滯心悸多驚四肢酸軟身虛弱酒色過度等症經馳名於世二十餘年天下各國講究講養者多經服用屢試屢驗此藥水用玻璃樽裝載其如何功用另行布列一紙用華字印刊在樽附送一張用此藥水者每日飲三次俱晨午晚膳後乃飲每次用一茶匙以冷水或凍茶一酒杯開飲須食一樽之譜方得見效如蒙光顧請到中國各口岸西人藥房採買其在本坡則各藥房均有發售如欲多買者則請至然思直洋行對門之新嘉坡藥房即末申藥房內麥加君處購購大樽每樽分作一百二十八服價銀一元半樽每樽分作六十四服價銀一元此佈  
大英一千八百八十八年正月十八號  
美國紐約佛羅斯公司謹啟



代驗機器 ○啟者余向習機器深於此道可以代人考驗因仁機器以及籌商機器等事倘諸君有輪船火礮火礮等請往時加查驗有無損壞抑或新造輪船查驗否能有弊實等情亦無不可所償工值亦甚相宜或先與言明工價若干均從其便至於諸君欲買受機器者請往代為察驗合宜與否均能効勞諸君惠顧者請移玉趾至附近郵務局之麥打厘路邊第四十四號門牌本寫字樓內相商便得此佈  
大英一千八百八十九年四月號 西國機器師亞北謹啟

時欵鐘表出售 ○啟者本店開設在國家信局對門即來安公司之隣專在歐洲督辦各式時欵鐘表來叻發售計有銀表一種最為名貴每枚價銀二十五元并有大小各式金表甚多均屬當行出色者更有無須表匙自能上鍊之銀表每枚價銀五元其表甚為堅固至於時鐘則各體俱備無論掛鐘座鐘以及石質之鐘皆備其鐘皆異常美麗以備諸君選擇他如金表金匙相合金表練金戒指等各物甚多不能備錄而本店并能代諸君修理鐘表以及風雨針等件甚為精細能晷度無訛諸君惠顧請移玉趾光臨為盼  
大英一千八百八十八年四月十七號  
模申鐘表店謹啟



禁止舟行 ○由天津至保定河流淤塞經官船局憲咨請蔣軍門督兵挑挖軍門即於上月抄調令兵士奮鑿集場力疏通不日即可啟事惟目下來往船隻尚難一律放行故軍門行文至津請普律暫為禁阻日前已奉天津縣孫小萍大令出示曉諭官紳士商凡欲往來津保者均改由陸路進發云

長安市景

○京師自去年為始八旗兵丁每月所領錢糧銀兩雖經戶部搭放制錢而民間仍羣稱不便緣奸商居奇則銀價低落百物無不昂貴入春以來又屆舉行已丑正科會試之期諸物倍昂於往年兼以市上行用制錢已成習慣物價有漲無落而銀價每兩京平松江銀祇可易制錢兩吊八百二十文老現錢票九吊二百文新出寄存當十大錢現錢條十四吊二百八十文二路當十錢可易十五吊文洋銀每元祇可易當十錢九吊三百文至油酒每斤京錢一吊四百文豕羊肉每斤一吊二百文米麵每斤四百文其餘百物無不昂貴市景又為一變尤異者京師宣武門外驢馬市遊西各舖戶買物原串二路錢皆可行用若至前門一帶地方皆用大個當十錢若持原串錢買物諸多不便所願制錢源源而來物價徐徐而落庶幾俯仰不至與嘆否則居長安者未免歎大不易矣

時疫流行

○京師現在節近立夏早晚涼似冬間居人俱御棉衣向覺寒冷午間又驟熱異常身著夾衣揮汗如雨以致時行瘟疫喉蛾等症日甚一日有宣武門外兵馬司後街居住之張某並吏部繆部郎均於日前陡染斯疾趨即延醫診視業已不及相繼病歿刻下居長安者聞此消息均不免憂心如燭云

穗垣春雨

○上已前後粵中雨水不輟道路泥濘清明日朝炊以前依然同雲密布未觀晴曦飯後細雨兼織天塔酥潤亭午則甘霖大沛溝澮皆盈平囑之中得水約二三寸南至將晚時候始見雲收雨歇入夜則一變新月爭看蛾眉矣當夫急雨跳珠之際無事者固裹足不出即使情殷莫祭亦外有泥滑滑行不得之嘆故廿日之手挽銀錢麥飯往來南北山脚者寥寥無幾憶曩歲清明佳節天時晴霽不獨慈孫孝子祭掃紛紛其間母哭其子婦哭其夫比邱尼之哭其師友者亦不知凡幾試登高而左右望灰飛蝶白淚染鶯紅春露感懷怆然難已本年是日則烟柳雨絲與春草山花互相掩映兩笠烟簑之外減多少杜宇悲聲雖一年一度風景依稀而憑眺之餘覺與昔年頗異次早略開霽色未幾即雲濃似墨灑滴飛甘不知碧翁翁何時捧出紅輪使念切松楸者共中展調之誠也

茶商被劫

○新茶將出而販買生茶者帶兩上山收茶故綠林客每為垂涎茲據福州報謂有賊一隊約四十人在北嶺行劫緣此等人先聞風聲故在北嶺之洋奇基地方等候未幾即有泰成茶行之人帶有銀一萬員在一歇店過夜而賊即肆其行劫各販茶者力拒之故被賊重傷者三人而其銀兩則被他搶去惟聞兼記號帶之人亦同歇於此店幸得免於劫想或因泰成號之人先到故其賊得銀而去未及他匪也

烈女殉夫

○古者婦人於夫既死之後自稱曰未亡人則知夫死當殉之以亡苟畏死而偷生者特其未亡者耳皇川大坪村胡某其妻區氏秉性賢淑歸胡胡載戰琴瑟敦篤而未有產育也前月胡染疾不起至望後一日而卒得年僅二十餘而已氏慟哭幾絕死而復甦者再哭泣之哀願從夫於地下誓不欲生妯娌勸止之曰死者既不可復生自當節哀以順變苟從之以終誰與治其喪乎氏乃較泣理夫殯殮之具莫不各盡其禮及夫既葬日惟哀哭水漿不入於口蓋欲絕食以終也妯娌復勸之氏曰先夫門衰祚薄終鮮兄弟復無所出與其作未亡人曷若死而遂同穴之志即且外家父母俱已見背孑然一身何樂乎行當及汝偕亡誓不獨活也遂不進飲食惟氣息奄奄延至前月之二十五日而死既死之後賴氏夫之從兄治其喪與胡合墓營其窆窆焉嗟乎未卜他生遽委合歡之樹願教同穴或成連理之枝與其飲恨以生誠不如盡情而死也氏之節烈可以風矣

白下新談

○春寒花較遲固無分江南江北也屈指百五韶光已近禁烟時節而一望楊柳枝頭纔覺細葉簇簇如織眉之未盡展毋怪惱人春色尚黯淡於杜鵑邊邊徒聽雨聲點點滴耳金陵有人家於清明前相率上塚隻雞斗黍醞酒墳前且剪紙為錢折樹枝標挂於冢碑之側其與土為幽室者則拘壤以培益之聞有哭於墓而哀者則必孤鸞寡鵠不忍再彈別調故終其身如其一日紙灰飛蝶血淚染鴉知此中必有冰葉懷抱者有踏青客欲覓蕭齋時射雉場故址遂沿盧龍出覆舟之麓渡赤石磯陟梅子岡訪田夫野老於麥隴間竟無一人能略道當年之錦紗玉貌者惟恍惚得謝大傅絲竹陶情之土阜斜陽芳草是耶非耶誦高季迪白下有山皆繞郭清明無客不思家之句頓覺旅懷莫遣矣

沿門乞助

○蘇地近到一種人口操異音狀似兵勇以青布裹頭黑布綳身三五成羣沿街探望見有大戶人家即便直闖而入聲稱在營當差而鄉親病故棺殮無資求募錢文云云前數日有四人至砂皮巷某公館內亦言欲求補助殮費錢四千文主人一再盤詰則又改稱棺木等費已由某大人給發但求暑助盤費主人謂我與某大人熟識可以查詢則又卑詞屈膝言語支吾但云略求資助主人厭其纏擾給錢一百文應之便去聞此外不止一處竊思果係營勇而需喪費營中自有常規無待於沿門之乞募核其情形決非善類不知當事者亦有所聞否也

京報續錄 ○謹將粵東西兩省添設電線出力各員分判異常勞績保獎調精清單恭呈 御覽 計開總辦添設各路電線工程四

品頂戴選缺即選直隸州知州沈嵩齡請免選本班以知府儘先選用查該員總辦電線工程親履各路觸冒瘴險督飭員弁迅速竣事外洋木料及水陸各電線僱工搬運設局安插樽節經費事涉實繁悉委妥速實為出力應照異常勞績請獎 瓊州海口定安屯昌嶺門萬州崖州陵水儋州那大南豐及毛西村番響毛站各黎峒電線出力各員 候選從九品黃悅華請以縣丞不論雙單月儘先選用符生沈衍純請以縣丞不論雙單月儘先選用知縣用廣西試用州判張炳榮請免補州判以知縣仍留原省可先補用廣東試用從九品陳璋遠請免補縣丞班儘先補用候選府經歷梁敦彥請免選本班以知縣不論雙單月儘先選用廣東試用縣丞盛由懷請免補縣丞以知縣仍留原省並先補用候選布照磨鈕世俊請免選本班以知縣不論雙單月儘先選用舉人陸爾昭請以知縣不論雙單月儘先選用分發省分試用知榮俊業請派知府銜鹽大使銜沈崇請以鹽大使儘先選用花翎兩廣儘先補用都司周春龍請免補都司以遊擊仍留兩廣儘先補用標補用外委陳基請免補外委以把總歸標儘先拔補五品軍功記名拔補外委孟昭勳請免補外委以把總歸標儘先拔補 欽州至東興等處電線出力各員 候選按察使歷協家善請得缺後以知縣儘先補用廣東試用縣丞王克均請請補缺後以知縣儘先補用 岸步至高州等處電線出力各員 附生嚴開裕請以巡檢不論雙單月儘先選用花翎候選同知吳善寶請加四品銜花翎兩江補用遊擊吳世清請加副將銜 汕頭至潮州電線出力各員 五品軍功附生汪樹錕請以從九品不論雙單月儘先選用廣東試用從九品龔澄濤請補缺後以主簿用 韶州府南雄州等處電線出力各員 廣東試用同知姚純請加知府銜候選州判夏炳輝請得缺後以知縣用附生朱澄懷請以巡檢不論雙單月選用 梧州至桂林電線出力各員 知縣用兩淮試用鹽經歷王廷樞請歸候補班儘先補用廣東候補知縣趙鳳昌請補缺後以直隸州前補用從九品銜沈孝銘請以從九品不論雙單月儘先選用百色至滇省剝隘電線出力各員縣丞銜馮榮請以縣丞不論雙單月選用鹽大使銜王榕請以鹽大使儘先選用大挑二等教職姚昉請以教職歸大挑本班不論雙單月儘先選用同知直隸州用廣東候補知縣潘澤琛請候歸同知直隸州後加四品銜以上三十員辦理各路電線或因軍事趕接緊報或因界務趨成要工或久往瘴地履歷於危或深入窮山經月露處或航海運料或踰險催工均屬不避艱危不辭勞瘁茲核其尤為出力者照異常勞績請獎其出力稍次者照尋常勞績請獎 瓊州各黎峒及欽州東興百色剝隘等處電線險工艱生六名文音徐樹春宋彩彰曾作賓陸紹祖張傳俊等均請以從九品不論雙單月儘先選用候選從九品林聯盛請以主簿不論雙單月儘先選用以上報生六名均係冒險觸瘴在工備報極為勞瘁前因報生為數較多出力與否一時難以分別未經各部立案茲擇其尤為出力者六名酌請獎勵以免向隅合併聲明奉 硃批覽欽此○廣東學政臣樊恭煦跪 奏為恭報微臣到任日期叩謝 天恩仰祈 聖鑒事竊臣恭承 恩命簡放廣東學政跪聆 聖訓後遵即束裝就道馳抵廣東省城於十一月二十四日准前任學臣汪鳴鑾將學政關防並書籍文卷齎送前來臣當即恭設香案望 闕叩頭祇領任事謹伏念粵東為人文薈萃之區近年試卷之多倍於曩昔如口嚮味深以不克稱職為慮惟有恪遵 聖訓勉勵士子務使敦品勵學前嚴密關防秉公盡職以冀稍酬 高厚鴻慈於萬一所有臣接印任事日期並感激下忱除恭疏題報外謹繕摺叩謝天恩伏乞 皇太后 皇上聖鑒再臣經過直隸山東江蘇安徽湖北江西以入粵境民安情誼二麥均已播種足以仰慰 宸廑合併附陳謹 奏奉 硃批知道了欽此

招僱傳供 ○大英欽命新嘉坡輔政使司 為招僱堂吏事照得吉隆屬地崇官羽戎地方官署欲用華人傳供一名其人須識閩語粵語客語及穆拉油語並能翻譯華文數簿單件為英文者方能合用每年工值九百元如有欲承此役者可於西本月三十一號即華五月初二日以前投函本署將其履歷詳細列明以便召詢一切此諭 大英一千八百八十九年五月十八號 光緒十五年四月十九日示

招承工役 ○大英欽命新嘉坡輔政使司 為招承工役事照得現在然申新橋海傍欲築石砌工程為此特諭商民人等一體知悉如有欲承此工者可於西本月二十三號即華本月二十四日下午以前入票投交本署以憑國家選擇如有欲知其詳細情形者可觀憲報便悉各宜踴躍惟無觀望切切此諭 大英一千八百八十九年五月十八號 大清光緒十五年四月十九日 示

屋地出投 ○啟者茲有屋地坐落年記厘基米蘭做錫之處地名瓜勝卑勝離六甲四十八英里現定於一千八百八十九年六月五號即唐已丑年五月初七日在該處當眾出投特此佈知 大英一千八百八十九年五月十七號 大清光緒十五年四月十八日 啟

醫寓遷移 ○啟者余在叻中以醫問世業已有年向在豆腐街頭萬美堂內懸壺現已移寓對門第廿三號門牌萬芳齋內特此佈聞倘 諸君有就教者請移玉 惠臨相酌至本齋雖有霍香正氣散贈送此散能治山嵐瘴氣吐瀉霍亂諸症分文不取 諸君有欲取藥者請玉臨本齋領取可也此佈 大清光緒十五年歲次己丑四月十八日 醫士張德芳謹啟

僱請工伴 ○啟者茲本行欲請華人書記一名其人須識英字且經任是職者始能合用 諸君如有欲承此役者可至本行詢問便得特此佈聞 大英一千八百八十九年五月十六號 大清光緒十五年四月十七日 莫實得洋行告白

大清光緒十五年四月十五日

李清輝告白

辭影聲明 ○啟者敝廠向用林應夢為管事兼收銀之役現該件業經辭出不在本廠作工特此聲明嗣後該件有與各寶號交易來惟經手是問不干本廠之事特此聲明免致滋論  
大英一千八百八十九年五月十三號  
侯活亞士堅機器廠謹啟

招人批地 ○大英欽命新嘉坡輔政使司 為招人承批事照得現有官地坐落小坡及丹戎牛地方地名密只花威現欲出批與人以為二年為期係由西六月一號即華五月初三日起算特此示諭商民人等一體知悉如有願批此地者可於西本月二十七號即華本月二十八日禮拜一以前入票投交本署以憑國家選擇如有欲觀此地形圖以及知其詳細情形者可向地理司署詢問便得各宜踴躍幸無觀望切切此諭  
大英一千八百八十九年五月十號  
大清光緒十五年四月十一日

聲明告白 ○特字通知 諸君茲林佐會於本月初三日緣欲別圖生業經已無任做萬興棧事務凡有與做棧來往長短請移玉趾到做棧會算從今與林佐會無涉謹此佈告  
大清光緒十五年四月初五日  
邱萬興告白

招承賭碼 ○大英北慕娘輔政使司 為招承賭碼事照得仙那港賭碼現將屆期茲特出投以西本年七月一號即華六月初四日起至十二月三十一號即華十二月初十日止如欲知其詳細者在叻可詢問然申洋行在港可詢卑釐他林保洋行如有欲承此役者可於西六月十五號即華五月十七日禮拜六以前入票其票須蓋用火漆上寫交本境督轅參贊以憑國家棄取各宜踴躍慎無觀望切切此諭  
大英一千八百八十九年四月三十號  
大清光緒十五年四月初一日

招承稅務 ○大英北慕娘輔政使司 為招承稅務事照得仙那港東方在丹戎因拿律丹起至沙北高及 阿覺古達 急卑路加耶 顯巴打士等處現欲招人承辦西本歲下半年出口餉稅所有土產均歸承充人收取惟燕窩一項不在其內而以上所列地方之入口稅亦招人承攬如各式洋酒 食鹽 雜烟 火柴等物入口之稅均歸其收取如再求增給地方俾收稅項亦無不可倘欲知其詳細者在叻可詢問然申洋行在港可詢卑釐他林保洋行如有欲承此役者可於西六月十五號即華五月十七日禮拜六以前入票其票須蓋用火漆上寫交本境督轅參贊以憑國家棄取各宜踴躍慎無觀望切切此諭  
大英一千八百八十九年四月三十號

車馬發售 ○敬啟者茲有馬車一輛並馬一對甚為精美其車乃係谷打刺士地方著名工師心申所做寄至叻地更請南末兄弟重新修理其馬係為阿納之種甚為雄壯善於駕駛遲速可如人意或用單馬或用雙馬均無不可並有鞍轡等件無論單馬雙馬之鞍轡俱全此車馬等乃係按察使司之物如有欲為買受者請至本館詢問便得  
大英一千八百八十九年四月十九號  
巴越館主謹啟

RIGAND'S KANAGA WATER.  
列強干那芽花露水 ○此水係以干那芽花所製其花出自日本國中香冠凡卉乃列強君在日本探辦載回法京製成此水以蒸其香甚清而其用亦甚善如皮膚有皺裂等病抹此香水固能愈之尤可解蚊口之毒若以此香水和水盥洗固能令人肌膚嫩滑顏色光潤且其香不本生藥房製成此種花露水銷流已久遐邇傳揚不料近有德商仿照本藥房所造此水以圖射利其實氣味遠遜迥隔霄壤 諸君有購買此水者請看以下所列第一款之西字標頭本藥房所用製載此水之樽係有浮凸字樣如下所列第二款之式且有白字註明列強公司字樣如標各均有知書號據始為真貨否則係為假冒倘祈慎購至於各人等有假冒本藥房花露水或由外處運來或在本坡發售一經本藥房查出定必嚴行控究至本藥房之花露水係託新嘉坡藥房麥加君代售並未開枝別處併此聲明此佈

MORRHUOL.  
模好呂解毒藥丸 ○此丸端治虛損吐血花柳毒咳嗽喘喘目痛重舌等症其效如神且不惟解毒且能調和營衛葆養精神現在法英美各國醫士所用花柳取毒之藥均用此丸無不藥到病除立見春回若服此丸須仿照魚肝油之法要緩緩吞下必於用飯時吞服一二粒切勿誤為急吞以背服法此丸係以樽裝每樽計一百粒茲託新嘉坡藥房麥加君處代售此佈  
大英十一月八號

SANTAL MIDY,  
DR. MIDY'S SANDAL OIL CAPSULES.  
檀香油藥粒 ○此藥係製成油質以薄皮一重裹作粒形以便易吞而其藥力能端治花柳淫毒白濁白帶癢閉一切等症如症雖香痛服之立止而服藥後約歷二三日即見功效但所患過重者須每日吞食六次每次吞食二粒至痊愈後宜再服十日庶得消除後患永絕根株惟食此藥時宜戒色慾氣怒節勞動等事幸勿自誤致礙藥力之不神也現此藥託交新嘉坡藥房麥加君處代售此佈

FRUIT JULIEN.  
浮律如生馬藥糖 ○此藥糖係採鮮果之汁加以藥料和製成塊略如糖粒氣味甘佳而其功效較於瀉油為日無論男女老幼均能服食且其味有如糖果最為適口尤為小兒所愛其藥力均可治胆汁太多重舌頭痛鬱結大便不通斑疹血熱血毒以及皮膚疥癩等症服之亦可涼血行滯且能令臟腑潔淨痼疾立除但服之法宜於臨睡時嚼服一二粒至翌早飲茶一杯須臾即覺大便通利身軀爽快此藥現託交新嘉坡藥房麥加君處寄售此佈

