

報 叻

本館開設在舊巴虱口門牌第十四號

本館新聞除禮拜外日出一張 諸君賜閱本報者無論本埠外埠均可函致本館取閱如外埠閱報照加寄費可也除日報照常刊送外復不惜工本從英國採辦釘書裁紙各機器以待與 各官商刊印書籍單件並有英國各聘活字及各式花邊等延有西人檢印工藝甚精所有中西文字均能刷印並有石板印字大小機器均用精工

印工緻絕倫並延有文士書寫各體文字現由上海購到各種書籍出售其書目另行刊佈所有各項甚相宜再本館所登來札原擇其有關世道人心者附登否亦須無礙於人而後始錄其有謬屬成文以及支離費解者概不登報嗣後 諸翁來札尚祈自諒更須寫真爵里而後敢登但來稿登與不登均不能將原稿收回也 本館謹白

已 丑 四 月 十 五 日

大英一千八百八十九年五月十四號禮拜二 (凡刊印告白第一日每一字一仙第二日以下每字半仙) 每張售錢五文 每月一元 每季三元

所不同近見外埠諸君取閱本報者或有僅一二月之久即為止截其更有取巧者取閱本報迨屆半年開單往收報價之時則竟託詞謂已致函本報着為停寄何以復送前來緣是即欲圖沒報資殊堪痛恨竊思本館之報原期大眾同觀諸事之濟否不在一人倘不欲賜閱即以一函投本館斷無有不為之止截豈有強人看閱之理則此言之詐可知茲特聲明 諸君止看本報者必須諸函由國家信館寄助投之本館始為准信倘本館未接來函仍為派送則不妨再為示教至於取閱報紙必須至一年半年方能止截否即作為零沽當按價索償勿謂言之不預也特此聲明 本館謹白

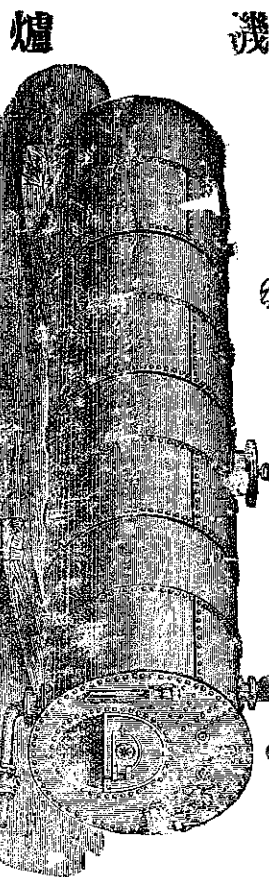
論美國婦女之勤

米利堅一洲按之地球適與中國成對待之勢惟開闢已遲地多荒微自華盛頓創業以來居然為自主之國與歐西各國開埠通商海濱然日新月盛而其人情風土大都與英國相仿佛蓋華盛頓本係英人故其屬亦多用英俗也昨譯日本報述及美國婦女多與男子無異凡婦女皆有職業無論九流三教以及三百六十行中無不與男子一同操作其勤奮與他國大不相同前者曾聞黑蠻風土記所載阿非利加洲婦女挑水捕魚代男子工作男子反有賴婦女以養者此則又是一種風氣與國則不然其婦女雖亦終歲勤動而男子初未有安居飽食而伸給於婦女者夫泰西各國婦女無不識字與中國不同中國之婦女雖亦有識字者要不過大家世族其在鄉間即識字者少曾聞友人言洞庭山風俗婦女識字者十有八九蓋緣該處男子多餬口於四方信件往來省得情人代看代寫致多周折故閩中人無一不識字知文與他處風氣迥乎不同即他處大家世族之女其讀書也不過在十三歲以下知識稍開即嚴男女之防不令就傳讀書之事遂廢以故婦女之中往往目不識丁問有能算能寫者則父兄所親教者惟泰西婦女則有女學堂故識字者多然僅識字則亦不足以盡婦女之職也中國婦女其職在於中饋以及女紅其鄉間則亦有負耒耨勤耕耨者至於採桑養蠶繅絲種棉紡紗做布此皆婦女分內事其有採茶揀茶等事者則已屬意外之業越中前有擅相人術者名宋小梅婦人也年已五十餘談言微中口若懸河見者咸驚以為異若以視美國婦女則若此者正不可以車載斗量而其尤多者則為醫藥中國婦女業醫者竟不常見前數年杭城見一人紹城亦見一人以余之淺見竄聞固不足據以為準但以意度之總不能若美國女醫之眾泰西各國亦有女醫法國并有專侍病人之婦女若中國婦女聞之則有駭而却走者矣夫論中國之婦女其大家世族不過衣文繡簪寶釵深居閨中不與外事上而事舅姑中而相夫子下而教子女如是而婦職已盡女道無虧夫其有動閨外之思馳里外之觀或携女伴以踏青或邀鄰女以觀會一出門即不免貽人设議故婦女總以不出閨門為正理其貧而食力者則傭於大家供使令之役効奔走之勞此亦與男子之為僕御者等人或見而惻然而美婦視之則又以為為意也中國之言曰男子屬陽女子屬陰陽主外事陰主內事以故外言不入於內言不出於內以是為男女之防可謂嚴矣而蕩檢踰閑者亦卒不免以視美國婦女置身圍圍之中涉足江湖之上與男子同此經營能文者亦可以司書記勤筆札彼崇嶼薛濤儂儂然以能文鳴於時者不足以稱為獨步矣至於九流之中婦女亦剛身其間在中國則將視以為大辱而美人絕不為怪其列前者有某姓術士携婦女至江湖賣藝有某公子悅其女欲招之倩酒女大怒踏公子於席間而痛擊之後數年嫁一武弁馴至總戎女得膺誥命焉而况藝術之士亦自有傑出者又何足為辱也哉

恩詔恭錄

○奉 天承運 皇帝詔曰朕惟堯門毓瑞肇基端賴貽謀媿女觀型盛典莫先崇報嘉禮慶成於蘭掖椒稱普奉乎管閣合萬國之歡心瞻依倍切切切千齡之福祝尊養允隆欽惟 慈禩端佑康頤昭豫莊誠皇太后陛下 作極配天 合章應地 佐乾符之歲煥昭假無違 體坤厚之安貞至仁育物 恩勤訓政 慈暉允熾平坡壘 節儉垂謨 懋德祇嚴於宮壺茲復簡選淑配俾佐藐躬 燧庭之日月方增長承燕喜 金闕之春秋永健祇奉鴻名雖 慈懷過示夫謙冲而眾志合孚夫愛戴仰蒙俞允爰舉上儀祇告 天地 宗廟 社稷於光緒十五年二月十六日率諸王貝勒文武羣臣恭奉

啟者本公司製造鐵開股在新嘉坡直落亞逸尾地方交易多年專造一月靈巧機器火鐸火鏢發大薯粒之器具及大小輪船汽機鍋爐各種新式鋼鐵器皿一應俱全無不堅固耐久靈便合用願六甲地方本公司開股有份數並



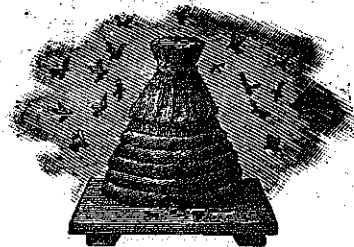
代中西土商修整各種損壞機器工價格外公道如有 貴客賜顧者請至本廠面議特此佈聞 西一千八百八十一年十二月廿六號 繼來安公司啟

中外各國保險有限公司

啟者本公司開辦以來專營多年有資本銀二百萬員已先收股份人來銀六十萬員其餘存銀六十萬員在倫敦本行代理承保各項貨物保險費極其公道且其保費極其相宜凡有欲保者請至本行開相商可也 大清光緒九年 月 日 英一千八百八十三年九月廿六號 繼來安公司謹啟

啟者現本局新由上海寄到活字排板石印各書甚多約計百餘種茲以廉價發售諸君欲採辦者請到本館選購是荷至其書目太繁不能一一列明當由本館代為代辦可也 謹啟

法國頂上蜂窠標萬蘭池酒出售



敬啟者茲本公司親由法國督辦頂上好萬蘭池酒來助發售其酒清香濃郁醇厚異常飲之誠可令人長血氣壯筋骨悅顏色妙美無窮今市上所有萬蘭池酒無有能出其右者誠佐饌中妙品也至此酒惟本公司一家沽出餘無別家出售 諸君光顧請細認蜂窠標頭為記並細辨香味方不致誤價甚相宜倘有劉伶之癖者祈早惠臨沽買是荷

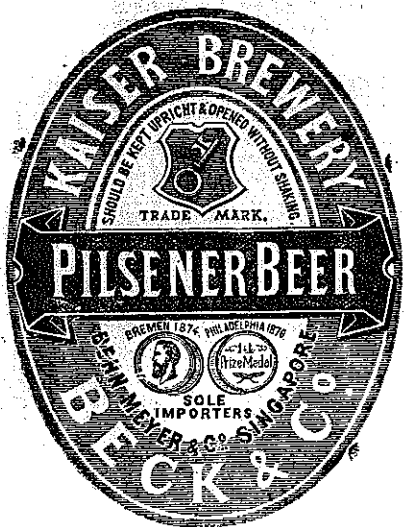
大英一千八百八十八年六月二十號
大清光緒十四年五月十一日 明嗎也公司謹啟

英國新出頂上花露水出售



敬啟者茲本公司所製之花露水及高浪水最為佳製其香之清而且久芬芳可及素已馳譽歐洲用此水者莫不噴噴稱爲妙品歷經荷領寶星七次以獎其佳然則其妙處可知茲欲廣爲流傳特佈告倘 諸君有欲採辦者祈請函致本公司取討價單便知一切特此佈 聞
大英一千八百八拾七年四月二十五號
大清光緒十三年 加刺安巴馬厘公司謹啟

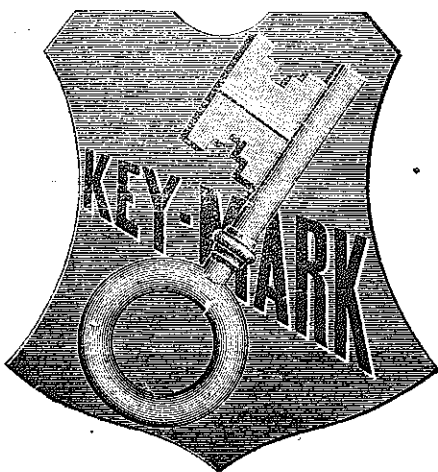
蜜酒出賣



啟者茲本行由歐洲辦到上等密酒來助發售其酒甚佳茲將標頭印出諸君光顧祈爲細認免致有誤倘有無恥之徒假冒本行鎖匙標者本行定必嚴爲控究再此酒不能販往

加勝吧 三寶壟 泗里末 望加錫 檳榔嶼 日裡等處其他各埠均能運往並此佈聞

大英一千八百八十六年十一月十日 明嗎也洋行謹啟



西國頂上密酒發售

Culmbacher Bock-Bier



啟者茲本行親由歐洲督辦頂上正裝密酒來叻發售其酒香美異常且蒸製最為得法功能清涼解毒暑除煩於南洋尤屬相宜常常飲之可令人不沾暑濕癘疫等症茲特前來發售價甚相宜諸君欲購買者請認以上所印此酒標頭慎為選擇以免為魚珠之混是所切盼特此佈聞
大清光緒十四年九月廿七日
大英一千八百八十八年十月三十一號
美憐蠻洋行啟

代驗機器 ○啟者余向習機器深於此道可以代人考驗因仁機器以及籌商機器等輪船等事倘 諸君有輪船火碓火鋸等請往時加查驗有無損壞抑或新造輪船查驗否能有弊實等情亦無不可所償工值亦甚相宜或先與言明工價若干均從其便至於 諸君欲買受機器者請往代為察驗合宜與否均能効勞 諸君惠顧者請移玉趾至附近郵務局之麥打厘路邊第四十四號門牌本寫字樓內相商便得此佈
大英一千八百八十九年四月 號 西國機器師亞北謹啟

時欵鐘表出售 ○啟者本店開設在國家信局對門即永安公司之隣專在歐洲督辦各式時欵鐘表來叻發售計有銀表一種最為名貴每枚價銀二十五元并有大小各式金表甚多均屬當行出色者更有無須表匙自能上鍊之銀表每枚價銀五元其表甚為堅固至於時鐘則各體俱備無論掛鐘座鐘以及石質之鐘皆備其鐘皆異常英麗以備諸君選擇他如金表金匙相盒金表練金戒指等各物甚多不能備錄而本店并能代 諸君修理鐘表以及風雨針等件甚為精細深能晷度無訛 諸君惠顧請即移玉 光臨為盼
大英一千八百八十八年四月十七號
模甲鐘表店謹啟

烏密酒發售



啟者本行向由英國督辦各種美酒來叻發售久已遐邇馳名茲復由英新辦到頭爾士斗雲字號之狗頭標烏密酒到叻應沽此酒香美異常不惟飲之可口且能保養精神調和血氣常飲令人不生疾病誠酒國中上品也 諸君光顧應細看以上所列之狗頭標庶不致誤且價甚相宜倘 諸君有欲飲者請至本行取用可也此佈
大英一千八百八十八年八月

西國醫士佛羅斯配製治病滋補氣血藥水能治肝癆肺癆胃弱飲食停滯心悸多驚四肢酸軟身體虛弱酒色過度等症經馳名於世二十餘年天下各國講究調養者多經服用屢試屢驗此藥水用玻璃樽裝載其如何功用另行布列一紙用華字印刊在樽附送一張用此藥水者每日飲三次俱晨午晚膳後乃飲每次用一茶匙以冷水或凍茶一酒杯開飲須食一樽之譜方得見效如蒙 光顧請到中國各口岸西人藥房採買其在本坡則各藥房均有發售如欲多買者則請至然里區洋行對門之新嘉坡藥房即勞未申藥房內麥加君處選購大樽每樽分作一百二十八服價銀一元半樽每樽分作六十四服價銀一元此佈
大英一千八百八十八年正月十八號
美國紐約佛羅斯公司謹啟



大英一千八百八十八年正月十八號
美國紐約佛羅斯公司謹啟

所辱矣觀甲乙等事不可見哉甲乙皆閩籍人平日游手好閒且癖嗜烟霞以故無非不作前日相約出而行騙乃以一偽金戒指借至小坡海傍偽為拾得者欲以欺騙村愚時適有王某道經於此王固在本坡生長者因在某中舡船中僱工故作鄉人裝束二匪見之以為此係鄉愚可以售其騙術者乃持戒指相與作種種醜態時王適見此情形已知二匪之欲圖行騙但因事務忽忽故無暇涉及二匪見王道過不為訊問因前追之云適拾得金約指一枚二人欲售而分之君得無願售否王不答而行二匪并苦纏之王厭不可耐因曰然則戒指在於何處匪因與之王即將其偽約指擲於海中而置曰汝以此平常種騙術亦欲圖騙乃公耶二匪至是竟將機就計言該約指為真向王索賠王怒毆之二匪皆已受傷乃即呼差是時適有某海南人道過某因曾充暗牌差役者認得二匪多行不義犯案累累因斥之曰汝二人前已犯罪多端乃今仍欲行騙欺人耶可亟遁否即先執汝以定棍騙之罪二匪以某識破其奸乃抱頭鼠竄而去

無妄之災

○十一晚馬交街利發之災其失火之由則言人人殊莫衷一是有謂某妓房所懸火水燈忽然跌下或謂因爭風而鬥誤將火水燈擊碎以致焚如諸說紛紛尙未知其究竟也但是夜失火之時其鄰院滙賢寮主以災生密邇因急荷衣箱一具出門欲遷於他所詎時有巡差於此見其情形疑為藉火槍劫之人因以搥擊之遂傷其首血流被面後雖辨明然業已受傷已無可挽矣噫此非無妄之災歟

簡使郵音

○接上海遞來郵音云去月初一日總署請旨簡派駐英駐美欽差現聞出使英國大臣經簡放陳君欽銘陳君號少希福建人前戊辰進士現江蘇臬台出使美國大臣經簡放崔君國恩崔君號惠人安徽人官翰林侍讀合即登報

驅逐流娼

○廈門各客棧向有流娼寄住引誘過客貽害商旅離屢經地方官下令驅逐而有司者往往以護花鈴自居若輩遂肆無忌憚視禁令若弁髦差役地保反以此為生財之計此次道憲令出維行認真嚴禁已飭廈防廳差將所有流娼驅逐出境從此邪淫蕩澤變為清淨道場旅客往來保全不少

東報彙譯

○日本皇太后上月行幸豆州熱海本擬作十日勾留嗣以偶染微恙即於三十一日啟駕還京○朝鮮國前年派駐英國朴定陽星使告假回朝本月六號由橫濱乘坐東京丸輪船到崎帶同隨員李商在李鐘夏金老英在今叻綠屋暫作行臺日來禁滄船巡覽高島炭坑等處准俟十六號敦賀丸輪船出口共赴仁川所遺美國公使館事務委參贊官李君夏榮代理○農商務大臣伯爵井上馨本月三號午前到小倉以籐井新樓為行轅傳集全救田州京都仲津各郡司事五十餘名將關係農工商諸要件論講一過午後赴門司灣詳覽水境暫時休憩旋渡馬關公幹

說龍

○江省自二月下旬以來春雨淋漓幾疑天漏至三月十三日進賢門外三十里之謝埠地方大風驟起冰雹交加大者如蛋小者如荳縱橫數十里時則天昏地暗風急雨驟近村一帶瞻傾屋壞者數十百家遠近皆聞一股腥氣久之有自田間來者遙見田中有巨物盤旋大可二畝許雲霧迷濛籠罩其上見者驚駭欲絕轉相告語傳聞殆徧次日日有好事者遙遙蹤跡之見其色一白無垠其鱗大愈二尺其頭角爪尾忽隱忽現身材形狀倏倏大倏小倏化無端揣測不定識者曰此白龍也戒鄉人毋得狎視由是鎮日陰雨不止雲氣不散至十九日大放晴光而宛蜒者亦不見矣按西人不言龍華人言龍而亦鮮有見龍者江右訪事人乃言之鑿鑿如此然則龍之為靈固昭昭歟

日下近聞

○吏部示傳所有各學國史館漢曆錄寶葉增濤申鳳年承治趙景濂戴綸閣各學方略館漢曆錄寶謙李重熙坐補會典館漢曆錄馮國璋王秉敬各學會典館漢曆錄李宗芳等限五日內取具六品以上同鄉京官印結佐領圖結填寫履歷親供親身赴部驗到以憑咨送各館勿誤○吏部示據正紅旗滿洲師明佐領下文舉人恒謙取具佐領圖結赴部呈請候挑查該舉人正紅旗漢洲人由附中式同治十二年癸酉科第二百四十六名舉人庚辰科大挑二等以科甲中小京官選用於光緒十四年八月十九日註銷自係會經挑取二等人員應不准其再行挑○前紀山東巡撫請飭奏省弛禁委員往購米糧以備山左平糶一則茲聞盛京將軍定軍帥安以法准東撫咨商弛禁准東省委員探買高粱粟米出口回東平糶以濟民食等情然奉省南路被災亦重民食猶難僅西路錦州一帶客秋中稔若一律弛禁則彼此往來爭相購買非僅糧價日昂且有妨本地民食而山東民虞不給糧米缺乏又不得不籌為補救以顧大局擬准東省委員前往錦州一帶探買高粱粟米豆限以五六萬石為度准運出口並飭該旗民地方官嚴為稽察驗照放行填明出口糧數以防奸商影射私行販運等語會同盛京錦州兩副都統馳奏 九重已蒙 俞允矣○三海管工大臣近奉 特諭於北海建蓋水亭一座擬擇於北海水間偏近東北仿照中海水亭尺寸形式建蓋以備 皇太后乘舟至彼即可於亭納涼藉可茶饌當經承修海工廠商撥工趕為修建云○本科會試闈中一場甚屬安靜僅有內場水夫一名病斃當於十二日晨由甯昇出關外內廉總裁等官照例迴避者二十餘人臨點不到者三十餘人列紫榜者計共三十餘人又聞年逾古稀而三場完畢者統各省計有數人而已○吏部示據山西舉人劉承怡取具同鄉京官印結呈請候挑到部查定例候補候選教職應於單內註明只准入挑二等語今劉承怡係山西代山五台縣中式咸豐己未科第三名舉人查該員現係應補教職按照定例只准入挑二等相應批示可也

○本坡橫街甚眾然多係愚頑者流並無奇計以騙取人財不過枋枋平常熟套以欺無知之輩遇稍有知覺者鮮不反受

京報選錄 ○太子少保督辦廣東欽廉防務雲南提督奴才馮子材誠懃首領首上 賀伏以 璇宮錫福萬年寧履泰之基 金

地履釐六位定乾坤之極祥開宙合慶洽寰瀛欽惟 慈禧端佑康頤昭豫莊誠皇太后陛下 德愷天庥 仁孚地載 播椒音於闕殿華祝

翔機 膺景福於椒庭綿啟瑞奴才欣逢 盛典幸際 昌期伏願 壽寓長春著億萬千齡而衍慶 慈暉普蔭合九州四海以臚歡奴才無

任瞻 天仰 聖懌忭之至謹奉摺稱 賀以 聞奉 誅批另有旨欽此○品頭頂戴河東河道總督臣吳大澂跪 奏為恭逢 皇上親裁

大政擬請 皇太后懿旨飭議草崇醇親王典禮以昭定則而篤 天親恭摺密陳仰祈 聖鑒事臣竊維醇親王公忠體 國以謙卑謹慎自持

創辦海軍衙門各事宜均已妥議章程有功不伐為天下臣民所仰望在 皇太后前則盡臣下之禮在 皇上則有父子之親我 朝以孝治

天下當以正名定分為先凡在臣子為人後者例得以本身 封典 馳封本生父母此 朝廷錫類之 恩所以遂臣子之孝思者至深且厚

屬在臣工皆得推本所生仰邀 封誥况貴 為天子而於 天子所生之父母必有尊崇之典禮孟子云聖人人倫之至本人倫以制禮不外

心安理得 皇上之心安則 皇太后之心安天下臣民之心亦無不安臣敢之前史見宋英宗詔議濮王典禮明世宗詔議與獻王典禮聚訟

紛紛幾無定論恭讀 高宗純皇帝御批通鑑輯覽云英宗崇奉濮王事由韓琦等申請且所議非非加尊帝號更無嫌疑陵替之虞必執為人

後者不得復顧私親以相辨析既與大記所云不合使濮王尚在又將何以處之且以本生之親改稱伯父固非所安而加皇於伯名亦不正王

廷司馬光之說並無經傳可據徒以強詞爭執自不若歐陽修援引禮經之為得也御批通鑑又云嘉靖欲推崇自出本屬人子至情諸臣必執

宋時濮議相持無論事理不同且亦無以慰尊親本願蓋旁支入承大統於孝宗固有為後之義然以毛裏至親改稱叔父實亦情所不安誠使

集議之初即早定本生名號加以徽稱使得少申敬禮則張聰等亦無由伺間陳言或轉可隱全大義等語 聖訓煌煌斟酌乎天理人情之至

當實為千古不易之定論自制禮之 聖人出而天下後世有所遵依本生父母之名不可改易即加以尊稱仍別以本生名號自無過當之嫌

臣受 皇太后 皇上知遇之隆忝躋御貳先後十年雖身歷封圻而心殷戀 闕感 恩圖報當與 國家休戚相關 朝廷有大典禮自不

容緘默不言本年二月初三日恭逢 皇太后 皇上臨政之期擬請 諭旨 飭下廷臣會議醇親王稱號禮節詳細奏明出自 皇太后

特旨宣示天下以遂我 皇上孝敬之懷以塞薄海臣民之望是否有當謹恭摺密奏臣不勝惶悚戰慄之至伏乞 皇太后 皇上聖鑒謹

奏奉 硃批已奉有 諭旨矣欽此 ○臣奕禮跪 奏為披瀝愚見豫社命壬妄論恭摺具奏仰祈 慈鑒事臣嘗見歷代繼承大統之君推

崇本生父母者備載史書其中有適得至當者焉宋孝宗之不改子稱秀王之封是也有大亂之道焉宋英宗之漢讓明世宗之讓禮是也張聰

桂萼之傳無足論矣思如韓琦乃與司馬光議論抵牾其故何歟蓋非常之事出立論者勢必紛紜機穽乃心王室不無其人而以此為梯榮

之具迫其主以不得不視為莊論者正復不少恭維 皇清受 天之命 列聖相承 十朝一脈至隆極盛曠古罕觀詎 穆宗毅皇帝春秋

正盛遽棄臣民 皇太后以 宗廟 社稷為重 特命 皇帝入承大統復 推恩及臣以親王世襲罔替渥叨 異數感懼雖名原不須更

生過慮惟思此時 垂簾聽政 簡用賢良廷議既屬執中邪說自必潛匿倘將來親政後或有草茅新進之徒趨六年拜相捷徑以危言故事

變動 哀聰不幸稍一夷猶則 朝廷徒滋多事矣合無仰懇 皇太后將臣此摺留之 宮中俟 皇帝親政時宣示廷臣世賞之由及臣實

畏本意千秋萬載勿再更張如有以治平嘉靖等朝之說進者務目之為奸邪小人立加屏斥果蒙 慈命嚴切 皇帝敢不欽遵是不但微臣

名節得以保全而關乎君子小人消長之機者實為至大且要所有微臣披瀝愚見豫社命壬妄論緣由謹恭摺具奏伏乞 皇太后 聖明

洞鑒謹 奏奉 旨已錄

按吳清帥暨鄂兩督前經錄出惟前係據友人抄示先為錄出茲復接有京報原文本報不敢厭其覆爰照錄登以昭慎重閱者諒

吉屋出賃 ○啟者茲有居家二層樓空屋一間在武格巴梭街門牌第九十九號 諸君有合意要稅者即來面商可也此佈

大英一千八百八十九年五月十四號 大清光緒十五年四月十五日 李清輝告白

辭影聲明 ○啟者敝廠向用林應夢為管事兼收銀之役現該件業經辭出不在本廠作工特此聲明嗣後該件有與 各寶號交易



輪船行期 ○敬啟者茲本行有輪船一隻名永生准定於西本月十七號即華本月十八日禮拜五必能抵叻上落貨訖欲往 香港

汕頭 廈門 淡水 臺灣府 福州 上海等處 貴商如欲配載及搭客者請至本行相酌此佈

大英一千八百八十九年五月十三號 大清光緒十五年四月十四日 威廉施實呀洋行告白

招人批地 ○大英欽命新嘉坡輔政使司 為招人承批事照得現有官地坐落小坡及丹戎牛地地方地名密只花威現欲出批與人

二年為期係由西六月一號即華五月初三日起算特此示諭商民人等一體知悉如有願批此地者可於西本月二十七號即華本月二

十八日禮拜一以前入稟投交本署以憑國家選擇如有欲觀此地地圖以及知其詳細情形者可向地理司署詢問便得各宜踴躍幸無

觀望切切此諭 大英一千八百八十九年五月十號 大清光緒十五年四月十一日 示

聲明告白 ○特字通知 該寶號茲林佐會於本月初三日錄欲開生業經已無任做萬與棧事務凡有與做棧來往長短請移玉趾到做棧會算從今與林佐會無涉謹此佈告
大清光緒十五年四月初五日 邱萬與告白

招承賭碼 ○大英北慕娘輔政使司 為招承賭碼事照得仙那港賭碼將屆期茲特出投以西本年七月一號即華六月初四日起至十二月三十一號即華十二月初十日止如欲知其詳細者在叻可詢問然申洋行在港可詢卑釐他林保洋行如有欲承此役者可於西六月十五號即華五月十七日禮拜六以前入票其票須蓋用火漆上寫交本境督轅參贊以憑國家乘取各宜踴躍慎無觀望切切此諭
大英一千八百八十九年四月三十號 大清光緒十五年四月初一日 示

招承稅務 ○大英北慕娘輔政使司 為招承稅務事照得仙那港東方在丹戎因拿律丹起至沙北高及 阿覺古達 急卑路加耶 顯巴打士等處現欲招人承辦西本境下半年出口餉稅所賣土產均歸承充人收取惟燕窩一項不在其內而以上所列地方之入口稅亦招人承攬如各式洋酒 食鹽 雜糧 火柴等物入口之稅均歸其收取如再求增給地方俾收稅項亦無不可倘欲知其詳細者在叻可詢問然申洋行在港可詢卑釐他林保洋行如有欲承此役者可於西六月十五號即華五月十七日禮拜六以前入票其票須蓋用火漆上寫交本境督轅參贊以憑國家乘取各宜踴躍慎無觀望切切此諭
大英一千八百八十九年四月三十號 示

尋人告白 ○尋者茲有男子一名姓顧名忠年二十歲番禺縣捕房人原係姓陶身材短小單眼面白而瘦於本年二月廿一日被人所誘由香港搭勿者十色拿火船往日裡因船中各客不愿往日裡中途在船中嘈鬧司舟因得駁客帶至新嘉坡如有查知此人下落前來報知俾得往贖即謝花紅銀十大元如有收留者祈將此子送回朱廣蘭號即謝花紅銀三十元正其銀由叻朱廣蘭代交决不食言此帖是實
大清光緒十五年歲次己丑三月廿一日 表兄陶敦復告白

車馬發售 ○敬啟者茲有馬車一輛前馬一對甚為精美其車乃係岩打刺士地方著名工師心申所做寄至叻地更請南末兄弟車新修理其馬係為阿納之種甚為雄壯善於駕駛迅速可如人意或用單馬或用雙馬均無不可並有鞍轡等件無論單馬雙馬之鞍轡俱全此車馬等乃係按察使司之物如有欲為買受者請至本館詢問便得
大英一千八百八十九年四月十九號 巴越館主謹啟

妙手鑲牙 ○牙科一途雖云小道然亦頗難問世蓋必須盡得此中之奧方能無愧於心若得一知半解即欲以愚人求則鮮有不至於快事者余向在歐洲精習牙科醫術舉凡鑲牙補牙脫牙以及牙科各症無不深通其奧前者曾至加勝巴三寶龍泗水以及爪亞地方售術均蒙 諸君獎譽尤為三寶龍馬妙泉馬天所賞識並撰文以傳美譽現在挾術遊叻寓居附近英大教堂之亞打非酒店內第十六號房中每日由上午十點鐘至下午五點鐘均在館候醫 諸君有欲就教者請即惠臨為盼
大英四月一號 西國牙科醫生非立謹啟

RIGAND'S KANAGA WATER.
列顯干那芽花露水 ○此水係以干那芽花所製其花出自日本國中香冠凡卉乃列顯君在日本採辦載回法京製成此水以故其香甚清而其用亦甚善如皮膚有皺裂等病抹此香水固能愈痊尤可解蚊口之毒若以此香水和水盥洗固能令人肌膚嫩滑顏色光潤且瘡癩不生本藥房製成此種花露水銷流已久遐邇傳揚不料近有德商仿照本藥房所造此水以圖射利其質氣味遠遜迥隔霄壤 諸尊有購買此水者請看以下所列第一款之西字標頭本藥房所用製載此水之樽係有浮凸字樣如下所列第二款之西字註明列顯公司字樣如標各均有總書號據始為真貨否則係為混冒尚祈慎認至於各武人等有假冒本藥房花露水或由外處運來或在本坡發售一經本藥房查出定必嚴行控究至本藥房之花露水係託新嘉坡藥房麥加君代售並未開枝別處併此聲明此佈

MORRHUOL.
模好呂解毒毒元藥丸 ○此丸端治虛損吐血花柳傳毒咳嗽喘目痛重舌等症其效如神且不惟解毒且能調和營衛葆養精神現用法英美各國醫士所用花柳敗毒之藥均用此丸無不藥到病除立見春回若服此丸須仿照服魚肝油之法要緩緩吞下必於用飯時吞服一二粒切勿誤為急吞以背服法此丸係以樽裝載每樽計一百粒茲託新嘉坡藥房麥加君處代售此佈
大英十一月八號

SANTAL MIDY.
DR. MIDY'S SANDAL OIL CAPSULES.
檀香油藥粒 ○此藥係製成油質以薄皮一重裹作粒形以便易吞而其藥力能端治花柳淫毒白濁白帶癰閉一切等症如症雖香痛服之立止而服藥後約歷二三日即見功效但所患過重者須每日吞食六次每次吞食二粒至痊愈後宜再服十日庶得消除後患永絕根株惟食此藥時宜戒色慾氣怒節勞動等事幸勿自誤致礙藥力之不神也現此藥託交新嘉坡藥房麥加君處代售此佈

FRUIT JULIEN.
浮律如聖馬藥糖 ○此藥糖係採鮮果之汁加以藥料和製成塊略如糖粒氣味甘佳而其功效較於瀉油為日無論男女老幼均能服食且其味有如糖菓最為適口尤為小兒所愛其藥力均可治胆汁太多重舌頭痛鬱結大便不通斑疹血熱血毒以及皮膚疥癩等症服之亦可涼血行滯且能令臟腑潔淨痼疾立除但服之法宜於臨睡時吞服一二粒至翌早飲茶一杯須臾即覺大便通利身體爽快此藥現託交新嘉坡藥房麥加君處寄售此佈

大英北方商務火燭保險規公司告白

啟者本行向代理大英北方商務保險公司專代 諸君承保洋面平安素蒙 惠顧茲本公司更曾設火燭保險以保準中平安費甚相宜茲 爲略列如左 一號保險每值百元保費銀五角其另扣同十八仙與投保者 土油保險每值百元保費銀一元五角亦扣同十八仙 煤炭 保險每值百元保費銀一元二角五仙亦扣同十八仙 雜貨保險其費置於丹戎巴葛貨棧內者每值百元保費銀一元莫亦扣同十八仙 其餘各貨如欲買保者請至本行面商價甚相宜此佈 大英一千八百八十六年十一月二十九日 代理人明嗎也洋行謹啟

三品酒出賣



啟者本行督辦歐洲馳名三品洋酒來叻發售其酒係白頭式裝售有年沽飲 諸君莫不稱其香 美奈近有無恥之徒假冒本庄三品酒款式以圖魚目混珠情殊可恨嗣後 諸君沽買本行白頭三 品酒者請細認本號招牌之內有小紙包頭註華字號標明明嗎也公司者始無誤若此字樣即屬 偽冒請爲細認特此佈 聞 大英一千八百八十五年十二月十九號 明嗎也公司謹啟

本月十四日行情

| | | | |
|---------|----------|--------|---------|
| 舊烟上 | 四百九十四元 | 新烟土 | 四百九十四元 |
| 上甲錫 | 三十四元八角七五 | 叻烏椒 | 廿元零五角 |
| 叻甘蜜 | 八元一角二五 | 白椒 | 三十四元二角半 |
| 金盾行情 | 金盾一個 | | 六元六角 |
| 印度盾 | 一百元兌 | | 二百廿六盾 |
| 爪亞盾 | 一百元兌 | | 一百八十六盾 |
| 票價行情 | 銀行利息 | | 十二八仙 |
| 匯天港 | 銀行現銀票 | 銀行貼出 | 七元半 |
| 商人三十日期票 | 一百元貼銀行 | | 三元 |
| 匯廈門 | 銀行現銀票 | 一百元貼銀行 | 二元半 |
| 商人三十日期票 | | | 七角五分 |
| 匯加勝巴 | 銀行現銀票 | 一百元 | 一百八十五盾 |
| 商人三十日期票 | | | 一百七十盾 |
| 匯加里末 | 銀行現銀票 | 一百元 | 一百八十四盾半 |
| 商人三十日期票 | | | 一百九十一盾 |
| 匯三寶龍 | 銀行現銀票 | 一百元 | 一百八十四盾半 |
| 商人三十日期票 | | | 一百九十一盾 |
| 匯望加錫 | 銀行現銀票 | 一百元 | 一百八十四盾半 |
| 商人三十日期票 | | | 一百九十一盾 |
| 匯井里汶 | 銀行現銀票 | 一百元 | 一百八十四盾半 |
| 商人三十日期票 | | | 一百九十一盾 |
| 匯仰光 | 銀行現銀票 | 一百元 | 二百二拾四盾 |
| 商人三十日期票 | | | 二百二拾四盾 |
| 匯加里吉 | 銀行現銀票 | 一百元 | 二百二十五盾 |
| 商人三十日期票 | | | 二百三十一盾 |
| 匯上海 | 銀行現銀票 | 一百元 | 七十三兩 |
| 商人三十日期票 | | | 七十五兩半 |

火船開行

| | | | | |
|------|----------|----------|-------|-------|
| 泗水 | 德里紗火船 | 十五日 | 下午二點 | 豐源號 |
| 峇釐陵 | 安班蘭 望加錫 | 又 | 又 | 又 |
| 北干 | 吃仁礙輪船 | 十五日 | 下午一點 | 開行 |
| 吧城 | 關丹 | 又 | 又 | 又 |
| 實勝越 | 那萬美火船 | 十五日 | 下午二點 | 瑞泰號 |
| 馬只 | 賜賜爾五土火船 | 十五日 | 下午三點 | 開行 |
| 麻六甲 | 麻六甲輪船 | 十五日 | 下午三點 | 豐源號 |
| 吉龍 | 柯勝攪保 | 又 | 又 | 又 |
| 白蠟 | 檳榔嶼 | 又 | 又 | 又 |
| 勝株巴葛 | 永安輪船 | 十五日 | 上午八點 | 開行 |
| 香港 | 甘茂打輪船 | 十五日 | 上午十一點 | 開行 |
| 呂宋 | 西尾羅勝火船 | 十五日上午十一點 | 下午二點 | 開行 |
| 檳榔嶼 | 堅禮勝輪船 | 十五日 | 下午二點 | 莫實德洋行 |
| 仰光 | 加里吉打 | 又 | 又 | 又 |
| 麻六甲 | 北干輪船 | 十五日 | 下午二點 | 豐源號 |
| 望加麗 | 碩頂 北干 | 又 | 又 | 又 |
| 汶島 | 留美輪船 | 十五日 | 下午四點 | 豐源號 |
| 巨港 | 又 | 又 | 又 | 又 |
| 香港 | 抵林嗎加士輪船 | 十五日 | 下午四點 | 開行 |
| 上海 | 又 | 又 | 又 | 又 |
| 麻六甲 | 庵殼士火船 | 十五日 | 下午二點 | 豐源號 |
| 吉龍 | 柯勝攪保 實勝越 | 又 | 又 | 又 |
| 日理 | 蘇蛙美輪船 | 十六日 | 下午一點 | 開行 |
| 納閩 | 棉蘭輪船 | 十六日 | 下午三點 | 開行 |
| 龜叻 | 仙那簡 香港 | 又 | 又 | 又 |
| 巨港 | 加羅憐那輪船 | 十六日 | 下午三點 | 開行 |
| 麻六甲 | 萬發興火船 | 十六日 | 下午三點 | 棉示必洋行 |
| 吉龍 | 武吉居勝 | 又 | 又 | 又 |
| 泗水 | 峇員火船 | 十六日 | 下午四點 | 開行 |
| 峇員 | 嗎辰 | 又 | 又 | 又 |