

大清光緒十五年

本館新聞除禮拜外日出一
紙 諸君賜閱本報者無論
本埠外埠均可函致本館取
閱如外埠閱報加寄費可
也除日報外常刊送外復不
惜工本從英法德探辦釘書
紙各機器以待與 各官商
刊印書籍單件並有英國各
體活字及各式花邊等延有
西人操印工藝甚精所印中
西文字均能翻印並有石版
印字大小機器均用精工

第 二 千 二 百 三 十 五 號

報 叻

本館開設在舊巴口門牌第十四號

印工綴絕倫前延有文士書
寫各體文字現由上海購到
各種書籍出售其書目另行
刊佈所有各項價甚相宜再
本館所登來札原擇其有關
世道人心者附登否亦須無
礙於人而後始錄其有謬
成文以及支離費解者概不
登報嗣後 諸翁來札尙祈
自諒更須寫真爵里而後敢
登但來稿登與不登均不能
將原稿收回也 本館謹白

已丑四月初九日

凡閱報者每月一元每日每張五仙 (大英一千八百八十九年五月八號禮拜三) 凡印告白第一日每一字一仙第二日以下每字半仙

寄報聲明 ○啟者本報所出報紙其價係按年而算而半年開單一次領取報費此與零沽者有
所不同近見外埠諸君取閱本報者或有僅一二月之久即為止截其更有取巧者取閱本報迫屆半年開
單往收報價之時則竟託詞謂已致函本報着為停寄何以復送前來緣是即欲圖沒報資殊堪痛恨竊思
本館之報原期大眾同觀諸事之濟否不在一人倘不欲賜觀即以一函投本館斷無有不為之止截豈有
強人看閱之理則此言之詐可知茲特聲明 諸君止看本報者必須諸函由國家信館寄叻投之本館
始為准信倘本館未接來函仍為派送則不妨再為示教至於取閱報紙必須至一年半年方能止截否即
作為零沽當按價索償勿謂言之不預也特此聲明 本館謹白

物性論

曩嘗避亂鄉中山深地僻讀書之暇散步林泉覺萬物靜觀皆有自得之趣聞與二三故老游共話桑麻勞
及物理耳之所聞証以目之所見乃知天地生物之奇有非尋常窺測所能得其涯涘者因憶而記之如物
之由幻化而成者則鯨魚化鹿黃魚化雀蝦化蜻蜓蚱蜢化蝶以及竹蟲入土化為黑蜂蠟蟬離水化為蝦
蟻守宮遺卵化為瓦雀土狗蚱蟻化為促織諸如此類不可枚舉而其最奇者莫如果蠃一物果蠃形略如
蜂而稍短尾亦有針不能生育常抱他物為己子其法以土先營巢窠及半則尋蠶蟬蜘蛛之屬誘置窠
中對之唧唧作聲未幾所誘之物變成一蛹再以泥封其口含之而去不逾日蛹即破穴而出變為果蠃矣
而所誘之物無論離窠遠近尋得之時但以尾針刺之其物即狀如中邪隨之而走至窠乃止若行至中途
果蠃偶飛他處此物即伏而不動驅之亦不移至死乃已果操何術欺其所誘者以蠶蟬蜘蛛蚱蜢為最多
蚱蜢蜘蛛等次之大約大於已者則光令變蛹由蛹再變始有已形若大小相等則一變即成矣或無物可
誘則擇蜘蛛之布網者飛至網旁故作被困狀嗚嚶作聲蜘蛛出而擒之被其乘勢一針即引之而去其絞
如此詩曰螟蛉有子果蠃負之尚非體物之工也其次則為蛇化龍嘗見有蛇緣至樹巔即委身而下任墜
地中復緣復墜如是數次即化為龍但性甚毒不堪染指也至物類相制尤有不可解者如蜈蚣百足則受
制於蝸牛見之即伏任其在身旁旋繞一週即死不能出白燕受制於守宮見之即噤口任嚼其舌至死乃
已守宮又受制於放光蟲見之亦噤口以俟任其入腹吞食臟腑遺子於中乃去數日子即破其腹而出蠟
螟受制於蛤見之則飲其爪聽其吞嚙若有故作倔強者蛤回身以臂撞之無不斃手持鬚則受制於獠
呼嘯一聲羣猴畢集乃擇其肥者以石誌其首餘猴皆散此猴頂石如塞丹詔隨之而行卒果其腹乃已此
物類相制之奇也凡物各有性人即隨其性以誘之常見捕鼠者携燈夜行見鼠即置燈街中而伏於燈後
以待之鼠初見燈而走繼必望光而回注目而視捕者乘便利刺之百不失一捕鹿者伏於林中見鹿至先放
空鎗鹿聞聲極力而奔後必回視故處然後實彈斃之始脫其角謂必如是血氣方足也捕魚者塗鷓首作
白色兩旁張網另作一物如弓形順流而下鳴鳴有聲魚見而躍未幾滿載而歸矣物有彼此相困者如狼
狽二物一前足短而後長一後足短而前長出必相依故曰狼狽為奸吳王食魚至坐棄於海中其後復甦
孳生不已出則比目而游吳都賦所謂雙則比目片則王餘是也水母以蝦為目偶浮海上蝦即附之蝦見
人則驚而走水母隨之藉免於難海鏡以蟹為腹海鏡腹中小蟹即出而尋食蟹飽海鏡亦飽此兩物相
依之奇也至物之耐飢者則以龜為能常見築壘者以龜支其下及牆壞龜仍不死有謂其善運氣故能不
食而生更有閉氣亦生者莫如臭蟲一物常以一臭蟲放玻璃瓶中塞其口壘承塵上三年取視則見瓶中
脫壳數十粒而此物尚存仍能行走驗之比初放時已小三分之一矣天地生物之奇多有索解而不得者
故曰能盡物之性則可以贊天地之化育

法京電報 ○初七日法京發來電音云法國某銀行之司理人名軒只者現為有司執控公庭惟
碎未能訊定被告已覓人具保扶令一百萬元保出在外候訊至於所因何事則尚未得而知也

嶼堂紀事 ○檳城邇來信息言有林姓者向在該處泉堂充當副傳供之役然林所司則係華英
兩項言語乃近來該署有一案係傳穆拉油語者命林傳之林以非己所司因不允就旋為臬憲暫停其工
以俟議辦然以是之故則近來臬堂案卷積壓甚多蓋因傳供不敷以故無從訊問也

英京電報 ○初五日英京發來電音云有議員名三有士密者現在議院中對眾宣言欲將鴉片一項禁止栽種而其稅餉即擬在棉花項下取償云未悉此議果能有成否也

禁止娼寮 ○印度遞來信息云現在高浪霧國家出有禁令禁止民間不得復開娼寮妓院云云夫該處之嚴禁娼寮蓋欲挽頹風起見也

勿報驗 ○有華人名李吉者寓居小坡海南會館前海傍初四日未悉何事持刀自刎為人所覺因即報差將其穿送醫院調治詎所傷已重到院後未及半點鐘久即因傷而殞矣現此案業經報驗尚未悉作何判斷也

銀元出口 ○近年英美法各國多有銀元載運至中國日本及南洋各埠行用計西去年開英國銀元之到以上各地者共二千五百七十九萬三千二百零七元法國銀元則共一百一十二萬八千六百八十八元美國銀元則共一千四百六十二萬一千四百三十一元共計有四千一百五十四萬三千三百二十六元而一千八百八十七年所到之銀則共四千三百萬零六千六百一十八元然則前歲運到之銀猶多於去歲也

西廊近耗 ○西廊遞來信息言高浪霧地方有英兵數人現在被人殺害此事頗駭物聽先是該兵數人無事出遊因與市人爭鬧時適有一馬車轆轤而至該兵不覺誤損其車中人怒執兵索賠兵因給與資以為修車之費車中人不允因復與兵相鬥時車中人適携利刃在身因露刃刺之遂將兵丁數人刺斃云云而該處西報因論之謂似此謀害屬藐無法紀民情兇悍如是須立善法禁民懷刃夫如是始庶幾能弭其患也理或然歟

虜賊守財 ○中國富人多有出於儉蓄故諧富者有守財虜之號不意中外同情即西國富人亦有雖守巨資而一毛不拔者接新金山來函有謂該處有富翁名炎泰申者混名餓鬼畧計其產業可值資五百餘萬磅之多該處富人應以炎為首屈一指然其出也則惟破衣短褐不完恍如工作之人且年七十餘猶未娶妻則其吝可見矣噫觀此則可見中外人情有同一轍者

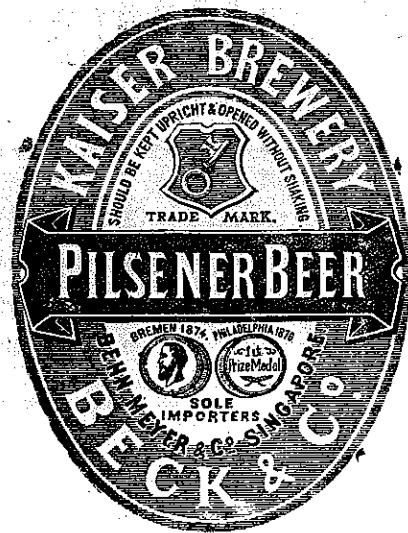
閩女跌傷 ○爪亞有奇醜女子見之者咸指為嫖母之尤故無一娶之年過三旬依然處子世多登徒子而仍有遺材則其貌之不揚可想而知既無夫婿則作空無人加以家貧不能自活乃受僱於醫監前之葡人家葡人向為輪船管車家道頗裕以女服役素謹相與安之已有年矣葡人之家苦不甚廣僅一小樓而今家同住女每夕僅在房外之隙地寢處床靠窗下可以俯瞰街道而晚女方酣臥忽從夢中驚醒謂有穿窬者入室四顧張皇乃從樓窓躍身而下樓距地雖非甚高而女尚含苞忽由高處墜下遂使私處崩裂其血如注而身上之傷損猶其餘事也

餓鬼索命 ○粵洛地方有小邱焉閩人叢葬之所也歷年以來嘗有祭掃蓋鄉情梓誼軫念游魂故每於清明即聯聚鄉親釀金致祭固不止一盂麥飯數頁紙錢已也每年之中必於祭畢筆卜以多者為下年主祭而名之曰爐主所有備辦祭禮及發科等事皆任其勞行之十餘年未嘗或廢而前數年適為謝某司事而謝某以其事為無益不復舉行故由此遂廢而若敖鬼餒矣謝某者寓於美洛地方開一小店為雞口生涯自開設以來雖無大獲而衣食之費皆由世出未嘗或缺焉惟自廢祭事之後漸覺精神恍惚不如前此之靈明且自是以還得一癩症言語無次動作多乖獨坐則口中喃喃似與人對語與交處者司空見慣亦不甚防之前數日謝某方與一友橫陳吸烟忽騰身而起手執香直跪街前自言曰汝等勿擾我事畢然後計較未遲言畢復臥未幾疾走而出向其鄰近之修客匠借一蠟髮刀直至僻靜之處匠疑而尾其後則見謝以刀自刺其喉並橫截其頸勢甚兇惡而面有笑容若不知其痛苦且可以戕命也者匠大驚亟呼眾至見其如此形狀知為鬼物所纏欲上前止之而畏其兇狠因同聲嗚捕適有巡差察至聞聲疾來遂並前執之而血已遍身所傷極重因舁至地排埔西醫院竟以斃命人皆以為餓鬼索命云

醫孩受賞 ○有日本人某甲與其妻寓於小坡海南街世態炎涼人情冷淡既無將伯又乏曹邱遠適異邦無以為活遂任其妻為倚門賣花之舉雖其風俗使然亦為無可如何之事也因是之故得以小康僱有小斯以為供役去年生有一子今尚在襁褓中前數夜其妻往院中勾當使其夫在家中提保其兒夫本懦夫胆小如栗是晚有狸奴捕鼠其夫大驚恐怖之中墜兒於地兒方睡熟忽而傾跌故至失魂其夫手足無措徒乾叫而已後其妻聞之回家看視見兒已奄奄垂斃夫婦向之大哭而無可為謀幸有路過其門者見其舉家倉皇問其何故其小斯具告之其人曰是不難吾能藥之使生也小斯告於甲甲延之入乃以符咒之蓋以藥吹其鼻俄頃即能呱呱而哭甲夫大喜以洋銀二十餅謝之而去

稅師遺愛 ○九江新關稅務師司辛君係英國人久居中國思返故鄉今年向總稅司請假回國現總稅司已委洋員至九江接辦稅務辛君乃於二十二日東裝乘坐江字輪船赴滬再搭別輪回國連日尋城鎮道府縣各員請新關祖儀者車馬紛紛地極形熱鬧當辛君上輪船時前導者萬民拿一柄紳商之旗燈竹以送行旌者烟火迷漫途為之驚者如堵無不歡送

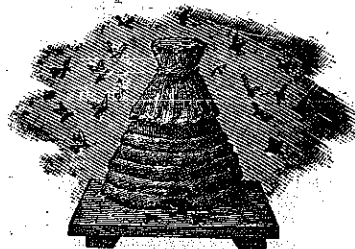
蜜酒出賣



啟者本行由歐洲辦到上等密酒
來叻發售其酒甚佳茲將標頭印出
諸君光顧祈為細認免致有誤倘
有無恥之徒假冒本行鎖匙標者本
行定必嚴為控究再此酒不能販往
加勝吧 三寶壟 泗里末
望加錫 檳榔嶼 日裡等處其
他各埠均能運往並此佈聞
大英一千八百八十六年十一月十
八號 明嗎也洋行謹啟



法國頂上蜂窠標萬蘭池酒出售



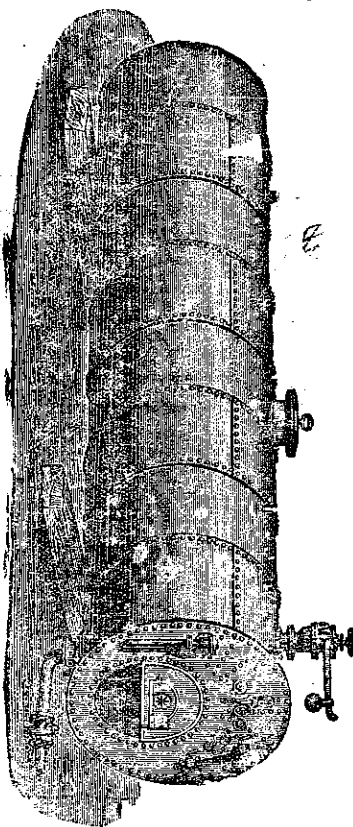
敬啟者茲本公司親由法國督辦頂上好萬蘭池酒來
叻發售其酒清香濃郁厚異常飲之誠可令人長血
氣壯筋骨悅顏色妙美無窮今市上所有萬蘭池酒無
有能出其右者誠佐饌中妙品也至此酒惟本公司一
家沽出餘無別家出售 諸君光顧請細認蜂窠標頭
為記並細辨香味方不致誤價甚相宜倘有劉伶之癖
者祈早惠臨沽買是荷
大英一千八百八十八年六月二十號
大清光緒十四年五月十一日 明嗎也公司謹啟

英國新出頂上花露水出售



敬啟者茲本公司所製之花露水及高浪水最為佳製
其香之清而且久非尋常可及素已馳譽歐洲用此水
者莫不噴噴稱稱為妙品暨荷領寶星七次以獎其佳
然則其妙處可知
欲為通流故佈
告倘 諸君有欲採
辦者祈請函致本公
司取討價單便知一切特此佈
大英一千八百八拾七年四月二十五號
大清光緒十三年 加刺安巴馬厘公司謹啟

爐



代中西土商修整各種損壞機器工價格外公道如有 貴客賜顧者請至本
廠面議特此佈聞 西一千八百八十一年十二月廿六號 賴來安公司啟

巧機器火... 大舊... 之器... 大小... 輪... 各... 備... 有... 備... 諸... 君... 光... 顧... 祈... 為... 細... 認... 免... 致... 有... 誤... 倘... 有... 無... 恥... 之... 徒... 冒... 假... 本... 行... 鎖... 匙... 標... 者... 本... 行... 定... 必... 嚴... 為... 控... 究... 再... 此... 酒... 不... 能... 販... 往... 加... 勝... 吧... 三... 寶... 壟... 泗... 里... 末... 望... 加... 錫... 檳... 榔... 嶼... 日... 裡... 等... 處... 其... 他... 各... 埠... 均... 能... 運... 往... 並... 此... 佈... 聞... 大... 英... 一... 千... 八... 百... 八... 十... 六... 年... 十... 一... 月... 十... 八... 號... 明... 嗎... 也... 洋... 行... 謹... 啟

外眾國有限保險公司

啟者本行代理承保各項水火... 諸君光顧祈為細認免致有誤... 倘有無恥之徒假冒本行鎖匙標者本行定必嚴為控究再此酒不能販往加勝吧三寶壟泗里末望加錫檳榔嶼日裡等處其他各埠均能運往並此佈聞大英一千八百八十六年十一月十八號明嗎也洋行謹啟

西國頂上密酒發售

Culmbacher Bock-Bier



啟者茲本行
親由歐洲督辦
頂上正裝密酒
來叻發售其酒
香美異常且蒸
製最為得法功
能清涼解毒滌
暑除煩於南洋
尤屬相宜常常
飲之可令人不
沾暑濕癘疫等
症茲特取來發
售價甚相宜
諸君欲購買者
請認以上所印
此酒標頭慎為
選擇以免為魚
珠之混是所切
盼特此佈聞
大清光緒十四
年九月十七日
大英一千八百
八十八年十
月三十一號
美憐登洋行啟

代驗機器 ○啟者余向習機器深於此
道可以代人考驗因仁機器以及壽商機
器各驗輪船等事倘 諸君有輪船火確
火鑪等請往時加查驗有無損壞抑或新
造輪船查驗否能有弊實等情亦無不可
所價工值亦甚相宜或先與言明工價若
干均從其便至於 諸君欲買受機器者
請往代為察驗合宜與否均能効勞 諸
君惠顧者請移玉趾至附近郵務局之麥
打厘路邊第四十四號門牌本寫字樓內
相商便得此佈 大英一千八百八十九
年四月 號 西國機器師亞北謹啟

時欵鐘表出售 ○啟者本店開設在國
家信局對門即來安公司之隣專在歐洲
督辦各式時欵鐘表來叻發售計有銀表
一種最為名貴每枚價銀二十五元并有
大小各式金表甚多均屬當行出色者更
有無須表匙自能上練之銀表每枚價銀
五元其表甚為堅固至於時鐘則各體俱
備無論掛鐘座鐘以及石質之鐘皆備其
鐘皆異常美麗以備諸君選擇他如金表
金匙相合金表練金戒指等各物甚多不
能備錄而本店并能代 諸君修理鐘表
以及風雨針等件甚為精細能晷度無
訛 諸君惠顧請即移玉 光臨為盼
大英一千八百八十八年四月十七號
模申鐘表店謹啟

烏密酒發售



啟者本行向由英國督辦各
種美酒來叻發售久已遐邇
馳名茲復由英新辦到頗爾
士斗雲字號之狗頭標烏密
酒到叻應沽此酒香美異常
不惟飲之可口且能保養精
神調和血氣常飲令人不生
疾病誠酒國中上品也 諸
君光顧應細看以上所列之
狗頭標庶不致誤且價甚相
宜倘 諸君有欲酷飲者請
至本行取用可也此佈
大英一千八百八十八年八
月十五號 明嗎也洋行啟

西國醫士佛羅斯配製治病滋補氣血藥水能治肝癆肺癆胃
弱飲食停滯心悸多驚四肢酸軟身體虛弱酒色過度等症經
馳名於世二十餘年天下各國講究調養者多經購用屢試屢
驗此藥水用玻璃樽裝載其如何功用另行布列一紙用華字
印刊每樽附送一張用此藥水者每日飲三次俱晨午晚膳後
乃飲每次用一茶匙以冷水或凍茶
一酒杯開飲須食一樽之譜方得見
効如蒙 光顧請到中國各口岸西
人藥房採買其在本坡則各藥房均有發售如欲多買者則請
至然里洋行對門之新嘉坡藥房即勞末申藥房內麥加君
處選購大樽每樽分作一百二十八服價銀一元半樽每樽分
作六十四服價銀一元此佈
大英一千八百八十八年正月十八號
美國紐約佛羅斯公司謹啟



美國紐約佛羅斯公司謹啟

拿懲門械 ○福建漳州同安鄉西紅塘張姓聚族而居丁口多至千餘其中素有強屏弱房之判強房有張繼者生員也橫霸一鄉無惡不作前曾與近支某甲弟兄鬻殺傷斃二人自擢之亡勢已稍殺矣繼子數人皆係文章而有武藝開放洋鎗百發百中繼父之業縱橫一鄉鄉中人均恨深切本年正月有某甲者一言不合即乘其不備殺斃繼子二人所斫為四塊拋擲田間并又傷斃一人以致禍成械鬥州尊聞信急派兵百餘名馳往彈壓兩造竟稱戈以抗官軍取北而逃陣傷一兵月前聯觀察因事晉省道經是鄉張姓攔輿喊冤觀察查得家有鎗械者拿住十八名交地方官懲辦想經此次風行雷厲械鬥或可稍止也

燕京雜紀 ○二月二十八日為多羅慶郡王誕辰親王貝勒及在廷諸大臣躬往祝嘏者與馬盛門慶邸設筵款待僱定同春徽部並將各班中名優傳入唱演非常熱鬧 ○上虞備用處奏保恭備 大婚禮出力人員擬請升階頂戴虛銜開單呈覽已蒙 硃批著照所擬獎叙欽此計列保者續辦事頭等侍衛廣仁一員領班二等侍衛德潤等三員偏吉三等侍衛二員筆帖式文志等三員委筆帖式桂清等三員○三月十二日致祭先蠶壇舉行探桑典禮例應由禮部具奏請 旨或 皇后親行抑或遣 嬪恭代之處候命下日再行奏 派從行探桑之親郡王福晉三人三品大臣命婦九人前經禮部援引乾隆年間 諭旨暨同治十二年特遣 慧妃恭代成案繕摺具奏奉 硃批 皇后親詣行禮欽此○新授山西太原鎮總兵林成興已准 陛見自應起程進京惟該鎮現署大同鎮篆統帶防軍操防巡緝深資得力一時乏員接統擬請暫緩入都 陛見並飭催新任大同鎮總兵黃金志迅即來晉接任俾署鎮林成興交卸入都等情由剛子良中丞毅專摺馳奏奉 硃批林成興著照所請暫緩來見黃金志現在天津著該撫咨行李鴻章飭令該總兵即赴新任欽此○奏事處口傳奉 旨刑部尚書麟書現在請假所有派出三月初一日 坤甯宮吃肉着即撤下欽此○傳聞初一日奉有 硃旨派戶部右侍郎毅勇侯曾紀澤管理同文館事務按曾侯出使外洋有年於泰西文字語言風土人情皆已熟悉以之管理同文館事務俾後進有所依歸即洋務教習亦必竭力助迪於作育人材之道洵非小補也○吏部為批示事所有光緒丙子科舉人王嘉謨張以新金宗培等各投遞印結聲候挑選到部查定例挑選舉人如係考取禮部未經傳補者准其挑選已經傳補者不准挑選等語今王嘉謨張以新二員均係光緒六年考取禮部錄金宗培一員係光緒十一年考取禮部錄已輕傳補國史館所請候挑之處應不准行

事尼騙婚 ○女尼遺世已飯清淨之門孀婦守貞宜凜冰霜之節方謂塵汚之染蓮界心清雪亮自明柏舟操槩乃以佛門弟子與人婚事且以圖騙局者何歟番禺學官前烈女祠有比邱尼居之寡婦某氏矢志不嫁亦於此借居焉前因某宅有一少婢及長主人為之擇配婢決不願嫁主人勒之婢志益堅婢母遂商於老尼代籌價銀八十枚贖婢回庵尼偽稱將成髮為徒者實欲轉賣以為利也該婢偵知屢尋自盡尼恐婢死而喪其費乃與寡婦謀欲將婢騙得資而均之寡婦自念有夫弟貿易於香港頗有所積久欲買妾歷相不就遂僞謂該婢不願為尼現欲擇配祇取價銀百十之問夫弟聞其美而價復廉並有寡嫂為之作伐深信不疑即將洋銀若干交其寡嫂代交擇日納婢寡婦得資與尼均分而尼將寡婦借婢藏匿他處及納妾之期已迫夫弟不見嫂回到庵查詢尼以並不聞有此事對且云此婢業已逃走寡婦亦偶到借居今不知何往矣初十日娶主復借數人到庵索婦謂如果不能交婢則索回原價否則將嫂交出方休然爭鬧竟日竟無成議尼之心毒矣然寡婦忍騙夫弟抑復何心哉

車車辨論 ○事當失慎莫不稍望鑿原倘傳聞異辭致當局無從自剖則旁觀不免有代白之思矣二月二十四日子由天津旺道莊搭第二次火車至軍糧城迤東遇災被救後覽二月二十七日時報車車紀實有風聞尚未盡確者予曾游歷外洋畧識此中情弊茲因目擊其事姑參末議以備採擇以余所見二十四日第二次火車自天津開駛四點鐘後行至糧軍城停歇以待唐山來車候有許久車上即行點燈迨七點餘鐘來車不見座客催促機匠不慎發即開駛及抵三道橋忽遇唐山來車互相碰撞余幸未受傷遇救得生聞說唐山來車遲誤之故實緣管機洋人打獵傷手另調多松洋匠管機所致嗣查司機洋匠迪生由唐山開駛火車抵蘆台照例守候天津車來彼此兩車對換管機洋匠迪生仍接天津去車回唐山多松應送唐山來車回天津彼時迪生因坐待過久取鎗在站旁打雀傷手迪生係司機之人不合擅行打獵咎有應得然渠即不傷手多松亦宜帶去車送回津站則非因迪生傷手另調多松致延時刻也唐山來車之緩委因搭客續至載重又遇頂風行少緩耳鄙見遲緩之故非唐山一處動輒遲遲二三時緣每站走遲一二刻幾處便成二三時矣余見外洋大鎮有專裝客不裝貨之火車或搭數百人只許隨帶輕物謂之快車斯無論風雨按時可至然此亦罕有若搭客未多必兼裝貨運載既重一遇風雨阻撓勢必行緩觀於輪船非明驗歟由此論之外國火車遲緩亦時有况公司運客較少載貨較多欲不輕能捷安見能勝於外洋者夫火車欲速不外加用火力而津沽一帶水鍋取用之水半雜海潮鹹水之氣近濶鼓動未盡靈猛故火車能準時刻而或以重載或遇頂風即緩到數刻固難概論也又外洋鐵路多用電線以通兩邊消息但電線只憑號碼號碼偶有開亂則問答皆殊到緊急時盼望信息問者忽忙答者尤恐錯誤設或以訛傳訛貽害豈為淺鮮蓋有電線火車資其利不可不防其弊也試問外洋火車未有全不失事豈電綫之用亦有時而窮乎公司事當始創非不知用電線殆以電線自不可廢要必先請火車法度而後能自用電線歟

更生主人述

更生主人述

更生主人述

更生主人述

京報選錄

○經筵講官太子太保大學士管理兵部事務臣額勒和布等謹 奏為請 旨事查定例各省營伍分年差派大臣前往

查閱兵部於每年開印後具奏請 旨並將領侍衛大臣滿洲學士都統尚書侍郎各職名開列進 呈或 欽點大臣前往或即令該省總督

巡撫就近查閱恭候 欽定等語前於光緒十四年輪應查閱湖北湖南雲南貴州四省臣部照例具奏奉 上諭本年輪應查閱湖北湖南雲

南貴州四省營伍之期湖北即派裕祿湖南即派永寶雲南即派岑毓英貴州即派潘蔚逐一查閱認真簡校如有訓練不精軍實不齊者即

將廢弛之將弁據實參奏毋得視為具文欽此欽遵在案今光緒十五年輪應查閱福建浙江廣東廣西四省營伍之年定例福建浙江應 派

大臣一員廣東廣西應 派大臣一員除親王郡王貝勒貝子宗室公軍機大臣步軍統領總兵並蒙古漢軍及出差告假人員尚不開列外臣

等謹將應 派各職名開列進 呈或請 欽點大臣前往或即令該省總督巡撫就近查閱恭候 欽定為此謹 奏請 旨奉 旨已錄

○山東道監察御史才端良跪 奏為恭逢宜 詔大典 禁門未能嚴肅謹據實糾參請 旨飭將值班官員交部議處以重典禮而肅觀

瞻恭摺仰祈 聖鑒事恭照本月初四日辰刻 皇上陞殿百官行禮奴才恭詣西級山旁侍班糾儀散值後行經天安門前值禮部官員宣

詔文武百官皆朝服在橋莊肅敬聽讀而橋南及橋北有常服官員數十人與便衣短褐者百餘人隨意坐臥嬉笑喧嘩至橋北右翼班

房之前有二品頂戴花翎官員三四品頂戴官員撥筵東向而坐實屬不知敬謹且任閑雜人等趨走坐臥不知管束是門禁廢弛莫此為甚

查向來門禁不嚴屢經言官陳奏離奉 旨嚴禁而值班官兵視同具文此平日無人整頓積習所致乃恭逢宜 詔大典該值班官員既不能

自加敬謹又安望其約束於人相應請 旨飭將是日值班官員查取職名交部議處以為不知敬謹者戒嗣後門禁如再廢弛應如何嚴予懲

辦之處奴才未敢擅擬奴才為慎重 典禮嚴肅門禁起見是否有當伏乞 皇上聖鑒訓示謹 奏奉 旨已錄○巡視中城吏科掌印給事

中臣文敬等廣東道監察御史童毓英 跪奏為武職因案到城不遵番斷肆意咆哮恭摺奏參仰祈 聖鑒事竊臣毓英於正月十一日有

侍衛李爾陽來寓求見一直徑至廳前臣猝不及避見其跪求申冤並出示被毆傷痕問其所由祇云無故叩其羣毆姓名亦不能指出當以不

甚安分斥之而去旋飭司坊細查即有金高氏呈控該侍衛滋擾各情臣等查該氏亦非良婦即飭官媒看守並將其住處封閉正詳究聞該侍

衛到坊指控多名一無住址無從緝拿差傳該侍衛又復不到忽於二十三日臣等到城時該侍衛便衣上堂欲有所新諭令長跪前指不嘉慶

二十四年正月間 聖旨仍復違抗不遵當諭以不遵即行奏參渠復抗辯聽參云云查該侍衛雖係武職果能安分何致被毆多傷即此已屬

有玷官箴又復便衣到城咆哮不 遵聖旨實屬目無法紀臣等若不據實奏參何以肅紀綱而儆官邪至金高氏商娼匪毆職官尤屬可惡

已極除將該氏移送刑部澈底根究外謹將該侍衛李爾陽藐抗情形據實直陳請 旨交部議處歸案實訊並請 飭下刑部嚴究兇毆之人

從重懲治以儆兇頑是否有當乞 伏 皇太后聖鑒謹 奏奉 旨已錄 ○頭品頂戴山東巡撫臣張曜跪 奏為調署總兵員缺以裨地方

恭摺仰祈 聖鑒事竊山東曹州各屬民情本已強悍其兗連直隸之大名河南之歸德江南之碭山豐縣之為三省民風之最強者匪盜出沒

步往開森茂號便知特此奉 聞

大清光緒十五年四月初一日

大英一千八百八十九年四月三十號

示

示

示

示

示

示

示

示

示

示

示

示

示

示

示

示

示

示

示

示

示

示

示

至十二月三十一號即華五月初十日止如欲知其詳細者在叻可詢問然申洋行在港可詢卑離他補保洋行如有欲承此役者可於西六月十五號即華五月十七日禮拜六以前入票其票須蓋用火漆上寫交本境督轅參贊以憑國家乘取各宜踴躍慎無觀望切切此諭
大英一千八百八十九年四月三十號
大清光緒十五年四月初一日

招承稅務 ○大英北慕娘輔政使司 為招承稅務事照得仙那巷東方在丹戎因拿律丹起至沙北高及 阿覺古達 急率路加耶 顛巴打七等處現欲招人承辦西本歲下半年出口餉稅所有土產均歸承充人收取惟燕窩一項不在其內而以上所列地方之入口稅亦招人承攬如各式洋酒 食鹽 雜烟 火柴等物入口之稅均歸其收取如再求增給地方俾收稅項亦無不可倘欲知其詳細者在叻可詢問然申洋行在港可詢卑離他補保洋行如有欲承此役者可於西六月十五號即華五月十七日禮拜六以前入票其票須蓋用火漆上寫交本境督轅參贊以憑國家乘取各宜踴躍慎無觀望切切此諭
大英一千八百八十九年四月三十號 示

尋人告白 ○啟者茲有男子一名姓顧名忠年二十歲番禺縣捕房人原係姓陶身材短小單眼面白而瘦於本年二月廿一日被人所誘由香港搭勿者十德拿火船往日裡因船中各客不願往日裡中途在船中嘈鬧司舟因將該客帶至新嘉坡如有查知此人下落前來報知俾得往贖即謝花紅銀十大元如有收留者祈將此子送回朱廣蘭號即謝花紅銀三十元正其銀由叻朱廣蘭代交決不食言此帖是實
大清光緒十五年歲次己丑三月廿一日 表兄陶敦復告白

車馬發售 ○敬啟者茲有馬車一輛前馬一對甚為精美其車乃係峇打刺士地方著名工師心申所做寄至叻地更請南末兄弟重新修理其馬係為阿納之種甚為雄壯善於駕駛遲速可如人意或用單馬或用雙馬均無不可並有鞍轡等件無論單馬雙馬之鞍轡俱全此車馬等乃係按察使司之物如有欲為買受者請至本館詢問便得
大英一千八百八十九年四月十九號 巴越館主謹啟

妙手鑲牙 ○牙科一途雖云小道然亦頗難問世蓋必須盡得此中之奧方能無愧於心若得一知半解即欲以應人求則鮮有不至於誤事者余向在歐洲精習牙科醫術舉凡鑲牙補牙脫牙以及牙科各症無不深通其奧前者曾至加勝巴三寶龍泗水以及爪亞亞地方皆術均蒙 諸君獎譽尤二寶龍馬妙泉馬天所賞識並撰文以傳美譽現在挾術遊叻寓居附近英大教堂之亞打非酒店內第十六號房中每日由上午十點鐘至下午五點鐘均在館候醫 諸君有欲就教者請即惠臨為盼
大英四月一號 西國牙科醫生非立謹啟

招延夥伴 ○啟者茲倫敦有某英商欲在檳城慕娘暹羅日裡泗水仰光等處各延請一人駐紮各地專代諸仕商購辦歐洲各物如有欲承此役者可至叻渣打銀行向余相商便得特此佈聞
大英一千八百八十九年四月四號 劉清玉 啟

RIGAND'S KANAGA WATER.

列顯干那芽花露水 ○此水係以干那芽花所製其花出自日本國中香冠凡卉乃列顯君在日本探辦載回法京製成此水以故其香甚清而其用亦甚善如皮膚有皴裂等病抹此香水固能愈痊尤可解蚊口之毒若以此香水和水盥洗面能令人肌膚嫩滑顏色光潤且瘡癩不生本藥房製成此種花露水銷流已久遐邇傳揚不料近有德商仿照本藥房所造此水以圖射利其氣味遠遜迥隔霄壤 諸尊有購買此水者請看以下所列第一款之西字標頭本藥房所用製載此水之樽係有浮凸字樣如下所列第二款之西字註明列顯公司字樣如標各均有親書號據始為真貨否則係為混冒向祈慎購至於各式人等有假冒本藥房花露水或由外處運來或在本坡發售一經本藥房查出定必嚴行控究至本藥房之花露水係託新嘉坡藥房麥加君代售並未開枝別處併此聲明此佈

'KANAGA DEPOSE' 4430.

MORRHUOL.

模好呂解毒葆元藥丸 ○此丸治虛損吐血花柳傳毒咳嗽哮喘目痛重舌等症其效如神且不惟解毒並且能調和營衛葆養精神現在法英美等國醫士所用花柳敗毒之藥均用此丸無不藥到病解立見春回若服此丸須仿照服魚肝油之法要緩緩吞下必於用飯時吞服一二粒切勿驟為急吞以背服法此丸係以樽裝每樽計一百粒現託新嘉坡藥房麥加君處代售此佈
大英十一月八號

SANTAL MIDY,

DR. MIDY'S SANDAL OIL CAPSULES.

檀香油藥粒 ○此藥係製成油質以薄皮一重裹作粒形以便易吞而其藥力能治花柳淫毒白濁白帶癢閉一切等症如症雖香痛服之立止而服藥後約歷二三日即見奇功但所患過重者須每日吞食六次每次吞食二粒至痊愈後宜再服十日庶得消除後患永絕根株惟食此藥時宜戒色慾氣怒怒勞動等事幸勿自誤致礙藥力之不神也現此藥託交新嘉坡藥房麥加君處代售此佈

FRUIT JULIEN.

浮律如里瑪藥糖 ○此藥糖係採鮮果之汁加以藥料和製成塊略如糖粒氣味甘佳而其功效較於瀉油為日無論男女老幼均能服食且其味有如糖菓最為適口尤為小兒所愛其藥力均可治胆汁太多重舌頭痛鬱結大便不通斑疹血熱血毒以及皮膚疥癩等症服之亦可涼血行滯且能令臟腑潔淨痼疾立除但服之法宜於臨睡時吞服一二粒至翌早飲茶一杯須臾即覺大便通利身體爽快現此藥託交新嘉坡藥房麥加君處寄售此佈

RIGAND'S KANAGA WATER.

列顯干那芽花露水 ○此水係以干那芽花所製其花出自日本國中香冠凡卉乃列顯君在日本探辦載回法京製成此水以故其香甚清而其用亦甚善如皮膚有皴裂等病抹此香水固能愈痊尤可解蚊口之毒若以此香水和水盥洗面能令人肌膚嫩滑顏色光潤且瘡癩不生本藥房製成此種花露水銷流已久遐邇傳揚不料近有德商仿照本藥房所造此水以圖射利其氣味遠遜迥隔霄壤 諸尊有購買此水者請看以下所列第一款之西字標頭本藥房所用製載此水之樽係有浮凸字樣如下所列第二款之西字註明列顯公司字樣如標各均有親書號據始為真貨否則係為混冒向祈慎購至於各式人等有假冒本藥房花露水或由外處運來或在本坡發售一經本藥房查出定必嚴行控究至本藥房之花露水係託新嘉坡藥房麥加君代售並未開枝別處併此聲明此佈

'KANAGA DEPOSE' 4430.

MORRHUOL.

模好呂解毒葆元藥丸 ○此丸治虛損吐血花柳傳毒咳嗽哮喘目痛重舌等症其效如神且不惟解毒並且能調和營衛葆養精神現在法英美等國醫士所用花柳敗毒之藥均用此丸無不藥到病解立見春回若服此丸須仿照服魚肝油之法要緩緩吞下必於用飯時吞服一二粒切勿驟為急吞以背服法此丸係以樽裝每樽計一百粒現託新嘉坡藥房麥加君處代售此佈
大英十一月八號

SANTAL MIDY,

DR. MIDY'S SANDAL OIL CAPSULES.

檀香油藥粒 ○此藥係製成油質以薄皮一重裹作粒形以便易吞而其藥力能治花柳淫毒白濁白帶癢閉一切等症如症雖香痛服之立止而服藥後約歷二三日即見奇功但所患過重者須每日吞食六次每次吞食二粒至痊愈後宜再服十日庶得消除後患永絕根株惟食此藥時宜戒色慾氣怒怒勞動等事幸勿自誤致礙藥力之不神也現此藥託交新嘉坡藥房麥加君處代售此佈

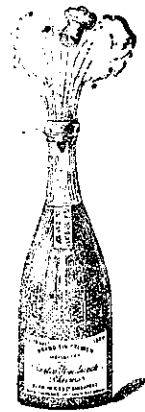
FRUIT JULIEN.

浮律如里瑪藥糖 ○此藥糖係採鮮果之汁加以藥料和製成塊略如糖粒氣味甘佳而其功效較於瀉油為日無論男女老幼均能服食且其味有如糖菓最為適口尤為小兒所愛其藥力均可治胆汁太多重舌頭痛鬱結大便不通斑疹血熱血毒以及皮膚疥癩等症服之亦可涼血行滯且能令臟腑潔淨痼疾立除但服之法宜於臨睡時吞服一二粒至翌早飲茶一杯須臾即覺大便通利身體爽快現此藥託交新嘉坡藥房麥加君處寄售此佈

大英北方商務火燭保險有限公司告白

啟者本行向代理大英北方商務火燭保險公司專代 諸君承保洋面平安素蒙 惠顧茲本公司更曾設火燭保險以保準中平安實甚相宜茲 爲略列如左 一號保險每值百元保費銀五角莫另扣回十八仙與投保者 土油保每值百元保費銀一元五角亦扣回十八仙 煤炭 保險每值百元保費銀一元二角五仙亦扣回十八仙 雜貨保險其費置於丹戎巴葛貨棧內者每值百元保費銀一元莫亦扣回十八仙 其餘各貨如欲買保者請至本行面商價甚相宜此佈 大英一千八百八十六年十一月二十九號 年 代理人明嗎也洋行謹啟

賣出酒品三



啟者本行督辦歐洲馳名三品洋酒來叻發售其酒係曰頭次式發售有年沽飲 諸君莫不稱其香 美奈近有無恥之徒假冒本庄三品酒款式以圖魚目混珠情殊可恨嗣後 諸君沽買本行白頭三 品酒者請細認本號招牌之內有小紙包頭註華字新嘉坡級明嗎也公司者始無佳若此字樣即屬 偽冒請爲細認特此佈 聞 大英一千八百八十五年十二月十九號 明嗎也公司謹啟 年

本月初八日行情

傳煙上	四百九十七元	新烟土	四百九十七元
上日場	三十四元三角	叻島	廿元
叻甘蜜	八元三角	白椒	三十四元二角半
金香行情	金盾一個	六兩六角	
印度盾	一百元兌	二百廿六盾	
爪亞盾	一百元兌	一百八十六盾	
暹羅行情	銀行利息	十二八仙	
暹羅港	銀行現銀票	三元七角半	
商人三十日期票	一百元貼銀行	一元七角半	
暹羅門	銀行現銀票	壹百元貼銀行	五角
商人三十日期票	一百元		
加勝巴銀行現銀票	壹百元	七角五分	
商人三十日期票	一百元	一百八十三盾	
加里末銀行現銀票	一百元	一百八十七盾半	
商人三十日期票	一百元	一百八十三盾	
三寶壟銀行現銀票	一百元	一百八十七盾半	
商人三十日期票	一百元	一百八十三盾	
望加錫銀行現銀票	一百元	一百八十七盾半	
商人三十日期票	一百元	一百八十三盾	
泗井里汶銀行現銀票	一百元	一百八十七盾半	
商人三十日期票	一百元	一百八十三盾	
仰光	銀行現銀票	一百元	二百拾九盾半
商人三十日期票	一百元	二百拾九盾半	
打電信		二百廿五盾半	
商人三十日期票	一百元	二百二十盾	
加加里吉打銀行現銀票	一百元	二百二十盾	
商人三十日期票	一百元	二百廿六盾	
上海	銀行現銀票	七十二兩	
商人三十日期票	一百元	七十四兩	

火

船

開

行

請示船期 ○啟者茲本館之報按日必將出口之 各輪船行期詳登凡有輪船之公司行號見報爲之先期佈告 使人周知以便招接載運不無補益是爲利便之舉但本館記 事浩繁逐一詢問恐或有遺茲敬與 諸君約凡有輪船各公 司行號如遇寶號出口之船某日展輪解纜自有定期務祈先 將船期示知俾本館以便照登則欲附貨搭客者可得先事而 備自無後至之虞不費之利諒 諸君之所樂從也再者 諸 君送來之稿祈於每日三點鐘以前交到始能照刊若過三點 鐘本館排字經已則不能照錄當俟下日始能錄出尙祈見諒 特此佈 聞 本館告白

網略	棉流沙輪船	初九日	上午七點	開	行
麻六甲	庵士士輪船	初九日	下午二點	開	行
吉攏	又	又	又	又	又
柯勝攏保	又	又	又	又	又
實勝午	又	又	又	又	又
麻甲六	萬發興輪船	初九日	下午三點	開	行
吉攏	又	又	又	又	又
武吉居勝	又	又	又	又	又
泗水	保安輪船	初九日	下午四點	開	行
峇釐	又	又	又	又	又
安班蘭	又	又	又	又	又
望加錫	又	又	又	又	又
株株峇葛	葛民冬致茂輪船	初九日	上午十一點	開	行
萬里洞	本知亞那火船	初九日	上午十二點	開	行
坤甸	又	又	又	又	又
峇株峇勝	嗎九里輪	初十日	下午二點	開	行
日理	又	又	又	又	又
檳榔嶼	骨來火船	十一日	下午二點	開	行
歐洲	又	又	又	又	又