

本館新聞除禮拜外日出一張... 諸君賜閱本報者無論本埠外埠均可函致本館...

第二千一百三十三號

申報

本館開設在舊巴武口門牌第十四號

印工綴絕倫前延有文士書寫各體文字現由上海運到各種書籍出售其書目另行刊佈...

光緒十四年八月十七日禮拜四... 每張售錢五文... 每月一元...

寄報聲明... 本館所出報紙其價極平而英而半年開單一次領取...

謀高瓊論

高麗之事本報言之屢矣所以不憚其煩言之至再至三者誠以高麗為我中國東方屏蔽所關甚要非泛泛者...

諭旨恭錄

十月廿九日奉 上諭慶裕等奏神靈顯應請頒匾額並加封號一摺奉天遼陽州關帝廟龍神廟義州關帝廟龍神廟城隍廟並威遠堡邊門關帝廟龍神祠...

將屆更換之期彼販者意料公司中人防備必疏故敢如斯之猖獗也然即否耶

歐庭花解

○暹羅大甲果堂開訊之期屆臨照例赴甲開堂各情均經刊報刻接麻六甲遞郵信寄本期果堂并無案件故極遲

歐西軍耗

○英東運來信息有言現在歐西各國多日籌餉籌兵如意國已預備帑項四百八十萬磅整頓水陸各軍馬兒因國亦預備五百萬磅以為整軍練武之費云

法國近聞

○奧國來函有言法國近來其廷臣與議院屢不相能常與奧國其大日報有論云觀法國情形不日恐有內亂也噫法廷其自知之也否

獲私得賞

○前報北山輪船司丹查獲私烟送交烟公司一事現聞烟公司經已照例每烟一兩給回洋銀五角以作花紅計此大所獲私烟有千餘兩之多而該司丹遂得獎賞六百餘元因查該司丹搜獲私烟並非一次所得花紅不鮮以故每遇該船由港來叻船至中途必將乘客之行李衣箱概行檢視以故所獲甚多可見重賞之下必有為之用力者則難題有難匿跡矣設非烟公司之精明賞格則何致收效如是乎

水患堪虞

○刻接檳蘭我遞來郵信云掛勝南暴等處地方現在水患甚狂地為之浸以故一切工藝均已停止云云然則水勢之狂亦可想而見也

德奧郵簡

○德國日報言現在奧國德德之黨人日多一日觀此情形誠恐德奧所立之誓約有難久恃也且德國駐奧公使近來與奧國其爵臣不和以故民心甚為搖動云

長威實甚

○馬國之初本土其邊省自開為國後雖另立國君然尚為土之藩屬刻聞馬國之王花里爾晉謁土廷而土竟不允為之接納云是殆畏俄之威也噫土之畏俄如是其情不殊可憫哉

竊案獲犯

○本坡新麗如銀行理事西人某家寓附近武吉智馬地方前數夜竟為匪徒入室行竊計失去贓物共約值三千元即經失主報於案中請為緝捕旋經暗探差役獲到入犯四名皆海南人一日周吉一日周慶一日符威一日陳寧並獲出贓物計四百餘元前日府尊堂訊時暗探總差請將案押候俾得再為訪察府憲准如所請押候二十九日再訊

經營志篤

○從來商務經營以西人為首推一指其所以過人之處惟在性堅而忍志切而專不疑人不惜費不避艱險必求其事之成而後已故其所營生理無不事事過人今觀其尋探金礦一端已可見其概矣前者英京諸商人曾集股份創一大公司其生理係以開辦金礦為生東渡亞洲至南洋穆拉油各地稽查礦業已舉有礦師到為查察前往彭亨地方考究諸處查遍以所產尚希尚不敷工作所需以故不能採取然該礦師之遊費已用去二萬零四十五元四角之多然事尚未能有成由是觀之可見西人經營志篤矣

盜車無踪

○招甲海南人久客天南辛勤食力累人口腹蓄積無多矧有烟霞癖耗費未免浩繁以故百計張羅為圖活計會有楊乙者亦其同籍中人與招素相友善憐彼寬利艱難故以將伯自任助彼英銀若干招亦頗積餘資因將該款購有手車一輛以効駕輪而免囑頭由是招得該車而飲食嗜慾之供惟車是賴詎於二十二日招適乘車外出道經於小坡中街僕僕風塵無有呼其代步者招故驅其車而馳於海南會館街某烟館中餐吸吸膏不謂嚼做片時復欲馳驅就道出於門而該車已為竊徒驅去登即偵購四訪宗兆杳然招則抱恨彌深惟

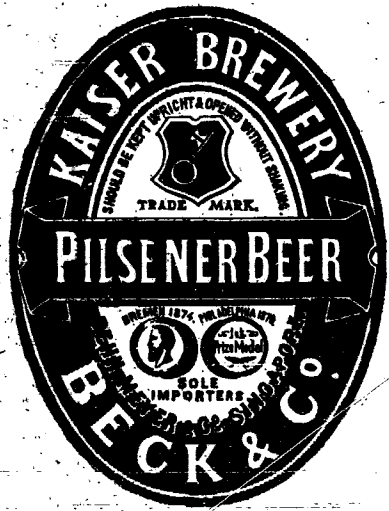
兇徒候訊

○昨錄牛車水戲園後街義德春諸工寓所內有一閩人為兇刺傷一節已錄前報茲聞該閩人係高姓名金田而該兇手係羅亞波俱為會黨中人先是於前數日牛車水某青樓有一校書遷於別院仍充妓籍高與羅同索陋規即前報所謂冬至之日向各青樓而索節規者蓋一時傳聞之誤耳維時得此陋規乃携至某烟館中以為瓜分某烟館者係該會長鄭阿錫所建也查該會所得陋規瓜分時必以先知該規而索者則多與該銀一角五占故此大所分之金高與羅俱自認為先知而欲多於所取者羅故不服乃執一利刃向高右脅刺去其傷頗重鮮血淋漓鄭以高傷及要害恐為株連不測呼差拘之時適有七百十六號之閩差聞警察至遂當堂拘羅逮案並將高解至西醫院求治昨經太守提訊爰以高傷未愈未便對簿公庭因命將案押候至二十九日再行提訊第未知高傷頗重刀圭奏下否能起死人而月白

槍案錄聞

○二十二夜七點鐘時牛車水橫街有一潮人某甲與一閩人某乙相值於道不知有何嫌怨乙猝扭甲毆擊甲力弗敵棄已受有微傷而乙猶欲飽厥老拳以故互相纏糾乙且疾聲呼救巡差察至鳴捕拘之據謂乙攔途槍劫囊裡青蚨儘將攫去由是兩相辯論猶不肯休差故將甲乙併執逮案現向未經官提訊惟據說者謂甲與乙現猶同在某客館傭工則同事之下竟有如此決裂此必有夙恨積嫌而不能自釋者以故狹路相逢乃有修怨之舉未可知也姑錄之以俟後聞

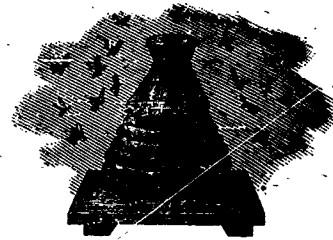
蜜酒出賣



啟者本行由歐洲辦到上等密酒  
來叻發售其酒甚佳茲將標頭印出  
諸君光顧祈為細認免致有誤倘  
有無恥之徒假冒本行鎖匙標者本  
行定必嚴為控究再此酒不能販往  
加勝吧 三寶龍 泗里末  
望加錫 檳榔嶼 日裡等處其  
他各埠均能運往並此佈聞  
一千八百八十六年十一月十  
號 明碼也洋行謹啟



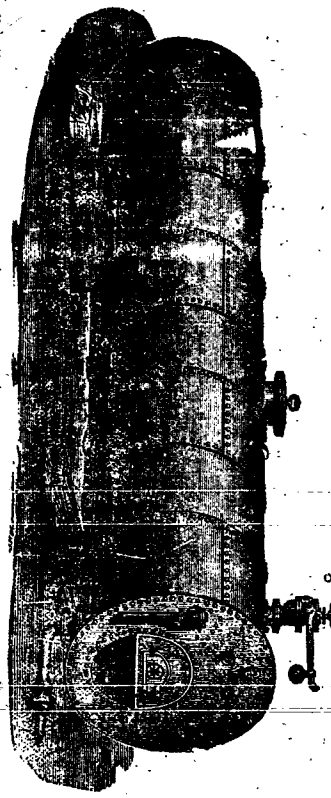
法國頂上蜂窠標萬蘭池酒出售



啟者茲本公司親由法國督辦頂上好萬蘭池酒來  
叻發售其酒清香濃郁醇厚異常飲之誠可令人長血  
氣壯筋骨悅顏色妙美無窮今市上所有萬蘭池酒無  
有能出其右者誠佐饌中妙品也至此酒惟本公司一  
家沽出餘無別家出售 諸君光顧請細認蜂窠標頭  
為記並細辨香味方不致誤價甚相宜倘有到份之購  
者祈早惠臨沽買是荷  
大英一千八百八十八年六月二十號  
大清光緒十四年五月十一日 明碼也公司謹啟

啟者本行由小呂宋督辦上庄選葉呂宋烟發  
售其貨均屬上等並無低貨摻雜且價甚相宜  
其中每箱有廿五枝者有五十枝者有一百枝  
者各款俱備香美異常因邇來西人年節將屆  
用此以作禮儀餽贈最為合式且能與 諸君  
代辦小呂宋各貨 諸君賜顧請至土庫花園  
邊笑爾堅洋行之後面與密加釐士打索路店  
隔鄰本行相酌是荷  
大英一千八百八十七年十二月七號  
大清光緒十三年 我士連洋行謹啟

機 爐



代中西士商修整各種損壞機器工價格外公道如有 貴客賜顧者請至本  
廠面議特此佈聞 西一千八百八十一年十二月廿六號 賴來安公司啟

啟者本公司製造廠開設在新加坡直落亞逸尾地方交易多年專造一切鐵  
巧機器火鋸火鋸機大鑄鐵之器具及大小輪船汽機鐵爐各種新式鋼鐵  
器皿一應俱全無不堅固耐用且應便合用請至六甲地方本公司開設有分廠並

中外各國保險有限公司

啟者本公司總局設在香港多年備  
有資本銀二百萬元已先收股份人  
來銀六十萬元及餘存銀六十萬元  
在而係本行代理承保各商貨物銀  
項運輪船來往各埠其保費相用  
照例所有花紅之銀俟結賬之後按  
股分派前一千八百七十八年一  
千八百八十年每股得利息銀計五  
八仙又一千八百八十年至一千八  
百八十二年每股得利息銀計一八  
仙諸貴商賜顧者請至本行商酌  
可也 大清光緒九年 月 日  
英一千八百八十三年八月廿七號  
毛寶德公司謹啟

啟者現本館  
新由上海齊  
製活字排板  
石印各書  
書籍多約計  
百餘種茲以  
廉價發售諸  
尊欲採辦者  
祈到本館選  
購是荷至其  
書目太繁不  
能殫述其詳  
另列清單附  
呈白覽可也  
謹啟

**痔科問症** ○啟者余在籍時曾遇海陽名醫陳良友先生秘授痔瘡神方無論內外痔漏等症均能隨手而痊茲因航海南游寄寓馬車山長春堂藥店中欲以此道問世凡有問症者看症而後議定醫藥之費多寡全愈受謝倘 諸君就教祈即 惠臨可也特此佈聞  
大清光緒十四年十月二十六日  
大坡馬車街長春堂內痔科醫生林賢昭謹啟

**拆股聲明** ○啟者新嘉坡中街協榮茂號自癸未年八月廿四日開創原係廖內黃和美號陳志拋 周潤亨 陳再竹 周應全五人合夥經營茲緣周應全官志別業遂將協榮茂生理運算至丁亥年拾二月二拾日止願將自己名下股份抽出概與廖內黃和美號 陳志拋 陳再竹 周潤亨四位承受於戊子年十一月初一日請到公親周炳輝 周媽教 鄭義興 葉光潮四位秉公講妥將全盤帳目令算明白自協榮茂全盤生理均歸與廖內黃和美號陳志拋陳再竹周潤亨四人管握自戊子年元月初一日起協榮茂生理運算虧概不干周應全官之事如周應全官有與各寶號交易往來等項惟向經手是問均與協榮茂無涉先此聲明以免後論  
大英一千八百八十八年十二月七號 大清光緒十四年十一月初五日  
協榮茂告白

**東部典當銀行告白** ○啟者茲本行曾承東部典當銀行之命作為駐叻之代理人 諸君等凡有屋宇物業等在叻欲為典當者可到本行面商是荷  
大英一千八百八十八年十二月十二號 福蘭洋行告白

**貴重房地出投** ○啟者茲承典主之命定於西明年正月三號即華本年十二月初二日禮拜四下午二點半鐘在本館內拍賣屋地共三區 其一屋地五段坐落西端拋球場後之山共大有四萬三千六百零九丁方英尺其地業已建有住屋一間所有膳房火食房浴房畫室馬廐及工人寓居之房皆備並有臥房四間更衣房二間樓上亦有浴房等物屋之兩傍有巷路可通出入其屋形勢甚高能俯視坡中一切係永遠自主之業 其二屋地一段坐落威路枝及尼云律大有九千五百三拾四丁方英尺業已建屋二間係第廿三號廿四號門牌亦永遠自主之業 其三屋地四段與上地為鄰大有八千三百六十六丁方英尺業已建屋二間係第一號第二號門牌亦永遠自主之業 諸君有合意者請屆期 臨臨投買是荷  
大英一千八百八十八年十二月十八號 吉靈館主謹啟

**線** 啟者本行專辦英國寶拿士布碎機房各色上等棉線線發客此線輒與線球不同線身光滑於縫衣脚車手車最為合用每個足長一百碼價甚相宜曾經呈請英國考驗幸蒙贊賞并賜金錢羊頭號標為記本行因此線雖久已盛行外國惟亞洲一帶向恐未有周知故特辦此東來俾得利便中華之用 諸君購用始知余語之非虛 貴客光顧請認羊頭號標牌為記  
庶免有誤 大英一千八百八十七年十一月三十號  
香港希士洋行 新嘉坡代理人明馬也公司謹啟



**三品酒** 啟者本行督辦歐洲馳名三品洋酒酒味醇香其酒係白頭款式發售有年沽飲 諸君莫不稱其香美奈近有無恥之徒假冒本庄三品酒款式以圖魚目混珠情殊可恨嗣後 諸君沽買本行白頭三品酒者請細認本號招牌之內有小紙包頭計華字新嘉坡級明馬也公司者始無誤若此字樣即屬偽買請為細認特此佈聞  
大英一千八百八十五年十二月十九號  
大清光緒十一年 月 日 明馬也公司謹啟



**活侯亞士堅公司告白**



啟者本公司向來開辦本坡久為中西 商翁所賞識茲承英京末汝公司之命託本公司為該公司駐叻代辦之入本公司既受所託不得不代為力肩銜任將該公司辦學之誠製造之美以及貨物之多盡舉以告海內 諸商翁知悉該公司向來開辦英京歷久無異素為英國人所賞識不特為英國人所賞識又為各國人所賞識不特為各國人所賞識兼且為天下各國人所賞識蓋因該公司立心持平交遊盡善物料既美且精所以能遐邇馳名於本國鄰國及天下各國者皆為此也現計該公司所製造之器械甚多筆墨難以盡述更以不可勝數非親至該公司目擊斷不能備詳所見茲不過略舉其大概者之亦存什一於千百中之意耳至該公司現經運到本公司存貯代售其中件數堆積如山即不可枚舉茲因篇幅太狹不能盡述以備商翁等之選擇其要而通行者略舉數端以為 諸君採擇焉如木厚水管皮帶等其價較別家稍為相宜而亦視別家為特妙請 諸君移玉到本公司一觀真有所聞未盡所見之概不啻遊山陰中道令人接應不暇矣至於本公司又有製造做大薯之機器以及水車等名機器亦是名目太多不能備列謹此奉告倘祈 諸君賜顧為現本廠已遷至工部局貨倉左鄰近復分枝一廠在吉隆坡仙四師爺官後大馬路至下巴雙門邊橋頭有海開張以便吉隆 諸君選購機器以及修理機器等事 諸君光臨請移玉趾是荷  
大英一千八百八十七年十一月九號 活侯亞士堅公司謹啟

人貨俱溺 ○海南人某甲操舟為業於二十二日泊舟於小坡鐵巴虱海邊忽有西人某購貨多貨持僱甲舟運貨而歸於某輪詎知泛舟以渡逼近該輪泊定之餘甲遂將貨運上輪中不知緣何失足致墜波心而該貨亦隨之而溺幸西人素知水性雖凶占滅頂尚能覺登出險該西人憐其溺也亦不為之苛責祇麾之使去焉後西人以該貨溺水乃率水手諸人入水撈之猶得其半餘 已被河伯攝去矣聞該貨統計價貨蓄值英銀四十三元云

車傷求治 ○粵人某甲向在小坡正真街建一木桶店於二十三日率其伴四人赴於梧槽選買木料甚夥甲則賦歸其四伴乃驅一車運回木料詎至中途驅車者力有不逮任重難致偶擣其手以致該車翻覆木因而傾遂將一件壓傷其足竟莫能與其三伴始昇之歸而遭醫以治雖無性命之虞然所傷已重諒亦不堪為之設處矣

商人可嘉 ○梅君光遠粵人也作賈於雪梨埠中深為西人所重固雪梨華商之最有名望者凡該埠遇有交涉之事每藉梅君一言則冰消瓦解輿論協如中土華人有被欺於土人者梅君定必力向官府理論務使得申其不平之氣去年王錦棠軍門與余雲眉觀察赴金山各埠巡閱知梅君常為中國出力代華商向西官爭論道理使土人不敢魚肉華人甚有勤勞於國家故王余兩員同中後即稟知上憲奏保五品銜以示榮寵而嘉其勞動焉查梅君壯歲即往金山學習英文及長習懋遷之業獲費頗厚今歲西人忽下令不准華人到新金山梅君會引和約與西官折駁復發電音致華官與英廷理論現下新金山各省所議禁例猶未定實故梅君特附輪回港經於初九日到港將往見華官商議辯駁西人禁止華人之事聞梅君自由雪梨啟行所經諸埠其官憲皆以禮相接待然則西官之敬重梅君於此可見一斑矣梅君當在新金山時目觀華人之嗜好鴉片賭博者甚眾心焉憂之曾力勸西官設法禁之而卒未能行為可慨耳

穗城微雨 ○交冬以來穗城天氣多暖而少寒人被單袷之衣無味二春景象日雨澤稀少牲畜時有疫癘之虞憂情望澤頗殷近日天氣仍溫惟連日天色昏濛日光淡薄初十日雨點紛飛入夜簷滴有聲雖未沾後渥亦不可謂非公之善解人意也

險裡生環 ○陳某粵之肇屬人傭于藥店身軀肥胖而手有枝指人以孖指金稱之容春二月忽染狂疾歌哭無常店東恐為己累僱船送之回里駛至中途陳癲狂更甚奮身一跳遂墮三間大夫而去同伴奔報其家多方打撈而雲水蒼茫杳無踪緒陳婦疑為串害欲控於官有代為排解者事始了息家人聞喪掛孝招魂而葬之事隔年餘陳忽自外至面貌依然而身軀略瘦家人疑白日見鬼掩門避之聲動鄰里有胆識者詢之據言自初落水時載沉載浮已無生理忽漂至某沙灘越時許久心始醒覺其病若失惟天空海闊聞訊無從且凍餒難堪不得已強起而行沿途丐食苦况備嘗約有月餘始至雲南地面自念隻身萬里有類蓬飄回首家鄉苦無翅翼不覺悲從中來陳在粵時素習管絃自貧病相纏此調不彈已久忽見該處有演習梨園者不覺技癢取其樂器而試之引商刻羽雜以流徵一曲方終班主大悅詢其行止陳具以對遂用為司樂陳亦樂就之數月以來積有餘貲遂取道旋里云家人聞之始知為死裏逃生也乃扉門納之抱頭痛哭互訴離踪陳自是狂病亦不復作矣

恩周存歿 ○從公於邁盡王事之賢勞旅死安歸染蠶烟之瘴癘死者長已矣生者其奚所藉乎悵旅櫬之淹留憫室家之流落桐棺三十誰歸穆伯之喪麥飯一盂且假若敖之鬼嗟彼死者其曷以慰前者奏辦粵中電線工程其瓊崖一路在事員弁工役多有瘴故者皆湖南安徽人也痛瘴江之收骨滯吳楚之歸魂棺柩則旅葬埋愁家屬則飄零抱恨大憲情深獎恤恩周及存給眷口以川資歸骸之代運明列章程限期於前月二十日截止乃聞廣東電報局友人云目下所來報者無非請將川資運抵各營移作撫恤之資不知此係督憲格外恩施惟恐該家屬等流寓異鄉或致失所是以賞恤之外復給回籍資斧電局照章辦理未便通融刻下再諭知該家屬等如欲返湖南安徽者即可到電局報知或轉湖南會館開單轉送電報局亦可待各家屬報齊定月內僱船派員送至韶關請地方官驗明照章給發川資其由輪船去者亦可報明查確給票需松均由旋吉公所代運勿再觀望自誤電局前經挨戶查詢該已故員弁工役人口大小數目稟報有案倘所報子女多寡年歲不符即係冒領概不給資云

京報選錄 ○巨潘祖蔭臣高萬鵬跪 奏為循案懇 恩賞給米石以惠窮黎恭摺具陳仰祈 聖鑒事竊照廣安門普濟堂收養貧民向於十月十五日開堂起至次年清明節放堂此每年蒙 恩賞小米三百石治五年七月臣衙門以收養人數眾多米石數用會同五城御史奏請每年 加賞小米五百石奉 旨允准欽遵具領並分給功德林米一百五十石施放在案臣等伏查當此連年災歉貧民生計日艱比值東西山水為災來廠就食倍甚於昔所有普濟堂功德林兩處粥廠應仍援照八年以前各屆成案仍從前一個月自九月十五日開放起至來年清節後再行賑放一個月而止核與歷屆成案展限兩個月之期相符仍察看開廠以後或就食人數過多不敷支放及來春展限滿足後應否續行賑放屆期會同監放御史隨時奏 聞懇請將每年 恩賞小米三百石並奏請加賞米五百石一併仰懇 天恩照案賞給俟一命下之日臣等仍仍舊章於普濟堂功德林等處按數分派派員陸續具領認真散放俾貧氓早登果腹以廣 恩施是否有當理合恭摺具陳伏乞 皇太后 皇上聖鑒 奏 旨奉 旨已錄○李鴻章片 再據知府銜江蘇補用同知韓駿勳稟稱該員自咸豐五年由文童投

伏乞 皇太后 皇上聖鑒 奏 旨奉 旨已錄○李鴻章片 再據知府銜江蘇補用同知韓駿勳稟稱該員自咸豐五年由文童投

伏乞 皇太后 皇上聖鑒 奏 旨奉 旨已錄○李鴻章片 再據知府銜江蘇補用同知韓駿勳稟稱該員自咸豐五年由文童投

伏乞 皇太后 皇上聖鑒 奏 旨奉 旨已錄○李鴻章片 再據知府銜江蘇補用同知韓駿勳稟稱該員自咸豐五年由文童投

伏乞 皇太后 皇上聖鑒 奏 旨奉 旨已錄○李鴻章片 再據知府銜江蘇補用同知韓駿勳稟稱該員自咸豐五年由文童投

伏乞 皇太后 皇上聖鑒 奏 旨奉 旨已錄○李鴻章片 再據知府銜江蘇補用同知韓駿勳稟稱該員自咸豐五年由文童投

伏乞 皇太后 皇上聖鑒 奏 旨奉 旨已錄○李鴻章片 再據知府銜江蘇補用同知韓駿勳稟稱該員自咸豐五年由文童投



售發酒密烏

售發酒密上頂國西



# Culmbacher Bock-Bier



啟者本行向由英國督辦各種美酒來叻發售久已遐邇馳名茲復由英新辦到頭等上斗雲字號之狗頭標烏密酒到叻應店此酒香奕異常不惟飲之可口且能保養精神調和血氣常飲令人不生疾病誠酒中上品也 諸君光顧應細看以上所列之狗頭標庶不致誤且價甚相宜倘 諸君有欲飲者請至本行取用可也此佈  
大英一千八百八十八年八月十五號 明騰也洋行啟

啟者本行親由歐洲督辦頂上正裝密酒來叻發售其酒香奕異常且蒸製最為得法功能清涼解毒燥暑除煩於南洋尤屬相宜常常飲之可令人不沾暑濕癘疫等症茲特載來發售價甚相宜 諸君欲購買者請認以上所印此酒標頭慎為選擇以免為魚珠之混是所切盼特此佈聞  
大清光緒十四年九月廿七日  
大英一千八百八十八年十月三十一號  
奕憐豐洋行啟

收買真珠 ○啟者余抵叻中寓居地球場大酒店中第七號房內專收買真珠等物倘 諸君有明珠待價者不妨移至相商每日上午七點鐘至十點鐘均可 惠臨若果甚珠巨而色光亮者當不惜重價以酬尚祈源源而來不幸勝甚倘有欲知其詳細者請至叻報館詢問便得並此佈聞 大英一千八百八十八年十二月廿四號 宜路牙路勿禮付啟

時款鐘表出售 ○啟者本店開設在國家信局對門即來安公司之隣專在歐洲督辦各式時款鐘表來叻發售計有銀表一種最為名貴每枚價銀二十五元并有大小各式金表甚多均屬當行出色者更有無須表匙自能上鍊之銀表每枚價銀五元其表甚為堅固至於時鐘則各體俱備無論掛鐘座鐘以及石質之鐘皆備其鐘皆異常美麗以備諸君選擇他如金表金匙相合金表練金戒指等各物甚多不能備錄而本店并能代 諸君修理鐘表以及風雨針等件甚為精細保能暑度無訛 諸君惠顧請即移玉 光臨為盼  
大英一千八百八十八年四月十七號  
模申鐘表店謹啟

## 佛羅斯藥水

西國醫士佛羅斯配製治病滋補氣血藥水能治肝癆肺癆胃弱飲食停滯心悸多驚四肢酸軟身虛弱酒色過度等症輕馳名於世二十餘年天下各國講究講養者多經服用屢試屢驗此藥水用玻璃樽裝載其如何功用另行布列一紙用華字印刊每樽附送一張用此藥水者每日服三次俱與午晚膳後乃服每次用一茶匙以冷水或凍茶一酒杯開服須食一樽之譜方得見効如蒙 光顧請到中國各口岸西人藥房採買其在本坡則各藥房均有發售如欲多買者則請至然德洋行對門之新嘉坡藥房即勞末申藥房內麥加君處選購大樽一樽分作一百二十八服價銀一元半樽每樽分作六十四服價銀一元此佈  
大英一千八百八十八年正月十八號  
美國紐約佛羅斯公司謹啟

# 大英北方商務人獨保險有限公司告白

啟者本行向代理大英北方商務保險公司專代 壽壽承保洋面平安火燭保險以保洋中平安實屬至道  
 為等列如左 一號保險每值百元深費銀五角另扣同十八仙與投保者 七油保每值百元保費銀一元五角亦扣同十八仙 煤炭  
 保險每值百元保費銀一元二角五仙亦扣同十八仙 雜貨保險其費置於丹 巴葛貨棧內者每值百元保費銀一元五角亦扣同十八仙  
 其餘各貨如欲買保者請至本行面商價甚相宜此佈 大英一千八百八十六年十一月二十九日 代理人明嗎也洋行謹啟



實得力保險有限公司告白 ○啟者本公司開設以來與諸君受洋面保險及火燭保險等計洋面保險共集老本銀  
 三百萬元現已收銀六十萬元盈餘積項二十萬元所有洋面往來船貨等物均能代保平安 其火燭保險計集老本銀  
 二百萬元現收銀四十萬元所有洋行店戶住屋棧房等均能代保年終核算之時更備花紅分與買保 諸君所獲且保  
 價甚屬相宜誠於買保之人有益至本公司章程之佳辦理之善實與他家不同倘 諸君有惠顧者請即移玉惠臨相商  
 便妥特此佈聞 大英一千八百八十八年正月二十五號 實得力公司總理人可洛不加道啟

## 大 廿 四 日 行

傳上	五百三十九元	新烟土	五百三十九元
下口錫	三十七元	叻甘蜜	七元四角
叻島椒	廿二元二角半	白椒上	四十二元
金行行情	一百元一個		六元五角半
瓜亞	一百元		二百廿六盾
銀行利息	銀行利息		一百八十四盾半
商人三十日期票	一百元貼銀行		十二八仙
廈門 銀行現銀票	一百元貼銀行		六角二占半
商人三十日期票	一百元		二元二角半
加勝巴銀行現銀票	一百元		一元
商人三十日期票	一百元		一元
甲未銀行現銀票	一百元		一百八十三盾半
商人三十日期票	一百元		一百八十六盾半
三寶龍銀行現銀票	一百元		一百八十三盾
商人三十日期票	一百元		一百八十七盾
加勝巴銀行現銀票	一百元		一百八十三盾
商人三十日期票	一百元		一百八十七盾
甲未銀行現銀票	一百元		一百八十三盾
商人三十日期票	一百元		一百八十七盾
三寶龍銀行現銀票	一百元		一百八十三盾
商人三十日期票	一百元		一百八十七盾
加勝巴銀行現銀票	一百元		一百八十三盾
商人三十日期票	一百元		一百八十七盾
甲未銀行現銀票	一百元		一百八十三盾
商人三十日期票	一百元		一百八十七盾
三寶龍銀行現銀票	一百元		一百八十三盾
商人三十日期票	一百元		一百八十七盾

## 輪 船 開 行

一 禮示船期 ○啟者本館之報按日必將出口之  
 各輪船行期詳登凡有輪船之公司行號見報為之先期佈  
 告使人周知以便招接載運不無補益差為利便之舉但本館  
 記事浩繁逐一詢問恐或有遺茲擬與本城凡有輪船各舟本  
 公司行號約如遇寶號出口之輪某日展輪解纜自有定期務  
 祈先將船期示知俾本館以便照登則欲附貨搭客者可得先  
 事而備自無後至之虞不費之利諒 諸公之樂從也再者  
 諸公送來之稿祈於每日三點鐘以前交到始能照刊若過三  
 點鐘則本館經已排字不能照錄當俟下日始能錄出尚祈見  
 諒特此 佈聞 本館告白

網略	萬成源輪船	廿五日	下午二點	高成號
加勝巴	金德勝輪船	廿六日	下午三點	山仰號
井里汶	又	又	又	又
三寶龍	又	又	又	又
香港	潭海澄火船	廿六日	下午三點	萬興號
汕頭	又	又	又	又
廈門	又	又	又	又

豐源號 之保安火船 准於本月廿六日 必能抵助上落  
 貨訖至廿八日欲往 泗水峇釐陵 安班蘭望加錫等處矣