

本館新聞除禮拜外日出一張諸君賜閱本報者無論本埠外埠均可函致本館取閱如外埠閱報加寄費可也除日報照常刊送外復不惜工本從英國採辦釘書機各機器以待與各官商刊印書籍單件並有英國各體活字及各式花邊等延有西人操印工藝甚精所有中西文字均能刊印並有石版印字大小機器均用精工

# 申報

本館開設在舊巴氣口門牌第十四號

印工緻絕倫前延有文士書寫各體文字現由上海購到各種書籍出售其書目另行刊佈所有各項價甚相宜再本館所登來札原擇其有關世道人心者附登亦亦須無礙於人而後始錄其有謬馬成文以及支離碎者概不登報嗣後請來札向新自諒更須寫實里而後敢登但來稿登與不登均不能將原稿收回也 本館謹白

凡刊印告白第一日每一字一仙第二日以下每字半仙 大英一千八百八十八年十二月十九號禮拜三 凡刊印告白第一日每一字一仙第二日以下每字半仙

書院聲明 ○啟者本報所出報紙其價係按年而算而半年開單一次領取報費此與零沽者有所不同近見外埠諸君取閱本報者或僅一二月之久即為止其更有取巧者取閱本報追屆半年開單往收報價之時竟託詞謂已致函本報着為停寄何以復送前來緣是即欲圖沒報費殊堪痛恨竊思本館之報原期大眾同觀事之濟否不在一人倘不欲賜閱即以一函投諸本館斷無有不為之止截豈有強人看閱之理則此言之詐可知茲特聲明 諸君止看本報者必須作函由國家信館寄助投之本館始為准信倘本館未接來函仍為派送則不妨再為示教至於取閱報紙必須至一年半年方能止截否即作為零沽當按價索償勿謂言之不預也特此聲明 本館謹白

### 富強宜求其源說

中國近來銳意講求富強百廢具興規模日備其已成者則輪船也鐵路也機器也電報也開鑿也鑄錢也其未成而即成者則設銀行也鑄洋元也領銀紙也此外各事莫不刻刻以求盡善觀者於此莫不謂此中國富強之漸將可與泰西諸大國並駕齊驅然愚於是竊有所說焉夫西國之所以能臻富強者其所得惟在君民之共政耳君民之氣既不相隔絕則何患而不富且強今以中國之古事稽之如唐虞之官天下即西國民主之政也三代之家天下即西國君民共主之政也秦漢而降則成君主之政矣古之時君民之情相通其政必如民心而出刑賞與共好惡與同君與民既合為一體則不言富強而富強之本原已立伊古以來揖讓之與征誅雖異其局而不異其心此即三代以上君民共主之效也降及暴秦力翻前轍以威力驅滅六國生殺予奪為所欲為而君主之權遂承成定制歷漢晉唐宋元明二千年來積重難返雖有為民謀生聚者而教養僅屬虛文亦有為民謀保護者而征伐皆為虐政此則三代以下偏於君而不重民之弊也願民為邦本欲圖富強者不在國富而在民富不求兵強而求民強使閭閻家自謀生則富於國家之厚賦使閭閻人自為戰則強於國家之練兵人人明製造而器械自精人人勤治生而利源自廣以此謀富而生眾食寡為疾用舒以此謀強而敵黨同仇尊君親上蓋府海官山以為富非本富也必生宇內自然之利使民生計以充而官乃可久否則將有橫征特出之虞戰勝攻取以為強非真強也必合天下一家之力使民眾志成城而強乃不衰否則將有不戢自戕之禍乃今之言富者但舉務農通商屯田開礦物產工藝賦稅錢幣以富之今之圖強者但舉選將練兵行陣列伍器械炮火水雷戰艦以富之非不高瞻遠矚規畫精詳然猶是富強之糟粕而非富強之本原也不揣本而齊末徒粉飾於外觀是何異掩耳盜鈴之故智歟今欲挽回大局以與強國爭衡豈在兵精糧足船堅炮利之聞縱使與學術培人才移風俗新制度名實任賢能改科舉擴商務一一舉行非不為治標之善策但恐小小補苴終無補於國家盛衰之大計必也設立上下議院一如英德等國之君民共主法制相維庶上下之情相通合中國五百兆人之心為一心合中國五百兆人之力為一力利害與共而憂樂與同不啻謀一人一家之私計則不必冀揖讓之虛文而已陰得官天下之實際此則國勢強弱民生休戚之大關鍵也夫理勝於權則天下治權勝於理則天下亂若猶是權勢相壓上下相蒙人之圖便其私事之欲歸中飽是則相承以偽人各一心不啻瓜分瓦裂為百千萬如是則國勢安得而不削弱人心安得而不渙散而敵國外患安得而不相凌相迫乎故為中國今日計者務除其成見革其積習與民更始不必求富強之效當先求富強之源君民相通而其源即在是矣治民者曷莫有以鑒之乎

沙金電耗 ○十三日英京發來電報云駐守沙金之將軍宜鄰非現接有假聖部下元戎烏士曼烈馬來函稱有德人依林迷前在埃廷受辱現已在蘇丹被執又一西人亦經被執此二人者皆為其所部之軍潰變執送假聖軍中云云宜將軍接悉來函因據情入告並言此事可信為實云但其所言執獲之西人未有述及何名以意測之當係土甸尼蓋該員前者曾往亞非利加助求內地其後已回歐洲而歐洲諸商入因再備資斧俾充路費命其再行查探以故復至亞非利加內地之中既而聞土人言有一西人為假聖困於蘇丹外無援兵內無餉項勢殊窘迫以故自耕自食等語土甸尼既聞是語乃感孤寡之悲由是毅然即招土兵欲為援救天無所謂被執者即此人也

**禁會新章** ○前辦本坡總政局所議之目共有三條一為天地會事一為輪船搭客事一為保護婦女事各條前經列報其所以難立新章之意本坡天地會近來滋擾不堪倘再不嚴國家約束則定將其廢去也其律內有云倘各會頭人有抗拒國家之令者即行驅逐出境無論何人一經發現其罪意即本坡生長者亦在其中矣律內又言凡設會者無論何會若聚眾至十人以上外即作為會然則公堂一項亦在其中雖國家於遊離之權不至為之干預然恐設會者偽託聯合友人遊說為名故特立此一條以為稽查地步也然不在禁內者則共有四條一則合股營生之權不在此內一則西人所設之不屬馬申會不在此內一則生理公司會向英廷請令者不在此內一則所有各會會向制軍請令并無危險可以無須註冊者亦不在此內云云其律之大意如此殊為嚴峻願自愛之士向其慎慎刑之惡焉至於國家所以立此律者蓋英政素尚寬仁乃自近年以來屢為各會黨在地方騷擾實不能堪故特設此例俾得查辦也

**西員過叻** ○西班牙國新任駐小呂宋水師提督於十三日行經叻地旋即履職任而其御提督亦於前日道經叻海取道以回西京矣

**洋烟偵犯** ○閩人陳忠王利因在小坡鐵巴剎附近搶竊被獲十三日解交府堂審訊維時向早未經訊及時該犯有友數人手携烟槍欲以偵犯時司守者為西差申得申因喝曰所偵何物不得私相授受宜交吾查驗方可語畢即取其烟槍觀視之則內中有物藏焉一為烟米一則洋烟也該差見此情形即將諸人拘捕乃有二人乘間逃去僅獲有三人刻猶未經訊及也

**憲旌返港** ○鎮港將軍金君前者照例出巡南洋各處閱視炮臺茲接香港選到郵音言金軍憲已附搭法國郵船拿道露返港矣

**鐵路除聞** ○直隸鐵路由開平調務局經始自唐山至胥各庄長不過二十里嗣曾與公司慘淡經營史胥各庄而塘坊而蘆臺而漢沽而北塘轉折歷嶺沽軍糧成巡遠天津中途以胥各庄為大車站現在聚長較短以胥各庄在一隅並非通中之地除留站長車看守外所有各司事無移至塘坊以省經費

**西貢返事** ○西貢返來信言去月該處議局開門聚議時西貢總督李佐率由舊親自臨局是日下午三點鐘有兵士列隊於議局之兩道如雁排而立隊伍整齊未幾而鼓角之聲大作眾知總督將至各議員佇立恭迎無何四駁前驅制軍駕至衣軍禮服佩帶金邊國寶星車至局前憲駕入室登堂端坐上位當將西貢時事宣說一遍其中有言曰茲觀大局雖屬枯槁然尚可維持不致一敗塗地也東京欲貸款一百兆扶令以西貢一省為數每年給利息六百萬扶令西貢前曾定議每年撥款十一兆扶令以為東京費用今若東京貸款一百兆則西貢祇代支息銀六百萬枚而已由此言之每年西貢少費五百萬扶令矣東京貸計巨款並無他意蓋欲將以權領工務耳所貸之款兩年後每年分還十兆扶令十年內利息可以歸超也東京若得此巨款整頓諸事其將來出息定可冀蒸蒸日上云是日議畢而散

**火烈可畏** ○西報云法國加雷地方有一裝火油之船名未里由加雷裝油往來各埠已有數次其裝油之法在船內造一池貯油於池而以機器為之把注法至便也九月上旬該船行抵加雷將油卸出擬往船塢修理空船不能行則實水於池中以重船勢執事者持燈入池內照看水向未盡灌入而火油餘氣突然被火引者但聞轟然一聲數里外皆聞屋宇垣窓搖撼不定幾同地震居人聞聲出視但見半空中如火龍一條直上雲際照徹上下咸不解其何故聚而觀者千餘人船中本有二十餘人其時則僅餘十數人船上桅艙無志頭艙亦存惟池船則已不知去向最奇者船主及其妻子并一女客在桅艙內閒談祇聞響聲並不震動迨出艙一看則見船已半截飛去婦女等始覺驚惶無措昏不知人船中有鐵一塊飛出三里之外致傷一兵丁之足計船上人之死者四人餘幸無恙官憲聞之即派兵丁彈壓蓋恐有滋事等情也夫火油已卸而其餘之烈尚且如此然則用火油者可不格外小心哉

**花前遇祟** ○梁氏女閩人也依其母寓居竹脚地方年已及笄猶未字人而風姿秀麗間另具一種精神嫵媚前日隨母往紅橋頭探訪其叔叔固闕有山園時園中玉蘭盛開女因在花下徘徊欲摘取數顆以歸詎未幾即覺寒熱大作心神恍惚不安其母偕之同詎抵家而後即失其常語語作言多不倫家人集而問之女曰吾張氏子也少年無偶寂寞難堪頃在花下得睹姿容私心竊慕故欲至汝家為婿耳母聞語知為遇鬼百般哀懇鬼仍不去嗣許以棺帛等物甚多並發一紙美人而鬼始去女由是而霍然矣

**扒竊神手** ○小坡嘉興街有某吉靈店主人某甲於十四日旁晚之時獨坐店前道無他人入店未幾忽覺店前所列之銀櫃已開啟視則內有洋銀二十二元五角不翼而飛矣念店內並無他人惟頃有粵人數名在店門道過其一人偶遺一巾在地因俯拾而去大抵被其所竊耳若然則彼匪之術亦神矣哉

**恃眾凌人** ○聞有潮人某甲寓於新興街所操何業未得其詳惟有烟霞痼癖於月之初旬曾赴於甘晏麻六甲某宅中與閩人某乙購買私烟二罐每罐價銀十元携烟而歸不料炊吸之餘始知一罐係為似烟非烟者於十四日甲故携其非烟一罐蓋欲返鑿於趙而索回厥貨乙則不允其請以故互相角口兩不相讓詎乙適有黨眾多人在座目擊情形咸起甲頗為狼藉藉甲以眾寡勢殊逼得抱頭鼠去後不知其所終云

啟者本公司製造廠開設在新嘉坡直落亞逸尾地方交易多年專造一切靈巧機器火鋸火鋸做大薯粒之器具及大小輪船汽機鍋爐並各種新式鋼鐵器皿一應俱全無不堅固耐久運便合用第六甲地方本公司專設右券廠並



代中西土商修整各種損壞機器工價格外公道如有貴客賜顧者請至本廠面議特此佈聞 西一千八百八十一年十二月廿六號 蘇來安公司啟

中外各國有限保險公司

啟者本公司總局設在香港多年備有資本銀二百萬元已先收股份人來銀六十萬元及餘存銀六十萬元在印係本行代理承保各商貨物銀項運送輪帆來往各埠其保費扣用照例所有花紅之銀俟結賬之後按數分派前一千八百七十八年一千八百八十年每股得利息銀計五八仙又一千八百八十年至一千八百八十二年每股得利息銀計一八仙諸貴商賜顧者請至本行開相商可也 大清光緒九年 月 日 英一千八百八十三年八月廿七號 毛實德公司謹啟

新到各書

啟者現本館新由上海寄到活字排板石印各書甚多約計百餘種茲以廉價發沽諸尊欲採辦者請到本館選購是荷至其書目太繁不能殫述其詳另列清單附呈台覽可也 謹啟

法國頂上蜂窠標萬蘭池酒出售

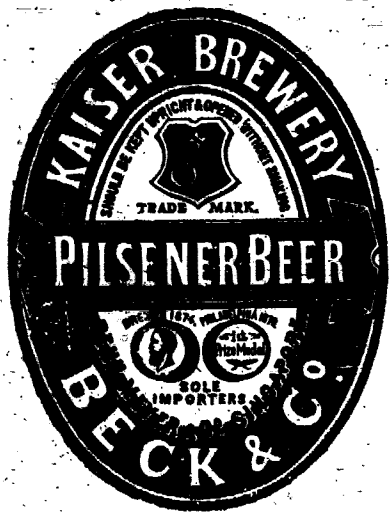


啟者本公司親由法國督辦頂上好萬蘭池酒來助發售其酒清香濃郁醇厚異常飲之誠可令人長血氣壯筋骨悅顏色妙美無窮今市上所有萬蘭池酒無有能出其右者誠佐饋中妙品也至此酒惟本公司一家沽出餘無別家出售 諸君光顧請細認蜂窠標頭為記道細辨香味方不致誤價甚相宜倘有到份之齊者祈早惠臨沽買是荷 大英一千八百八十八年六月二十號 大清光緒十四年五月十一日 明碼也公司謹啟

上等呂宋烟出售

啟者本行由小呂宋督辦上庄選葉呂宋烟發售其貨均屬上等並無低貨攪雜且價甚相宜其中每箱有廿五枝者有五十枝者有一百枝者各款俱備香美異常因適來西人年節將屆用此以作禮儀餽贈最為合式且能與 諸君代辦小呂宋各貨 諸尊賜顧請至土庫花園邊奕爾堅洋行之後面與密加釐士打索路店隔鄰本行相酌是荷 大英一千八百八十七年十二月七號 大清光緒十三年 我士連洋行謹啟

蜜酒出賣



啟者本行由歐洲辦到上等密酒來助發售其酒甚佳茲將標頭印出諸君光顧祈為細認免致有誤倘有無恥之徒假冒本行鎖匙標者本行定必嚴為控究再此酒不能販往 加勝吧 三寶壟 泗里末 望加錫 檳榔嶼 日裡等處其餘各埠均能運往並此佈聞 大英一千八百八十六年十一月十日 明碼也洋行謹啟



**東部典當銀行告白**  
 ○啟者本行曾承東部典當銀行之命作為駐叻之代理人 諸君等凡有屋宇物業等在叻欲為典當者可到本行面商是荷  
 大英一千八百八十八年十二月十二號  
 福蘭洋行告白

**聲明告白**  
 ○查閱本坡沒法生理之為本源之使而用人付托失人耶本號開張承祥美牌館字號其生理連層稅業經付陳振生料理因知陳振生心存不測意在蝕他支賄稅吞飽稅夫然後被舖東察出實情與陳振生自自理虧恐其受罪無端藉言不辭而跳脫恐舖主與他見較之故而陳振生先到大人稟稱自己得人耶與人無尤待至於本月初三日拾點鐘大人傳訊判陳振生失直大人批着承祥美不能再理陳振生自今陳振生有向諸號關交來往賬目亦不干小號之事先此通知勉致後悔  
 大清光緒十四年十一月初八日  
 立告白承祥美謹啟

**線**

啟者本行專辦英國費拿士布碌機房各色上等棉線織發客此線織與線球不同線身光滑於縫衣脚車手車皆為合用每個足長一百碼價甚相宜曾經呈請英國考驗幸蒙贊賞并賜金錢羊頭號為記本行因此線雖久已盛行外國惟亞洲一帶尚恐未有周知故特辦此東來俾得利便中華之用 諸君購用始知余語之非虛 貴客光顧請認羊頭號標牌為記



**售出**

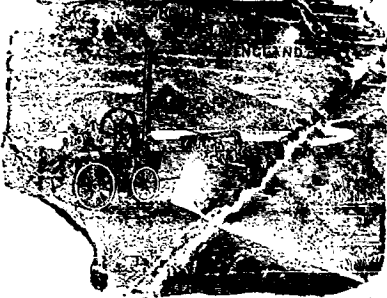
庶免有誤  
 大英一千八百八十七年十一月三十號  
 香港希士洋行  
 新嘉坡代理人明馬也公司謹啟

**賣出酒品**

啟者本行督辦歐洲馳名三品洋酒來叻發售其酒係白頭次式發售有年沽飲 諸君莫不稱其香美奈近有無恥之徒假冒本庄三品酒款式以圖魚目混珠情殊可恨嗣後 諸君沽買本行白頭三品酒者請細認本庄招牌之內有小紙包頭註華字新嘉坡明馬也公司首始無伴若此字樣即屬偽冒請為細認特此佈 聞  
 大英一千八百八十五年十二月十九號  
 大清光緒十一年 月 日  
 明馬也公司謹啟



**活侯亞士堅公司告白**



啟者本公司向來開辦本坡久為中西 商翁所賞識茲承英京末汝公司之命託本公司為該公司駐叻代售機器之人本公司既受所託不得不代為力肩鉅任將該公司辦事之誠製造之美以及貨物之多盡舉以告海內 諸商翁知悉該公司向來開設英京歷久無異素為英國人所賞識不特為英國人所賞識又為鄰國人所賞識不特為鄰國人所賞識兼且為天下各國人所賞識蓋因該公司立心持平交遊盡善物料之美製作之精所以能邀美譽於本國鄰國及天下各國者皆為此也現計該公司所製造之器機甚多筆墨難以盡述更僕不可備數非親至該公司目擊斷不能備詳所見茲不過略舉其大概言之亦存什一於千百中之意耳至該公司現經運到本公司存貯代售其中件數堆積如山邱不可枚舉茲因篇幅太狹不能盡錄以備諸商翁覽電擇其要而通行者略登報端以為 諸君採擇焉如水厚木筒皮帶等其價較別家稍為相宜貨而亦視別家為特妙請 諸君移玉到本公司一觀真有所聞未盡所見之微不啻遊山陰中道令人接應不暇矣至於本公司又有製造做大舊之機器以及水厚等各機器亦是名目太多不能備列謹此奉告尚祈 貴然賜顧為慰現本廠已遷至工部局貨倉左鄰近復分枝一廠在吉隆坡仙四師爺官後大馬路至下巴覽河邊橋頭右邊開張以便吉隆 諸君選沽機器以及修理機器等事 諸君光臨請移玉趾是荷  
 大英一千八百八十七年十一月九號  
 活侯亞士堅公司謹啟

**新欸歐洲馬車核等件出售**

啟者本馬車房自一千八百六十二年開設在小東陵大路邊迄今二十餘年素蒙 諸君惠顧遐邇馳名本車房專代 諸君製造各欸馬車無論四輪雙輪大小明暗各車 能製造所用物料均係上等而抹漆畫線亦皆精妙異常其木料均係選用上等美材且皆預買放乾然後製造故無裂綻變樣之病是則不惟悅目且耐用與平常所傳者不同倘 諸君有命本車房製造各車者懇即 惠臨務能如意而本車房并有經用之馬車出售雖曾用過然再加修飾與新製者無殊其車則四輪雙輪大小欸式無不備有以便諸君選購更可代 諸君修理一切車輛其物料概由歐洲預辦充足無須臨時購買故修理甚捷可以赴期告竣且價甚相宜倘 諸君有惠顧者其在本坡則可至本車房面商其在外埠則可函知本車房自能備辦并有各車目錄列明以便選購而本車房復有鞍轡等件出售有履車者有乘坐者其中大小雙單各欸俱全此鞍轡均由歐洲督辦來坡倘 諸君欲更往歐洲採購者本車房亦可為之代辦並能相其馬匹大小購以鞍轡務令合宜即修理舊馬鞍便之重新亦無不可而本車房並有樹乳之踏足墊出售其墊可任剪裁大小均由尊意 諸君購用始知其貨之精也 再本車房因生理日益加增而工作件每思不敷茲更欲廣延各匠以司其事如鑄鐵造木油漆畫線及皮工等類倘有工藝超羣者可即 來相商果能合用自必不惜重價酬勞如欲知其詳細情形者可至本車房細詢便得特此佈聞  
 大英一千八百八十八年四月十四號  
 南末兄弟車房司理人麥吉利謹啟



首者仍住廈門客棧中月前草仔坡某當舖忽有人以元寶四錠... 過路之客住在棧房不便安放重物不如寄存當舖為妥也... 當舖亦有人以九十五元向黃洋兩元崎頭某當舖亦有人以金銀首飾值銀數百兩者當洋數元而去在各當舖皆以為以重當輕並不介意未經半月即有萬三十六崎某客棧似官非官似幕非幕之劉姓偕該夥向各當舖掛失票各典以為有棧夥地保作保任其掛失取贖而去後不數日即有過水鄉間之人執票向三處取贖物件當夥論以所典何物並告以此票已有人掛失取去該鄉人即云日前有逃難之人男婦數十名先向社內有錢之家告借盤費迨後鄉社每多盜賊此票乃夜間在某鄉拾得者因該鄉某姓被盜搶劫四鄰聞聲出拿盜黨逃逸忽忙時將票遺下當夥告以票係某棧房保掛失可向該棧根問掛失之人鄉人即至該棧詢問而其人已不知何往矣要之難民必係一鄉之人合併而行此種難民口音則山東湖南湖北各處皆有大半糾糾雄不似茶色獨衣之輩望而知非善類驅之出境仍不免遺害鄰區不如密拿嚴辦之為愈也又聞該難民等於十月初旬在石碼頭鎮白晝搶劫業已拿獲數人訊供不諱稟詳上憲辦理先是難民到石碼即在合鎮店舖募化暗中查訪見洲仔尾地有新蓋大屋一所知為殷富之家即於早間七點鐘時一擁而往將門圍住不令別人出入觀看伊等入內將屋中人盡行捆綁口塞棉花不能出聲搜搶衣服首飾金銀均從後門拋出而入內諸人亦由後牆跳出初時過路之人以及隣右但見前門盡是難民料必有人在內懇求幫助亦不過問迨後忽見難民一哄而去本宅前無人出外言語始以為疑及鄰人進內觀看始見屋中人盡被捆綁物件被搶一空當即將人放下鳴鑼集眾往追難民該難民等竟敢持鎗刀拒捕後經該處木行內之捐木工人數十名拚命上前窮追始得獲住數人云

預備詰勅

內閣詰勅房會同吏部驗封司兵部武選司詰勅科將光緒十五年正月二十七日恭逢 大婚恩詔及二月間 皇上親政恩典禮所有京外文武大小臣工應得 封典現已公同會議不日由吏兵二部分別行知各省督撫府尹將軍轉飭各屬一體謹遵取具同鄉京官印結於明年三月為始赴吏兵二部具呈請領 詔軸以期共沐恩榮焉

長崎近事

日皇每值誕期必命駕至武場閱兵並請各國駐京欽差往觀茲閱東京日報言西歷十一月三號天長節午前八點鐘調齊東京諸兵隊赴青山練兵場少選日皇更正服佩大勳位菊花大綬章乘馬車而至有德大寺侍從長陪乘北白川二品親王有櫻川三品親王土方官內大臣高崎式部官嚴佐侍醫及他侍從官內書記等官隨駕馬到時指揮官近衛都督小松宮親王為先導殿玉座以待旋有各炮兵隊在練場演習炮門是晚外務大臣設宴慶賀館長等官隨駕馬到時指揮官近衛都督小松宮親王為先導殿玉座以待旋有各文人銀司事新聞館主筆紳商政事家共千餘人並有各官命婦令媛等來與斯會說者謂自大隈君任外務大臣以來第一次盛會云臨時建築炮臺部察得沖繩縣那霸港亟宜建設炮臺二處其經費估得二十七萬八千元定於明年興工云三品威仁親王有櫻川官奉命赴泰西察閱軍務適逢山縣內務大臣亦有歐洲之役擬訂期借行云政府奉敕令公布大藏省現出五錢白銅小洋以二十枚換一大洋其式與一角之小銀洋等中間有菊花紋並英文數字四邊仍刊華文大日本明治二十一年等字云對州竹敷港新設水雷管一所此處地近朝鮮故時加防禦現於水雷管之外又設長浦水雷講習所選水雷學生二十五名於本年十二月上旬送取肄業云農商務省勸令農夫改用西法播種先在福島縣下百五十丁步開墾平原應用諸穀種皆購自泰西並將賦賦犁平以便機器來往

失信存仁

廣報云粵東南海沙頭有丐人某少失怙恃年約十餘歲在該處行乞度日及長身長七尺頭大如斗膂力過人不事生業每以行乞為樂村人謂之曰汝年富力強何事不可作而以乞為哉對曰力作求食何如不炊而食之樂然人有喜慶或有喪事不論值而與人乞之皆得人歡人常食之故不為餓殍一日有富人某與人有隙思中傷之因思己力不及縱其及之又恐招禍慮村中有丐者人極謹厚有事求之無不諾諾不若與之財使代雪其恨是夜要之於路將所謀告之許以千金丐者聞之心自忖度曰他富翁也若不諾之恐為己禍顧慮之曰如能以千金圖吾吾當勉成其事富翁即以千金及利刃二柄予之具酒食為之一飽然後遣之乞者既得富翁千金私自忖度曰我非與某有仇而殺之不仁得財而不為人謀不忠仁與忠不能兼全焉若舍忠而就仁全其富家之命而逃之外省時軍與召募乞人往投之後至總戎可知轉禍為福亦由人心一念之仁也

京師園法

京師自本年春間八旗各營兵丁搭放制錢後民間紛紛擾擾稱不便奸商居奇則銀價長落無定市僧權斷則百物低昂不一刻聞自入秋以來京西一帶秋禾被水成災荒民有榜餘棄來京覓食者甚多兼以市上行用制錢已成習慣一切物價目下漸已公平銀價每兩京平松江可易制錢兩千七百文現銀票十二兩五百文頭路大個當十錢十四兩五百文二路當十大錢十六兩洋銀每元易錢三十兩零三百文油酒每斤一千二百八十文猪肉每斤一千二百文羊肉每斤六百文白米每斤三百二十文老米每斤三百八十文白麵每斤三百四十文其餘百物有跌無漲市員為之一變居民為之一蹙所願制錢則源源而來物價則徐徐而落世際承平民多康樂誰謂居長安大不易哉

京報選錄 ○大學士直隸總督一等伯臣李鴻章跪 奏為河工同知要缺照章揀員請看恭摺仰祈 聖鑒事竊照河同知補用  
知李鴻樞於光緒十四年四月十二日開缺丁父憂業經開缺應以本員開缺之日作為開缺日期除四月分裁缺該同知有補缺與私之  
項相開輪用先儘無人仍用次儘次儘無人仍用先儘至第五缺用投効分發試用無人又按例查先儘次儘試用各到班應先用本班前一人  
再補用正班一人又新章河工同知等項應先用鄭工海防新班及 特旨留工裁取 記名分發正途並曾任實缺履滿回工之員直隸河工  
同知一項上屬用過試用正班後補補分缺用李蔭梧一人又用常捐先儘班先鄭煥先正班馮清泰各一人今鄭工新班選缺先海防先  
海防即補例相選缺先馮清泰先儘班前次儘正班並 特旨留工裁取 記名分發正途及曾任實缺履滿回工均無人亦無鄭工先儘班前  
之人應用海防先儘班人員儘請司核棹果司方海師天津道胡榮葵查有海防先儘班儘先補用同知邵國銓應照章請看詳前來臣查  
邵國銓年五十歲江蘇陽湖縣監生由從九品軍務出力保歸主蔣加五品銜前戴花翎因嗣父殉難兼雲騎尉世職捐升通判指分北河光  
緒二年驗放道省歷屆海運出力保加四品銜補運判後以同知用遵例報捐過班以同知仍留北河歸先儘班補用光緒十三年七月核准部咨該員明  
旋因電工出力保俟同知後以知府用在海防捐案加捐班次仍以同知留北河歸海防先儘班儘先補用光緒十三年七月核准部咨該員明  
陳河務辦事精詳請看河同知補用知人地相宜例章符合應請准其署理仍俟歷屆三汛期滿再行保題實授給咨送部引 見理合恭摺  
具陳伏乞 皇太后 皇上聖鑒勅部核覆施行再此缺應以光緒十四年五月初一日起限前已咨部履限在案合併陳明謹 奏奉 硃批  
吏部議奏欽此 ○李鴻章片 再海防員弁積勞病故會奏蒙 恩准賜卹在案該查有調札奉天旅順口毅軍總兵銜河南撫標儘先補用  
副將汝得林選儘銜分省補用知府劉秉衡同知銜留陝補用知縣張文儀等三員皆從征年久艱險倍嘗自抵旅防均能講求戰守况拜不  
辭乃因積勞過深兼受瘴癘觸發舊傷先後在營身故殊堪憫惻據該軍統領四川撫督朱慶呈請奏卹前來臣覆查無異相應仰懇 天恩俯  
准 勅部將該故員汝得林等三員照在營立功後積勞病故例從優議卹以慰忠魂理合附片具陳伏乞 聖鑒訓示謹 奏奉 硃批着照  
所請該部知道欽此

預防醫才 ○敬啟者茲本坡紳商議建清華醫院將次有成然則此中不可不預備醫才以備他時之用茲同人等公議聯一醫會藉  
訪高才現定於十二月初一日在本社內圖面作醫論 諸君有懷才欲試者懇即如期 惠臨是日以上午拾點鐘齊集至下午五點鐘繳  
卷拾五日列榜計取列首名謝教銀十五元二名謝教銀八元三名謝教銀五元若到考者多更為增列約十名取列一名之額茲特佈明伏賜  
惠臨不勝渴盼 大清光緒十四年十一月十六日 同濟醫社同人公啟

貴重屋地出投 ○啟者茲承典主之命定於西明年正月三號即華本年十二月初二日禮拜四下午二點半鐘在本館內拍賣屋地  
共三區 其一屋地五段坐落西婦拋球場後之山共大有四萬三千六百零九丁方英尺其地業已建有住屋一間所有膳房火食房浴房書  
室馬廐及工人寓居之所皆備並有臥房四間更衣房二間樓上亦有浴房等物屋之兩傍有巷路可通出入其屋形勢甚高能俯視坡中一切  
係永遠自主之業 其二屋地一段坐落威路枝及尼云律大有九千五百三拾四丁方英尺業已建屋三間係第廿三號廿四號門牌亦永遠  
自主之業 其三屋地四段與上地為鄰大有八千三百六十六丁方英尺業已建屋二間係第一號第二號門牌亦永遠自主之業 諸君有  
合意者請屆期 惠臨投買是荷 大英一千八百八十八年十二月十八號 吉靈館主謹啟

減價求沽 ○啟者茲本公司所存之貨現因歲暮故再減價而沽自西本月十七號即華本月十五日迄所有各貨概以九折出售然  
則有益於買者甚多倘 諸君購買者祈速 惠臨為盼 大英一千八百八十八年十二月十四號 西區雜貨公司謹啟

拆股聲明 ○啟者新嘉坡中街協榮茂號自癸未年八月廿四日開創原係廖內黃和美號陳志拋 周潤亭 陳再竹 周應全四  
人合夥經營茲緣周應全官志圖別業遂將協榮茂生理算至丁亥年拾二月三拾日止願將自己名下股份抽出概頂與廖內黃和美號 陳  
志拋 陳再竹 周潤亭四位承受故於戊子年十一月初一日請到公親周炳鍊 周媽教 鄭義美 葉光潮四位秉公議妥將全盤帳目  
會算明白自協榮茂全盤生理均歸與廖內黃和美號陳志拋陳再竹周潤亭四人管握自戊子年元月初一日起協榮茂生理盛虧概不干周  
應全實之事如周應全官有與各寶號交易往來等數惟向經手是問均與協榮茂無涉先此聲明以免後論  
大英一千八百八十八年十二月七號 大清光緒十四年十一月初五日 協榮茂告白

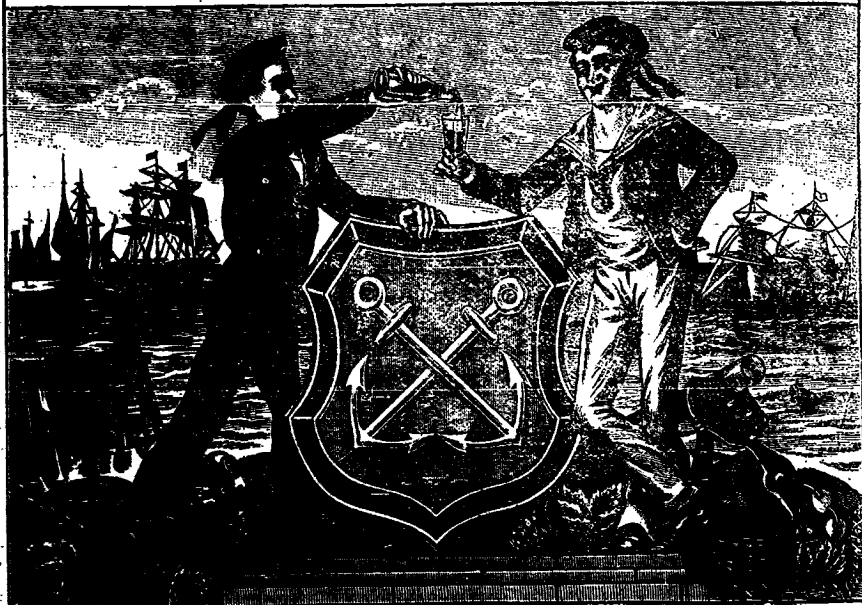
痔科問症 ○啟者余在籍時曾遇海陽名醫陳良茂先生施授痔症神方無論內外痔漏等症均能應手而痊茲因航  
海南游寄寓馬車街長春堂藥店中欲以此道問世凡有問症者看症而後議定醫藥之費多寡全愈受謝倘 諸君就教祈即 惠臨可也特  
此佈 聞 大清光緒十四年十月二十六日 大坡馬車街長春堂內痔科醫生林賢昭謹啟

售發酒密烏

售發酒密上頂國西



# Culmbacher Bock-Bier



啟者本行向由英國督辦各種美酒來叻發售久已遐邇馳名茲復由英新辦到頗爾士斗雲字號之狗頭標烏密酒到叻應沽此酒香爽異常不惟飲之可口且能保養精神調和血氣常飲令人不生疾病誠酒國中上品也 諸君光顧應細看以上所列之狗頭標庶不致誤且價甚相宜倘 諸君有欲酷飲者請至本行取用可也此佈  
大英一千八百八十八年八月十五號 明鳴也洋行啟

啟者本行親由歐洲督辦頂上正裝密酒來叻發售其酒香爽異常且蒸製最為得法功能清涼解毒滌暑除煩於南洋尤屬相宜常常飲之可令人不沾暑濕痲疫等症茲特載來發售價甚相宜 諸君欲購買者請認以上所印此酒標頭慎為選擇以免為魚珠之混是所切盼特此佈聞  
大清光緒十四年九月廿七日  
大英一千八百八十八年十月三十一號  
美憐豐洋行啟

吉屋出賃 ○啟者敝號現有吉屋一所在王家山脚希利街第四十九號門牌計該屋橫闊五丈另有屋巷二條深二十五丈屋內所有廳堂樓舍并廚房房擊球房及夥伴住居之所無不俱全甚為宏麗茲欲出賃與人倘 諸君有合意者 祈至敝號議租可也特此佈聞  
大清光緒十四年七月二十八日  
黃坤豐號謹啟

時款鐘表出售 ○啟者本店開設在國家信局對門即來安公司之隣專在歐洲督辦各式時款鐘表來叻發售計有銀表一種最為名貴每枚價銀二十五元并有大小各式金表甚多均屬當行出色者更有無須表匙自能上鍊之銀表每枚價銀五元其表甚為堅固至於時鐘則各體俱備無論掛鐘座鐘以及石質之鐘皆備其鐘皆異常美麗以備諸君選擇他如金表金匙相盒金表練金戒指等各物甚多不能備錄而本店并能代 諸君修理鐘表以及風雨針等件甚為精細保能零度無訛 諸君惠顧請即移玉 光臨為盼  
大英一千八百八十八年四月十七號  
橫申鐘表店謹啟

西國醫士佛羅斯配製治病滋補氣血藥水能治肝肺癆瘵胃弱飲食停滯心悸多驚四肢酸軟身體虛弱酒色過度等症經馳名於世二十餘年天下各國講究講養者多經服用屢試屢驗此藥水用玻璃樽裝載其如何功用另行布列一紙用華字印刊每樽附送一張用此藥水者每日服三次俱晨午晚膳後乃服每次用一茶匙以冷水或凍茶一酒杯開服須食一樽之譜方得見効如蒙 光顧請到中國各口岸西



人藥房採買其在本坡則各藥房均有發售如欲多買者則請至然里直洋行對門之新嘉坡藥房即勞末申藥房內參加若處選購大樽每樽分作一百二十八服價銀一元半樽每樽分作六十四服價銀一元此佈  
大英一千八百八十八年正月十八號  
美國紐約佛羅斯公司謹啟

# 大英北方商務火燭保險有限公司告白

啟者本行向代理大英北方商務保險公司專代 諸君承保洋面平安壽險之惠須按本公司規程發火燭保險以保準中平安價甚相宜茲將各列如左 一號保險每值百元保費銀五角其另扣同十八仙與投保者 土油保險每值百元保費銀一元五角亦扣同十八仙 煤炭保險每值百元保費銀一元二角五仙亦扣同十八仙 雜貨保險其價置於丹戎巴葛貨棧內者每值百元保費銀一元其亦扣同十八仙 其餘各貨如欲買保者請至本行面商價甚相宜此佈 大英一千八百八十六年十一月二十九號 年 代理人明嗎也洋行謹啟



實得力保險有限公司告白 ○啟者本公司開設以來與諸君受洋面保險及火燭保險等計洋面保險共集老本銀三百萬元現已收銀六十萬元盈餘積項二十萬元所有洋面往來船貨等物均能代保平安 其火燭保險計集老本銀二百萬元現收銀四十萬元所有洋行店戶住屋棧房等均能代保年終核算之時更補花紅分與買保 諸君所得且保價甚屬相宜誠誠於買保之人有益至本公司章程之佳辦理之善實與他家不同倘 諸君有惠顧者請即移玉惠臨相商便安特此佈聞 大英一千八百八十八年正月二十五號 實得力公司總理人可格不加道啟

## 本月十六日

傳上	五百三十九元	新烟土	五百三十九元
上甲碼	三十七元	叻甘蜜	七元三角
叻島椒	廿二元二角半	白椒上	四十一元
金秀行情	金盾一個		六元五角半
印度盾	一百元兌		二百廿六盾
爪亞盾	一百元兌		一百八十四盾半
銀行行情		銀行利息	十二八仙
商人三十日期票	一百元貼銀行	大商二貼	二元二貼半
商人三十日期票	一百元		一元
加勝巴銀行現票壹百元兌			一百八十三盾半
商人三十日期票			一百八十六盾半
加勝巴銀行現票壹百元兌			一百八十三盾
商人三十日期票			一百八十七盾
三寶壟銀行現票壹百元兌			一百八十三盾
商人三十日期票			一百八十七盾
加勝巴銀行現票壹百元兌			一百八十三盾
商人三十日期票			一百八十七盾
井里汶銀行現票壹百元兌			一百八十三盾
商人三十日期票			一百八十七盾
仰光銀行現票壹百元兌			一百八十四盾
商人三十日期票			一百八十七盾
加勝巴銀行現票壹百元兌			一百八十四盾半
商人三十日期票			一百八十七盾半
上海銀行現票壹百元兌			七十三兩
商人三十日期票			七十四兩半

## 輪船開行

呂宋	西尾羅勝輪船	十七日	上午十一點	開	棉示必洋行
日理	額爾密輪船	十七日	下午三點	開	棉示必洋行
麻六甲	排伯吉火船	十七日	下午四點	又	瑞泰
吉龍	又	又	又	又	瑞泰
刺勝攬保	又	又	又	又	瑞泰
加勝巴	那萬美輪船	十七日	下午四點	又	瑞泰
井里汶	又	又	又	又	瑞泰
三寶壟	又	又	又	又	瑞泰
加勝巴	井里汶火船	十七日	上午十一點	又	瑞泰
汶島	又	又	又	又	瑞泰
加勝巴	又	又	又	又	瑞泰
麻六甲	又	又	又	又	瑞泰
龍牙	又	又	又	又	瑞泰
麻六甲	復安火船	十七日	下午五點	又	瑞泰
吉龍	建安輪船	十七日	下午二點	又	瑞泰
實勝午	又	又	又	又	瑞泰
檳榔嶼	美爾白亞火船	十七日	下午三點	又	瑞泰
望眉	又	又	又	又	瑞泰
網略	海勝火船	十八日	上午十一點	又	瑞泰
實勝越	勝南輪船	十八日	下午三點	又	瑞泰
香港	油里馬周示火船	十八日	上午七點	又	瑞泰
上海	又	又	又	又	瑞泰
然美	以西尾勝火船	十八日	上午十點	又	瑞泰
網略	慕娘火船	十八日	上午十一點	又	瑞泰
峇龍	萬承成輪船	十九日	中午十二點	又	瑞泰
文礁	又	又	又	又	瑞泰
筒仔低	又	又	又	又	瑞泰