

本館新聞除禮拜外日出一張諸君賜閱本報者無論本埠外埠均可預致本館取閱如外埠閱報加寄費可也除日報照常刊送外復不惜工本從英法德俄各國購各機器以待與各官商刊印書籍單件並有英國各精活字及各式花邊等延有西文字均能印刷並有石版印字大小機器均用精工

第 二 千 一 百 二 十 二 號

報 叻

本館開設在舊巴剎口門牌第十四號

印工雖絕倫前延有文士書寫各體文字現由上海購到各種書籍出售其書目另行刊佈所有各項價甚相宜再本館所登來札原擇其有益世道人心者附登亦不須無礙於人而後始錄其有謬誤成文以及支離辭費者概不登報嗣後諸君來札尚祈自諒更須寫實里而後敢登但來稿登與不登均不能將原稿收回也 本館謹白

戊 十 一 月 十 二 日

大英一千八百八十八年十月四號禮拜五 凡刊印告白第一日每一字一仙第二日以下每字半仙 凡刊印告白第一日每一字一仙第二日以下每字半仙

寄報聲明 ○啟者本報所出報紙其價係按半年而算而半年開單一次領取報費此與零沽者有所不同近見外埠諸君取閱本報者或有僅一二月之久即為止截其更有取巧者取閱本報迫屆半年開單往收報費之時則竟託詞謂已致函本報着為停寄何以復送前來緣是即欲圖沒報費殊堪痛恨竊思本館之報原期大眾同觀事之濟否不在一人倘不欲賜閱即以一函投諸本館斷無有不為之止截豈有強人看閱之理則此言之詐可知茲特聲明 諸君止看本報者必須由國家信館寄功投之本館始為准信倘本館未接來函仍為派送則不妨再為示教至於取閱報紙必須至一年半年方能止截否即作為零沽常按價索償勿謂言之不預也特此聲明 本館謹白

續喜治說

即使強固精神守護如臨大敵而作盜之輩不止一人引類呼羣伺隙即奪勢同強搶莫敢誰何如報於司舟則若輩早已防避凡得一箱一籠其金銀及銀紙則分而藏之其衣服器皿則盡付於波臣蓋金銀無駐可憑而衣物則有據故宵棄而不取以杜因小失大之虞其術固工而其手則太辣矣所以家居遇盜不至無子遺而船上則如獅子食豚毛骨皆盡誠被盜之最慘者也賊徒肆害之法其名目甚多而其技之尤巧者則名為摸瓜蓋船上客商知有肚饑之患故將金銀等物納於囊中仍恐疎虞以布纏之縛於腰際寢食與共刻不離身以為可以無憂人不能向其懷中而奪之矣抑知防之者密而竊之者殷妙手空空自有神技於是或通款曲移席就之或連日與談使之難作警寢俟其夜間睡熟乃潛以小刀斷其帶而行竊焉如彼仍安睡酣眠則不動聲色盡竊所有如彼乍醒則數人攢之此握其喉彼蹴其脚握其喉者使其不能疾呼也蹴其脚者使其不能奮起也盜亦多術矣哉嗟嗟人當遠涉他邦客路之艱難備嘗殆遍鄉心之懷繫轉轉不忘然猶遲滯不歸依然飄泊者非於故土忘情異鄉眷戀也殆以為利而來不肯空手而返耳其中之能償厥初念者百中無一其淪落難返者不知幾何乃於百無一人之中而彼竟稍有所獲而言施言歸也可謂幸矣乃得之甚難失之俄頃平日之減衣減食失倫失動曾不及彼徒匪之饜眼一窺巧手一舉父母之所待養妻兒之所待蓄皆不得一享其福徒供匪人賭場色海之資也豈不深可恨哉匪特此也當彼附航北渡之際其鄉里戚友多有託帶銀物而郵於家中者業已失去其將何辭以對其鄉里戚友之家人耶蓋搶竊之弊嘗有久於作客者亦未週知况在村叟村媪足不出戶庭未歷世途之險者而謂為被盜其誰信之當有索賠者矣己囊已空復加不白之罪此等情景殊屬言之可憐故由叻至港嘗有家鄉咫尺而亦不敢一登里門者一則故我依然無顏相見一則各家問訊無以為辭其壯志者或附航復來次則在港謀活次則遠巡回里自顧慙慙另有一種無知之徒從而自盡嗚呼歷數千里重洋而不死作十餘年遠客而不死乃過歸故土而始死於匪人之手也惻隱之心人皆有之彼作盜者縱不畏國法不懼冥誅不恤人言不談報應而於晨鐘初動平旦氣來其亦有稍動天良而為之變計者乎噫不敢盜矣非在上者有以除之則此害不知伊於胡底此盜風之熾當治其標者又其一若夫聯盟結黨大半挾有私讐而於鄉誼人情一概歸於滅絕強於我者則剝弱於我者則欺彼此相爭互相結怨太激則生禍從而逞雄懷刃於身執械於手鬪然相鬥被傷被逮漠不關心惟恐銳氣稍低則則無地也嗟夫與門者何人則皆故園梓里無論孰為勝負已於情理有乖是何異手足相殘口腹送毒而黑蓋之輩不明此理往往蹈之第問其人之會與已異同不問其人之籍與已同異是以一無益之會而盡奪其交情井里之思也噫異矣此門風之弊當治其標者又其一凡此三次皆助中之積弊當亟思所以救之然而有治法無治人與法之未立等今屬關門會難諒必用人立法兩得其全善之所由生弊之所由伏必能剔抉無遺是助中從前所未見之治功也故喜而預為之說如此

諭旨恭錄

○十月十六日奉 上諭現在天氣漸寒所有食餉之閑散宗室覺羅人等生計維艱殊深軫念著加恩賞給一月錢糧其宗室覺羅孤寡除有恩賞錢糧外著再加賞半月錢糧以示體恤欽此同日奉 上諭現在天氣漸寒京師兵丁當差勤苦殊深軫念所有八旗及綠步各營官兵均着加恩賞給半月錢糧以示體恤欽此○十七日太常寺題十一月十九日冬至大祀 天於 圖丘奉 旨朕親詣行

其補授吏部驗封司郎中着沈履晉補授欽此

英京電音 ○初八日英京發來電報云駐守沙金之英將勞魯現發電往英云目下所部諸軍用以駐守沙金已堪足用即進攻賊黨亦不慮其不敷惟再添士馬則尤佳云云故現英廷已下令與駐守模打地方之兵丁三隊令其部者預備一俟令下即須拔隊起程前赴沙金以添軍勢云然則英廷於沙金之事實有鑒意以圖之志也

俄事電報 ○初八日英京發來電報云俄報有言現在巴西國已將加倫海口作為通商口岸惟不肯受俄國領事前往馬屬地方故俄報謂巴西之為此事殊屬不公是必英國有預於其間俄報之言如此即俄廷之意亦如此云
令節停公 ○本月廿三日即西十二月廿五號是為西國長至之辰西人之視此節尤重於年於本坡衙署銀行等均已定於廿二日起至廿五日止停公四日以慶辰云云

叛亡鉅富 ○中國向者髮逆之亂騷擾半天下大江南北偏地皆兵賊黨漫天會不知其幾千百萬迨底定後賊黨中之逃往外洋者莫能勝計有名黎有道者向在賊軍授為總兵之職賊破後黎見勢不可為因遁而之美國遂有紐約地方經營數十年獲利數百萬遂成鉅富現在紐約模士頓及非打刺非耶各地方黎皆置有產業甚重現黎已輕物故其喪儀之盛實為冠絕一時計飾終之禮趕辦九日方始竣工所有殮具均用明裝而其冠則遍綴金盾寶光燦然兩手亦握金鏢並有紙錢等物悉如明制其儀仗則概用明朝款式出葬之日哭臨執紼者約盈千人是亦一時之盛矣意以刑餘之夫而享茲鉅富是殆所謂有命存焉者乎

死生有定 ○定數之說固不可謂其必有亦不能謂其必無然觀某甲之死其巧湊如是則謂為定數又何嘗不可耶本坡巴智申西豐洋行代理之浮羅班底輪船前數日由叻啟行往港船中載有搭客二百一十三名該船在叻所購之煤係為日本所產迨出口後方知其煤力不足艱於駕駛因復將船駛回叻地以換煤斤由是略有耽延迨換煤已畢啟行出口時約行三百水里之遙乃其車心忽然損壞故復不敢前駛將船折回叻地時有某搭客適患急心痛而死救治不及遂斃於船中噫是豈甲之數應如是耶不然何湊合有如是也

清債帳項 ○本坡輔政使司現在遍發札諭各衙門一體知悉本年所有各處帳項應償之款務於西本年內一律償清俾歸清楚不得將本年之數留至來歲始支云云其論如此爰為列於報中倘諸君有與國家交易者其已交之貨向其一律列單到取免致自誤也

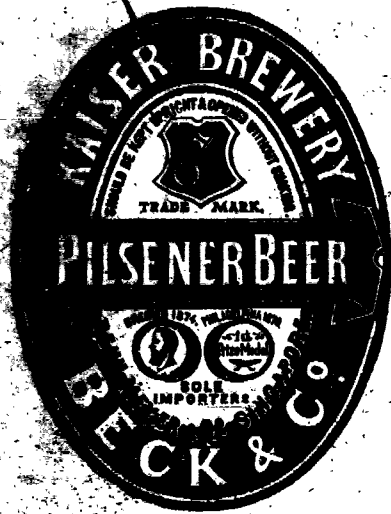
高底大火 ○萬成源輪船初八日由高底地方抵叻據稱該處近來有大火之災他勿具言即所燬之簾已值銀約十五萬元然則其災之狂可見矣

新船抵叻 ○本坡山仰號陳君明遠在歐洲購造之仲安輪船於初九日上午業已由歐抵叻現向泊於叻海閣君之意將用以往來本坡及爪亞各埠云

俄高近事 ○前報有言高麗欲請俄廷保護俾其國為自主云云現此事在高廷則力辯其誣謂並無此事云因按日本某報有言俄高兩國近立通商新約不知底蘊者皆以俄為高麗保護主矣此皆臆度之詞不足深信夫俄與高立約豈真欲為高保護哉實為將來取高地步耳又據荷芝報接有高國濟物浦電音言現傳說高王接有俄皇御書所言何事外人不得而知中朝駐高使臣欲知其梗概故特行查訪又謂高不願為中朝藩服欲藉俄人之力以背叛中國又聞高廷欲由俄國購置戰艦一艘其船價分四五年交給云云凡此數端雖屬傳言然又情度理未必盡屬無因惟據奧路報所言則謂俄雖與高立約實無他意不過欲保護高麗俾享太平之福耳而抑知不然俄國現雖以保護為詞能保其將來無變乎且高為中朝藩服世受厚恩人所共知自輕中朝為之保衛而鄰國不生窺伺之心國家亦莫磐石之固其有造於高者大矣俄人縱屬喜事苟無所覬覦何必強為撓越乎倘高仍不自悟將來孤立無援欲不受制於俄其可得乎且俄垂涎於高久矣其所以不敢一矢相加者以有中國在耳然俄亦非盡畏中國此次硬作出頭一著即其不敢擊兵於中國亦因沙漢隔絕軍糧不繼之故俄人早見及此故在西卑利部建築車路以便輸運軍糧此路一成恐亞洲各國必至大受其害矣且俄人垂意東方不自今日始也觀其設立口岸步步為營已可略知梗概始而設埠於西卑利部未幾而遷至尼哥刺士又未幾而遷至春愈進愈深增兵設防步步固守何非窺伺東方起見無如彈春一境地凍冰寒船艘不便故久欲由彈春而南得一口岸以為戰艦灣泊之地然則其所注意者非高麗而何但以前高麗世奉中朝正朔取之誠難故特用術籠絡將欲取之必奔與之此俄人立約之私心也倘誤墮其術恐國破君亡可立而待故論者謂高不背中而自主則已若背而自主越南緬甸之憂此其接踵也噫高以彈丸黑子介於兩大之間縱能固守於一時終難保全於異日為中朝計不若早為兼併謀入版圖猶勝異日失於俄人之手也其言如此是亦明於觀事者歟

驗屍彙錄 ○初八日驗屍官馬君暨同陪驗諸員剖驗屍身二具一係溺斃一係病終分別飭屍棺殮完案查溺斃者係乘南人名亞丁向在直落亞逸某宅中充當傭役於是日就浴於該處海邊不知緣何失足致斃江中盪然淹沒後為巡差察覺撈屍報驗其病終者係吉靈人因病腐醜醜倒斃途次後經公差穿紗屍至西醫院中求驗云

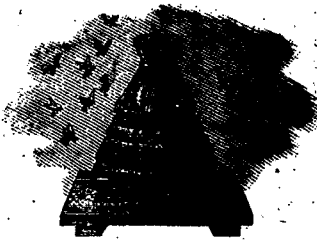
蜜酒出賣



啟者本行由歐洲辦到上等密酒
來叻發售其酒甚佳茲將標頭印出
諸君光顧所為細認免致有誤倘
有無恥之徒假冒本行鎖匙標者本
行定必嚴為控究再此酒不能販往
加勝吧 三寶壟 泗里末
望加錫 檳榔嶼 日裡等處其
他各埠均能運往並此佈聞
大英一千八百八十六年十一月十
八號 明碼也洋行謹啟



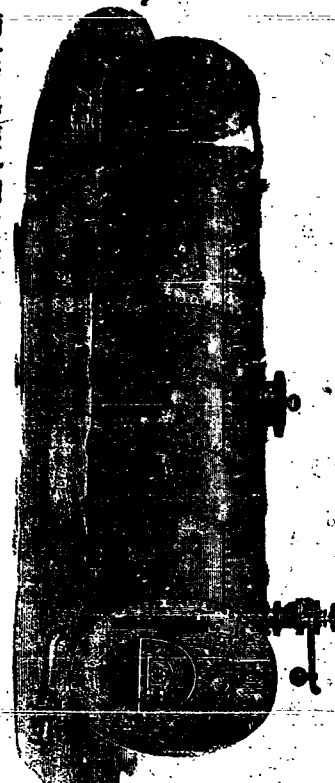
法國頂上蜂窠標萬蘭池酒出售



啟者茲本公司親由法國督辦頂上好萬蘭池酒來
助發售其酒清香濃郁醇厚異常飲之誠可令人長血
氣壯筋骨悅顏色妙美無窮今市上所有萬蘭池酒無
有能出其右者誠佐饋中妙品也至此酒惟本公司一
家沽出餘無別家出售 諸君光顧請細認蜂窠標頭
為記並細辨香味方不致誤價甚相宜倘有到份之購
者祈早惠臨沽買是荷
大英一千八百八十八年六月二十號
大清光緒十四年五月十一日 明碼也公司謹啟

啟者本行由小呂宋督辦上庄選葉呂宋烟發
售其貨均屬上等並無低貨攙雜且價甚相宜
其中每箱有廿五枝者有五十枝者有一百枝
者各款俱備香美異常因邇來西人年節將屆
用此以作禮儀餽贈最為合式且能與 諸君
代辦小呂宋各貨 諸君賜顧請至土庫花園
邊奕爾堅洋行之後面與密加釐士打索路店
隔鄰本行相酌是荷
大英一千八百八十七年十二月七號
大清光緒十三年 義士連洋行謹啟

啟者本公司製造開設在新嘉坡直落亞逸尾地方交易多年專造一切靈
巧機器火浮火鑽火鑽大薯粒之器具及大小輪船汽機鍋爐並各種新式編織
器皿一應俱全無不堅固耐久靈便合用廠在大甲地方本公司開設有分廠並
代中西土商修整各種損壞機器工價格外公道如有 貴客賜顧者請至本
廠面議特此佈聞 西一千八百八十一年十二月廿六號 賴來安公司啟



中外眾國有限保險公司

啟者本公司總局設在香港多年備
有資本銀二百萬元已先收股份人
來銀六十萬元及餘存銀六十萬元
在叻係本行代理承保各商貨物銀
項配運輪船來往各埔其保價扣用
照例所有花紅之銀俟結賬之後按
數分派前一千八百七十八年一
千八百八十年每股得利息銀計五
八仙又一千八百八十年至一千八
百八十二年每股得利息銀計一八
仙諸貴商賜顧者請至本行開相商
可也 大清光緒九年 月 日
英一千八百八十三年八月廿七號
毛質德公司謹啟

啟者現本館
新由上海寄
到活字排板
石印各書
甚多約計
百餘種茲以
廉價發沽諸
尊欲採辦者
請到本館選
購是荷至其
書目太繁不
能殫述其富
且其體可也
本館謹啟

痔科開堂
 ○啟者余在籍時曾遇海陽名醫陳良友先生秘授痔瘡神方無論內外痔漏等症均能應手而痊茲因航海南游寄寓馬車由長春堂藥店中欲以此道開世凡有開症者看症而後議定醫藥之費多寡全愈受謝倘 諸君欲教祈即 惠臨可也特此佈聞
 大清光緒十四年十月二十六日
 大坡馬車街長春堂內痔科醫生林賢昭啟

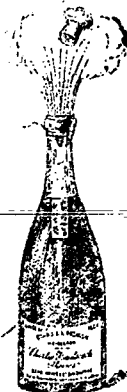
存貨平沽
 ○啟者本公司現將本行所存貨物以廉價出售以期轉換茲定於西本年十二月三號即華十一月初一日禮拜一週將所有衣服 絲綢 絨羽 手巾 單面巾 洋氈 毛浴巾 紗帽 繡花色帶 女鞋 玩器 畫箱 另紗衫每羅申價銀十二元西帽各式俱備每件價銀二元半 其餘各物甚多不能備錄 諸君有合意者請屆期惠臨選購便得特此佈聞
 大英一千八百八十八年十一月十五號
 西厘公司雜貨洋行謹啟

線 轆 出 售



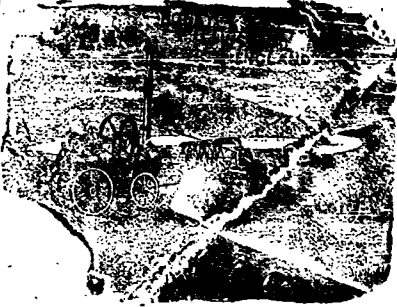
啟者本行專辦英國寶拿士布碌機房各色上等棉線轆線容比線轆與線球不同線身光滑於經衣脚車手車甚為合用每個足長一百碼價甚相宜曾經呈請英國考驗幸蒙賞贊并賜金錢羊頭號標為記本行因此線雖久已盛行外埠惟亞洲一帶尚恐未有周知故特辦此東來俾利便中華之用 諸君購用始知余言之非虛 貴客光顧請認羊頭號標牌為記
 庶免有誤
 大英一千八百八十七年十一月三十一號
 香港希士洋行 新嘉坡代理人明馬也公司謹啟

品 酒 售 賣



啟者本行督辦歐洲馳名三品洋酒來叻發售其酒係白頭款式發售有年沽飲 諸君莫不稱其香美奈近有無恥之徒假冒本庄三品酒款式以魚目混珠情殊可恨嗣後 諸君沽買本行白頭三品酒者請細認本號招牌之內有小紙包頭註華字號嘉成廠明也公司者如無若此字樣即非真貨
 請為細認特此佈聞
 大英一千八百八十五年十二月十九號
 大清光緒十一年 月 日
 明馬也公司謹啟

活 侯 亞 士 堅 公 司 告 白



啟者本公司向來開設本坡久為中西 商翁所賞識茲承於京未汝公司之命託本公司為該公司駐叻代售機器之人本公司既受所託不得不代為力肩鉅任將該公司辦事之誠製造之美以及貨物之多盡舉以告海內 諸商翁知悉緣該公司向來所辦英京歷久無異素為英國人所賞識不特為英國人所賞識又為鄰國人所賞識不特為鄰國人所賞識且為天下各國人所賞識蓋因該公司立心持平交遊盡善物料既美製作亦精所以能遐邇譽於本國鄰國及天下各國者皆為此也現計該公司所製造之器機甚多筆墨難以盡述更僕不可備數非親至該公司目擊斷不能備詳所見茲不過略舉其大概言之亦存什一於千百中之意耳至該公司現經運到本公司存貯代售其中件數堆積如山邱不可枚舉茲因篇幅太狹不能盡錄以備諸商翁選擇其要而通行者略舉數端以為 諸君採擇焉如水厚水筒皮帶等其價較別家稍為相宜貨而亦視別家為特妙請 諸君移玉到本公司一觀真有所聞未盡所見之概不啻遊山陰中道令人接履不暇矣至於本公司又有製造做大輪之機器以及水磨等各機器亦是名目太多不能備列謹此奉告倘祈 貴然賜顧為慰現本廠已遷至工部局貨倉左鄰近復分枝一廠在吉隆坡仙四師爺官後大馬路至下巴雙河邊橋頭有邊開張以便吉隆 諸君選購機器以及修理機噐等事 諸君光臨請移玉趾是荷
 大英一千八百八十七年十一月九號
 活侯亞士堅公司謹啟

新 款 歐 洲 馬 車 鞍 轡 等 件 出 售



啟者本馬車房自一千八百六十二年開設在小東陵大路邊迄今二十餘年素蒙 諸君惠顧遐邇馳名本車房專代 諸君製造各款馬車無論四輪雙輪大小明暗各車 能製造所用物料均係上等而漆畫線亦皆精妙異常其木料均係選用上等美材且皆預買放乾然後製造故無裂綻變樣之病是則不惟悅目并且耐用與平常所製者不同倘 諸君有命本車房製造各車者悉即惠臨務能加意代 諸君修理一切車輛其物料概由歐洲預辦充足無須臨時購置故修理甚捷可以起期告竣且價甚相宜倘 諸君有惠顧者其在本坡則可至本車房面商其在外埠則可函知本車房自能備辦并有各車目錄列明以便選購而本車房倘有鞍轡等件出售有服車者有乘坐者其中大小雙單各款俱全此鞍轡均由歐洲督辦來坡倘 諸君欲更往歐洲採辦者本車房亦可為之代辦並能相其馬匹大小配以鞍轡務令合宜即修理舊馬鞍使之重新亦無不可而本車房並有樹乳之踏足墊出售其墊可任剪裁大小均由尊意 諸君購用始知其貨之精也 再本車房因生理日益加增而工件每患不敷茲更欲廣延各匠以其事如鑄鐵造木油漆畫線及皮工等類倘有工藝超羣者可即前來相商果能合用自必不惜重價酬勞如欲知其詳細情形者可至本車房細說便得特此佈聞
 大英一千八百八十八年四月十四號
 南末兄弟車房司理人麥吉利謹啟

廈門郵渡失事續聞 ○昨報廿二早有郵渡由廈開往同安將次抵岸忽為海風作惡將船震沒波中溺斃多人一節已登前報然此中猶有不盡之處爰續錄之以供眾覽是早有本坡莫實得洋行之某輪船一艘由叻載有搭客甚夥抵廈該搭客欲回同安地方因分搭同安鄉渡二艘一日協安一日協振時協振揚帆先去而協安亦鼓浪隨行不料海風驟作巨浪掀天而協振幸已抵岸布帆遂告無恙惟協安一渡因被風濤怒湧竟將全船覆沒船中諸人俱已開賭水濱同向龍宮歸去矣按該船搭客共五十人而船上水手等約六人至翌日溺斃諸屍浮於水面者計有男子二十人而婦女則有五口餘屍尚不知流去何處此協安鄉渡失事之實在情形也惟有聞人葉亞熟者客助多年向寓於賭間口適附該輪東渡第歸於同安時適附搭協振鄉渡故該船先期抵岸後乃海風方作故不得與於斯雖然不過祇爭瞬息之久則一死一生誰謂不關乎命數也哉

儉可勝奢 ○福州報謂閩是處有新沙宜洋行烟土商人欲於本年臘底收盤不做蓋以不能與華人烟商相爭也然所以不能與相爭之故則因華商費用各件均可從廉每箱沽出常廉由五元至十元云審是則儉之可勝奢也天下莫不如是矣

僵屍為厲 ○鎮江章市七市廟相近田城有某姓養媳年十五歲矣日者其姑命往市買物而回因物不佳恐遭詬責復往前舖調換需帶甚久及歸天已昏黑至廟前大樹下有女鬼倚立攪而持之媳懼甚大聲號呼徹於遠近其夫偕眾奔至炬而視之見樹下一女僵屍攪媳甚固爪沒於脅無計可開厥屍毛森森然貌極猙獰可畏眾遂立無敢近夫回家邀戚友持械乘炬再至則媳倒臥於地屍已不知何往其夫痛妻之死於非命也連日跡僵屍所在後乃得之知出於殯墳中爰投明族保於十六日積薪焚棺眾猶聞屍在內大噪聲如裂帛真聞里許亦一惡怪也

資遣游勇 ○閩省前因中法有事招募防軍一時文武弁勇爭來投効旋因和議告成長門各海口防營陸續裁撤若輩遂人浮於事無可謀生左文襄公心焉憂之飭局籌款派輪資遣約有十餘次奈來者甫去者又來溯跡於客寓烟館之中一至衣食無資遂勾結黨與流為盜賊甚至糾眾劫殺見諸案牘者不勝枚舉現在閩中上下游勇向多即省城廂內外亦復不少總理閩浙營務處楊芝仙觀察正儀洞見及此當已稟知督憲卡頌臣制軍立即懸示南較場飭速報名以便分別遣送現在約有二百多人觀察又查出前數次資遣每為押解官浮報私肥茲於初三日首次資遣委劉游二武員押解於登舟之日另委木營務處差遣委員張司馬肅前往洪山橋點名十分認真聞實在只有九十多人皆鳩形鵠面見者憐之其二三資遣業已定十月二十十一月初六兩期溯來閩中市景蕭條游民日眾制軍下車伊始首重保甲深得為政體要也茲將告示照錄於後其略曰為剴切曉諭事照得負戰從戎丈夫離志在報國服膺力穡君子不輕去其鄉閩省各防營湘軍為多自辦理海防以來湘楚之人不遠數千里投奔鄉親莫充營勇者曠履遺棄相望於道迫防務既定營額早滿不能復充遂致徘徊道路無所依歸乞貸俱窮進退維谷上勞父母之懸望下慨室室之此離無食無衣情殊可憫曾經前部堂楊設法費遣逐程遞送而先者甫去後者復來訪聞省城海口一帶留滯尚多其往來上下游各郡縣者亦復不少現在時近冬令轉瞬嚴寒似此異地游民困窮無告其良懦者不無溝壑之虞其桀驁者迫於飢寒或流為盜匪既為國法所難容更為鄉黨所不齒及今不歸後將有欲歸而不能者本部堂督楚撫湘計經六載凡兩楚人皆吾赤子安忍坐視不為手援現已籌備經費限三次查遣回籍除分檄閩省防營各統帶嚴飭各哨員弁稽查嚴遣不准擅自容留致滋事端外為此出示曉諭爾等須知各營防勇現均有減無增日久淹留徒滋困憊當此指示迷津之日即為言旋故里之謀趕緊前赴省城南較場營務處報明籍貫姓名聽候查核一律遣送俾得及早還鄉各圖生業切勿因循自誤貽悔噬臍自示之後倘再任意逗留窮而為匪或有攪奪不法情事一經查獲定當照章嚴行懲辦決不姑寬本部堂愛民如子執法如山勿謂言之不預也其各凜遵毋違特示

物價翔貴 ○米珠薪桂長安大不易居古人特專就京師言之耳若夫津門則水陸要衝四通八達即或偏災水旱物價尚較別埠稍平况今歲西成有慶乎乃近來天津麥價陡然昂貴每石計漲二錢有奇玉米紅糧亦日漸增價蓋白麥仰給於豫北粗糧轉運自關東該二處本年歉收故物價如斯翔貴也而南中大米遂因以銷售暢旺稍形價昂其餘菜蔬等類亦價倍於往歲時勢如此恐數米而炊者又將仰屋其嗟矣又聞洋糧業中近以印度收成不佳小土價亦增高繼長是又錫癖烟霞者坐困愁城之日也

京報選錄 ○奴才恭親王克瀾跪 奏為京控擬軍犯婦在監因病自戕身死查明原控情形恭摺具陳仰祈 聖鑒事竊於光緒十年七月十六日准刑部咨開訊明道旁叩 闕民婦王賈氏照依 聖駕出郊衝突儀仗妄行奏訴例擬杖一百發近邊充軍所控呈詞本應照例立案不行第控關致命重情若不嚴行究辦不足以折服其心應將人犯原呈一併解交該將軍照例辦理即所控得實仍治以衝突儀仗之罪倘訊有別情另行從重定擬等因於光緒十三年四月十一日具奏奉 旨依議欽此欽遵咨解前來奴才等欽查原呈所控該氏故夫王永昌自置荒地六段應領紅照六張倉官巴彥孟庫只給一張其餘五張分給員弁光緒七年巴彥孟庫弁任呼蘭左司撤移衙門佔伊園地三十餘丈又置神布佔去水園二十餘畝郭大澤佔去房屋八間增福佔去水園十七畝又買增福紅照一張合錢四百吊屢次呈控未蒙提訊反將伊子王永昌等供詞刪削亦將原照被巴彥孟庫立斃杖下等情奴才等當以案情繁重即經督飭司員詳加訊究一面分別行查去後

將伊子王永昌等供詞刪削亦將原照被巴彥孟庫立斃杖下等情奴才等當以案情繁重即經督飭司員詳加訊究一面分別行查去後

茲於本年八月十七日應呼蘭都統將全案情節查明咨覆前未查該氏已於六月十九日據獄官稟報該氏情思瘋疾陡然復發在獄乘間
自用裁衣剪刀等物自傷其額才等當飭委員按驗明確除將疏仿管獄員弁另行按律定擬咨部核辦外奴才等查此案王賈氏係呼蘭
城屬民已故王永昌之妻王永昌在日於咸豐四年租住同城旗人豐仲布地基一段每年租錢十七吊迨至光緒六年呼蘭稅修監獄因此
地租用一半官費業主價銀六百四十吊因地土種有慈蒿又給該氏租地一百吊但該氏意在爭領此地慈蒿尚未接收又租增福空地二
十丈每年租錢三十吊後來增福向該氏借使錢四百吊先將批照給伊作質因錢未交齊有增福之叔弟增海控經呼蘭都統照章斷准
增福領地在案該氏又以三百吊由民人趙承魁手私典旗丁郭大澤即郭多澤早年租給趙承魁園地一段草房八間業主並不知情該氏仍
擅自自為動租嗣於光緒二年由書派出佐領巴彥孟庫清丈該城旗招私墾按照定章將墾地布增福郭多澤租與民人近城地方一律歸官均
由各本主名下按畝升科該氏滿蓋所租各地委員或可給領照不料該地本主升科因而懷恨委員巴彥孟庫遂於光緒八年稟請都察
院呈呈控當經解回飭委呼蘭同知就近訊辦該氏自覺憤處長罪潛逃逾限兩月經前任將軍文緒查明該地委明都察院照例銷案乃該氏
猶懷不甘復遣伊子王富再赴都察院控告前情仍行解回訊辦而王富於途中乘差防私將都察院印文添改處被查出於光緒十一年春
部定罪各在案至所控委員巴彥孟庫將伊表弟劉進升立斃杖下一節查據呼蘭副都統咨報並現在升任市持哈副都統銜管巴彥孟庫
斷稱劉進升即劉俊升委係因另案爭領地畝私捏假契辱罵官長經呼蘭佐領勒爾克善揚司責打二十板後因病在押身死官件驗明尸親
已具結領埋案並非委員巴彥孟庫經手實辦以及所控應發行照不發撥移衙署霸佔園地各節均屬虛捏誣妄查無其事案既訊明即應
擬結查該氏因有主地畝學次京控輒敢於 聖駕出郊衝突儀仗實屬刁頑已極本應遵照部咨從重定擬但已輕因瘋病自戕身死應免置
議其增福指地借過該氏錢項及私典趙承魁地畝均由奴才等咨行呼蘭副都統向各該家屬追出並從前官發慈蒿錢一百吊皆如數給還
該子王富結領增福地畝退還本主及所爭地畝悉照本主升科以符定章 將呼蘭副都統查報原文委員巴彥孟庫所遞 訴呈暨全案供
招一並造冊咨送刑部都察院查核外所有遵咨查明王賈氏叩 關緣由是否有當恭摺具陳伏乞 皇太后 皇上聖鑒 勅部核議施
行 奏奉 硃批刑部議奏欽此

減價求沽 ○啟者茲本公司所存之貨現因歲暮故再減價而沽自西本月十七號即華本月十五日起所有各貨概以九折出售然
則有益於買者甚多倘 諸君購買者祈速 惠臨為盼 大英一千八百八十八年十二月十四號 西里雜貨公司謹啟

東部典當銀行告白 ○啟者茲本行會承東部典當銀行之命作為駐叻之代理人 諸君等凡有屋宇物業等在叻欲為典當者可
到本行面商是荷 大英一千八百八十八年十二月十二號 福蘭洋行告白

恭頌名醫 ○醫之一道貴乎症脈精尤貴用藥得法余自正月間病便難腹脹肉傷筋屢醫罔效近聞楊茂號寓 鄭有恆先
生有回春妙手恭延醫治謂症初為脾約過服寒劑反傷脾胃以致筋牽先投脾約丸復繼以脾湯數劑全愈足見 先生脈藥靈果名不
虛傳矣特表而出之以昭再造之德云 大清光緒十四年十一月初五日 小坡萬順號周大遠謹啟

福州內外醫科 ○啟者余自習業岐黃於今二十載凡靈素之理推究頗精邇來游學各地遍訪名師尤期參長學問而臨症就診無
不揣詳子細茲因航海南遊寄寓源順街德風棧內欲將此道以問世倘蒙就教請為惠臨是盼 戊子年歲月初八日 福州醫生高秉乾謹啟

聲明告白 ○蓋聞本坡沒法生理之為本源之使而用人付托失人即本號開張永祥美牌館字號其生理運厝稅業經付陳振牛料
理固知陳振牛心存不測意存鯨飽他文指吞飽飲次然後被舖東察出 與陳振牛再論 陳振牛自知罪惡恐甘受罪無端藉言不
而陳脫恐舖主與他見較之故而陳振生先到大人稟稱自己得人即與人 待至於本月初二日拾點鐘大人傳訊判陳振牛失印大人批
着永祥美不能再用陳振生自今陳振生有向諸號關交來往賬目亦不干小號之事先此通知勉致後悔
大清光緒十四年十一月初八日 立告白 永祥美謹啟

拆股聲明 ○啟者新嘉坡中街協榮茂號自癸未年八月廿四日開創原係廖內黃和美號陳志拋 周潤亭 陳再竹 周應全四
人合夥經營茲緣周應全官志圖別業遂將協榮茂生理業至丁亥年拾二月二拾日止願將自己名下股份抽出概與廖內黃和美號 陳
志拋 陳再竹 周潤亭四位承受於戊子年十一月初一日講到公親周炳劍 周煥教 鄭善美 葉光潮四位秉公講妥將全帳目
會算明白自協榮茂全盤生理均與廖內黃和美號陳志拋陳再竹周潤亭四人管提自戊子年元月初一日起協榮茂生理盈虧概不干周
應全官之事如周應全官有與各寶號交易往來等數惟向經手是問與協榮茂無涉先此聲明以免後論
大英一千八百八十八年十二月七號 大清光緒十四年十一月初五日 協榮茂告白

拆股聲明 ○啟者新嘉坡中街協榮茂號自癸未年八月廿四日開創原係廖內黃和美號陳志拋 周潤亭 陳再竹 周應全四
人合夥經營茲緣周應全官志圖別業遂將協榮茂生理業至丁亥年拾二月二拾日止願將自己名下股份抽出概與廖內黃和美號 陳
志拋 陳再竹 周潤亭四位承受於戊子年十一月初一日講到公親周炳劍 周煥教 鄭善美 葉光潮四位秉公講妥將全帳目
會算明白自協榮茂全盤生理均與廖內黃和美號陳志拋陳再竹周潤亭四人管提自戊子年元月初一日起協榮茂生理盈虧概不干周
應全官之事如周應全官有與各寶號交易往來等數惟向經手是問與協榮茂無涉先此聲明以免後論
大英一千八百八十八年十二月七號 大清光緒十四年十一月初五日 協榮茂告白

拆股聲明 ○啟者新嘉坡中街協榮茂號自癸未年八月廿四日開創原係廖內黃和美號陳志拋 周潤亭 陳再竹 周應全四
人合夥經營茲緣周應全官志圖別業遂將協榮茂生理業至丁亥年拾二月二拾日止願將自己名下股份抽出概與廖內黃和美號 陳
志拋 陳再竹 周潤亭四位承受於戊子年十一月初一日講到公親周炳劍 周煥教 鄭善美 葉光潮四位秉公講妥將全帳目
會算明白自協榮茂全盤生理均與廖內黃和美號陳志拋陳再竹周潤亭四人管提自戊子年元月初一日起協榮茂生理盈虧概不干周
應全官之事如周應全官有與各寶號交易往來等數惟向經手是問與協榮茂無涉先此聲明以免後論
大英一千八百八十八年十二月七號 大清光緒十四年十一月初五日 協榮茂告白

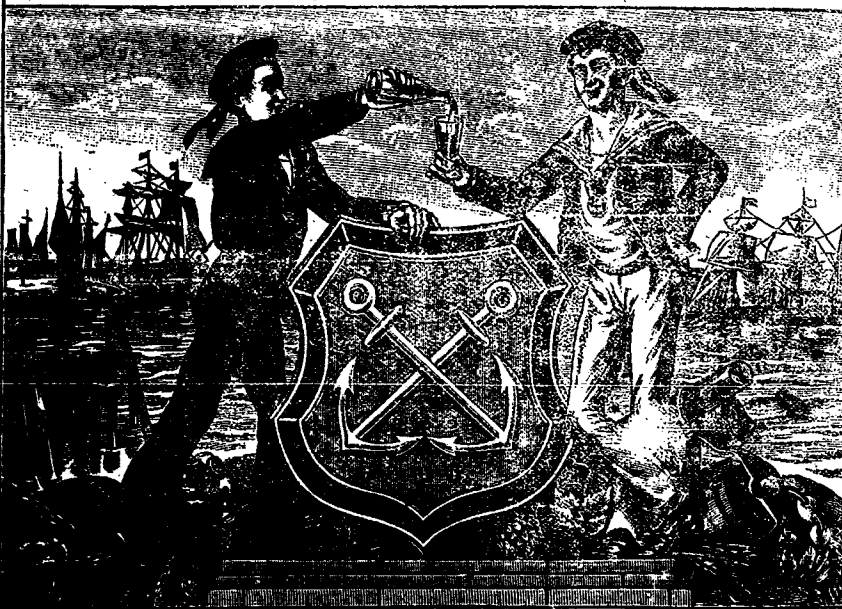
拆股聲明 ○啟者新嘉坡中街協榮茂號自癸未年八月廿四日開創原係廖內黃和美號陳志拋 周潤亭 陳再竹 周應全四
人合夥經營茲緣周應全官志圖別業遂將協榮茂生理業至丁亥年拾二月二拾日止願將自己名下股份抽出概與廖內黃和美號 陳
志拋 陳再竹 周潤亭四位承受於戊子年十一月初一日講到公親周炳劍 周煥教 鄭善美 葉光潮四位秉公講妥將全帳目
會算明白自協榮茂全盤生理均與廖內黃和美號陳志拋陳再竹周潤亭四人管提自戊子年元月初一日起協榮茂生理盈虧概不干周
應全官之事如周應全官有與各寶號交易往來等數惟向經手是問與協榮茂無涉先此聲明以免後論
大英一千八百八十八年十二月七號 大清光緒十四年十一月初五日 協榮茂告白

拆股聲明 ○啟者新嘉坡中街協榮茂號自癸未年八月廿四日開創原係廖內黃和美號陳志拋 周潤亭 陳再竹 周應全四
人合夥經營茲緣周應全官志圖別業遂將協榮茂生理業至丁亥年拾二月二拾日止願將自己名下股份抽出概與廖內黃和美號 陳
志拋 陳再竹 周潤亭四位承受於戊子年十一月初一日講到公親周炳劍 周煥教 鄭善美 葉光潮四位秉公講妥將全帳目
會算明白自協榮茂全盤生理均與廖內黃和美號陳志拋陳再竹周潤亭四人管提自戊子年元月初一日起協榮茂生理盈虧概不干周
應全官之事如周應全官有與各寶號交易往來等數惟向經手是問與協榮茂無涉先此聲明以免後論
大英一千八百八十八年十二月七號 大清光緒十四年十一月初五日 協榮茂告白

拆股聲明 ○啟者新嘉坡中街協榮茂號自癸未年八月廿四日開創原係廖內黃和美號陳志拋 周潤亭 陳再竹 周應全四
人合夥經營茲緣周應全官志圖別業遂將協榮茂生理業至丁亥年拾二月二拾日止願將自己名下股份抽出概與廖內黃和美號 陳
志拋 陳再竹 周潤亭四位承受於戊子年十一月初一日講到公親周炳劍 周煥教 鄭善美 葉光潮四位秉公講妥將全帳目
會算明白自協榮茂全盤生理均與廖內黃和美號陳志拋陳再竹周潤亭四人管提自戊子年元月初一日起協榮茂生理盈虧概不干周
應全官之事如周應全官有與各寶號交易往來等數惟向經手是問與協榮茂無涉先此聲明以免後論
大英一千八百八十八年十二月七號 大清光緒十四年十一月初五日 協榮茂告白

西國頂上密酒發售

Culmbacher Bock-Bier



敬啟者本行親由歐洲督辦頂上正裝密酒來助發售其酒香美異常且蒸製最為得法功能清涼解毒暑除煩於南洋尤屬相宜常飲之可令人不沾暑濕蒸疫等症茲特載來發售價甚相宜諸君欲購買者請認以上所印此酒標頭慎為選擇以免為魚珠之混是所切盼特此佈聞
大清光緒十四年九月廿七日
大英一千八百八十八年十月三十一號
美憐蠻洋行啟

吉屋出賃 ○敬啟者做號現有吉屋一所在王家山脚希利街第四十九號門牌計該屋橫闊五丈另有屋巷二條深一十五丈屋內所有廳堂樓舍并兩房房擊球房及夥伴住居之所無不俱全甚為宏麗茲欲出賃與人倘 諸君有合意者 祈至做號議租可也特此佈聞
大清光緒十四年七月二十八日
黃坤豐號謹啟

時欵鐘表出售 ○啟者本店開設在國家信局對門即來安公司之隣專在歐洲督辦各式時欵鐘表來助發售計有銀表一種最為名貴每枚價銀二十五元并有大小各式金表甚多均屬富行出色者更有無須表匙自能上鍊之銀表每枚價銀五元其表甚為堅固至於時鐘則各體俱備無論掛鐘座鐘以及石質之鐘皆備其鐘皆異常美麗以備諸君選擇他如金表金匙相合金表練金戒指等各物甚多不能備錄而本店并能代 諸君修理鐘表以及風雨針等件甚為精細保能晷度無訛 諸君惠顧請即移玉 光臨為盼
大英一千八百八十八年四月十七號
模申鐘表店謹啟

烏密酒發售



啟者本行向由英國督辦各種美酒來助發售久已遐邇馳名茲復由英新辦到頭爾士斗雲字號之狗頭標烏密酒到助應沽此酒香美異常不惟飲之可口且能保養精神調和血氣常飲令人不生疾病誠酒中上品也 諸君光顧應細看以上所列之狗頭標庶不致誤且價甚相宜倘 諸君有欲酷飲者請至本行取用可也此佈
大英一千八百八十八年八月十五號 明嗎也洋行啟

佛羅新藥水

西國醫士佛羅斯配製治病滋補氣血藥水能治肝癆肺癆胃弱飲食停滯心悸多驚四肢酸軟身體虛弱酒色過度等症經馳名於世二十餘年天下各國講究醫務者多經購用屢試屢驗此藥水用玻璃樽裝載其如何功用另行布列一紙用華字印刊每樽附送一張用此藥水者每日服三次俱晨午晚膳後乃服每次用一茶匙以冷水或凍茶一酒杯開服須食一樽之譜方得見効如蒙 光顧請到中國各口岸西

人藥房採買其在本坡則各藥房均有發售如欲多買者則請至然思直洋行對門之新嘉坡藥房即勞末申藥房內麥加右處選購大樽每樽分作一百二十八服價銀一元半樽每樽分作六十四服價銀一元此佈

大英一千八百八十八年正月十八號

美國紐約佛羅斯公司謹啟

大英北方商船火燭保險有限公司告白



本行向代理大英北方商船保險公司專代 諸君承保洋面平安者 惠顧者本公司更增設火燭保險以保洋面平安價值相宜 諸君如左 一號保險每值百元保費銀五角其另扣同十八仙與投保者 上海保險每值百元保費銀一元五角亦扣同十八仙 煤炭 保險每值百元保費銀一元二角五仙亦扣同十八仙 雜貨保險其價值於丹戎巴葛貨棧內者每值百元保費銀一元五角亦扣同十八仙 其餘各貨如欲買保者請至本行面商價值甚相宜此佈 大英一千八百八十六年十一月二十九號 年 代理人明嗎也洋行謹啟

實得力保險有限公司告白 ○啟者本公司開設以來與諸君受洋面保險及火燭保險等計洋面保險共集老本銀 三百萬元現已收銀六十萬元盈餘積項二十萬元所有洋面往來船貨等物均能代保平安 其火燭保險計集老本銀 二百萬元現收銀四十萬元所有洋行店戶住屋棧房等均能代保年終核算之時更備花紅分與買保 諸君所得且保 價甚屬相宜誠誠於買保之人有益至本公司章程之佳辦理之善實與他家不同倘 諸君有惠顧者請即移玉惠臨相商 便委特此佈聞 大英一千八百八十八年正月二十五號 實得力公司總理人可洛不加道啟

傳上	五百四十元	新烟土	五百四十元
上印錫	三十七元二角半	叻甘蜜	七元零五分
叻島椒	廿元零九角	白椒上	四十三元
金香行情	金盾一個		六元五角半
印度盾	一百元兌		二百廿六盾
爪亞盾	一百元兌		一百八十四盾半
銀行行情	銀行利息		十二八仙
銀行現銀票	銀行貼出		六角二占半
商人三十日期票	一百元貼銀行		二元二角半
商人三十日期票	一百元		一元
加勝巴銀行現銀票	一百元		一百八十三盾半
商人三十日期票			一百八十六盾半
商人三十日期票			一百八十三盾
商人三十日期票			一百八十七盾
三寶龍銀行現銀票	一百元		一百八十三盾
商人三十日期票			一百八十七盾
加錫銀行現銀票	一百元		一百八十三盾
商人三十日期票			一百八十七盾
井里汶銀行現銀票	一百元		一百八十七盾
商人三十日期票			一百八十三盾
仰光銀行現銀票	一百元		一百八十七盾
商人三十日期票			一百八十三盾
打電信			二百廿四盾
商人三十日期票			二百廿八盾半
加勝巴打電信			二百廿四盾半
商人三十日期票			二百廿八盾半
上海打電信			七十三兩
商人三十日期票			七十四兩半

輪船開行

麻六甲	昭丕耶	船	十二日	下午三點	豐興號
吉龍	又	又	又	又	又
柯勝攬保	又	又	又	又	又
井里汶	金德勝	輪船	十二日	下午四點	開行
三寶龍	又	又	又	又	又
泗水	容員	火船	十三日	上午十一點	開行
峇員	仙那簡	又	又	又	又
嗎辰	又	又	又	又	又
加勝巴	挨憐魯	那火船	十三日	上午十一點	開行
三寶龍	又	又	又	又	又
泗水	又	又	又	又	又

請示船期 ○啟者茲本館之報按日必將出口之各輪船行期詳登凡有輪船之公司行號見報為之先期佈告使人周知以便招接載運不無補益是為利便之舉但本館記事浩繁逐一詢問恐或有遺茲擬與本坡凡有輪船各舟本公司行號約如遇寶號出口之船某日展輪解纜自有定期務祈先將船期示知俾本館以便照登則欲附貨搭客者可得先事而備自無後至之虞不費之利諒 諸公之樂從也再者諸公送來之稿祈於每日三點鐘以前交到始能照刊若過三點鐘則本館經已排字不能照錄當俟下日始能錄出尚祈見諒特此 佈聞 本館白