

大清光緒十四年

本館新聞除禮拜外日出一
紙 諸君賜閱本報者無論
本埠外埠均可函致本館取
閱如外埠閱報照加寄費可
也除日報外常刊送外復不
惜工本從英國採辦釘書裁
紙各機器以待與 各官商
刊印書簿單件並有英國各
種活字及各式花邊等延有
西人操印工藝精細所有中
西文字均能刷印並有石版
印字大小機器均用精工調

第 二 千 一 百 一 十 一 號

報 叻

本館開設在舊巴武口門牌第十四號

印工總絕倫前延有文士書
寫各體文字現由上海購到
各種新式活字其書目另行
刊佈所有各項價甚相宜再
本館所登來札原擇其有關
世道人心者附登亦不須無
礙於人而後始錄其有謬
成文以及支離費解者概不
登報嗣後 諸君來札尚祈
自諒更須寫實里而後敢
登但來稿登與不登均不能
將原稿收回也 本館謹白

戊 十 一 月 十 一 日

凡 閱 報 者 每 月 預 付 一 元 每 日 報 費 五 仙 (大 英 一 千 八 百 八 十 年 十 二 月 三 十 號 禮 拜 四 凡 刊 印 各 報 一 日 每 字 一 仙 二 日 以 下 每 字 半 仙)

寄報聲明 ○啟者本報所出報紙其價係按年而算而半年開單一次領取報費此與零沽者有
所不同近見外埠諸君取閱本報者或有僅一二月之久即為止截其更有取巧者取閱本報迨屆半年開
單往收報費之時則竟託詞謂已致函本報着為停寄何以復送前來緣是即欲圖沒報費殊堪痛恨竊思
本館之報原期大眾同觀事之濟否不在一人倘不欲賜閱即以一函投請本館斷無有不為之止截豈有
強人看閱之理則此等之詐可知茲特聲明 諸君止看本報者必須作函由國家信館寄助投之本館
始為准信倘本館未接來函仍為派送則不妨再為示教至於取閱報紙必須至一年半年方能止截否即
作為零沽常按價索償勿謂言之不預也特此聲明
本館謹白

喜治說

本館昨錄定期集議一則乃本坡議政局定於月之上浣盡日開門會議所議不一端其有關於國計民生
與利除弊者皆於焉議之按英例凡欲立一法幹一事無論為因為革無不聚才德兼優之士會而妥商務
求便於閭閻合於政體著為憲典垂於將來然後舉而行之百年基於一日此常例也何足異者又凡在議
員之列皆是精明強幹通達權公爾忘私不偏不倚事之可否無唯諾無相爭所除者陋政所立者良規
故朝廷之柄不以爲下移風俗之趨藉以爲表率此又定理也何足異者乃前此之開議院本館祇賦賦而
蓋太平今則中心欣欣喜而不寐直儒筆吮墨墨書爲喜治說也此胡爲哉蓋圖治之法爲長久之策者則
操其本爲救弊之策者則治其標以英憲畫有方素饒經略他不具論即如叻地不過一南服窮洲耳未
歸英轄之時風俗痿痺人民簡陋雖有渾噩之象而民不知教地不知闢沃壤也而鄰於瘠土遐陬華人之
至於斯直有鹿豕同遊木石與俱之歎嗣英轄而草昧頓開懷遠招徠以安商旅教以耕鑿而土地無廢
置憂矣免其課稅而商務無窒礙憂矣嚴以週守而居民無兵燹憂矣良莠雜處則刑以齊之男女淫蕩則
法以聞之舉凡前此之積習相沿其利也則因之而行其害也則除之恐後故自開關以迄今日不過六十
餘年而風化已開商務華盛華人之相率而至者如恒河之沙如太倉之粟地則改闢賓至如歸此無他治
探其原而操其本所以助地日盛一日變僻壤爲通津此所謂長久之治也操其本也然而憂盛危明古帝
王於又安之時猶不敢遽墮治理而況民俗國政尙有未全善歟不於此而補苴則將留一管之窳而爲政
聲之玷烏乎可哉故必綱舉之後繼以目張擇其善者而精益求精其未善者而除之務盡無苟安之志無
欲速之心此有斯土斯民之責者固無可旁貸惟是百慮具舉雖有智者猶以爲勞即不愛惜精神不辭况
率仍恐紛然交集百密一疎何如先治其標逐漸而至循序畢具以底於大全審是則弊之宜除者不將有
先後之異與輕重之別乎哉夫今日之足爲地方害者其弊不一端而其最者則曰拐風曰盜風曰門風此
弊之當救而刻不容緩者也所謂標也夫風化所關莫甚於淫慾乃助地於青樓之外復有私娼私娼之中
多有良家婦女究其何以至此則自願者十之二三其爲貧困所迫者十之三四其餘則皆由不法之徒以
言誘之以勢脅之籠絡而置於此地者也身爲女流而在重洋之外呼天無路地無門縱有賢宰爲之提
斯可以保護然而天南利判即在智慧男子不難墮厥術中矧在無知婦人牢籠更易英憲明察若鏡烏能
作無形之視無聲之聽而拔彼未白之冤耶此拐風所以日多風化因之而壞宰治者固不可膜視而任其
延蔓於無窮此標之當治者一助地巡差極衆狗盜鼠竊雖未盡除而赫赫刑章若輩亦稍爲斂迹居民行
道均可免厥奇災其禍之最慘且多者則莫如船上疥癩之事蓋王化所不及到江行數日又非一夕一朝
加以風濤撼之人氣蒸之往往易成疾病防維偶暇而所有箱篋已爲之烏有矣
此稿未完

諭旨恭錄

○十月十六日奉 旨工部漢字堂主事着承平補授鑾儀衛主事着瑞銓補授 東
陵承辦事務衙門主事着額勒精額補授盛京刑部主事着福勒洪額補授浙江道監察御史着林紹年補
授內閣中書二缺朱文熙傅普俱准其補授分發道王詩正劉麒祥方長華潘汝泰趙宗鼎知府蓋元龍同
知韓煥勳直隸州知州馮德材通判周學李上彥傅慶成楊銘鼎知縣羅先覺李兆免李續粘王樹棠鄭國
華吳輔劉能繼陳華張溶李兆慶胡廷超乃普陳德彝朱際盛孔壽鴻聯大使張炳坤俱照例發往洗受
廉着照例用楊謙柄着准其開復原官仍發原省照例用虧缺着以道員選用吏部文選司郎中保謙着准

英商補授翰林院侍講學士武此

車牌價 ○近本坡已屬改換車牌之期查此大換牌之費略有所增前者手車牌照之稅每紙收銀八角二占而本屆則收銀一元

至於車牌之價現亦略有所增蓋此次工部局所製之牌較於前次為佳故不惟手車牌為然即馬車之牌其價亦較前略昂云

○初八日巡理府訊華人蔡亞周所犯私烟一案經巡丁在被告之身搜獲私烟計值銀二百元查蔡自西去年三月至

今會犯私烟之案被執者共有四次計第一次罰銀二十元第二次罰銀一百元第三次罰銀五百元第四次罰銀一百元是日提訊之時該

被告向有証人未經到案求為展限府憲准如所請因判將案押候十一日再為審訊被告着覓保人署立保券五百元保出在外候訊

輪船競戰 ○檳城遞來郵耗云該埠有輪船向由嶼往來日裡者近來未悉何故互相爭競以至大為減值以求任載之多計該處之

船其上等客位向來每名價銀十二元今僅收銀三元而船面之位向者每名價銀二元五角今則僅收外銀二角至於載貨之值亦較前之價

已減去四份之三矣其價之驟減如是究屬伊誰之利也耶

賽會會成 ○泰西將賽美人大會業登前報今閱英京日報知德法奧意等國及土威士國比利時國與西印度島所設賽美人會計

赴會之女子限年十六歲至三十五歲並設有秉公擬賞委員若干名會內以面貌容色鬢髮齒牙頭頸身材手足容止舉動端正文雅悅人

目者分列次序現列超等者三名特等者五名一等者十二名超等首名法國女名梳加利年十八歲領賞法金五千扶令二名德國女名羅沙

年十六歲領賞二千扶令三名奧國女年二十三歲領賞一千扶令特等五名均領賞銀一等均領賞首飾總辦該會委員並發給領賞之各女

執照以紙一照信慎計此次到會觀者人山人海殊形擁擠而美女之赴會者亦甚繁眾聞會日諸美女始在該處廠內用過晚膳次跳升臣

即跳舞會也事畢委員等方定等第賞給銀物真花國之大觀哉

善處婦房 ○昔某先達有言治天下蒼生易調一家妻妾難此雖一時之謔言然亦未嘗無理也蓋婦人之心陰而妒婦人之志靜以

專此非德所能化理所能喻恩所能感情所能孚者故二女同居欲其相得無猜則固有甚難之處况羣雌鸚鵡者哉善乎趙某竟能智服羣雌

是誠所謂得降魔之法力者耶然觀其所為則亦可為處婦房者法也爰述之趙本粵人也向旅南洋半擁多資而家中除正室外內嬖如夫人

者六粉白黛綠列屋間居而房帷之閒雍雍如也客有見而異之因造謠而請謂焉曰吾聞二女同居其志不相得今子七雄并列四長無聞而

復琴瑟靜好和樂且耽吾子日在溫柔鄉中享茲豔福果何修而得此耶趙曰大丈夫苟無伏劍之才屠龍之技而欲化脂虎為馴雉是立見其

敗耳客曰其術如何趙曰昔蘇秦張儀所以能縱橫七國者恃有三寸之舌耳吾仿其術以行之為之顛倒是非播弄黑白妻之所愛者吾為之

暴其短妾之所憎者吾為之稱其長務令相惡相爭勢同敵國夫然後導以微言稍露破綻使妻聞互相質証始知全屬子虛羣雌各於夫也

不長由是互為結盟示相親愛不聽讒言而妻若妾遂偕如姊妹而余亦自是誓改前非由是日處左欽右釵中但見家室之和平而不患醋瓶

之推倒矣客聞語憮然悟曰欲擒先縱欲合先離此處閨中之良法也余雖不敏請事斯語

毆徒修怨 ○曾某閩籍人無賴子也與某甲嘗相結納前不知所緣何故致與口角微嫌互相用武然曾非其所敵爭雄之下為甲所

屈以故氣忿難平常蓄欲得甘心之隱不料於初八夜曾適與數友人同遊酒酣醉態頗狂嗣於太白痛浮而後因而携手偕行逍遙外出道經

武吉巴梭適與甲邂逅於途曾觸厥前仇以為狹路相逢修怨在此一舉故一聲疾呼四面齊來乃扭甲共毆不勝狼藉甲時眾寡難敵勢殊不

能力抵因被重傷而曾驚猶欲飲厥老拳大有食肉寢皮之概甲見其勢甚洵因而跳下渠中以圖竄避後會黨始相率而去甲不得已匍匐而

歸云

嚴辦賭徒 ○總差霍根納為司理拘賭之務其踴躍從公不辭况瘁以故查拘賭案實繁有徒其中或入金贖罪或繫獄抵償雷厲風

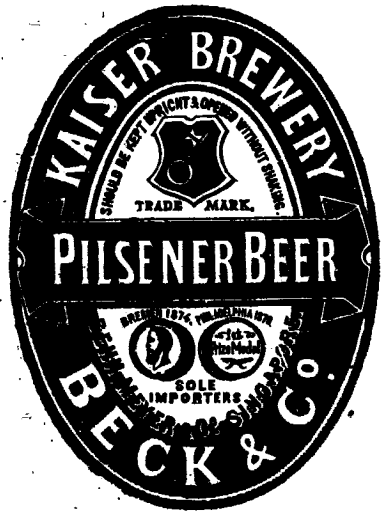
行刑鑄管罪而賭風依然不息亦可知天性好賭頑民真有難化者故霍君於此不禁佛然怒之因將所拘賭徒遍究其會否幾犯賭案如有屢

犯獲戾者係為積惡不悛乃編列該犯之名上呈制府以憑核奪前制府廉得其情已將屢犯賭案之徒二名遞解回華不准重來叻地以免

為害於閩間是皆霍君之力也茲聞霍君復查有某犯亦係屢犯賭案者擬將書其名復呈制府以求重辦而挽澳風云

海盜猖獗 ○洪濤交撼之中寶巨浸瀕危之地江湖浪跡嗚不嗟與於望洋詎意不逞之徒每有因險而為利者夫乘人之危而奪其

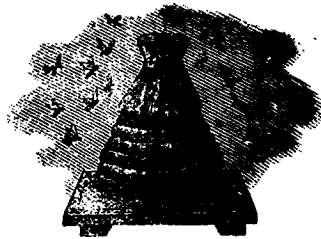
蜜酒出賣



啟者本行由歐洲辦到上等密酒
來叻發售其酒甚佳茲將標頭印出
諸君光顧祈為細認免致有誤倘
有無恥之徒假冒本行鎖匙標者本
行定必嚴為控究再此酒不能販往
加勝吧 三寶壟 泗里末
望加錫 檳榔嶼 日裡等處其
他各埠均能運往並此佈聞
一千八百八十六年十一月十
六號 明嗎也洋行謹啟



法國頂上蜂窠標萬蘭池酒出售

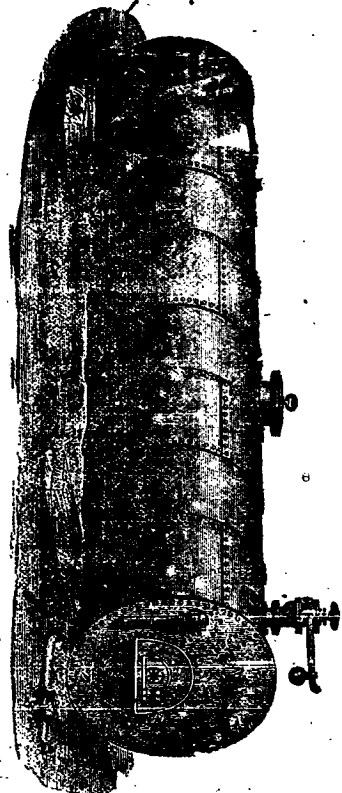


啟者茲本公司親由法國督辦頂上好萬蘭池酒來
助發售其酒清香濃郁醇厚異常飲之誠可令人長血
氣壯筋骨悅顏色妙美無窮今市上所有萬蘭池酒無
有能出其右者誠佐饋中妙品也至此酒惟本公司一
家沽出餘無別家出售 諸君光顧請細認蜂窠標頭
為記並細辨香味方不致誤價甚相宜倘有到份之購
者祈早惠臨沽買是荷
大英一千八百八十八年六月二十號
大清光緒十四年五月十一日 明嗎也公司謹啟

啟者本行由小呂宋督辦上庄選葉呂宋烟發
售其貨均屬上等並無低貨攙雜且價甚相宜
其中每箱有二十五枝者有五十枝者有一百枝
者各款俱備香美異常因邇來西人年節將屆
用此以作禮儀餽贈最為合式且能與 諸君
代辦小呂宋各貨 諸君賜顧請至土庫花園
邊奕爾堅洋行之後與密加釐士打索路店
隔鄰本行相酌是荷
大英一千八百八十七年十二月七號
大清光緒十三年 我士連洋行謹啟

爐 機

代中西士商修整各種損壞機器工價格外公道如有 貴客賜顧者請至本
廠面議特此佈聞 西一千八百八十一年十二月廿六號 繼來安公司啟



啟者本公司製造開辦新舊坡墮落亞逸尾地方交易多年專造一切
巧機器火油火鋸及大薯統之器具及大小輪船汽機鐵爐並各種新式鋼鐵
器皿一應俱全無不堅固耐久應便合用辦去甲地方本公司開設有分廠並

中外各國有限保險公司

啟者本公司總局設在香港多年備
有實本銀二百萬元已先收股份人
來銀六十萬元及餘存銀六十萬元
在港係本行代理承保各商貨物銀
項配運輪帆往來各埔其保費相用
照例所有花紅之銀俟結賬之後按
數分派前一千八百七十八年一
千八百八十年每股得利息銀廿五
八仙又一千八百八十年至一千八
百八十二年每股得利息銀廿一八
仙諸貴商賜顧者請至本行開相商
可也 大清光緒九年 月 日
英一千八百八十三年八月廿七號
毛製德公司謹啟

新到各書

啟者現本館
新由上海寄
到活字排板
石印各書
甚多約計
百餘種茲以
廉價發沽諸
尊欲採辦者
祈到本館選
購是荷至其
書目太繁不
能殫述其富
分列清單附
呈白覽可也
本館謹啟

痔科問症 ○啟者余在籍時曾遇海陽名醫陳良友先生秘授痔症神方無論內外痔漏等症均能隨手而痊茲因航海南游寄寓馬車山長春堂藥店中欲以此道問世凡有問症者看症而後議定醫藥之費多寡全愈受謝倘 諸君就教祈即 惠臨可也特此佈聞 大清光緒十四年十月二十六日 大坡馬車街長春堂內痔科醫生林賢昭謹啟

存貨平沽 ○啟者茲本公司現將本年所存貨物以廉價出售以期轉換茲定於西本年十二月三號即華十一月初一日禮拜一起將所有衣服 絲綢 絨羽 手巾 單面巾 洋氈 毛浴巾 紗縐 繡花色帶 女鞋 玩器 畫籍 另紗衫每羅申價銀十二元 西帽各式俱備每件價銀二元半 其餘各物甚多不能備錄 諸君有合意者請屆期惠臨選購便得特此佈聞 大英一千八百八十八年十一月十五號 西厘公司雜貨洋行謹啟

線 出 售



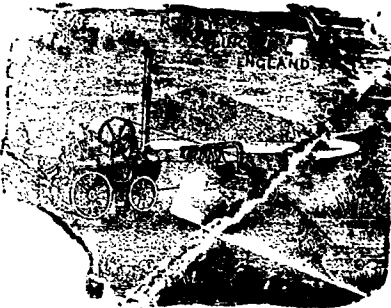
啟者本行專辦英國贊拿士布線機房各色上等棉線線發客 比線線與線線不同線線光滑於線衣脚車手車甚為合用每個足長一百碼價甚相宜曾經呈請英國考驗幸蒙贊賞并賜金錢羊頭號標為記 本行因此線線久已盛行外國惟歐洲 尚向恐未有周知茲特辦此東來俾利 便中華之用 諸君購用始知余言之非 貴客光顧請認羊頭號標牌為記 大英一千八百八十七年十一月三十號 新嘉坡代理人明馬也公司謹啟

酒 品 賣



啟者本行督辦歐洲馳名三品洋酒來叻發售其酒係白頭款式 發售有年沽飲 諸君莫不稱其香美奈近有無恥之徒假冒本 庄三品酒款式以圖魚目混珠情殊可恨嗣後 諸君沽買本行 牌之酒者請細認本號 牌之內有小紙包頭註明 嘉坡明馬也公司 若無此字樣即非真貨 請為細認特此佈聞 大英一千八百八十五年十二月十九號 大清光緒十一年 月 日 明馬也公司謹啟

活 侯 亞 士 堅 公 司 告 白



啟者本公司向來開設本坡久為中西 商翁所賞識茲承英京未拔公司之命託本公司為該公司駐叻代 售機器之人本公司既受所託不得不代為力肩鉅任將該公司辦事之誠製造之美以及貨物之多盡舉以 告海內 諸商翁知悉緣該公司向來開設英京歷久無異素為英國人所賞識不特為英國人所賞識又為 粵國人所賞識不特為粵國人所賞識兼且為天下各國人所賞識蓋因該公司立心持平交遊盡善物賦以美 製作以精所以能遐邇譽於本國鄰國及天下各國者皆為此也現計該公司所製造之器械甚多筆墨難以 盡述更僕不可備數非親至該公司目擊斷不能備詳所見茲不過略舉其大概之亦存什一於千百中之 意耳至該公司現經運到本公司存貯代售其中件數堆積如山邱不可枚舉茲因篇幅太狹不能盡錄以備 諸商翁青睞擇其要而通行者略登數端以為 諸君採擇焉如木厚水筒皮帶等其價較別家稍為相宜 貨而亦頑固家為特妙請 諸君移玉到本公司一觀真有所聞未盡所見之概不啻遊山陰中道令人接應 不暇矣至於本公司又有製造做大器之機器以及水筒等名機器亦是名目太多不能備列謹此奉告倘所 貴然賜顧為慰現本廠已遷至工部局貨倉左鄰近復分枝一廠在吉隆坡仙四師爺官後大馬路至下巴雙 河邊橋頭右邊開張以便吉隆 諸君選沽機器以及修理機器等事 諸君光臨請移玉趾是荷 大英一千八百八十七年十一月九號 活侯亞士堅公司謹啟

新 款 歌 洲 馬 車 鞍 轡 等 件 出 售



啟者本馬車房自一千八百六十二年開設在小東陵大路邊迄今二十餘年素蒙 諸君惠顧遐邇馳名本車房專代 諸君製造 各款馬車無論四輪雙輪大小明暗各車 能製造所用物料均係上等而抹漆畫線亦皆精妙異常其木料均係選用上等美材且 皆預買放乾然後製造故無裂綻變壞之病是則不惟悅目且耐用與平常所造者不同倘 諸君有命本車房製造各車者懇即 惠臨務能如意而本車房并有無用之馬車出售雖曾用過然再加修飾與新製者無殊其車則四輪雙輪大小款式無不備有以 便諸君選購更可代 諸君修理一切車輛其物料概由歐洲預辦充足無須臨時購置故修理甚捷可以剋期告竣且價甚相宜倘 諸君有惠顧者其在本坡則可至本車房面商其在外埠則可函知本車房自能備辦并有各車目錄列明以便選購而本車房復 有鞍轡等件出售有服車者有乘坐者其中大小雙單各款俱全此鞍轡均由歐洲督辦來坡倘 諸君欲更往歐洲採辦者本車房 亦可為之代辦並能相其馬匹大小配以鞍轡務令合宜即修理舊馬鞍便之重新亦無不可而本車房並有樹乳之踏足墊出售其 墊可任剪裁大小均由尊意 諸君購用始知其貨之精也 再本車房因生理日益加增而工件每患不敷茲更欲廣延各匠以司 其事如鑄鐵造木油漆畫線及皮工等類倘有工藝超羣者可即前來相商果能合用自必不惜重價酬勞如欲知其詳細情形者可 至本車房細詢便得特此佈聞 大英一千八百八十八年四月十四號 南末兄弟車房司理人麥吉利謹啟

稽查差節 ○本坡各差館均為總巡捕官蘭樂君所統馭而英例必於每年十二月間蘭君須親至各捕房稽查一切以及考績優劣各務創因等情蓋以下情上達不虞壅於所聞向例然也茲聞蘭君於本月十二日起親自赴於各捕房稽查一切至廿日而畢乃公事詩曰不違敬處蘭君有焉

本坡生死總冊錄登 ○本坡生死總冊所載自西十一月一號起至三十號止匝月之內其寄寓宇下所生丁口蓋有二百五十七名而死則有四百三十九人云

嚴究賭徒 ○昨錄總差霍根納嚴查賭犯編書該犯姓氏上呈制府以憑核奪一節已詳前報茲查該犯係潮籍人姓陳名火燭者考其生平行事均非以正業圖生惟嗜賭賈遠之癖謀活之計惟賭是圖以故聲名狼藉人皆賤之第霍君職司緝賭知陳之劣跡彰聞於前五月間曾將陳傳至捕房核其劣行知係果屬賭徒因逮案中時經太守揭訊據理實爰將陳判罰監禁三個月以儆厥懲迨至八月廿六日陳以監期瓜及太守因命陳自覓保人署券保其六個月內不犯賭案方准出獄等因時陳已覓有保人陳捷順及陳擊等署立保券銀一百元為之保他出獄意以為此案從此而銷矣不料陳之所行實屬怙惡不悛儻為閭閻之所害故霍君雖於該案已結而編考其行業已繫獄計有廿三次核其所犯無非賭毆二案可知罪大惡極無志洗心也若霍君於此用書其名上呈制府核奪閱制府怒陳所行因飭霍嚴懲保人將陳提出以便逐解回華免貽地方之慮惟聞該保人自保陳出獄陳已附航赴於粵內一時未能交出而大府猶必追陳逮案故飭該保人再展緩一禮拜之久須將陳提到案前以聽核辦今尙未能弋獲未知此後作何辦理耳

廈門西簡 ○妒忌之事男女一轍特男不如女多耳然女亦不似男烈也去月二十四日廈門來信云二十一日有一客宿於某娼家鴛鴦之夢方深將軍之頭忽斷龜搗大駭不知何故想或因妒所致也又云二十二日早約八點鐘時有鄉渡由廈開往同安地方內有搭客五十人另船上六人當此渡駛過同安海口時忽遇東北風大作將該船打沉聞溺死約二十人後復查悉無着落者男子在二十名以外女子則五十口云

越黨近事 ○海防法字報云東京一帶近來又復蠢然思動聞有叛黨頭人名刁悅現在中國地面招募三千餘人移駐高朋地方而中官則若為不知不聞也者是可慮矣况東北海岸盜劫掠頻聞又云聞說有三四百名華人手持鎗械在洛南右岸各村庄行劫放火按此地僅離邊東地方約五十里耳又有電音於去月十一日由河內發來謂北甯省內有犯人五十名在諒山築塔以一歐洲人與獄卒四人為之管帶忽被各犯用鋤頭殺死獄卒并奪去手鎗逃遁無踪噫越亂如此法人其奈之何哉

后邸備用 ○內廷內庫提出銀兩分成黃色長木匣十餘口每匣置以蘇役二人一分由總督內務府大臣率司員押解出神武門送往方家園 皇后邸交納一分由內務府廣儲司郎中等押解出神武門送往粉子胡同 瑾 珍二后邸交納說者謂此銀 頒給 皇后 賞犒等日用之需云

增築炮臺 ○芝罘將築炮臺九月二十八日孫少湘軍門在濟南接得盛杏蓀觀察電報內開烟台威海後路防備宜嚴本年四月以來迭奉李傅相札飭勘驗地址議創炮臺一座茲已勘定界址即在芝罘山建築一臺上用克虜伯大炮兩尊鋼炮十五尊已由西人李德包辦與工定價銀一十一萬兩即在威海衛六成洋稅項下撥助銀六萬餘兩其外尚有不敷之處乞稟撫憲籌撥云云從此慎固邊防益可見有備無患矣

錄編話別 ○新任漕運總督李筱泉潛帥定於十月初二日在宣武門外後孫公園安楹會館備筵設席僱定四喜菊部外串名班恭請博邸豫邸禮邸恭邸醇邸慶邸奕貝子衍聖公孔燕庭上公吏部錫席徐蔭軒大冢宰松壽泉許筠筵許星叔少宰戶部宗室福慶廷翁叔平大司農費慎山孫子授熙繼莊會勛剛少司農禮部宗室奎星齋李蘭孫大宗伯宗室敬子齋續燕甫少宗伯兵部烏達峰大司馬師繼瞻康仲山崇受之孫愛臣少司馬刑部宗室麟芝弁張子青大司寇宗室桂修三薛雲階少司寇工部宗室崑俊峰潘伯寅大司空孫萊山清吉甫徐小雲少司空順天學政周生霖大宗師宗人府薛麟屏宗丞甄勳是日辰刻入座至夜間丑刻始散珍錯羅陳管絃雜沓蓋藉以聯舊雨而叙離綜也

京報選錄 ○太子少保兩江總督一等威毅伯臣曾國荃跪 奏為陸路將參等缺揀員遞行升補借補恭摺具陳仰祈 聖鑒事竊江西廣信營參將李錦章病故日期業經恭疏題報所遺員缺聲明容臣揀員請補在案查定例各省題關參將缺出儘現任人員調補如通省內或缺居緊要或人地未宜實無堪調者准於現任遊擊合例應升人員內保題升用等語該營參將係陸路題關之缺駐札廣信府城界連閩浙棚民雜處巡防彈壓在在均關緊要非精明強幹熟習營務之員難期勝任臣查江西實缺參將各員非缺居緊要即人地未宜實無堪調之員復在實任遊擊內逐加遴選各該員非在於本任得力難易生手即與是缺人地不甚相宜惟查有總兵銜兩江儘先副將江西撫標右營遊擊吳繼培年四十五歲安徽合肥縣人由團練隨剿出力洊保總兵銜儘先補用副將同治十二年間經直隸督臣李鴻章給咨送部引 見奉

上諭吳培培着以副將留於兩江先補用欽此實領驗票到標歷經督臣沈葆楨委帶營練兵營光緒八年大閱案內經前督臣左宗棠以該員任方著績取果有方請 旨存記遇有缺出酌量保奏升奉 旨着照所請等因欽此十二年經臣借補江西撫標右營遊擊員缺奉部覆在案該員吳繼培勇略兼優操防得力實為綠營不可多得之員以之升補廣信營參將入地相需堪勝任其遞遷江西撫標右營遊擊係陸路部推之缺照章揀選虛先合例人員請補查是缺遊擊職札省會兼帶本營練兵訓練操防亦關緊要必須熟悉兵事訓練精明之員方足以資轄領臣隨在兩江撫先各員內逐加遴選查有兩江儘先補用副將傅永貴年五十五歲湖南湘陰縣人由武童投營効勞深副將銜儘先參將北遺缺儘先補用黃給壯勇巴圖魯名號二品封典欽此光緒九年經前督臣左宗棠附片奏請以原官改留兩江儘先補用于十二月十二日奏 旨着照所請兵部知道欽此欽此在案該員傅永貴卓著戰功務請續前在江西征防著績於該處地方情形尤為熟悉以之借補江西撫標右營遊擊洵堪勝任以上二員升補借補各缺與例章程相符且人地亦實在相需例得專摺奏請合無仰懇 天恩俯念員缺緊要准以吳繼培補江西廣信營參將傅永貴借補江西撫標右營遊擊實於營伍地方均有裨益如蒙 俞允俟部覆至日即行分給咨送部引見恭候 欽定除飭取各該員履歷及查明傅永貴前任在他省並無參革隱保情事切結咨移部科外謹會同江西巡撫兼提督臣德馨恭摺伏乞 皇太后 皇上聖鑒 奏奉 硃批兵部議奏欽此 ○頭品頂戴湖廣督臣裕祿頭品頂戴湖北巡撫臣奎斌跪 奏為湖北省戊子正科武闈鄉試循例舉辦恭摺具陳仰祈 聖鑒事竊查武闈鄉試凡總督巡撫同省者例應以撫臣為主考官臣為監臨歷經遵辦辦理在案查湖北省光緒十四年戊子正科武闈鄉試之期伊邇亟應循例舉辦所有內外場考試自應由臣奎斌主考裕祿監臨將應辦一切事宜豫為籌備並陳派道府提調監試以昭慎重臣等秉公校閱選拔真才以仰副 聖主修明武備之至意據湖北布政使赫德標具詳前來理合將舉行武試監臨主考循例分辦緣由會同湖北學政臣張仁黼恭摺具奏伏乞 皇太后 皇上聖鑒 訓示 奏奉 硃批知道了欽此

東部典當銀行告白 ○啟者茲本行會承東部典當銀行之命作為駐叻之代理人 諸君等凡有屋宇物業等在叻欲為典當者可到本行面商是荷 大英一千八百八十八年十二月十二號 福蘭洋行告白

恭頌名醫 ○醫之一道貴乎症脈精尤貴用藥得法余自正月間病便難腹脹肉惕筋學屢醫罔效近聞協榮茂號寓 鄭有恆先生有回春妙手恭延醫治謂症初為脾約過服寒劑反傷脾胃以致筋學先投脾約丸復繼歸脾湯數劑全愈足見 先生脈理靈果然名不虛傳矣特表而出之以昭再造之德云 大清光緒十四年十一月初五日 小坡萬順號周大遠謹啟

福州內外醫科 ○啟者余自習業岐黃於今二十載凡靈素之理推究頗精邇來遊學各地遍訪名師尤期參長學問而臨症就診無不精詳子細茲因航海南遊寄寓源順街德風棧內欲將此道以問世倘蒙就教請為惠臨是盼 戊子年歲月初八日 福州醫生高秉乾謹啟

聲明告白 ○蓋聞本坡沒法生理之為本源之使而用人付托失人耶本號開張承祥美牌館字號其生理運厝稅業經付陳振生料理因知陳振生心存不測意在鯨他支盾稅吞飽數次然後被補東察出實情與陳振生理論其陳振生自知理虧恐其受罪無端藉言不辭而疏脫恐舖主與他見較之故而陳振生先到大人稟稱自己得人耶與人無尤待至於本月初三日拾點鐘大人傳訊判陳振生失直大人批着承祥美不能再用陳振生自今陳振生有向諸號關交來往賬目亦不干小號之事先此通知勉致後悔 大清光緒十四年十一月初八日 立告白承祥美謹啟

拆股聲明 ○啟者新嘉坡中街協榮茂號自癸未年八月廿四日開創原係廖內黃和美號陳志拋 周潤亨 陳再竹 周應全四人合夥經營茲緣周應全官志圖別業遂將協榮茂生理運算至丁亥年拾二月二拾日止願將自己名下股份抽出與廖內黃和美號 陳志拋 陳再竹 周潤亨四位承受於戊子年十一月初一日到公親周炳鏡 周媽教 鄭義美 葉光潮四位秉公講妥將全帳目會算明白自協榮茂全盤生理均歸廖內黃和美號陳志拋陳再竹周潤亨四人管握自戊子年元月初一日起協榮茂生理盛虧概不干周應全之事如周應全官有與文寶號交易往來等數惟向經手是問均與協榮茂無涉先此聲明以免後論 大英一千八百八十八年十二月七號 大清光緒十四年十一月初五日 協榮茂告白

招延女客 ○啟者本公司現屆平沽存貨之期每日 諸君之採辦貨物者甚為擁擠誠恐人叻叢雜之所不便於 仕商齊眷光臨茲特定於初六日禮拜六下午二點鐘即為閉門所有男客概不許入而另開便門以便諸 仕商齊眷到店購買雜物倘為賜顧懇如期惠臨為盼 大英一千八百八十八年十二月六號 西區雜貨公司謹啟

招延女客 ○啟者本公司現屆平沽存貨之期每日 諸君之採辦貨物者甚為擁擠誠恐人叻叢雜之所不便於 仕商齊眷光臨茲特定於初六日禮拜六下午二點鐘即為閉門所有男客概不許入而另開便門以便諸 仕商齊眷到店購買雜物倘為賜顧懇如期惠臨為盼 大英一千八百八十八年十二月六號 西區雜貨公司謹啟

西國頂上密酒發售

Culmbacher Bock-Bier



敬啟者本行親由歐洲督辦頂上正裝密酒來叻發售其酒香美異常且製最為得法功能清涼解毒暑除煩於南洋尤屬相宜常常飲之可令人不沾暑濕瀉疫等症茲特載來發售價甚相宜諸君欲購買者請認以上所印此酒標頭慎為選擇以免為魚珠之混是所切盼特此佈聞
大清光緒十四年九月廿七日
大英一千八百八十八年十月三十一號
美憐登洋行啟

烏密酒發售



啟者本行向由英國督辦各種美酒來叻發售久已遐邇馳名茲復由英新辦到額爾士斗雲字號之狗頭標烏密酒到叻應沽此酒香美異常不惟飲之可口且能保養精神調和血氣常飲令人不生疾病誠酒中上品也諸君光顧應細看以上所列之狗頭標庶不致誤且價甚相宜倘諸君有欲飲者請至本行取用可也此佈
大英一千八百八十八年八月十五號 明囑也洋行啟

西國醫士佛羅斯配製治病滋補氣血藥水能治肝癆肺癆胃弱飲食停滯心悸多驚四肢酸軟身體虛弱酒色過度等症經馳名於世二十餘年天下各國講究講養者多經服用屢試屢驗此藥水用玻璃樽裝載其如何功用另行布列一紙用華字印刊每樽附送一張用此藥水者每日服三次俱晨午晚膳後乃服每次用一茶匙以冷水或凍茶一酒杯開服須食一樽之譜方得見効如蒙 光顧請到中國各口岸西人藥房採買其在本坡則各藥房均有發售如欲多買者則請至然思直洋行對門之新嘉坡藥房即勞末申藥房內麥加君處選購大樽每樽分作一百二十八服銀一元半樽每樽分作六十四服價銀二元此佈
大英一千八百八十八年正月十八號
美國紐約佛羅斯公司謹啟



吉屋出賣 ○敬啟者敝號現有吉屋一所在王家山脚希利街第四十九號門牌計該屋橫闊五丈另有屋巷二條深一十五丈屋內所有堂樓舍并兩廚房擊球房及夥伴住居之所無不俱全甚為宏麗茲欲出賃與人倘 諸君有合意者 祈至敝號議租可也特此佈聞
大清光緒十四年七月二十八日
黃坤豐號謹啟

時款鐘表出售 ○啟者本店開設在國家信局對門即來安公司之隣專在歐洲督辦各式時款鐘表來叻發售計有銀表一種最為名貴每枚價銀二十五元并有大小各式金表甚多均屬當行出色者更有無須表匙自能上鍊之銀表每枚價銀五元其表甚為堅固至於時鐘則各體俱備無論掛鐘座鐘以及石質之鐘皆備其鐘皆異常美觀以備諸君選擇他如金表金匙相合金表練金戒指等各物甚多不能備錄而本店并能代 諸君修理鐘表以及風雨針等件甚為精細保能暑度無訛 諸君惠顧請即移玉 光臨為盼
大英一千八百八十八年四月十七號
模申鐘表店謹啟

大英北方商務火燭保險有限公司告白

啟者本行向代理大英北方商務保險公司專代 諸君承保洋面平安者 遺項按本公司規費火燭保險以保中平安價甚相宜 茲將列如左 一號保險每值百元保費銀五角其另扣同十八仙與投保者 上海保險每值百元保費銀一元五角亦扣同十八仙 煤炭保險每值百元保費銀一元二角五仙亦扣同十八仙 雜貨保險其費置於丹戎巴葛貨棧內者每值百元保費銀一元其亦扣同十八仙 其餘各貨如欲買保者請至本行面商價甚相宜此佈 大英一千八百八十六年十一月二十九號 年 代理人明嗎也洋行謹啟



實得力保險有限公司告白 ○敬啟者本公司開設以來與諸君受洋面保險及火燭保險等計洋面保險共集老本銀 三百萬元現已收銀六十萬元盈餘積項二十萬元所有洋面往來船貨等物均能代保平安 其火燭保險計集老本銀 二百萬元現收銀四十萬元所有洋行店戶住屋棧房等均能代保年終核算之時更備花紅分與買保 諸君所得且保 價甚屬相宜誠於買保之人有益至本公司章程之佳辦理之善實與他家不同倘 諸君有惠顧者請即移玉惠臨相商 便妥特此佈聞 大英一千八百八十八年正月二十五號 實得力公司總理人可洛不加謹啟

本月十初日 行 票 匯

| | | | |
|---------|----------|-----|---------|
| 博羅上 | 五百四十元 | 汕頭土 | 五百四十元 |
| 上中場 | 三十七元二角半 | 叻幣 | 七元零五分 |
| 叻幣 | 廿元零九角 | 白銀上 | 四十三元 |
| 金幣行情 | 金盾一個 | | 六元五角半 |
| 印度盾 | 一百元兌 | | 二百廿六盾 |
| 爪亞盾 | 一百元兌 | | 一百八十四盾半 |
| 銀行行情 | 銀行利息 | | 十二八仙 |
| 銀行現銀票 | 銀行貼出 | | 六角二占半 |
| 商人三十日期票 | 一百元貼銀行 | | 二元二角半 |
| 匯門 | 銀行現銀票壹百元 | | 一元 |
| 商人三十日期票 | 一百元 | | 一元 |
| 加勝巴 | 銀行現銀票壹百元 | | 一百八十三盾半 |
| 商人三十日期票 | 一百元 | | 一百八十六盾半 |
| 三寶壟 | 銀行現銀票壹百元 | | 一百八十三盾 |
| 商人三十日期票 | 一百元 | | 一百八十七盾 |
| 加越 | 銀行現銀票壹百元 | | 一百八十三盾 |
| 商人三十日期票 | 一百元 | | 一百八十七盾 |
| 井里汶 | 銀行現銀票壹百元 | | 一百八十三盾 |
| 商人三十日期票 | 一百元 | | 一百八十七盾 |
| 光 | 銀行現銀票壹百元 | | 一百八十三盾 |
| 商人三十日期票 | 一百元 | | 一百八十七盾 |
| 加甲 | 銀行現銀票壹百元 | | 一百八十三盾 |
| 商人三十日期票 | 一百元 | | 一百八十七盾 |
| 上海 | 銀行現銀票壹百元 | | 二百廿四盾半 |
| 商人三十日期票 | 一百元 | | 二百廿八盾半 |
| 匯票行情 | | | 七十三兩 |
| | | | 七十四兩半 |

輪 船 開 行

| | | | | | |
|------|--------|----|-----|-------|---|
| 納閣 | 棉蘭 | 火船 | 十一日 | 下午四點 | 開 |
| 叻 | 仙那商 | 又 | 又 | 又 | 又 |
| 香港 | 又 | 又 | 又 | 又 | 又 |
| 加勝巴 | 權老牙輪船 | 又 | 十一日 | 上午八點 | 開 |
| 歐州 | 又 | 又 | 又 | 又 | 又 |
| 麻六甲 | 林排火船 | 又 | 十一日 | 下午三點 | 開 |
| 亞龍亞 | 又 | 又 | 又 | 又 | 又 |
| 吉龍 | 又 | 又 | 又 | 又 | 又 |
| 實勝午 | 又 | 又 | 又 | 又 | 又 |
| 直落安山 | 又 | 又 | 又 | 又 | 又 |
| 檳榔 | 又 | 又 | 又 | 又 | 又 |
| 準內 | 又 | 又 | 又 | 又 | 又 |
| 檳榔嶼 | 又 | 又 | 又 | 又 | 又 |
| 占卑 | 以西尾勝火船 | 又 | 十一日 | 上午十點 | 開 |
| 禮 | 寶獅 | 火船 | 十一日 | 上午十二點 | 開 |
| 檳榔嶼 | 羅碼 | 輪船 | 十一日 | 下午二點 | 開 |
| 吉寧 | 又 | 又 | 又 | 又 | 又 |
| 網略 | 蘇娃美 | 火船 | 十一日 | 下午三點 | 開 |
| 檳榔嶼 | 胡禮士智士 | 火船 | 十一日 | 下午三點 | 開 |
| 高浪 | 又 | 又 | 又 | 又 | 又 |
| 英京 | 又 | 又 | 又 | 又 | 又 |
| 麻六甲 | 昭丕耶火船 | 又 | 十二日 | 下午三點 | 開 |
| 吉龍 | 又 | 又 | 又 | 又 | 又 |
| 利勝 | 又 | 又 | 又 | 又 | 又 |
| 井里汶 | 金德勝 | 輪船 | 十二日 | 下午四點 | 開 |
| 三寶壟 | 又 | 又 | 又 | 又 | 又 |