

本館新聞除禮拜外日出一  
紙諸君賜閱本報者無論  
本埠外埠均可函致本館取  
閱如外埠閱報加寄費可  
也除日報照常刊送外復不  
惜工本從英國採辦釘書機  
各機器以待與各官商  
刊印書籍單件並有英國各  
種活字及各式花邊等紙有  
西人活印工藝甚精所有中  
西文字均能刊印並有石版  
印字大小機器均用精工製

第 二 千 一 百 七 十 七 號

# 報 叻

本館開設在舊巴虱口牌第十四號

印工總絕倫前延有文士書  
寫各體文字現由上海購到  
各種書籍出售其書目另行  
刊佈所有各項價甚相宜再  
本館所登來札原擇其有益  
世道人心者附登亦不須無  
礙於人而後始錄其有謬屬  
成文以及支離費解者概不  
登報嗣後諸君來札尚祈  
自諒更須寫實里而後敢  
登但來稿存與不存均不能  
將原稿收回也 本館謹白

戊子十一月初六日

大英一千八百八十八年八月二十號禮拜六 每張售錢五文 每月一元 每日每張售錢五文

所不同近見外埠諸君取閱本報者或有僅一二月之久即為止截其更有取巧者取閱本報迨屆半年開單往收報費之時則竟託詞謂已致寄本報者為尋寄何以復送前來緣是即欲斷沒報資殊堪痛恨竊思本館之報原期大眾同觀事之濟否不在一人倘不欲賜閱即以一函投諸本館斷無有不為之止截豈有強人看閱之理則此言之詐可知茲特聲明 諸君止看本報者必須作函由國家信館寄功投之本館始為准信倘本館未接來函仍為派送則不妨再為示教至於取閱報紙必須至一年半年方能止截否即作為零沽當按價索償勿謂言之不預也特此聲明  
本館謹白

### 論富貴二字不可盡委於天

天下之人無論賢愚不肖皆知貧賤二字為一生最苦之端蓋貧則百事逆心日形困頓舉凡身之所當盡者咸為貧所縛付之於無可如何賤則根之於貧不能自立身為財役即最卑最下之事亦俯而為之同此形骸而我則獨苦同此作息而我則獨勞鄉里鄙之朋儕傲之此所謂最苦也既知其苦則必厭之恥之而求所以除其苦夫與貧賤為相反者非富貴耶孔子云富與貴是人之所欲也凡有血氣知識無不樂富貴而厭貧賤然則天下之人固日欲博取富貴可知也雖其欲難必能否克償而私心之所存則必逐逐不已嗟乎既有欲貴欲富之念則當刻志奮發以期遂厥壯心二者雖不能兩全而得一即可以榮身而裕後况乎富則易貴貴則易富固相與並行者哉得之則喜失之則悲其與我生而俱來者可謂刻不容緩矣乃斯世之人得富貴者百中無一而不得者比比然也抑又何耶噫我知之矣其在蠢然無知之徒材力俱在庸人之下即盡其能事亦不過僅敷事蓄之資其無可貴可富之地者無論矣即使智慧才猷俱有造而嗜慾繁雜性情乖張機會之來屢以弗檢取則有可富可貴之具而亦自暴自棄者又無論矣乃另有一種委心任運之流其基本有可乘其品行本有可取其才力本有可為倘能竭蹶以圖不難遂其所欲無如偷安苟免而怠心生趾高氣揚而傲心起傲之於始而怠之於終畢生之事機因此而坐廢且不知改弦易轍動引富貴在天之語以為解嘲意謂天自主之人不能爭權於造化於是怠心愈熾傲心愈與何謂怠心愈熾蓋曰天既主宰則我雖竭能彈力何濟於事功試觀往古賢豪其謀略奇才直可以奪彼蒼之主宰乃為命運所限卒不底於成我何人斯而欲駕古人之上是誠不量力矣此怠心所以愈熾也何謂傲心愈熾蓋曰天既主宰則我雖息心寂慮猶能莫之致而致莫之為而為遲早雖不可知富貴我所固有試觀當世之凡夫俗子見識卑陋機緣才微乃於無意之中竟成通顯或由富而貴或由貴而富俱為人所不及矜者無他天既主之則人事不得而推挽耳况我之才之智固有出乎尋常萬萬而屢為屋土相土所推許者乎於是以前未得之富貴而深信其必然驕傲之心遂由此而出此傲心所以愈熾也凡此兩弊世人多犯之懶之與傲皆所以自誤徒為識者所笑耳夫孔子所謂富貴在天者非阻人以必不可得也非決人以必可得也第曰不可強求焉耳假使天不許我以富貴而我不聽其命作善事以禮之盡人事以爭之人定勝天古之人有行之者子貢之卒富也如杲之卒貴是也則懶心何容出也又假使天欲與我以富貴而我不副其望耽於鴆毒溺於嗜慾坐失機會一事無成天欲與之而我必拒之則天豈能庸柔靡不抑者之心而固與富貴乎哉故嘗謂誤人聰明事業者莫如天生我材必有用千金散盡還復來二語蓋上句則必有貴也下句則必有富也抑知材之生不生繫夫天而材之用不用繫夫人天有權而亦有時無權懷才不遇者古今不知凡幾是有材猶不可恃也而不材者可知矣至謂千金散盡還復來此更不可為謂若誤體此意恣性揮霍視如坭沙則現在之富且可驟敗則未富者可知矣然則此二語不過慰藉豪放之詞不能為有懶心而自頹有傲心而妄想者作解嘲地也

英京電音 ○初三日英京發來電報云爵臣查芝希現在議院中對諸員論稱英廷不應派此小隊以守沙金似此兵軍向屬未敷所用為今之計在英廷宜決意與假聖會議罷兵也言畢諸議員士甸和合起而駁云現在假聖已下令禁其部曲不得與英及埃及之人共議且現接駐守沙金將軍義鄰丕來電有言現在我英所有駐紮沙金之軍備數守禦然則未嘗有兵微之慮也語畢首相杞公亦起而贊曰此事在

曾撤銷清賦保案仍交劉銘傳認真查辦逆匪施九段王煥等仍飭派出各軍嚴拿務獲毋任漏網以靖地方餘著照所議辦理該部知道欽此  
同日奉 上諭衛榮光著調補山西巡撫浙江巡撫著恭毅調補剛毅著調補江蘇巡撫欽此同日奉 上諭安徽巡撫陳彝著調缺來京以三  
品京堂候補沈秉成著調補安徽巡撫著高崇基補授欽此

德京電音 ○初二日德京發來電報云德國各日報咸論云俄國現四處籌借多金願我德國仕商切勿干預其事雖俄人之言謂  
此大借款則俄國債還一千八百八十七年之借項然此等之說實為託詞以其中情勢觀之俄之借款實緣軍務起見也其言如此所論甚為合  
理然則俄人之舉動不深可以為慮耶

街市投定 ○本坡各街市近將期滿前者已由工部局招商承辦初三日業經局員將各票開拆公同選定計鐵吧虱為盧君有貴投  
得每月繳銀二千零二十五元新吧虱為黃君景福投得每月繳銀二千二百八十五元舊吧虱為吳君水財投得每月繳銀一千四百六十元  
零五角槽檳吧虱為成廣源流投得每月繳銀三百一十元茲特錄登以供眾覽

委查甲局 ○前者本坡地制府曾委副臬憲兀公及營造司麥加林莫實得洋行東主非禮申三人前赴麻六甲查辦工部局情形蓋  
以該局進不敷支因欲將其廢去也諸君等抵甲後因傳集諸式人等到為面議一時華人阿納人穆拉油人吉甯人等到者甚多非君因對眾  
詳言該局之支絀情形勢難再為開辦現欲將該局裁去所有事權概歸國家兼辦云云論華商陳君溫源乃將麻六甲之貧耗情形逐一為  
之調哲所言甚詳然并非有條殊為動聽陳君說畢諸委員乃對眾曰陳君所言甚為合理本委員聞之亦覺惻然動念惟現在國家之意共有  
三款諸君等可擇其一而從之是否之處可以當堂回覆也計開其一則宜將該局之稅酌為增長其二該局所有之權概撥回國家辦理其三  
國家應與工部局議將其權如何分撥等事諸人聚議頃刻即覆稱甘願遵第一條加增賦稅之款云云議畢遂退

傳言姑誌 ○京中官場紛紛傳說鄭州決口黃水南趨與工築堵尚未合龍近經德美兩國欽差向總署陳說欲代 中朝堵修鄭工  
決口一切悉用洋法築堵仍以機器疏濬河身所有應需款項悉由該兩國捐備情殷報効無用由 中朝動費絲毫庫帑並保固十載倘限內  
冲决漫溢仍歸該兩國修辦至此次興辦大工仍由河帥總其成分委地方文武官員管理催遣西人則指畫機宜司督機器俟工竣後所有  
中朝擬修天津至京及抵山海關鐵路准令該兩國自設公司修築添設火車所得利益歸其沾受以償報効修河之需仍議訂年限期滿即歸  
中朝自理另自北京至西山所設鐵路火車亦歸其經理以便運煤其舉辦鐵路雖由洋人經辦仍由華官督理等語未知總署各堂憲如何  
籌度此說得諸傳聞姑錄之以觀其後

東京近耗 ○海防法字報言現下有海賊作亂與官軍為難其所謂海賊者非真賊也乃鄉民因抽稅項不洽於心逼而為賊者也本  
月初六日海東省總督偕尼總兵率勇二百名往各處巡邏凡鄉落之不肯繳納稅課者則將其田禾割取以抵抵償初八日尼總兵率兵百  
人護押一官往制宜環賊目之禾猝有海賊八百名蜂擁而至攻擊官兵賊中有四百名所執軍器皆係快鎗與兵相持久之兵勇不勝而退是  
役也兵士死者廿九人傷者十六人而尼總兵亦受傷斃命快鎗之被賊奪去者廿三桿初九日賊黨乘勝攻總督之營惟軍兵拒之甚力故賊  
黨不能得志而去尼總兵之屍經已覓回惟其首級則不知何往矣

查搜館壁 ○初三日有粵人某甲帶同副巡捕官密君至牛車水地方各館壁查搜甚嚴計海仙閣叙安閣羣海閣等數家冥搜迫偏  
將各館中所有什物概行登記而去實未悉其何事或曰甲乃某會頭人其所以往為搜者因各館中人曾有入其仇黨故也所聞如是至於是  
否之處則猶未能為之臆斷焉

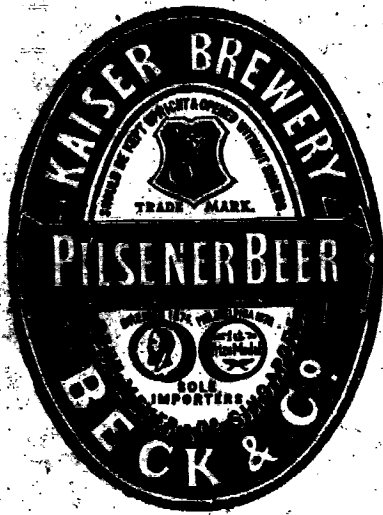
死事不明 ○丁加勞遞來信息言有穆拉油人名亞兒馬者以權蘇為業於前月一日入山樵探瞥見有樹上產冰片甚多亞喜甚以  
為致富之資在斯一舉因歸與妻謀結伴往為採取乃約其伴名沙島者同往探之但亞等二人平日均未嘗業此不過稍習其法故冒險而行  
瀕行之時與其妻約云約逾二十日即吾歸家期也叮囑出門而去詎去後至四十餘日仍未見聞其婦覓人往其所言之處踪跡之皆無所獲  
越數日有某鄉人到談謂路經某山見有屍骸二具委於路中未悉為誰何氏之屍其妻得聞訛耗疑係其夫即託鄉人引往觀之果其夫及伴  
也婦大哭然已無可如何惟有擇地瘞之而已

流屍可疑 ○漁人某甲前日放舟在加東海面瞥見有流屍一具隨波而至係屬華人然未悉為誰氏之屍甲不敢為撈報任其隨潮  
而逝云按日來未聞有墮舟之事而流屍究屬何來以意測之想係自盡之屍耳

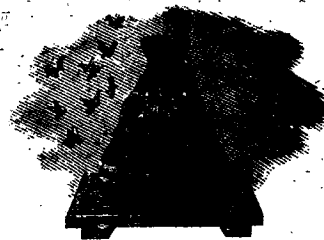
俄人叵測 ○高麗一國久為俄羅斯所垂涎然究屬 中朝藩服故俄雖有虎視之心仍未敢肆鯨吞之志茲據歐西消息言俄人朝  
夕圖謀欲在高麗得一口岸以濬泊西艘俾使水師駐足其所以遲延未動者蓋待時也然則中國當預為之防矣

示傳教習 ○欽命總理各國事務衙門為傳知事本衙門同文館記名漢教習周儀典現將俟次傳補合行示傳該教習於十日取具  
同鄉京官印結親赴本衙門報到聽候傳補如逾限不到即行另傳毋得自誤切切特示

賣出酒蜜



售出酒池蘭萬標案蜂上頂國法



啟者茲本公司親由法國督辦頂上好萬蘭池酒來  
 助發售其酒清香濃郁醇厚異常飲之誠可令人長血  
 氣壯筋骨悅顏色妙美無窮今市上所有萬蘭池酒無  
 有能出其右者誠佐饋中妙品也至此酒惟本公司一  
 家沽出餘無別家出售 諸君光顧請細認蜂案標頭  
 為記並細辨香味方不致誤價甚相宜倘有到份之購  
 者祈早惠臨沽買是荷  
 大英一千八百八十八年六月二十號  
 大清光緒十四年五月十一日 明碼也公司謹啟

啟者本行由歐洲辦到上等密酒  
 來助發售其酒甚佳茲將標頭印出  
 諸君光顧祈為細認免致有誤倘  
 有無恥之徒假冒本行鎖匙標者本  
 行定必嚴為控究再此酒不能販往  
 加勝吧 三寶龍 泗里末  
 望加錫 檳榔嶼 日裡等處其  
 他各埠均能運往並此佈聞  
 一千八百八十六年十一月十  
 日 明碼也洋行謹啟



啟者本行由小呂宋督辦上庄選葉呂宋烟發  
 售其貨均屬上等並無低貨提雜且價甚相宜  
 其中每箱有廿五枝者有五十枝者有一百枝  
 者各款俱備香美異常因邇來西人年節將屆  
 用此以作禮儀餽贈最為合式且能與 諸君  
 代辦小呂宋各貨 諸君賜顧請至土庫花園  
 邊奕爾堅洋行之後面與密加釐士打索路店  
 隔鄰本行相酌是荷  
 大英一千八百八十七年十二月七號  
 大清光緒十三年 義士連洋行謹啟

爐



代中國土商修整各種損壞機器工價格外公道如有 貴客賜顧者請至本  
 廠面議特此佈聞 西一千八百八十一年十二月廿六號 賴來安公司啟

啟者本公司製造開股在新嘉坡直落亞逸尾地方交易多年專造一切靈  
 巧機器火鋸火鋸伐木之器具及大小輪船汽機鍋爐並各種新式鋼鐵  
 器皿一應俱全無不堅固耐久靈便合用願六甲地方本公司開設有分廠並

中外各國有限保險公司

啟者本公司總局設在香港多年備  
 有資本銀二百萬元已先收股份人  
 來銀六十萬元及餘存銀六十萬元  
 在銷係本行代理承保商貨物銀  
 兩配運輪帆來往各埠其保費相用  
 照例所有花紅之銀俟結賬之後按  
 數分派前一千八百七十八年一  
 千八百八十年每股得利息銀廿五  
 八仙又一千八百八十年至一千八  
 百八十二年每股得利息銀廿一八  
 仙諸貴商賜顧者請至本行開相商  
 可也 大清光緒九年 月 日  
 英一千八百八十三年八月廿七號  
 毛質德公司謹啟

新到各書

啟者現本館  
 新由上海寄  
 到活字排板  
 石印各書  
 甚多約計  
 百餘種茲以  
 廉價發售諸  
 尊欲採辦者  
 祈到本館選  
 購是荷至其  
 書目太繁不  
 能備錄子富  
 另列清單附  
 台覽可也  
 謹啟

痔科問症 ○啟者余在籍時曾遇海陽名醫陳良友先生精醫痔瘡及生先生秘授痔瘡神方無論內外痔漏等症均能應手而癒茲因歐  
海南游醫馬車與長春堂藥店中欲以此道問世凡有問症者看症而後議定醫藥之費多寡全愈受謝倘 諸君就教祈即 惠臨可也特  
此佈 聞 大清光緒十四年十月二十六日 大坡馬車街長春堂內痔科醫生牛生賢昭謹啟

存貨平沽 ○啟者茲本公司現將本年所存貨物以廉價出售以期轉換茲定於西本年十二月三號即華十一月初一日禮拜一起  
將所有衣服 絲綢 絨羽 手巾 單面巾 洋氈 毛浴巾 紗綢 繡花色帶 女鞋 玩器 畫箱 另紗衫每羅申價銀十二元  
西帽各式俱備每件價銀二元半 其餘各物甚多不能備錄 諸君有合意者請屆期惠臨閱便得特此佈 聞  
大英一千八百八十八年十一月十五號 西厘公司雜貨洋行謹啟

**線**



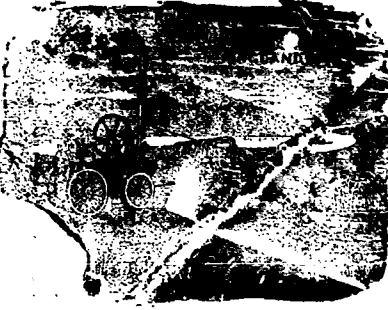
啟者本行專辦英國拿士布麻機房各色上等棉線織造各  
此線體與線球不同線身光滑於縫衣脚車手車最為合用每  
個足長一百碼價甚相宜會經呈請英國  
考驗幸蒙贊賞有賜金錢羊頭標牌為記  
本行因此線雖久已盛行外國惟亞洲  
一帶向恐未有周知特將此東運俾利  
便中華之用 諸君購用始知余言之非  
虛 貴客光顧請認羊頭標牌為記  
庶免有誤 大英一千八百八十七年十一月三號  
香港希士洋行 新嘉坡代理人明馬也公司謹啟

**酒品**



啟者本行督辦歐洲馳名三品洋酒亦助發售其酒係白頭款式  
製售有年沽飲 諸君莫不稱其香爽奈近有無恥之徒假冒本  
庄三品酒款式以魚目混珠殊深可恨嗣後 諸君若買本行  
白頭三品酒者請認本號  
牌之內有小紙包頭註明  
字號庶免誤也公司者  
請為細認特此佈 聞  
大英一千八百八十五年十二月十九號  
大清光緒十一年 月 日 明馬也公司謹啟

**活俠亞士堅公司告白**



啟者本公司向來開辦本坡久為中西 商翁所賞識茲承英京末汝公司之命託本公司為該公司駐叻代  
售機器之人本公司既受託不得不代為力肩鉅任將該公司辦事之誠製造之美以及貨物之多盡舉以  
告海內 諸商翁知悉該公司向來開辦英京歷久無異素為英國人所賞識不特為英國人所賞識又為  
鄰國人所賞識不特為鄰國人所賞識兼且為天下各國人所賞識蓋因該公司立心持平交遊盡善物料以美  
製作以精所以能遐譽於本國鄰國及天下各國者皆為此也現計該公司所製造之器機甚多筆墨難以  
盡述更僕不可備數非親至該公司自擊斷不能備詳所見茲不過略舉其大概言之亦存什一於千百中之  
意耳至該公司現經運到本公司存貯代售其中件數堆積如山即不可枚舉茲因篇幅太狹不能盡錄以  
諸商翁青電請擇其要而通行者略舉數端以為 諸君採擇焉如木厚水筒皮帶等其價較別家稍為相宜  
貨而亦視別家為特妙請 諸君移至到本公司一觀真有所聞未盡所見之憾不啻遊山陰中道令人接應  
不暇矣至於本公司又有製造做大薯之機器以及水厚等各機器亦是名目太多不能備列謹此奉告倘祈  
真然賜顧為慰現本廠已遷至工部局貨倉左鄰近復分枝一廠在吉隆坡仙四師爺宮後大馬路至下巴雙  
河邊橋頭有張開張以便寄隆 諸君若選估機器以及修理機器等事 諸君光臨請移玉趾是荷  
大英一千八百八十七年十一月九號 活俠亞士堅公司謹啟

**新欸歐洲馬車鞍轡等件出售**



啟者本馬車房自一千八百六十二年開設在小東陵大路邊迄今二十餘年素蒙 諸君惠顧遐邇馳名本車房專代 諸君製造  
各欸馬車無論四輪雙輪大小明暗各車 能製造所用物料均係上等而抹漆畫線亦皆精妙異常其木料均係選用上等奧材且  
皆預買放乾然後製造故無裂綻變樣之病是則不惟悅目且耐用與平常所售者不同倘 諸君有命本車房製造各車者懇即  
惠臨務能如意而本車房并有經用之馬車出售雖曾用過然再加修飾與新製者無殊其車則四輪雙輪大小欸式無不備有以  
便諸君選擇更可代 諸君修理一切車輛其物料概由歐洲預辦充足無須臨時購買故修理甚速可以克期告竣且價甚相宜倘  
諸君有惠顧者其在本坡則可至本車房面商其在外洋則可函知本車房自能轉辦并有各車目錄列明以便選購而本車房復  
有鞍轡等件出售有履車者不乘坐者其中大小雙單各欸俱全此鞍轡均由歐洲督辦來坡倘 諸君欲更往歐洲採辦者本車房  
亦可為之代辦並能相其馬匹大小配以鞍轡務令合宜即修理舊馬鞍便之重新亦無不可而本車房並有樹乳之踏足墊出售其  
墊可任剪裁大小均由尊意 諸君購辦始知其貨之精也 再本車房因生理日益加增而工作每患不敷茲更欲廣延各匠以司  
其事如鑄鐵造木油漆畫線及皮工等類倘有工藝超羣者即前來相商果能合用自必不惜重價酬勞如欲知其詳細情形者可  
至本車房細詢便得特此佈 聞 大英一千八百八十八年四月十四號 南末兄弟車房司理人麥吉利謹啟

劉賈囑語 ○有為劉賈之下第者抵掌而談據云江南貢院向例於榜發之次日兩主試即移榻監臨堂內銜鑑堂左右前後數十條  
翰窓文牖悉加封鎖胡氏子有仙者據此宅已百年世守其約否則不可以情喻理遣本屆以多閱十日未盡先施之禮重湯一過即有在  
桂花樹下往來笑語問今歲何夕為月當頭者又一日晨起院內諸人眼睜上悉加墨圈遂視恍惚類玳瑁邊墨晶鏡乃急為盥洗久之痕始滅  
放榜前三日朱衣人已點定矣一夕不知何故卷忽散亂縱橫滿地俗語謂相賞在牝牡驪黃之外至是即蕭許大手筆亦莫辨其為雌雄牝牡  
不得已用選佛法取其模樣像和尚者便傳衣鉢論者謂關門乃 朝廷大典而此似人非人者竟敢錯雜於其間且與銜命之星使爭一日之  
居亦事之不可解者

華人會議 ○檀香山西人以苛例限制華人一案今將該埠華人會議各事照錄如左 該國議政院議出苛例限制華人圍埠華人  
於西歷本年八月三十號晚六點半鐘盡行停市七點鐘齊赴普慶戲園公同會議是晚中西人士約有三四千人極形熱鬧各華人公舉黃春  
翁為主席眾皆舉手稱是黃君乃就席而言曰諸位鄉里明見今日之議前非別情因議院所議新例有大礙華人者今示舉為主席僕亦甚欣  
喜又見諸君如此踴躍僕更欣喜既蒙諸君過舉却之不恭倘議院議成此例於我華人為害非淺幾於軟困檀山惟望諸君同心合力共展良  
謀踴躍捐資以助經費眾志成城則敢誓石之安是僕之所厚望如諸君有何動時之策請當眾言之張文廷翁起而言曰僕在檀山已十餘年  
矣向在檀以耕田為業檀山與美國雖立有免稅和約然前十年間亦甚冷淡王家助每名以資銀廿五元又每兩年以八千金與招商局招我  
華人來埠故有今日如此之興旺開荒蕪為沃壤皆賴我華人力上年中西人士並無畛域之分僕於前在位亞魯及位地居地方與西人實地  
開荒耕田每年納租三千餘金除費用外所獲無幾檀國王家所得國課年中不過一百二十三萬金而華人輸納項捐有五十萬則王家入  
息華人居三份之一矣但自去年六月三十號所改國例第五十九款第六十二款皆係傷害華人者今將兩款略言之凡居本山人歐洲人  
等及歐洲種類凡二十以上可以投筒公舉議政院員我華人即不入其列而華人情實不甘茲又議改國例更加苛刻華人茲畧而言之有犯  
事不照國例有與西人爭論等情即告官府難理矣有五千元財產及入本山藉已十年者即不入苛例內又云凡華工人來檀須要六年及領  
牌照及內部有權安插不滿六年不得離境若成例如此即我無藏身之地矣有物業無人買者亦難受此大生意望小者扶持僕知其事  
故略言之望合力皆納稅餉難問王家取回利權云云譚斗翁云僕來此十年一向相安檀政府看待亦好諒料本年所議條例甚屬苛待我等  
張文翁已宣言各例可不再述但所數千里來此無非求財非貿易即耕種各安本業不意西人工黨云我等多來檀奪其工藝故聯名結黨端  
難苛例限制華人要逐我等出境方為心足因思上年助川資招我華人相助開荒西人則坐享其利王家亦大獲利益今則不喜華人其意為  
我國不能保護周到故意立例虐我亦莫奈伊何不知我國自與法國交戰後復設海軍衙門預備軍械水軍十隊則自保疆圉三隊來  
保我遠人現向外國購辦戰船每年又撥千萬元與海軍購軍械及本國各軍器又如天津福州廣東等處每局用人數千之眾俱係製軍裝船  
堅炮利大有蒸蒸日上之勢況我國昇平景象不外欲保護我外人起見美國禁止我華人美國會委人至北京懇求亦有數年尚未議妥新金  
山亦有言料及難於成事美英兩國乃富強之邦尚不敢胡亂妄行今檀國每云我國無和約隨意更離酷例以限制之不知萬國公法有言云  
外國人凡有身家物業者縱無約章亦當知有和約者一體看待况我國有商董在木國乎 此稿未完

母儀天下 ○十月初五日欽奉 慈禧端佑康頤昭豫莊誠皇太后懿旨選得左翼副都統桂公祥之女葉赫那拉氏端莊賢淑立為  
皇后當即乘輿出宮 后父 后母 后兄弟皆至西苑門外接駕隨行由內西安門此長街拐角 神武門地安門大街至安定門太公主  
府內演習禮儀百日均經福晉命婦內侍輪班教習自十月初六日為始至明年正月廿七日舉行 大婚迎娶之日止 后父 后母 后兄  
弟每日清晨親詣 府第呈遞膳牌請安以崇體制其原任禮部部長少司空叙十五歲之女封為瑾嬪十三歲之女封為珍嬪隨同前選慧妃等  
均在宮內演習禮儀刻已一體遵行矣

東報彙譯 ○客有從暹羅春回者述及彼處自華歷九月中旬迄今已下過大雪三次嶺上積雪堅凝不釋居此者身御重裘猶號寒不  
絕故日上遇有輪船赴日本及上海烟臺等無不欲整頓行裝及早言歸云云本月初五日晚俄氣船半克而由海山威到長崎載有山東人  
四百多名後來者向眾轉瞬封河恐迫不及行也○日本陸軍省總務局目下調查徵兵令亟行改正據聞此次所徵募軍兵方法意極嚴密  
極公平可合民心不致民間愛子者將子預行藏匿及自行逃避本月上旬新令當可發示

旅次浮羅羅老寄懷叻中諸君子即希 斧正 ○十載江湖任去留行踪自愧等浮囈因承東道經營志又向南荒汗漫遊疊嶺山川  
常宿兩天涯歲月易逢秋一樽聊可為消遣何日與君共唱酬○憶得移家作主人賓朋相愛復相親一時別去孤雲遠萬斛愁來片紙傳無可  
奉申羞與子有懷知已愧同寅殷勤寄語遙相問乞示平安兩字願○一肩行李訪浮羅山疊雲深岐路多過耳潮聲偏急促橫窓樹影漫婆娑  
定陶范意情堪適北海蘇卿意若何仰見青天星夜色客星落落對嬌娥○山水蒼茫烟氣凝敢拂鶻鷹住相仍莫非當世行隨處疑是避秦到  
武陵茅屋好同高士宅寸心靜比玉壺冰門前自種桃花樹知否成蹊却未曾 涪江許翰坡嶼山氏未定稿

京報選錄

○頭品頂戴記名總督廣東東北海鎮水陸總兵博壽巴圖魯才剛定昇職 奏為恭報奴才輪應出洋統巡委員代理  
日期仰祈 聖鑒事竊奴才恭逢道光二十三年十一月初一日奉 上諭嗣後水師提鎮著於每歲出洋時具奏一次俟出洋事畢即將洋面  
如何情形據實具奏其因不能出洋即著自行奏明以令咨察該省總督以憑查核等因欽此欽遵在案奴才甫經調署北海鎮兼現奉  
兩廣督臣張之洞准廣東水師提督臣方耀耀以新設北海鎮水陸總兵甘龍門協水師左右兩營兼於北海鎮統轄現每年上巡仍派龍  
門協副將統巡照舊三月初十日到七洲洋面與海口營參將統領兵船會哨五月初十日到白龍尾洋面巡緝下巡派北海鎮總兵出洋統  
巡督率總巡龍門協左營都司分巡龍門協右營守備酌帶兵船於八月初十日到七洲洋面與瓊州鎮總兵統領兵船會哨一次十一月初十  
日的帶兵船到白龍尾洋面巡緝等因現值光緒十四年下巡屆期輪應奴才出洋統巡綠北海一鎮創設伊始所有營制規畫各事宜自應在  
營籌辦未克分身出洋巡緝茲據龍門協副將戴朝佐稟以上班巡過所屬洋面尚覺安靜請仍接巡前來令將下巡統巡洋務暫委龍門左營  
都司葉鼎勳代理即於七月初一日出洋起至十二月底止會同值巡員弁認真巡緝依期哨捕毋任稍涉疏懈以期盜賊民安仰副 聖主綏  
靖海疆至意除將委員代理統巡日期呈報督臣查核奴才仍俟班滿另將洋面情形據實奏報外所有奴才暫行委員代理統巡出洋日期理  
合恭摺具陳伏乞 皇太后 皇上聖鑒 謹 奏奉 硃批知道了欽此 ○頭品頂戴福建臺灣巡撫一等男臣劉銘傳跪 奏為臺灣辦  
理鄭工捐輸懇 恩獎敘以昭激勸恭摺仰祈 聖鑒事竊照河南省鄭州黃河漫口需款繁鉅經戶部議奏請開鄭工新例捐輸行令各直省  
一律收捐隨時填發實收分次造冊將副實收冊送部核辦所收銀兩專款存儲聽候隨時提用前會諭給補章程分別花樣成數以實銀上  
兌子限一年年滿即行停止俾示限制奏奉 諭旨依議欽此咨行到臺當經轉行遵辦嗣據臺灣善後局司道將自本年正月開辦起至四月  
截止據捐員吳元光等三十名報稱捐輸枝實職虛銜監生共收正項實銀六千二百三十六兩又七月初二日據張雲遠報稱捐輸月同知收正  
項實銀一千四百六十八兩八錢先填司印實收給領分案造冊請咨當經咨部在案查臺灣偏處一隅誠恐捐輸無多是以開辦時未曾具奏  
現逾半年勢難再緩據臺灣善後局司道詳請具奏前來合無仰懇 天恩俯准 飭部分別獎敘給領執照發還換給以昭激勸除咨部查  
照外謹恭摺具陳伏乞 皇太后 皇上聖鑒 奏奉 硃批該部議奏欽此

拆股聲明

○啟者新嘉坡中街協榮茂號自癸未年八月廿四日開創原係廖內黃和美號陳志拋 周潤亨 陳再竹 周應全五  
人合夥經營茲緣周應全官志圖別業遂將協榮茂生理算至丁亥年拾二月三拾日止願將自己名下股份抽出概頂與廖內黃和美號 陳  
志拋 陳再竹 周潤亨四位承受故於戊子年十一月初一日講到公親周炳鍊 周媽教 鄭義美 葉光潮四位秉公講妥將全盤帳目  
會算明白自協榮茂全盤生理均歸與廖內黃和美號陳志拋陳再竹周潤亨四人管握自戊子年元月初一日起協榮茂生理盈虧概不干周  
應全之事如周應全官有與各寶號交易往來等數惟向經手是問均與協榮茂無涉先此聲明以免後論  
大英一千八百八十八年十二月七號 大清光緒十四年十一月初五日 協榮茂告白

出婦聲明

○啟者僕前收有一婦名喚烏記為因不遵家教於去月廿八日逐出倘有與親友揭借銀項惟向經手是問與僕無干先  
此聲明免滋後論 大清光緒十四年十一月初五日 馬車街頭興盛號許巽略白告

招延女客

○啟者茲本公司現雇平沽存貨之期每日諸君之採辦貨物者甚為擁擠誠恐人跡叢雜之所不便於 仕商寶眷光  
臨茲特定於初六日禮拜六下午二點鐘即為閉門所有男客概不許入而另開便門以便諸 仕商寶眷到店購買雜物倘為賜顧懇如期  
惠臨為盼 大英一千八百八十八年十二月六號 西厘雜貨公司謹啟

聲明告白

○啟者陳元兵應得本項裁三號生理股份已於本年四月廿日截止即日抽出明白從此本號生意盈虧不干陳元兵  
之事倘有與諸寶號往來往惟向經手是問與本號無涉先此聲明免滋後論 光緒戊子年陽月廿八日 舊酒廊源成與源成發新源興號同啟

頂受聲明

○啟者日裡源裕號雜貨生理原係李科林總辦三人合夥經營茲緣李科林總辦等志圖別業願將自己名下股份概頂  
與鄭褒承受自後源裕號全盤生理均歸鄭褒管握倘此後生理盈虧概不干李科林總辦之事如李科林總辦與各寶號交易往來等數惟向經手  
是問亦與鄭褒無涉先此聲明以免後論此佈 大清光緒十四年十月廿八日 日裡源裕號鄭褒謹告

敬頌良醫

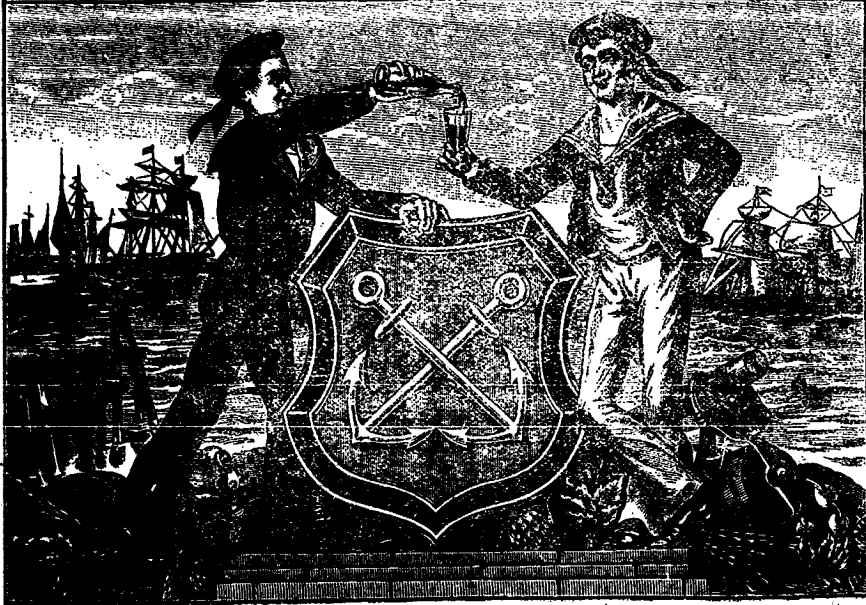
○諺云千虛易補一嗽難除僕患嗽症于茲數年矣咳嗽氣促坐臥不安屢醫罔效來叻調理聞寓怡隆行江天因先生有  
回春之功遂求醫治云症內啞飲留滯肺胸念僕靈空並贈丸藥十餘天嗽喘盡除感先生再造之德爰誌數語知所敬愛云爾  
大清光緒十四年十月二十四日 吉耀林同森謹啟

敬頌良醫

○諺云千虛易補一嗽難除僕患嗽症于茲數年矣咳嗽氣促坐臥不安屢醫罔效來叻調理聞寓怡隆行江天因先生有  
回春之功遂求醫治云症內啞飲留滯肺胸念僕靈空並贈丸藥十餘天嗽喘盡除感先生再造之德爰誌數語知所敬愛云爾  
大清光緒十四年十月二十四日 吉耀林同森謹啟

西國頂上密酒發售

# Culmbacher Bock-Bier



啟者本行向由英國督辦各種美酒來叻發售久已遐邇馳名茲復由英新辦到頭爾士斗雲字號之狗頭標烏密酒到叻應沽此酒香美異常不惟飲之可口且能保養精神調和血氣常飲令人不生疾病誠酒中上品也諸君光顧應細看以上所列之狗頭標庶不致誤且價甚相宜倘諸君有欲飲者請至本行取用可也此佈  
大英一千八百八十八年八月十五號 明也洋行啟

啟者茲本行親由歐洲督辦頂上正裝密酒來叻發售其酒香美異常且蒸製最為得法功能清涼解毒消暑除煩於南洋尤屬相宜常常飲之可令人不沾暑濕癘疫等症茲特載來發售價甚相宜諸君欲購買者請認以上所印此酒標頭慎為選擇以免為魚珠之混是所切盼特此佈聞  
大清光緒十四年九月廿七日  
大英一千八百八十八年十月三十一號  
美憐豐洋行啟

## 佛羅新藥水

西國醫士佛羅斯配製治病滋補氣血藥水能治肝癆肺癰胃弱飲食停滯心悸多驚四肢酸軟身體虛弱酒色過度等症經馳名於世二十餘年天下各國講究講養者多經服用屢試屢驗此藥水用玻璃樽裝載其如何功用另行布列一紙用華字印刊每樽附送一張用此藥水者每日服三次俱晨午晚膳後乃服每次用一茶匙以冷水或陳茶一酒杯開服須食一樽之譜方得見効如蒙光顧請到中國各口岸西

人房採買其在本坡則各藥房均有發售如欲多買者則請至然里德洋行對門之新嘉坡藥房即步末申藥房內麥加石處選購大樽每樽分作一百二十八服價銀一元半樽每樽分作六十四服價銀一元此佈  
大英一千八百八十八年正月十八號

美國紐約佛羅斯公司謹啟

吉屋出賃 ○啟者敝號現有吉屋一所在王家山脚希利街第四十九號門牌計該屋橫闊五丈另有屋巷二條深一十五丈屋內所有廳堂樓舍并兩廚房擊球房及夥伴住居之所無不俱全甚為宏麗茲欲出賃與人倘諸君有合意者祈至敝號議租可也特此佈聞  
大清光緒十四年七月二十八日  
黃坤豐號謹啟

時款鐘表出售 ○啟者本店開設在國家信局對門即來安公司之隣專在歐洲督辦各式時款鐘表來叻發售計有銀表一種最為名貴每枚價銀二十五元并有大小各式金表甚多均屬當行出色者更有無須表匙自能上鍊之銀表每枚價銀五元其表甚為堅固至於時鐘則各體俱備無論掛鐘座鐘以及石質之鐘皆備其鐘皆異常美麗以備諸君選擇他如金表金匙相合金表練金戒指等各物甚多不能備錄而本店并能代諸君修理鐘表以及風雨針等件甚為精細保能暑度無訛 諸君惠顧請即移玉 光臨為盼  
大英一千八百八十八年四月十七號  
模申鐘表店謹啟

# 大英北方商務火燭保險有限公司告白

啟者本行向代辦大英北方商務火燭保險公司專代 壽壽承保洋面平安清康... 遺項被本公司運會發火燭保險以保華中平安實堪相宜... 當等列如左 一號保險每值百元保費銀五角其另扣同十八仙與投保者 土油保險每值百元保費銀一元五角亦扣同十八仙 煤炭保險每值百元保費銀一元二角五仙亦扣同十八仙 雜貨保險其費置於丹戎巴葛貨棧內者每值百元保費銀一元其亦扣同十八仙 其餘各貨如欲買保者請至本行面商價甚相宜此佈 大英一千八百八十六年十一月二十九號 代理人明嗎也洋行謹啟



**實得力保險有限公司告白**  
 啟者本公司開設以來與諸君受洋面保險及火燭保險等計洋面保險共集老本銀三百萬元現已收銀六十萬元盈餘積項二十萬元所有洋面往來船貨等物均能代保平安 其火燭保險計集老本銀二百萬元現收銀四十萬元所有洋行店戶住屋棧房等均能代保年終核算之時更備花紅分與買保 諸君所得且保價甚屬相宜誠於買保之人有益至本公司章程之佳辦理之善實與他家不同倘 諸君有惠顧者請即移玉惠臨相商便妥特此佈聞 大英一千八百八十八年正月二十五號 實得力公司總理人可洛不加謹啟

## 水月十五日

傳上	五百四十六元	新烟	七十五百四十六元
上四	三十七元五角	叻甘蜜	七元三角
功島取	廿二元六角	白糖上	四十三元
金銀行	全盾一個	大元五角半	
印度盾	一百元兌	二百廿六盾	
爪哇盾	一百元兌	一百八十四盾半	
銀行行情	銀行利息	十二八仙	
匯票	銀行現銀銀行貼出	六角二占半	
商人三十日期	一百元貼銀行	二元二角半	
南門	行現銀	一百元	
商人三十日期	一百元	一元	
加巴銀行現銀	一百元	一百八十三盾半	
商人三十日	一百元	一百八十六盾半	
加巴銀行現銀	一百元	一百八十三盾	
商人三十日	一百元	一百八十七盾	
三寶龍銀行現銀	一百元	一百八十三盾	
商人三十日	一百元	一百八十七盾	
加錫銀行現銀	一百元	一百八十三盾	
商人三十日	一百元	一百八十七盾	
井里汶銀行現銀	一百元	一百八十三盾	
商人三十日	一百元	一百八十七盾	
仰光	銀行現銀	一百元	
商人三十日	一百元	一百二拾四盾	
加錫	銀行現銀	一百元	
商人三十日	一百元	一百二拾四盾	
井里汶	銀行現銀	一百元	
商人三十日	一百元	一百二拾四盾	
仰光	銀行現銀	一百元	
商人三十日	一百元	一百二拾四盾	
井里汶	銀行現銀	一百元	
商人三十日	一百元	一百二拾四盾	
仰光	銀行現銀	一百元	
商人三十日	一百元	一百二拾四盾	
井里汶	銀行現銀	一百元	
商人三十日	一百元	一百二拾四盾	
仰光	銀行現銀	一百元	
商人三十日	一百元	一百二拾四盾	
井里汶	銀行現銀	一百元	
商人三十日	一百元	一百二拾四盾	
仰光	銀行現銀	一百元	
商人三十日	一百元	一百二拾四盾	
井里汶	銀行現銀	一百元	
商人三十日	一百元	一百二拾四盾	
仰光	銀行現銀	一百元	
商人三十日	一百元	一百二拾四盾	
井里汶	銀行現銀	一百元	
商人三十日	一百元	一百二拾四盾	
仰光	銀行現銀	一百元	
商人三十日	一百元	一百二拾四盾	
井里汶	銀行現銀	一百元	
商人三十日	一百元	一百二拾四盾	

## 輪船開行

實勝越	勝爾	火船	初六日	上午七點	瑞泰號
檳榔嶼	美色	火船	初六日	上午十一點	瑞泰號
望眉	又	又	又	又	又
納閣	棉廊	火船	初六日	下午四點	瑞泰號
龜叻	又	又	又	又	又
仙那簡	又	又	又	又	又
香港	又	又	又	又	又
日理	喜美	火船	初六日	下午三點	瑞泰號
麻六甲	北研	火船	初六日	下午三點	瑞泰號
望加麗	又	又	又	又	又
碩項	又	又	又	又	又
北研	又	又	又	又	又
麻六甲	候憐	火船	初六日	下午一點	瑞泰號
龍岳	又	又	又	又	又
實勝午	又	又	又	又	又
麻六甲	遊寶	火船	初六日	下午四點	瑞泰號
吉朧	又	又	又	又	又
加里吉打	又	又	又	又	又
日理	嗎九里	輪船	初八日	上午十一點	瑞泰號
泗水	棉嘉利	實達火船	初八日	下午三點	瑞泰號
峇釐陵	又	又	又	又	又
安班蘭	又	又	又	又	又
望加錫	又	又	又	又	又
檳榔嶼	添士	輪船	初九日	下午二點	瑞泰號
歐洲	又	又	又	又	又