

大清光緒十四年

本館新聞除禮拜外日出一紙諸君賜閱本報者無論本埠外埠均可函致本館取閱如外埠閱報加寄費可也除日報照常刊送外復不惜工本從英國採辦釘書裁紙各機器以待與各官商刊印書籍單件並有英國各體活字及各式花邊等延有西人操印工藝精細所有中西文字均能刊印並有石板印字大小機器均用精工刊

第二千一百五十五號

申報

本館開設在舊巴路口門牌第十四號

印工總絕倫前延有文士書寫各體文字現由上海購到各種書籍出售其書目另行刊佈所有各項價甚相宜再本館所登來札原擇其有關世道人心者附登不亦須無礙於人而後始錄其有謬誤成文以及支離費解者概不登報嗣後諸君來札尚祈自諒更須寫實附里而後敢登但來稿登與不登均不能將原稿收回也 本館謹白

戊子十一月初四日

凡刊印告白第一日每一字一仙第二日以下每字半仙 凡刊印告白第一日每一字一仙第二日以下每字半仙 凡刊印告白第一日每一字一仙第二日以下每字半仙

寄報聲明 ○啟者本報所出報紙其價係按年而算而半年開單一次領取報費此與零沽者有所不同近見外埠諸君取閱本報者或有僅一二月之久即為止截其更有取巧者取閱本報迨屆半年開單往收報費之時則竟託詞謂已致函本報着為停寄何以復送前來緣是即欲圖沒報資殊堪痛恨竊思本館之報原期大眾同觀爭之濟否不在一人倘不欲賜閱即以一函投諸本館斷無有不為之止截豈有強人看閱之理則此言之詐可知茲特聲明 諸君止看本報者必須作函由國家信館寄投之本館始為准信倘本館未接來函仍為派送則不妨再為示教至於取閱報紙必須至一年半年方能止截否即作為零沽當按價索償勿謂言之不預也特此聲明 本館謹白

樂貧策

財為天下之至寶一日舍之則不能以自存父母之養弗克供妻子之需弗能蓄朋友之應酬衣食之所費俱無以應之自顧慙慙親知見鄙此誠天地間一最苦之事也故以子路之賢而有傷哉貧也生無以為養死無以為禮之歎賢如子貢亦不肯安命不為顏子之屢空受實害而博虛名即如韓愈樂道知天亦不免有送窮之舉夫以賢者之砥行厲節不汲汲於富貴不戚戚於貧賤而猶不可一日舍財以鳴高況其下焉者乎是以熙熙攘攘利來利往而上而博功名之路無非求財也中而懋遷無非求財也下而供奔走習職役亦無非求財也噫嘻財如是其急且重而竟有未得則不思所以求財也中而懋遷無非求財也下而供奔走習職役思所以求者懶之故不思所以守者奢之故懶之與奢實為取貧之道其說似也然而天下之大六合之廣未有不坐視可以致富之路而不前者即懶如稽叔夜慵如周子明亦每因境遇之困人不堪其苦聞有求富之法逆不覺奮力以赴以冀一勞永逸從此可以用吾懶而不至於困窮是則雖有懶根而亦因貧之故不免一改其弊懶雖可以致富而亦不盡然也亦未有坐視可以取困之道而竟踐者即奢如伯有豪如石崇亦因用度之過豐頓生悔念聞有傾覆之害遂不覺反躬自問而改從前一念之乖是則雖有奢心而亦有更弦易轍者奢雖可以失富而亦不盡然也然則取貧失富之弊果何在哉蓋有兩弊焉較懶與奢而尤甚者一日無毅力一日不善用何謂無毅力當其奮發之際曷嘗不知息志宜除無如事機之來斷不能驟致勢必守分盡職以冀收效於將來內顧一己之才能外察機會之否泰待以健力出以恒心始基已堅乃能拾級而進豐亨之道此所謂毅力也如其無之則淺嘗輒止謂如此窮年斲石何日能運人壽幾何忍為是之虛延歲月於坵畝心頓曠而貪念旋生求非分之財作不經之事狂於惡習舍業以嬉縱有時運會亨通克遂其欲而無根之潦立涸不難況乎前此之有志竟成未必後此之必如其願能濟欲者其偶而所以取困者其常迨至放心難取一發不可復制品行因之而壞聲名因之而頹親友恥之同羣比之即欲復理舊業而不可得矣其不至於貧者有是理耶何謂不善用財為兩問之公斷不盡私於一人往復循環如陰之遞陽如潮之遞汐據而勿用則多藏即以厚亡其不能無所用也固矣然使浪費棄擲視如坵沙論飲食則為何曾論居室則為張凱論妻妾之奉則為嚴世蕃極欲窮奢在所不惜獨於善事義舉則不肯拔一毛至於貧友窮親或有告貸則加以白眼謂周急二字不能屢屢為之由是而失望者多疾之者衆身為怨府類於獨夫朱子家訓云刻薄成家理無久享刻薄固然即不刻薄而居心不仁亦非所以守富之道嘗見有千鐘坐擁閭閻宏開而鐘鼓衣裳再世已盡歸他屬無他子孫之賢不肖祖若父不能於身後督責之而統統之徒見識卑陋厭厭好華之性又習見其先人之所為今而屬以事權可以恣情任性其親屬又以疾其祖若父之故誘而陷之舉凡傾家敗業之端咸引之入勝家業雖厚不難逐漸而亡况中人之產者乎倘使稍有遺澤則受其惠者必念其祖上之德不忍視其敗亡入以忠言或可及止此善用其財與不善用其財敗之機有如是者嗚呼斯兩弊也人每易犯之故為之揭其弊使而反其術焉則貧者不終於貧而富者能守其富矣

諭旨恭錄

○十月十六日奉 上諭湖南提督馮燭補授衛汝貴著補授甘肅夏鎮總兵欽此同日奉 上諭李鴻章奏統兵大員積勞傷發在營病故應請事蹟請旨優卹一摺湖南提督周盛波歷

裝束以意測之實產有兩月之體然不知爲誰何氏因即檢交醫院驗屍官驗畢知患驚風致斃向無別情乃飭瘞之將案注消

大開賭博 ○離障之設非民所欲故每遇有事人皆欲得而甘心焉閱西報云本月初十日臺灣來信言平安關軍金廠於初九日因有華信者挑釀眼兩桶未有完釐以致爭論後愈聚愈眾約有二三千人之譜皆不直釐徵欲與爲難後調兵彈壓猶不解散直至開釐爲難二

惟地方官十分安慰不日當可照常貿易也觀臺灣釐釐常有鬧事之端殊令有心人爲之嘖然長歎矣
懷刃尋仇 ○粵人某不知其姓氏里居年約三旬狀殊壯壯於初一夜獨行至牛車水玉長春門前獨來獨往已十餘次以其情形可異因問其何幹曰無他欲覓一友人名亞桂者未知其寓居何店故於此候之耳嗣有好事者見其跡有可疑遂探其身見有物繫然若刀也知其有意行兇即呼眾至將其辨髮執獲欲交差送案其人懼乃出小刀將已辨割斷逃去眾以非關已事因亦任之並不窮追其所往云

門黨可虞 ○叻地械鬥之風最爲可惡雖經有司嚴禁然尚不免有私鬥之虞近來每夜小坡一帶常有本地生長之人携有木棒鐵尺飛鏢等物或五六人或拾餘人在路中來往似此情景誠爲尋釁然則有緝捕之責者實不可不有以稽登得以及早爲消弭也
鯊魚虧本 ○本坡有所謂鯊魚者要皆無賴之徒專以撈賣新客爲生其遇愚拙可欺者即從而騙之或携赴娼寮或引入賭局略借資斧俾其花耗則藉欠債爲詞即將其人錮留充爲新客入以其無良吞噬不啻鯊魚之食魚也故以是名之有潮人某甲向在檳城慣作鯊魚技倆近以檳城面熟無可售其奸者故於前數日特來叻中月朔日途遇鄉人某乙乙固謹願以耕園爲業與甲昔時亦曾相識甲遇之以其可欺也因爲班荆道左曲盡殷勤既而引乙至牛車水某娼寮中呼妓以謀件宿乙以無資辭甲曰同是鄉人區區是何足論因在身中出銀三元與乙曰君持此不患度夜無資矣乙收之私心竊深感荷甲乃隱囑妓曰吾友入地生疎明早不可放其獨行吾當來携之返妓領之既而酒闌人散滅燭留覓妓見乙誠樸可嘉並非邪邪中人目擊頃情情形因問乙云君之友何人也乙曰似曾相識然究未得深知日間偶遇於途彼遂邀吾至此耳妓曰噫殆矣禍在目前猶怡然自得耶乙聞言疑甚亟向妓請問妓曰妾聞有所謂鯊魚者專以此術餌人借資與之宿娼君今受其餌彼明晨必至則携君返籍索欠爲詞閉諸幽室時則欲飛不可歡會盡在今宵矣乙聞語汗流淡背長跪請救妓曰何法救君君有粹實無妙策乙起欲去妓笑挽之曰無須明日彼來妾自有以處之也乙聞語不勝感激然輾轉終夜竟夕無眠天未明妓即促乙起曰此非安樂所君宜速避頃刻即可無虞矣乃引乙置一密室囑勿聲張乃反扇其門並加輪焉已乃復回房中擁被高臥天僅昧爽而甲果至叩妓門甚急故故作睡態以應之曰君去何又回也得勿有遺物耶甲聞語大疑叩門益急妓從容起啟門納之甲急問吾友何在妓曰頃方出門未久君豈未之遇耶甲頓足曰休矣昨宵吾言勿放之行今何去也妓曰噫買笑之場有資便得彼頃將夜度之資置下即言有事絕裾而走更誰敢強留之耶甲無奈曰然則何往妓曰不知但見其出門向左忽忽而去耳甲聽畢亦無暇再問即飛步出門欲行追逐妓見甲去乃至密室囑開出乙曰災難已過可無驚矣乙出向妓再三稱謝時妓始邀乙同房與之盥洗畢並珍重再三勸其後宜猛省不可再入匪人圈套乙稱謝依依而去

武昌陋俗 ○鄂中風俗不許孕婦懷胎他室而移產此屋其有偶爾誤產者主家必百般敲打逼令住客換梁換門掛紅掛綠更延羽流禳解其用費視貧富以爲等差故往往力不足者臨產時迫而出於門前冰天雪窖兩夕風朝亦不之顧因之有產婦遽喪嬰孩立斃者誠惡俗之尤者也山後右營前舖右充當跟隨之某甲賞某書班某乙之屋由婦入屋時已有數月身孕乙日夜逼甲他徙甲曰我一異鄉人舉目無親今租子屋于即我親也子向不許他更可知既蒙愛於先尤所曲存於後未始非大陰德事乃乙堅執不允迨至上月廿二日甲婦腹忽大痛乙知生產在即將孕婦拖至門前閉戶不顧孕婦受此虛驚兒即墜下及地即斃甲見兒死婦又委頓於外大怒立即鳴保稟舖員亦不義乙曰人租汝屋汝得人錢理宜屋任人主既得人錢猶欲自主有是理乎令罰爾威逼墜胎之罪不是過責爾任性殺人之罪亦不是過爾若速將產婦擡進屋內罰錢數千調理復原尙可從寬否則移屍究辦乙無奈薄罰而罷

文憑被竊 ○日前西學堂東洋教習倉信敦屋內失去小提箱一口內銀票一紙洋銀五拾九元據云前有護照一紙今茲失去他日難於回國遂將情哭訴劉省三爵帥帥立諭淡水縣嚴緝汪大令遂出示懸賞遍貼街衢云本年九月十四日據日本國洋師倉信敦面稱九月十二日夜在西學堂內失去小提箱一個內旅券一紙即請照又踏海紀事一本銀票一紙載洋二百元現洋五拾九元惟旅券最爲緊要請懸賞查緝等由除飭差查緝外合行懸賞爲此示仰軍民人等知悉爾等如能查獲此案真贓正賊送案者賞給洋卅元知情報信者賞給洋拾元本縣存銀以待決不食言

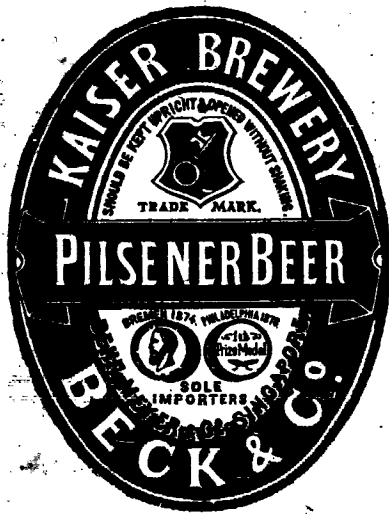
警匪森嚴 ○九月廿四日 皇太后駕往頤和園駕輿經阜成門外開兩夕月壇迎西之某籍舖窓紙預期撕淨內存有男婦甚夥俾隔廂以窺 慈駕及駕輿甫過舖門後慮之輩龍大蠢猶未過去該門輒開內中男女悉出佇立以視而下關之煤舖亦同時未俟大蠢過去輒將門板下啟均爲後管大臣所見語請步軍統領查辦遂由提憲傳諭右營參都守等先將二舖拿禁聽候辦理該汛守戎飛派弁兵往彼將煤舖夥領拿至署而舖夥猶置喙不已云按定例後慮大蠢未過時輒行撞走應照衝突儀仗律科罪之二舖者可謂自取其戾云

將門板下啟均爲後管大臣所見語請步軍統領查辦遂由提憲傳諭右營參都守等先將二舖拿禁聽候辦理該汛守戎飛派弁兵往彼將煤舖夥領拿至署而舖夥猶置喙不已云按定例後慮大蠢未過時輒行撞走應照衝突儀仗律科罪之二舖者可謂自取其戾云

將門板下啟均爲後管大臣所見語請步軍統領查辦遂由提憲傳諭右營參都守等先將二舖拿禁聽候辦理該汛守戎飛派弁兵往彼將煤舖夥領拿至署而舖夥猶置喙不已云按定例後慮大蠢未過時輒行撞走應照衝突儀仗律科罪之二舖者可謂自取其戾云

將門板下啟均爲後管大臣所見語請步軍統領查辦遂由提憲傳諭右營參都守等先將二舖拿禁聽候辦理該汛守戎飛派弁兵往彼將煤舖夥領拿至署而舖夥猶置喙不已云按定例後慮大蠢未過時輒行撞走應照衝突儀仗律科罪之二舖者可謂自取其戾云

賣出酒蜜



啟者本行由歐洲辦到上等密酒
來助發售其酒甚佳茲將標頭印出
諸君光顧所為細認免致有誤倘
有無恥之徒假冒本行鎖匙標者本
行定必嚴為控究再此酒不能販往
加勝吧 三寶瓏 泗里末
望加錫 檳榔嶼 日裡等處其
他各埠均能運往並此佈聞
一千八百八十六年十一月十
號 明碼也洋行謹啟



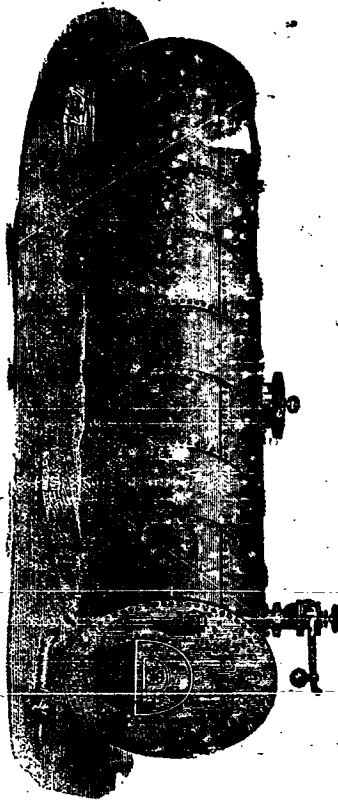
售出酒池蘭萬標案峰上頂國法



啟者本公司親由法國督辦頂上好萬蘭池酒來
助發售其酒清香濃郁醇厚異常飲之誠可令人長血
氣壯筋骨悅顏色妙美無窮今市上所有萬蘭池酒無
有能出其右者誠佐饋中妙品也至此酒惟本公司一
家沽出餘無別家出售 諸君光顧請細認蜂案標頭
為記並細辨香味方不致誤價甚相宜倘有到份之購
者祈早惠臨沽買是荷
大英一千八百八十八年六月二十號
大清光緒十四年五月十二日 明碼也公司謹啟

啟者本行由小呂宋督辦上庄選葉呂宋烟發
售其貨均屬上等並無低貨摻雜且價甚相宜
其中每箱有廿五枝者有五十枝者有一百枝
者各款俱備香美異常因邇來西人年節將屆
用此以作禮儀餽贈最為合式且能與 諸君
代辦小呂宋各貨 諸君賜顧請至土庫花園
邊奕爾堅洋行之後面與密加釐士打索路店
隔鄰本行相酌是荷
大英一千八百八十七年十二月七號
大清光緒十三年 我士連洋行謹啟

機 爐



代中西士商修整各種損壞機器工價格外公道如有 貴客賜顧者請至本
廠面議特此佈聞 西一千八百八十一年十二月廿六號 羅來安公司啟

啟者本公司製造廠開設在新嘉坡直落亞逸尾地方交易多年專造一切鐵
巧機器火爐火礮做大薯粒之器具及大小輪船汽機鍋爐並各種新式編織
器皿一應俱全無不堅固耐久靈便合用請至六甲地方本公司開設有分廠並

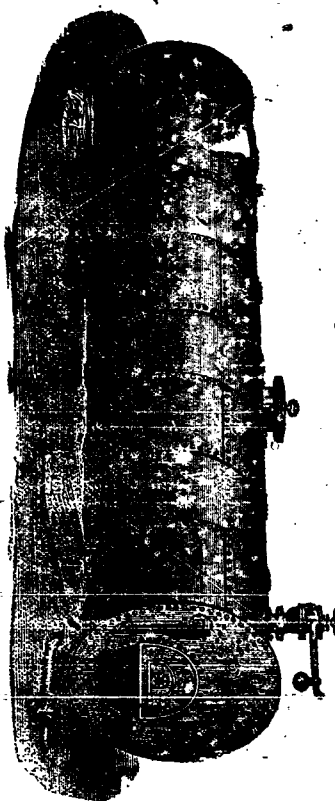
中外國有限保險公司

啟者本公司總局設在香港多年備
有實本銀二百萬元已先收股份人
來銀六十萬元及餘存銀六十萬元
在由係本行代理承保各商貨物銀
項船運輪帆來往各埠其保費扣用
照例所有花紅之銀俟結賬之後按
數分派前一千八百七十八年一
千八百八十年每股得利息銀廿五
八仙又一千八百八十年至一千八
百八十二年每股得利息銀廿一八
仙諸貴商賜顧者請至本行開相商
可也 大清光緒九年 月 日
英一千八百八十三年八月廿七號
毛質德公司謹啟

啟者現本館
新由上海寄
到活字排板
石印各書
甚多約計
百餘種茲以
廉價發沽諸
尊欲採辦者
祈到本館
購是荷至其
書目太繁不
能殫述其富
貴 尊白覽可也
謹啟

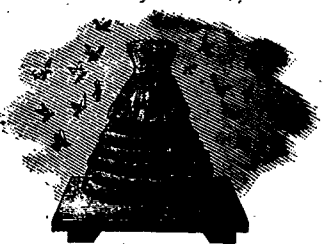
啟者本公司製造開關在新嘉坡直落亞逸尾地方交易多年專造一切靈巧機器火礮火礮做大舊粒之器具及大小輪船汽機鍋爐並各種新式鋼鐵器皿一應俱全無不堅固耐久靈便合用請大甲地方本公司開設有分廠道

爐



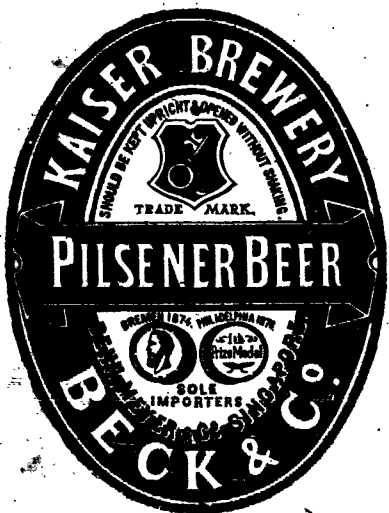
代中西士商修整各種損壞機器工價格外公道如有貴客賜顧者請至本廠面議特此佈聞 西一千八百八十一年十二月廿六號 蘇來安公司啟

售出酒池蘭萬標案峰上頂國法



啟者茲本公司親由法國督辦頂上好萬蘭池酒來助發售其酒清香濃郁醇厚異常飲之誠可令人長血氣壯筋骨悅顏色妙美無窮今市上所有萬蘭池酒無有能出其右者誠佐饌中妙品也至此酒惟本公司一家沽出餘無別家出售 諸君光顧請細認蜂窠標頭為記並細辨香味方不致誤價甚相宜倘有到份之舞者祈早惠臨沽買是荷
大英一千八百八十八年六月二十號
大清光緒十四年五月十二日 明嗎也公司謹啟

賣出酒蜜



啟者茲本行由歐洲辦到上等密酒來助發售其酒甚佳茲將標頭印出諸君光顧祈為細認免致有誤倘有無恥之徒假冒本行鎖匙標者本行定必嚴為控究再此酒不能販往
加勝吧 三寶瓏 泗里末
望加錫 檳榔嶼 日裡等處其他各埠均能運往並此佈聞
一千八百八十六年十一月十日 明嗎也洋行謹啟

中外眾國有限保險公司

啟者本公司總局設在香港多年備有實本銀二百萬元已先收股份人來銀六十萬元及餘存銀六十萬元在由係本行代理承保各商貨物銀項船運輪帆來往各埠其保費扣用照例所有花紅之銀俟結賬之後按數分派前一千八百七十八年一千八百八十年每股得利息銀廿五八仙又一千八百八十年至一千八百八十二年每股得利息銀廿一八仙諸貴商賜顧者請至本行開相商可也 大清光緒九年 月 日
英一千八百八十三年八月廿七號 毛贊德公司謹啟

新到各書

啟者現本館新由上海寄到活字排板石印各書甚多約計百餘種茲以廉價發沽諸尊欲採辦者祈到本館選購是荷至其書目太繁不能殫述其富貴台覽可也 謹啟

啟者本行由小呂宋督辦上庄選葉呂宋烟發售其貨均屬上等並無低貨摻雜且價甚相宜其中每箱有廿五枝者有五十枝者有一百枝者各款俱備香美異常因邇來西人年節將屆用此以作禮儀餽贈最為合式且能與諸君代辦小呂宋各貨 諸尊賜顧請至土庫花園邊奕爾堅洋行之後由與密加釐士打索路店隔鄰本行相酌是荷
大英一千八百八十七年十二月七號
大清光緒十三年 教士連洋行謹啟



存貨平沽 ○啟者茲本公司現將本年所存貨物以廉價出售以期轉換茲定於西本年十二月三號即華十一月初一日禮拜一起將所有衣服 綉綉 絨羽 手巾 單面巾 洋氈 毛浴巾 紗綉 繡花色帶 女鞋 玩器 畫箱 另紗衫每羅申價銀十二元 西帽各式俱備每件價銀二元半 其餘各物甚多不能備錄 諸君有合意者請屆期惠臨選閱便得特此佈 聞
大英一千八百八十八年十一月十五號
西厘公司雜貨洋行謹啟

精料出售 ○啟者茲做號有新創大火爐鼎一座在加籠橋東面海墘地方專鑄各色仿料出售機器精巧與別不同堪稱為號之冠現已開行 貴紳商如要購用祈即 駕臨小坡做號商酌價銀格外從廉主顧不誤謹此佈 聞
大清光緒十四年十月十四日
定叻小坡合春號謹白

線
啟者本行專辦英國拿士布線機房各色上等棉線線發各此線與線球不同線身光滑於縫衣脚車手車最為合用每個足長一百碼價甚相宜曾經呈請英國考驗幸蒙賞賞并賜金錢羊頭號標為記本行因此線雖久已盛行外國惟亞洲一帶尚恐未有周知故特辦此來俾得利便中華之用 諸君購用始知余語之非虛 貴客光顧請認羊頭號標牌為記
庶免有誤 大英一千八百八十七年十一月三號
香港希士洋行 新嘉坡代理人明馬也公司謹啟



酒品
啟者本行督辦歐洲馳名三品洋酒來叻發售其酒係白頭款式發售有年沽飲 諸君莫不稱其香美奈近有無良之徒假冒本庄三品酒款式以圖魚目混珠情殊可恨嗣後 諸君若買本行白頭三品酒者請細認本號牌之內有小紙包頭計華字印嘉慶發明也公司者始無誤若此字樣即屬偽冒請為細認特此佈 聞
大英一千八百八十五年十二月十九號
大清光緒十一年 月 日 明馬也公司謹啟



活侯亞士堅公司告白
啟者本公司向來開設本坡久為中西 商翁所賞識茲承英京末汝公司之命託本公司為該公司駐叻代售機器之人本公司既受託不得不代為力肩鉅任將該公司辦事之誠製造之美以及貨物之多盡舉以告海內 諸商翁知悉該公司向來開辦英京歷久無異素為英國人所賞識不特為英國人所賞識又為海內人所賞識不特為海內人所賞識且為天下各國人所賞識蓋因該公司立心持平交遊盡善物料既美製作既精所以能遐邇譽於本國鄰國及天下各國者皆為此也現計該公司所製造之器械甚多筆墨難以盡述更僕不可殫數非親至該公司目擊斷不能備詳所見茲不過略舉其大概言之亦存什一於千百中之意耳至該公司現現運到本公司存貯代售其中件數堆積如山邱不可枚舉茲因篇幅太狹不能盡錄以備諸商翁青睞擇其要而通行者略登報端以為 諸君採擇焉如水厚水筒皮帶等其價較別家稍為相宜貨而亦視別家為特妙請 諸君移玉到本公司一觀真有所聞未盡所見之憾不啻遊山陰中道令人接應不暇矣至於本公司又有製造做大薯之機器以及水磨等各機器亦是名目太多不能備列謹此奉告尚祈 貴然賜顧為慰現本廠已遷至工部局貨倉左鄰近復分枝一廠在吉隆坡仙四師爺官後大馬路至下巴雙河邊橋頭右邊開張以便吉隆 諸君選沽機器以及修理機器等事 諸君光臨請移玉趾是荷
大英一千八百八十七年十一月九號
活侯亞士堅公司謹啟

新欸馬車鞍轡等件出售
啟者本馬車房自一千八百六十二年開設在小東陵大路邊迄今二十餘年素蒙 諸君惠顧遐邇馳名本車房專代 諸君製造各欸馬車無論四輪雙輪大小明暗各車 能製造所用物料均係上等而抹漆畫線亦皆精妙異常其木料均係選用上等美材且皆預買放乾然後製造故無裂綻變樣之病是則不惟悅目并且耐用與平常所傳者不同倘 諸君有命本車房製造各車者懇即惠臨務能如意而本車房并有無用之馬車出售雖曾用過然再加修飾與新製者無殊其車則四輪雙輪大小欸式無不備有以便諸君選購更可代 諸君修理一切車輛其物料概由歐洲預辦充足無須臨時購置故修理甚捷可以尅期告竣且甚相宜倘 諸君有惠顧者其在本坡則可至本車房面商其在外埠則可函知本車房自能辦辦并有各車目錄列明以便選購而本車房復有鞍轡等件出售有服車者不乘坐者其中大小雙單各欸俱全此鞍轡均由歐洲督辦來坡倘 諸君欲更往歐洲採購者本車房亦可為之代辦並能相其馬匹大小配以鞍轡務令合宜即修理舊馬鞍之重新亦無不可而本車房並有樹乳之踏足墊出售其墊可任剪裁大小均由尊意 諸君購用始知其貨之精也 再本車房因生意日益加增而工件每患不敷茲更欲廣延各匠以司其事如鑄鐵造木油漆畫線及皮工等類倘有工藝超羣者可即前來相商果能合用自必不惜重酬勞如欲知其詳細情形者可至本車房細詢便得特此佈聞
大英一千八百八十八年正月十四號



隨鬼赴會 ○馮某者學之番禺縣龍灣村人木工也前月往外村作工沿河岸而歸見有紙船一艘擱於淺水中心知為蛋民祈禱送鬼者也私念船擱淺水無從外往用手推之下水私祝云鬼若有靈室為庇祐回家隔宿恍惚中似有人與已談論狀妻在傍問之不答笑語聞魂已離殼隨鬼而去而不知其為鬼如素與之認識者聞其下船船中人已列坐向馮道謝曰掛帆人至矣今日無以為報惟借大會以酬飲而已是夕放舟抵龍江至一巨宅亭樓華麗屋宇輝煌眾為赴會因宅主新居建醮為水陸道場馮與眾入會大飲及至三鼓道士擊金鑿法鼓作法道場中眾驚懼逃去惟馮無處可避因至樓上見有大缸遂匿其內翌夜眾復集始將船擄馮歸然然而寤妻見夫囁語之笑而不言追神魂稍定始向妻言其顛末時馮已酣眠兩晝夜矣後一日巨宅主人備馮作木工馮偕友進其門登其堂入其室恍其所經也因其事於友主人聽之尚未深信馮曰實宅樓上可有紅否主人至是乃信見廣報

日報述高麗事 ○朝鮮元山近報稱西歷拾月廿日前氣候尚與別處及本國內地無異廿一日午後頓覺寒逼人朔風凜烈翌朝港中冰結甘來寒暑表自三十三度昇至四拾度不等又云該地市面近來稍旺今大輸入金巾打繡本係極便宜之物目下租界中以上兩物價驟漲大必因天寒之故且距租界五十里許地地方漁夫獲得明大魚比昨年多至二倍宜金巾等物易於消售現在居留該處者平素華商每落人後日商却占勝利即金沙塊韓輪輸出過往年三倍今計輪於日本人凡十八貫目合價四萬五千元輪於華商凡七貫五百目合元價一萬五千元亦大有區別云十一月三號為日皇誕降之辰日人名曰天長節居留元山日人適因商業會議所新建落成準備是日遙祝日皇之壽開一大宴會預於十月廿八號起在該會所鋪排一切屆時自德原府伯始以次稅關長清國理事及韓渡邊副領事其他內外商人凡二百餘名共請赴會

兼譯東報 ○東京新建皇居竣工後內部裝飾亦已完矣不日當行喬遷所有宮內應用陳設古玩各物件現在已命上方宮內大臣首京坂調取西京舊宮居中磁器銅玉石搬運來京並於京都奈良兩地創設美術館博製各物以備御用亦著該大臣辦理○美國則他雄甘州有一大男體段為世界無比人皆呼其名曰亨林枯力哥該男秤得身重七百九十二磅所穿洋服須長丈六尺四寸半現年三十一歲當誕生時已重十一磅及二週歲到紐約小博覽場入其中以供眾目即得十金賞時身重二百六磅可謂大矣然其父母均不重大一重百五十磅一重一百廿二磅云○日本報云居留朝鮮之日本人官田久和吉向在法公使處服役上月十三日晚被朝鮮兵丁等痛毆後遇同鄉人平山藤次郎等前來解圍距平山藤次郎亦被毆傷諸人皆死而復蘇此事當即咨照法公使及日本領事辦理本月二號韓京來信謂日本領事已照會韓官當從重處治而法公使殊不為理但事起於公使館內日人咸抱不平茲幸法公使頗然醒悟以官用等在法公使館不意遭此奇虐實屬可惡因贈金百元于日本領事以充官田等醫傷之費所有當晚毆打之丁等刻下尚須逮案也○前明治十八年西歷一千八百八十五年九月十六號日本鹿兒島種子島口有美國帆船格西那魯號遇難於此島民嚴坪平衛門吉田貞吉極力救助得船上駕駛等人全慶生還次年六月美國大總統特頒黃金褒章各一個金二十五元以彰二人救助之勞近聞格西那魯號駕駛人極感該島人民厚意思有以重報之當經美國會議定支出庫金五千員並具謝詞遞來大意稱亞美利加合眾國上下兩院集議為一千八百八十五年我國帆船遇難日本種子島一應駕駛水手人等存命今切感該島居民厚意合眾國大總統特許此厚意本年五月廿四號將金如數贈交日本國政府通牒國民是荷○鹿兒島縣下大島向屬琉球邊部維新以來薩州一隅雖各置郡縣而該島尚闕如且不與他島交通故一切風氣未開目下務須以日國法律行之據該島首董現在上京呈書請設島司各事其費即於土產砂糖茵葉類內提支云○前報載海山成華商失慎略而未詳茲得該處續信云上月廿四號午前五點鐘火從華商復泰隆內起是時西南風甚烈延燒四隣終及北京街屋三十戶頃刻一掃而光至七點鐘後火始熄查得金銀貨物都歸烏有其數甚巨無慮數十萬金日本商人亦有罹斯難者其中長崎人小林藤平新近修繕店屋陳列物品同歸於盡是日俄國海軍士官帶領水兵救火無不盡力而該埠匪人甚眾乘機擄取金銀物品遍地皆是雖經警護巡察拘拿數十名下之圍固然未得其半也

京報選錄 ○奴才廖裕裕長跪 奏為奉省西路各廳州縣承辦要差竊恐 天恩請以實銀核銷俾免賠累恭摺仰祈 聖鑒事竊准禮部咨開本部具奏本年恭送 玉牒至 盛京尊藏擇吉起程一摺於光緒十四年四月十七日奉 旨著用九月初十日卯時該部知道欽此欽遵行知遵照又准工部咨本年九月初十日卯時恭送孝貞顯皇后玉 冊寶至 盛京 太廟尊藏令即查照成案敬謹辦理等因當經分飭沿途各廳州縣將應搭標棚應修橋道等項妥為備辦茲據承德縣新民廳錦縣甯遠州廣甯縣會同具稟以歷來承辦差務事竣造冊報館部中恐有浮冒必極力刪減復將放鈔票以致承辦之員不堪賠累甚至挪用庫款追經參追查抄無力完繳復為請豁款項虛懸於事無濟殊非實事求是之道是以光緒六年恭 大差承辦各城先期會同稟經奏奉 諭旨給發實銀此次事同一律且自光緒十年間 欽差查辦借費民力一項奏明照上屆數數目核減一半以示體恤自應遵照辦理惟津貼既減其半承辦益形拮据將來報館倘奉部折扣搭放

奏為奉省西路各廳州縣承辦要差竊恐 天恩請以實銀核銷俾免賠累恭摺仰祈 聖鑒事竊准禮部咨開本部具奏本年恭送 玉牒至 盛京尊藏擇吉起程一摺於光緒十四年四月十七日奉 旨著用九月初十日卯時該部知道欽此欽遵行知遵照又准工部咨本年九月初十日卯時恭送孝貞顯皇后玉 冊寶至 盛京 太廟尊藏令即查照成案敬謹辦理等因當經分飭沿途各廳州縣將應搭標棚應修橋道等項妥為備辦茲據承德縣新民廳錦縣甯遠州廣甯縣會同具稟以歷來承辦差務事竣造冊報館部中恐有浮冒必極力刪減復將放鈔票以致承辦之員不堪賠累甚至挪用庫款追經參追查抄無力完繳復為請豁款項虛懸於事無濟殊非實事求是之道是以光緒六年恭 大差承辦各城先期會同稟經奏奉 諭旨給發實銀此次事同一律且自光緒十年間 欽差查辦借費民力一項奏明照上屆數數目核減一半以示體恤自應遵照辦理惟津貼既減其半承辦益形拮据將來報館倘奉部折扣搭放

鈔票必至愈時暗累惟有搜原上屬成案稟請先期奏明事竣報銷統按實數給發庶可設法墊辦等情具稟前來奴才等伏查本年承辦要道
職經遵照光緒十四年閏 欽差會審徐桐等奏案借資民力一項照上屬籌派之數核減一半出示曉諭在案該州縣等以津貼減半益形
情形大有不同倘再加以折扣釋放鈔票賠累可勝言體應州縣等力不能支不惟貽誤堪虞恐虧挪之際又從此而起奴才等受 恩深
重自應力求樽節又何敢輕信妄陳為見好圖員地步但津貼既屬減半物價又復昂貴時事如此斷非虛語奴才等體察情形不得不懇
天恩准照光緒六年奏准成案給發實銀俾承辦各員得以實用實銷辦理免致貽誤該州縣等既無賠累之虞亦不至視為長途於
下廉大典原有裨益其餘別項差務不得援此案以為例奴才等為核實辦理起見合理據具奏伏乞 皇太后 皇上聖鑒 訓示謹 奏
奉 硃批著照所請該部知道欽此 ○奴才慶裕長跪 奏為解省審勘新犯乘間脫逃請將管差不慎及派差護解各官交部照例議處恭
摺仰祈 聖鑒事竊查各州縣解審重犯理宜嚴密管轄不容稍事疏虞茲據鳳凰直隸同知張錫鑾詳稱光緒十四年六月廿三日據解
役張會李乃福稟稱六月拾八日役等奉派護解岷州解州解人犯劉汶之由州解省審勘役等小心管解務保無虞即於是日起解中途遇
兩道路泥岸於廿一日起更時分行至麻屬沙裏寨地方河水漲發趕車過河被陷中流役等先將人犯劉汶之負至岸上等候役等同長解張
建韓九齡扛擡車輛牽拉牲畜上岸忙亂之際詎劉汶之性斷鑿鑿乘間潛逃分路追尋無踪理合稟明飭緝等情稟由東邊道詳請奏前來
奴才等查劉汶之係因聽從已獲病故之姚文玉起意圖財用義父石塊等械將李益令毆傷身死並未加功案內審休圖財害命得財而殺死
人命不加功者斬監候例擬斬監候由州解解鳳凰訊明添差護解發回解省審勘之犯簽差護解各員前不慎選差役小心防範致犯中途乘
間脫逃殊屬疏忽除通飭各屬嚴緝該逃犯劉汶之務獲究報並飭東邊道行提解役人等嚴訊有無難刑賄縱情弊按律定擬另文咨部外相
應請 旨將管差不慎之粵岷州州知州朱錦標護解之鳳凰同知張錫鑾交部照例議處以示懲儆所有管差不慎及派差護解各員請參
緣由理合恭摺具奏伏乞 皇太后 皇上聖鑒 訓示遵行謹 奏 奉 硃批朱錦標張錫鑾均着交部照例議處餘依議欽此

招延女客 ○啟者茲本公司現屬平沽存貨之期每日 諸君之採辦貨物者甚為擁擠誠恐人跡叢雜之所不便於 仕商寶眷光
臨特定於初六日禮拜六下午二點鐘即為閉門所有男客概不許入而另開便門以便諸 仕商寶眷到店購買雜物倘為賜顧懇如期
惠臨為盼 大英一千八百八十八年十二月六號 西厘雜貨公司謹啟

輔政司示 ○大英新嘉坡輔政使司實 為招人投票事照得本國家因填港之役需用破磚高下方平二千碼茲特招人入票承辦
為此出示曉諭商民人等一體知悉如有願承斯役者可於西本月七號即華十一月初五日以前入票本署以憑 國家選擇至於其票款式
可至本坡營造司署取討其討票之時則於每日上午十點鐘起至下午四點鐘止均可到問各宜踴躍切切特示
大英一千八百八十八年十二月一號 示

聲明告白 ○啟者陳元兵應得本碩義廉三號生理蔭份已於本年四月廿日截結即日抽出明白從此本號生意盈虧不干陳元兵
之事倘有與諸寶號往來惟向經手是問與本號無涉先此聲明免滋後論 光緒戊子年陽月廿八日 舊酒廊源成良源成發新源興號同啟

頂受聲明 ○啟者日裡源裕號雜貨生理原係李科林編鄭褒三人合夥經營茲緣李科林編等志圖別業願將自己名下股份概頂
與鄭褒承受自後源裕號全盤生理均歸鄭褒管握倘此後生理盈虧概不干李科林編之事如李科林編與各寶號交易往來等數惟向經手
是問亦與鄭褒無涉先此聲明以免後論此佈 大清光緒十四年十月廿八日 日裡源裕號鄭褒謹告

工部局啟 ○啟者現將屆工部局公舉人員之期計有大坡中段及丹戎巴葛二地之員缺尚未定人茲定於西十一月七號即華十
一月初三日在本坡大會堂收票公舉其票由上午十點鐘起至下午五點鐘止特此通知凡有應預入票之列者尚懇屆期踴躍投票以舉
賢良不勝幸甚 大英一千八百八十八年十一月廿九號 工部局總理人員厘兒不勝宜禮 啟

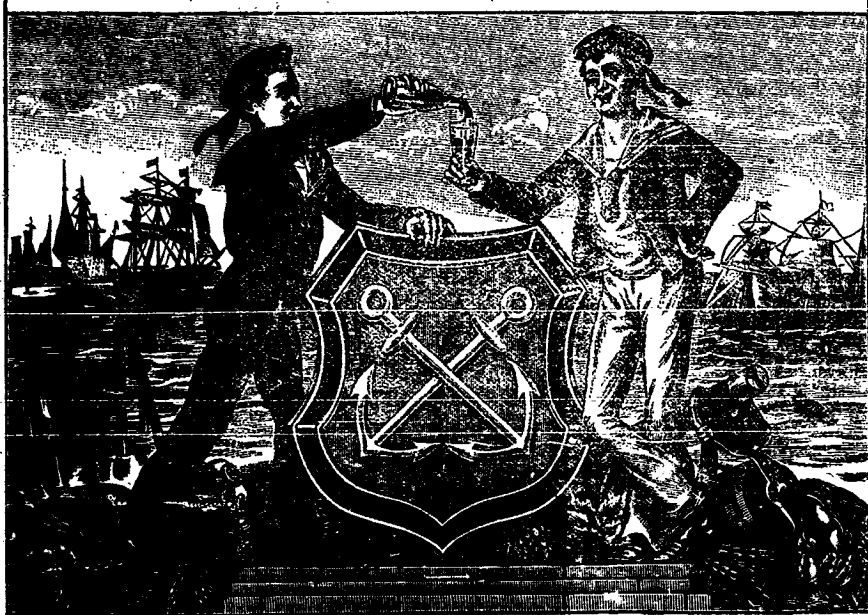
痔科問症 ○啟者余在籍時曾遇海陽名醫陳良友先生秘授痔症神方無論內外痔漏等症均能應手而痊茲因航
海南游寄寓馬車街長春堂藥店中欲以此道問世凡有問症者看症而後議藥之費多寡全愈受謝倘 諸君就教祈即 惠臨可也特
此佈 聞 大清光緒十四年十月二十六日 大坡馬車街長春堂內痔科醫牛林賢昭謹啟

敬頌良醫 ○諺云千虛易補一嗽難除僕患嗽症于茲數年矣咳嗽氣促坐臥不安屢醫罔效來叻調理聞寓怡隆行江天因先生有
回春之功洵求醫治云症內啖飲留滯肺胸念僕囊空重贈丸藥十餘天嗽盡除感先生再造之德爰誌數語知所敬愛云爾
大清光緒十四年十月二十四日 吉耀林同森謹啟

西國頂上密酒發售

烏密酒發售

Culmbacher Bock-Bier



敬啟者本行親由歐洲督辦頂上正裝密酒來叻發售其酒香美異常且蒸製最為得法功能清涼解毒滌暑除煩於南洋尤為相宜常飲之可令人不沾暑濕癘疫等症茲特載來發售價甚相宜諸君欲購買者請認以上所印此酒標頭慎為選擇以免為魚珠之混是所切盼特此佈聞
大清光緒十四年九月廿七日
大英一千八百八十八年十月三十一號
美憐豐洋行啟



啟者本行向由英國督辦各種美酒來叻發售久已遐邇馳名茲復由英新辦到頭爾士斗雲字號之狗頭標烏密酒到叻應沽此酒香美異常不惟飲之可口且能保養精神調和血氣常飲令人不生疾病誠酒國中上品也諸君光顧應細看以上所列之狗頭標庶不致誤且價甚相宜倘諸君有欲飲者請至本行取用可也此佈
大英一千八百八十八年八月十五號 明燭也洋行啟

佛羅斯藥水

西國醫士佛羅斯配製治病滋補氣血藥水能治肝癆肺癆胃弱飲食停滯心悸多驚四肢酸軟身體虛弱酒色過度等症經馳名於世二十餘年天下各國講究講養者多經常用屢試屢驗此藥水用玻璃樽裝載其如何功用另行布列一紙用華字印刊每樽附送一張用此藥水者每日服三次俱晨午晚膳後乃服每次用一茶匙以冷水或凍茶一酒杯開服須食一樽之譜方得見效如蒙光顧請到中國各口岸西人藥房採買其在本坡則各藥房均有發售如欲多買者則請至然里德洋行對門之新嘉坡藥房即勞末申藥房內麥加君處選購大樽每樽分作一百二十八服價銀一元半樽每樽分作六十四服價銀一元計佈
大英一千八百八十八年正月十八號
美國紐約佛羅斯公司謹啟

吉屋出賃 ○敬啟者敝號現有吉屋一所在王家山脚希利街第四十九號門牌計該屋橫闊五丈另有屋巷二條深一十五丈屋內所有廳堂樓舍并兩廚房擊球房及夥伴住居之所無不俱全甚為宏麗茲欲出賃與人倘諸君有合意者祈至敝號議租可也特此佈聞
大清光緒十四年七月二十八日
黃坤豐號謹啟

時欵鐘表出售 ○啟者本店開設在國家信局對門即來安公司之隣專在歐洲督辦各式時欵鐘表來叻發售計有銀表一種最為名貴每枚價銀二十五元并有大小各式金表甚多均屬官行出色者更有無須表匙自能上鍊之銀表每枚價銀五元其表甚為堅固至於時鐘則各體俱備無論掛鐘座鐘以及石質之鐘皆備其鐘皆異常美觀以備諸君選擇他如金表金匙相合金表練金戒指等各物甚多不能備錄而本店并能代諸君修理鐘表以及風雨針等件甚為精細保能晷度無訛 諸君惠顧請即移玉 光臨為盼
大英一千八百八十八年四月十七號
模申鐘表店謹啟

大英北方商務火燭保險有限公司告白

啟者本行向代理大英北方商務保險公司專代 諸君承保洋面平安壽險 應須按本公司更增設火燭保險以保單中平安實屬相宜茲
 備略列如左 一號保險每值百元保費銀五角其另扣同十八仙與投保者 土滿保險每值百元保費銀一元五角亦扣同十八仙 煤炭
 保險每值百元保費銀一元二角五仙亦扣同十八仙 雜貨保險其價值於丹戎巴葛貨棧內者每值百元保費銀一元其亦扣同十八仙
 其餘各貨如欲買保者請至本行面商價甚相宜此佈 大英一千八百八十六年十一月二十九號 年 代理人明嗎也洋行謹啟



實得力保險有限公司告白 啟者本公司開設以來與諸君受洋面保險及火燭保險等計洋面保險共集老本銀
 三百萬元現已收銀六十萬元盈餘積項二十萬元所有洋面往來船貨等物均能代保平安 其火燭保險計集老本銀
 二百萬元現收銀四十萬元所有洋行店戶住屋棧房等均能代保年終核算之時更備花紅分與買保 諸君所得且保
 價甚屬相宜誠於買保之人有益至本公司章程之佳辦理之善實與他家不同倘 諸君有惠顧者請即移玉惠臨相商
 便委特此佈聞 大英一千八百八十八年正月二十五號 實得力公司總理人可格不加謹啟

本月初三日

傳票上	五百四十六元	新烟土	五百四十六元
上甲錫	三十七元五角	叻甘蜜	七元三角
叻島椒	廿二元六角	白椒上	四十三元
金安行情	金盾一個		六元五角半
印度盾	一百元兌		二百廿六盾
爪亞盾	一百元兌		一百八十四盾半
銀行行情		銀行利息	十二八仙
銀行現銀票	銀行貼出		六角二占半
商人三十日期票	一百元貼銀行		二元二角半
匯廈門	銀行現銀票壹百元貼銀行		一元
商人三十日期票	一百元		一元
匯加勝巴	銀行現銀票壹百元		一百八十三盾半
商人三十日期票			一百八十六盾半
匯加甲末	銀行現銀票一百元		一百八十三盾
商人三十日期票			一百八十七盾
匯三寶壟	銀行現銀票一百元		一百八十三盾
商人三十日期票			一百八十七盾
匯望加錫	銀行現銀票一百元		一百八十三盾
商人三十日期票			一百八十七盾
匯北里	銀行現銀票一百元		一百八十三盾
商人三十日期票			一百八十七盾
匯仰光	銀行現銀票一百元		一百八十七盾
商人三十日期票			一百八十七盾
匯加爾各答	銀行現銀票一百元		一百八十七盾
商人三十日期票			一百八十七盾
匯上海	銀行現銀票一百元		一百八十七盾
商人三十日期票			一百八十七盾

輪船開行

巨港	庵殼士火船	初四日	下午二點	豐源號
汶島	又	又	又	又
網略	慕娘火船	初四日	下午四點	開行
網略	海律勝輪船	初四日	上午十一點	開行
香港	太生火船	初四日	下午一點	實略洋行
泗水	保安火船	初四日	下午四點	豐源號
峇釐	又	又	又	又
安班蘭	又	又	又	又
望加錫	又	又	又	又
麻六甲	昭丕耶火船	初五日	下午三點	豐源號
吉龍	又	又	又	又
柯勝樓	又	又	又	又
實勝越	勝爾火船	初五日	上午七點	瑞泰號
香港	漳福建火船	初五日	下午二點	萬興號
汕頭	又	又	又	又
廈門	又	又	又	又
納閣	北南火船	初五日	下午四點	開行
龜仔	又	又	又	又
仙那簡	又	又	又	又
龜助	又	又	又	又
納閣	棉廊火船	初六日	下午四點	開行
龜助	又	又	又	又
仙那簡	又	又	又	又
香港	又	又	又	又