

大清光緒十四年

本館新開除禮拜外日出一
紙 諸君賜閱本報者無論
本地外埠均可函致本館取
閱如外埠閱報照加寄費可
也除日報照常刊送外復不
惜工本從英國採辦新式
各機器以待與 各官商
刊印書籍單件並有英國各
國活字及各式花邊等延有
西文字均能印就所有石
印字大小機器均用精工

第二千一百三十三號

申報

本館開設在舊巴口門牌第十四號

印工絕倫前延有文士書
寫各體文字現由上海購到
各種書籍出售其書目另行
刊佈所有各項價甚相宜再
本館所登來札原擇其有關
世道人心者附登不亦須無
礙於人而後始錄其有謬
成文以及支離碎雜者概不
登報嗣後 諸君來札尚祈
自諒更須寫實爵里而後敢
登但來稿登與不登均不能
將原稿收回也 本館謹白

戊子十一月初二日

凡刊印告白第一日每字一仙第二日以下每字半仙 凡刊印告白第一日每字一仙第二日以下每字半仙 凡刊印告白第一日每字一仙第二日以下每字半仙

寄報聲明
○啟者本報所出報紙其價係按年而算而半年開單二次領取報費此與零沽者有所不同近見外埠諸君取閱本報者或有僅一二月之久即為止截其更有取巧者環閱本報迨屆半年開單往收報費之時則竟託詞謂已致函本報着為停寄何以復送前來緣是即欲圖沒報資殊堪痛恨竊思本館之報原期大眾同觀事之濟否不在一人倘有欲賜閱即以一函投諸本館斷無有不為之止截豈有強人看閱之理則此言之詐可知茲特聲明 諸君止看本報者必須作函由國家信館寄投之本館始為信倘本館未接來函仍為派送則不妨再為示教至於取閱報紙必須至一年半年方能止截否即作為零沽當按價索償勿謂言之不預也特此聲明
本館謹白

二續論立法期於無弊

即使稍有所管而棄舊食新誰復憶槽糠有婦或戀嚙花路柳露水烟絲其妻子之嗜饒就寒置書腦後故其妻日在鄉井望斷天涯其子女又纏膝呱呱索衣索飯欲借貸於親戚誠恐人情冷煖又蹈長貧難顧之嫌聞其夫寄逐南洋尚可度活則與其化望夫之石何如乘長治之舟則必哀其親戚當里中有來助者與之偕往此亦理勢之所成然也到叻之後其夫或轉徙他方相見無從早已神魂俱喪而所携之幼女又必須向護憲報明而舉目無親難保縱境內非無親友而天南新至何自而尋覓其人倘不能覓此苦衷以其署保無人如律內所載之條留置其女雖安放得所而母女分離既不見其夫復隔別其女人生之不幸莫此為尤嗟嗟十餘年茹苦含辛已備思婦善懷之苦加以貧困其慘彌深方謂萬里尋夫可以少蘇其困不料一身如寄夫去女留骨肉無多各在一處言念及此不誠可憐可憫而動旁觀之酸淚者乎此無人署保之難一也縱使幸遇親知為之署保而律內條款有云護憲但有疑慮即着署保人按限期携同幼女至護署傳見限期之久暫不可知而良家之女不欲頻至公門露面拋頭洵非雅事但不如此則干犯法章從之則有礙國體違之則有悞法網左支右絀進退維艱垂髮之齡即為嚴法所繫如其父母固於心有未安而在實有司江漢化行亦不願其出入頻仍招搖過市也此署保之後而苦於頻傳見者二也而周知其必寄耳目於執役之人亦事之必然者也執役者果以護憲之心為心不敢稍涉苟且則指奸有草向何慮為幻囂張而無如執役者未必盡人而然也有一於此則所立之法適以開其營私求賄之階擬匪借為護身之符良善轉受牽纏之累此傳訊之際有不能以逆料者其苦三也夫寄跡萬里即在男子亦有不堪其苦之嗟况在荏弱婦人而受制於新法非賢有司深思熟慮厥萬全則此中苦衷向誰申訴則聞巴塞雄才大略視民如傷自能仁法兼施權衡得常矧國家立法所以除莠審其詭慮措置失宜轉貽民以不便惟是智者千慮或有一失愚者千慮或有一得故不惜獨言之獻饒舌盡干所望審慎維嚴善為因革則受其賜者將馨香以祝之固不止深銘心版已也更有可慮者當傳訊之頃其被携之幼女已有所傳授其言語向屬玲瓏而良家之小娃語怯怯往往艱於應答一言不檢疑實頓開故於聽訊之時倍宜於此加意又其第十二條新律有云護衛官有權可以命其署內之執役人到船入屋稽察幼女凡有可疑之處即帶至院中妥為安置以杜弊端夫當輪船來叻之時其船上幼女向例要由護署問話則到船稽察此乃舊例重申可無庸置喙惟於家居之後若仍許其司役入屋稽查則此中深形不便雖護憲明同秋水委派得人然而司役之中未必盡能體在上之心而奉公守法即使再三審慎於察吏之道維精維嚴然嘗有同是斯人有勤廉於始而貪墨於後者使信其始而不察其終則貽為民害善人非費者難保其無快仇貪利之心慮立法所以便民倘未兼其萬全不將欲有以安之轉成爲擾乎哉
此稿未完

諭旨恭錄

○十月初一日奉 上諭慶裕等奏神靈顯應請頒給封號匾額一摺奉天省城 都城隍廟 關帝廟 龍王廟廟並廣甯 北鎮醫巫閭山神廟夙著靈應本年入夏以來兩月不雨七月後大雨連綿河水暴漲經該將軍等率屬虔禱均邀庇佑農田得獲有秋實深實感着南書房翰林恭書匾額一方交慶裕等領領度讀 關帝廟廟懸掛以答 神庥其所祈加 都城隍 龍王神 北鎮醫巫閭山神封號之處着禮部議奏欽此○十二日奉 上諭理院尚書紹神神管內務府大臣崇光均着加恩在

起而曹曰此者所奇者無以乘筆作論之人前無到案夫陪審人員之語係指該報之首主筆而言因其未經到案故也
甘蔗失收 ○本報據甘蔗商種時因新秋雨水過多故現下所產之蔗較去年僅得其半今值生香伴亂地方又不免遭其蹂躪恐
將來收成更加歉薄故策此者不免大為隱憂也

鼓嶺紀事 ○福州閩縣之石鼓山猶南海之普陀山也曩歲暮鼓了了禪心噴嶺崇山超超勝蹟試登高而右左顧憐垣城市一目了
然馬江帆檣如指諸掌於是閩中第一名山之號茲聞有法國人某擇地於山之巔云開闢僧館鄉民見之莫不惶恐以為此扼要地何可使他
人軒臥於是紳耆紛紛進稟於楊卡兩制軍或去或留刻尚未能得悉也

議舉局員 ○工部局例每至年終即將諸員拈圖除去三份之一再由民舉公舉以補其缺或仍公舉舊員或另公舉新員均無亦可
論者該局拈圖時所應告退之三人內有華員陳君金鐘例應告退計去年所舉之華員三人今陳君既已告辭則局內華員所存者惟陳君若
鍾林君承慶二人而已今該局公舉之期定於十一月初五日禮拜五齊集入票以為公舉此事關係本坡產業之盛甚重願諸君宜詳加酌議
所舉何人或另舉新員或仍舉陳君官早酌定俾免臨時無措聞陳君之心甚不欲再留此任然諸君倘誠意求請想君平素關心民瘼諒亦未
必不允所求也又聞丹戎巴葛人與之缺自士莫爾回英之後懸缺乏人現聞諸君紛議有欲舉莫實得洋行東主加勿申君者有欲舉師狀如
輕者大抵心各有屬然平情而論則二君皆善於辦事之人也初本坡諸業主欲以是缺再舉沙八君接辦所奈沙八君回叻未幾而論者所發應
選人名單時君猶在英未到故未有列出斯例不能舉充是以叻地之人無不為其深惜也

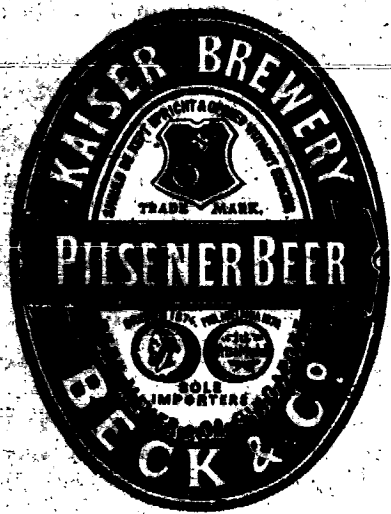
力同扛鼎 ○歐洲遞來信息言俄皇身材雄偉臂力過人一日命駕至某地遊玩見有鐵塊一具重六百餘磅皇以手舉之離地數
尺乃從容放下面色如常氣不少喘侍衛諸員無不吐舌謂皇具此神力實前此所未有云按本報於數月前曾錄有俄皇神功一事言有其術
士演術於皇前皇問畢笑曰技誠精矣朕亦有一薄技請試演之因命從人取西國紙牌至計百餘張厚約數寸皇以兩手斲之牌皆中斷因
笑問術士曰汝能之否術士深謝弗能夫以數寸厚之紙牌而能斲之中斷則其神力可見今僅舉六百磅之鐵皇之力豈止此耶雖然竊有說
焉夫撫有國家者貴在德而不貴在力夫撫劍疾視以為人莫予畏者此匹夫之勇耳為君者宜求大勇所謂一怒而安天下之民者帝王之真
固應如是今俄皇但以多力自詡每炫其能則殊誤認夫勇矣昔項王有拔山舉鼎之雄卒至自刎於烏江然則為帝王者雖多力亦奚足貴耶
願以此言懸諸皇之左右

尋仇報復 ○好勇鬥狠之徒每緣細事毗睚互相構讐尋仇以圖報復以故仇或不解忿恨難消禍創彌天終無已日竟天涯作客何
修怨而至於此極耶頃聞民未化真若有若是其難治者然則職司捕務之徒自當嚴為緝緝以逮公庭故執若輩而重鑄罪鼎固不得嘗其刑之太
慘或者使若輩畏法而自斂其凌則毆風或可由此而稍戢也夫牛車水有粵籍甲乙兩會黨向來積不相能每因細微事故遂相尋仇械擊於
二十六夜適有甲黨一人某丙緣事外出道經於戲園後街時有乙黨一人某丁者邂逅於途不知得緣何事忽而忿火中焚竟向道傍茶肆搶
有滾水一鼎向丙投去丙故受傷頗重然欲為之過問奈丁已脫逃無跡嗣丙告諸黨眾咸抱不平於二十七日甲黨師與問罪遇乙黨而毆之
適為巡差察覺因拘甲黨一人逮案迨至入夜乙黨又率諸眾尋仇拜賜遇有甲黨一人於某娼樓門前而乙黨二人即欲出其利刃向甲黨一
人斫去幸甲黨一人知機向早即竄入該娼樓以圖躲避時復為巡差察至即執乙黨二人拘向捕房而去至統拘毆徒現尚未經府憲提訊諒
此輩實好鬥之徒當亦為三尺法所難有也

捕獲巨蛇 ○閩人陳某其弟及夥件數人在武吉智馬植園豢養性為業頗積餘貲不料於二十七日夕陽西匿鷄棲於窠不移時忽
聞羣雞啼聲其哀鳴陳初以為盜者所擾也迨出而察之詎見有巨蛇一頭混於雞叢蠕蠕欲噬陳則且驚且懼急呼其弟及夥持棒齊至擬
欲合力交擊不意該棒甫下蛇則揮尾異常鼓其餘勇傷其弟及夥三人陳至是奮力向前以棒擊之蛇勢始懈合力毆擊而蛇乃就獲焉迨
至翌早陳與伴肩蛇外出欲為發售時有粵人某甲者見蛇尚生欲出英銀五元安買之而宰其胆以備藥需陳則故昂其價終莫與之詎未幾
而蛇已斃後猶有粵人某乙者向出英銀二元五角與陳買蛇而去聞該蛇長約有十英尺之譜則其大可知而知矣至陳之弟與夥三人為蛇
所傷經延醫治至今尚未告痊云

驗屍誤險 ○廿七日驗屍官馬君暨同陪驗諸員驗有屍身二具一係潮人鄭甲一係閩人趙乙均係緣病致斃并無別情驗畢統為
飭屍棺殮完案推時鄭之戚屬當未驗之時蓋以洋毯覆鄭屍具即為外出購棺約值英銀三十餘元昇棺至西醫院為之殮殮詎馬君驗時
該公差竟取其氈而轉覆於趙之屍具迨鄭之戚屬購棺而至竟誤以覆毯之屍為鄭使工殮之以安窆窆而鄭之戚屬依然未之知也嗣趙之
戚屬亦為候驗殮殮而漏露趙屍查不可得因詢公差始知為鄭戚所誤而殮也乃躋至山中尋棺相驗果屬無訛而鄭戚始嘆其不細惟有另
購一棺僅值英銀八元復至該院而殮之後則鄭戚欲索其補償棺費無奈趙戚俱屬困乏無費可償遂為傍觀勸息乃不復索而事遂寢然余
謂趙得美棺尚有庸福存焉一笑

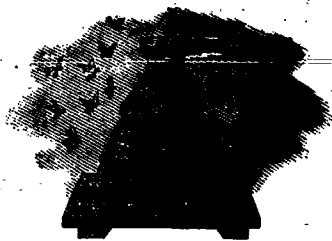
蜜酒出賣



啟者本行由歐洲辦到上等密酒
來叻發售其酒甚佳茲將標頭印出
諸君光顧祈為細認免致有誤倘
有無恥之徒假冒本行鎖匙標者本
行定必嚴為控究再此酒不能販往
加勝吧 三寶壟 泗里末
望加錫 檳榔嶼 日裡等處其
他各埠均能運往並此佈聞
一千八百八十六年十一月十
號 明碼也洋行謹啟



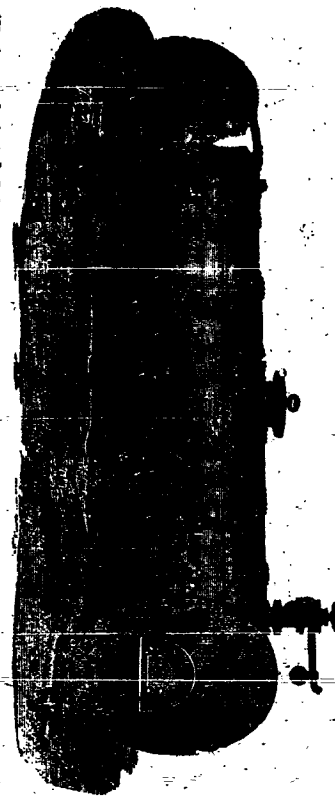
法國頂上蜂案標萬蘭池酒出售



啟者本公司親由法國督辦頂上好萬蘭池酒來
叻發售其酒清香濃郁醇厚異常飲之誠可令人長血
氣壯筋骨悅顏色妙美無窮今市上所有萬蘭池酒無
有能出其右者誠佳饋中妙品也至此酒惟本公司一
家沽出餘無別家出售 諸君光顧請細認蜂案標頭
為記並細辨香味方不致誤價甚相宜倘有到份之購
者祈早惠臨沽買是荷
大英一千八百八十八年六月二十號
大清光緒十四年五月十一日 明碼也公司謹啟

啟者本行由小呂宋督辦上庄選葉呂宋烟發
售其貨均屬上等並無低貨提雜且價甚相宜
其中每箱有廿五枝者有五十枝者有一百枝
者各款俱備香美異常因邇來西人年節將屆
用此以作禮儀餽贈最為合式且能與 諸君
代辦小呂宋各貨 諸君賜顧請至土庫花園
邊奕爾堅洋行之後山與密加釐士打索路店
隔鄰本行相酌是荷
大英一千八百八十七年十二月七號
大清光緒十三年 義士連洋行謹啟

代中西土商修整各種損壞機器工價格外公道如有 貴客賜顧者請至本
廠面議特此佈聞 西一千八百八十一年十二月廿六號 賴來安公司啟



啟者本公司製造廠開設在新嘉坡直落亞逸尾地方交易多年專造一切
巧機器火碎火鋸做大薯粒之器具及大小輪船汽機鍋爐並各種新式鋼鐵
器皿一應俱全無不堅固耐久運便合用願大甲地方本公司開股有分廠並

中外眾國有限保險公司

啟者本公司總局設在香港多年備
有資本銀二百萬元已先收股份人
來銀六十萬元及餘存銀六十萬元
在在係本行代理承保各商貨物銀
項或運輪船來往各埠其保費相用
照例所有花紅之銀俟結賬之後按
股分派前一千八百七十八年一
千八百八十年每股得利息銀計五
八仙又一千八百八十年至一千八
百八十二年每股得利息銀計一八
仙諸貴商賜顧者請至本行開相商
可也 大清光緒九年 月 日
英一千八百八十三年八月廿七號
毛質德公司謹啟

新到各書

啟者現本館
新由上海寄
到活字排板
石印各書
甚多約計
百餘種茲以
廉價發沽諸
尊欲採辦者
祈到本館選
購是荷至其
書目太繁不
能殫述其富
有刊印單附
之白覽可也
謹啟

存貨平沽 ○啟者茲本公司現將本年所存貨物以廉價出售以期轉換茲定於西本年十二月三號即華十一月初一日禮拜一起將所有衣服 綢緞 絨羽 手巾 單面巾 洋氈 毛浴巾 紗綢 繡花色帶 女鞋 完器 畫箱 另紗衫等羅申價銀十二元西柄各式俱備每件價銀二元半 其餘各物甚多不能備錄 諸君有合意者請屆期惠臨選購便得特此佈 聞
大英一千八百八十八年十一月十五號
西厘公司雜貨洋行謹啟

枋料出售 ○啟者茲做號有新到火火舞席一座在加籠橋東面海墘地方專備各色枋料出售機器精巧與別不同堪稱為備號之冠現已開行 貴紳說如要購用新即 駕臨小坡做號商酌價格外從廉主顧不誤謹此佈 聞
大清光緒十四年十月十四日
寔叻小坡合春號謹白

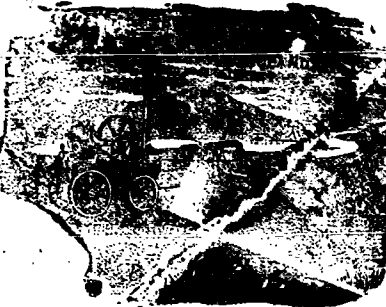
線 出 售

啟者本行專辦英國拿士布線機房各色上等棉線線體發容此線線與線線不同線身光滑滑於機衣脚車手車甚為合用每個足長一百碼價甚相宜曾經呈請英國考驗幸蒙賞賞并賜金錢羊頭號標為記本行因此線雖久已盛行外國惟亞洲一帶向恐未有周知故特辦此東來俾得利便中華之用 諸君購用始知余語之非虛 貴客光顧請認羊頭號標牌為記
庶免有誤 大英一千八百八十七年十一月三十號
香港希士洋行 新嘉坡代理人明馬也公司謹啟

酒 出 賣

啟者本行督辦歐洲馳名三品洋酒來叻發售其酒係白頭款式發售有年沽飲 諸君莫不稱其香美奈近有無恥之徒假冒本庄三品酒款式以魚目混珠殊味可恨嗣後 諸君若買本行三品酒者請認本號白頭三品酒者請細認本號牌之內有小紙包頭註華字號庶免有誤 諸君光顧請認明馬也公司為始謹此佈 聞
若此字樣即係假冒請為細認特此佈 聞
大英一千八百八十五年十二月十九號
大清光緒十一年 月 日
明馬也公司謹啟

活 侯 亞 士 堅 公 司 告 白



啟者本公司向來開設本坡久為中西 商翁所賞識茲承英京末技公司之命託本公司為該公司駐叻代售機器之人本公司既受所託不得不代為力肩鉅任將該公司新辦之誠製造之美以及貨物之多盛舉以告海內 諸商翁知悉該公司向由 耶即即英京歷久無異素為英國人所賞識不特為英國人所賞識又為鄰國人所賞識本為各國人所賞識且為天下各國人所賞識蓋因該公司立心持平交遊盡善物物料以與製作之精所以能遐邇馳譽於本國鄰國及天下各國若皆為此也現計該公司所製之器械甚多筆墨難以盡述更僕不可而盡非親至該公司目擊斷不能備詳所見茲不過略舉其大概言之亦存什一於千百中之意耳至該公司現經運到本公司存貯代售其中件款堆積如山邱不可枚舉茲因篇幅太狹不能盡錄以備諸商翁青睞擇其要而通行者略舉端以為 諸君採擇焉如木厚木筒皮帶等其價較別家帶為相宜貨而亦較別家為特妙請 諸君移玉到本公司一觀真有所聞未盡之憾不啻遊山陰中道令人接應不暇矣至於本公司又有製造做大號之機器以及水厚等器亦是名目太多不能備列謹此奉告倘祈貴然賜顧為慰現本廠已遷至工部局貨倉左鄰近復分枝一廠在吉隆坡仙四師爺官後大馬路至下巴覽側邊橋頭右邊開張以便吉隆 諸君選沽機器以及修理機器等事 諸君光臨請移玉趾是荷
大英一千八百八十七年十一月九號
活侯亞士堅公司謹啟

新 款 歐 洲 馬 車 鞍 轡 等 件 出 售

啟者本馬車房自一千八百六十二年開設在小東陵大路邊迄今二十餘年素蒙 諸君惠顧遐邇馳名本車房專代 諸君製造各款馬車無論四輪雙輪大小明暗各車 能製造所用物料均係上等而抹漆畫線亦皆精妙異常其木料均係選用上等美材且皆預買放乾然後製造故無裂綻變壞之病是則不惟悅目且耐用與平常所製者不同倘 諸君有命本車房製造各車者懇即惠臨務能如意而本車房并有經用之馬車出售雖曾用過然再加修飾與新製者無殊其車則四輪雙輪大小款式無不備有以便諸君選購更可代 諸君修理一切車輛其物料概由歐洲預辦充足無須臨時購置故修理甚速可以剋期告竣且價甚相宜倘 諸君有惠顧者其在本坡則可至本車房面商其在外埠則可函知本車房自能備辦并有各車目錄列明以便選購而本車房復有鞍轡等件出售有履車者乘坐者其中大小雙單各款俱全此鞍轡均由歐洲督辦來坡倘 諸君欲更往歐洲購者本車房亦可為之代辦並能相其馬匹大小配以鞍轡務令合宜即修理舊馬鞍便之重新亦無不可而本車房並有樹乳之踏足墊出售其墊可任剪裁大小均由尊意 諸君購用始知其貨之精也 再本車房因生理日益加增而工件每患不敷茲更欲廣延各匠以司其事如鑄鐵造木油漆畫線及皮工等類倘有工藝超羣者可即前來相商果能合用自必不惜重價酬勞如欲知其詳細情形者可至本車房細詢便得特此佈聞
大英一千八百八十八年四月十四號
南末兄弟車房司理人麥吉利謹啟

被殺可慘

○臺北大科坎所屬地方有名柑子梓者番民雜處向有鄭紫壽軍門督師駐紮軍門威威前清番民無不戴德爭殺械鬥之事絕無所聞近因彰化土匪滋事軍門奉調前赴大甲辦理防堵事宜柑子梓生番日前忽又出擾竟將該處良民殺死十有餘人各家妻孥咸赴撫臺總局哭訴委員憐其無辜一面慰以好言一面代為稟報想又需勞大官筆畫矣

福州佳話

○福州戊子正科榜發紛紛齒錄狀狀芳名人咸謂主司之巨眼余亦謂海濱之多才而鹿鳴誌喜兄弟兩難者則有如梁君禹甸禹績奇矣更有鼎足而三者則有如陳君鍾燭鍾燭榮尤要焉乎不可多得而前聚峰書院院長林春圃先生之後鈞天高擢亞元其弟志地繼以亞魁前內閣學士兼禮部侍郎銜陳伯潛中書侍郎寶琛之三介弟寶塔高折榜花五介弟寶瓊標名優貢一門科第增美如斯其第十七名鄭君祖庚乃臺灣欽差林詩甫容臺之姪婿晉樓門第一家學淵源誕生戊午與乃祖同庚登科戊子又與乃祖同紀先後相符抑更奇矣秉而錄之非福榜中之佳話也哉○福州舉生陳君蔚章上屆歲考蒙督學部院陳公取列一等第二名科考則取列一等第一名考優三場皆蒙面獎乃草案未列其名頗鬱鬱不自得迨至秋揭桂榜得中副車第二名亦少伸其志矣

僱屍為祟

○鄭諸生張某就館於泰化唐馮馬姓賓主皆相和洽然屋宇狹隘婦女雜處諸多不便適村外有屋懸田建馬廟以之館張修理未竣張迫欲遷移乃置臥具於樓馬送之往曰先生獨宿一二宵得無懼乎張笑謝之屋距馬居僅半里許入夜餘暑未消張登樓開窗眺望意頗自愜忽見樓後十餘丈外火光紫色自下而上旋聞窸窣之聲由遠及近時星光雖微略可辨認見有似人者循牆而行張擲之以瓦中其首物仰視大喘毛森森立忽直頂而上攀椽不釋張極極急掣門闔竭力擊之下墜而張亦偃臥於樓次晨傭人送茶湯至叩門不應呼之不答白其主人至扉入見其狀急用薑湯灌醒細述昨宵事視牆外則臥屍猶在窹之知為族中某少婦死甫三月不意其為祟如此告諸其家積薪焚之送張回寓今尙臥病未起云

照朝人瑞

○前護理雲貴總督宋小璧官保延春江西奉新縣人文意品節朝野皆知八十有七齡康強猶昔今值重赴鹿鳴之期九月十五率領新科舉人齊赴撫署望 闕謝 恩領鹿鳴盛宴仙姿鶴髮領袖羣羣江右人士咸健羨不置而其第中日本亦盛筵廣設賓客雲集德曉峰中丞以下咸往道賀此日鶴衣綸爛重沾桂窟之香他年鳩杖婆娑再領瓊林之宴洵熙朝盛事也

回鑾恭紀

○皇太后 皇上於九月廿二日 啟鑾 詣南海頤和園乘船 至昆明湖 龍王廟 拈香畢 皇上仍由舊路還宮敬悉 皇太后率宮女內侍人等於廿三四等日復 幸昆明 乘坐龍船遊湖廿五日 回鑾所有值差內侍八旗兵丁人等務須敬謹當差以昭慎重先經總管內務府大臣分別傳飭無違

歐洲近事

○歐洲消息云自德國與奧國聯盟勢成犄角雄冠一洲俄法諸邦雖懷嫉妒之心究莫敢生其覬覦德皇新登大寶親往俄奧意各國行兩君相見之禮同敦信好惟轍迹所至於法國未有聞焉蓋以法為世仇知不可以情理喻也皇所以結好各君者蓋欲沮法人之謀無使擾亂而保全歐洲大局也惟法自聞德奧與奧意聯盟後心殊不安於其國人多勸法廷與俄結好以資指臂之助無如俄人不允故姑置之惟俄雖不與法盟而國人亦勸其結好英邦以為外援由是觀之俄法雖強而因德國聯盟一事未嘗不耿耿於心也

美人無理

○舊金山消息云西十月一號美國總統將禁止華人之例親筆畫押自是日起凡華僑之到美者無論有護照否概不准登岸畫押之後總統着人電達各埠俾遠瀾咸知有某黨人一聞此例頓行歡喜若狂即糾集同人用車載一大鐘沿街叩擊不知者甚為詫異以其得癩狂之病知之者則謂總統能順輿情而得民心也聞總統自簽押之後有批示略言本國設立條例禁止華工不得來美者緣近日華人前來日眾一日以致土客不和每釀事端致傷中美交情故不得已而為之也憶昔一千八百八十年十一月十七號所立條約亦經中朝允准所立之約以十年為期其後倘有更改然後再議惟是自此約頒行之後華工不存公道每多冒僞照而來源源不絕是以今歲二月間我美國再訂新約惟中國不肯畫押雖然中朝不允我美國不能聽其久延是以將新例速即頒行禁絕華僑是亦為保護土客起見也自新例頒行之後所有華僑概不准到惟新例未行之前其經由中土落船來美者則准其登岸云嗚呼美國總統所行誠出乎情理之外前中國所議之約以十年為期乃期未滿而復生枝節又議新約尙未經中朝允諾即自頒行斯誠無理之甚抑亦為鄰國所笑也

京師選錄

○都察院左部御史臣宗室森等跪 奏為奏 聞請 旨事據廣西閩省京官翰林院編修劉宗標等以故撫貪劣濫叨曠典懇請代奏請 旨收回成命等詞臣衙門呈遞臣等查閱原呈內稱已故前廣西巡撫張凱萬先在慶遠府任內以失守城寨奉 旨革職嗣經官兵收復郡城故撫冒功復復冒功保升道員管理軍需總局動輒支冒餉其在藩司任內按照缺分肥瘠先餉金而後下委其在巡撫任內所賣文武各缺均有屬員過付說合並收受節壽季規為數甚鉅咸豐十一年將益澄一軍規取焉郡故撫屈其成功功餉不發幾誤大局平樂梧州等屬賊氛方熾紳士乞援延不發兵以致城邑村莊均被失陷粵民恨入骨髓故撫集團勸捐事平後不特捐項入彀並置支公欺肥已及升任雲貴總督得以規避奉 旨革職竊查故撫官粵數十年既無德政又無戰功與情並不愛戴今據護理巡撫李秉衡奏 准建立專祠理合具呈懇懇代奏請 旨收回成命等語臣等查故撫張凱萬先經該撫李秉衡陳事請 加恩在案現據該編修等呈稱

各節核與原奏大相逕庭臣等不敢擅於上 聞雖抄錄原呈恭呈御覽伏乞 聖鑒訓示謹奏 ○沈秉成片 再據遺囑知縣馬樹芬丁憂
所遺員缺查有柳州府通判趙珠彥明白幹練有守有為堪以調署據藩臬兩司會詳前來除飭遵照外理合循例附片陳明 伏乞 聖鑒
訓示謹 奏奉 硃批史部知道欽此 ○沈秉成片 再臣上年蒙 恩簡放來粵因在在雲貴交納調派江蘇等省府州縣各員來粵差
違說今到者寥寥雖各員中亦有經手未完不能遽離原省者而因西邊邊僻若不願來者居多亟應就近另行酌調以資差委查有同知
銜貴州候補知縣呂錫光謹慎穩熟悉洋務差委可期得力相應仰懇 天恩勅下貴州撫臣飭令該員呂錫光迅速啟行來粵俾資委用理
合附片具奏伏乞 聖鑒訓示謹 奏奉 硃批著照所請該部知道欽此 ○革職留任三品頂戴河南巡撫臣倪文蔚跪 奏為豫省光緒十四年
新清溝運本色蠶繭撥案拆解恭摺仰祈 聖鑒事竊照清溝為 天庾正供理當辦運本色以維大局何敢稍涉因循惟豫省蠶繭改拆屬今
二十餘年河道淤淺倉廩船隻坍塌無存一旦規復舊章實屬事同創始費繁工鉅辦理維艱且豫省歷年應支穀軍月餉暨奉辦甘肅新餉以
及本省兵練河工賑款為數甚鉅全賴清折藉資周轉上年鄂提漫溢被淹十數州縣災區既廣各廠賑放糧食採辦時虞缺乏其餘未經被災
之處又以雨暘不時秋收殊形歉薄臣與司道等再三籌議計惟有援照舊案仍購拆解以抒財力茲據藩司劉錕詳稱備道儲備會詳請奏前
來相應仰懇 天恩俯准將豫省光緒十四年應徵新清溝撥案拆解一俟防費遺撤庫儲稍裕再行籌辦本色用復舊章為此恭摺具陳伏
乞 皇太后 皇上聖鑒 訓示謹 奏奉 硃批著照所請戶部知道欽此 ○倪文蔚片 再洛陽縣知縣呂烈駿調省差委所遺業務應
揀員調署查有黃縣知縣沈傳義堪以調署任內並無盜劫已起四案之案亦無輕微儲糧有關降革處分據藩司劉錕詳請前來除批飭
遵照外相應附片陳奏伏乞 聖鑒訓示謹 奏奉 硃批吏部知道欽此

轉政司示 ○大英新嘉坡輔政使司實 為招人投票事照得本國家因填港之役需用破磚高下方平二千碼茲特招人入票承辦
為此出示曉諭商民人等一體知悉如有願承斯役者可於西本月七號即華十一月初五日以前入票本署以憑 國家選擇至於其票款式
可至本坡營造司署取討其討票之時則於每日上午十點鐘起至下午四點鐘止均可到問各宜踴躍切切特示
大英一千八百八十八年十二月一號

聲明告白 ○啟者陳元兵應得本項義三號生理股份已於本年四月廿日截止即日抽出明白從此本號生意盈虧不干陳元兵
之事倘有與陳寶號往來惟向經手是問與本號無涉先此聲明免滋後論 光緒戊子年陽月廿八日 舊酒廊源成良源成發新源興號同啟

頂受聲明 ○啟者日裡源裕號雜貨生理原係李科林鄭襄三人合夥經營茲緣李科林鄭襄等志圖別業願將自己名下股份概頂
與鄭襄承受自後源裕號全盤生理均歸鄭襄管轄倘此後生理盈虧概不干李科林鄭襄之事如李科林鄭襄與各寶號交易往來等數惟向經手
是問亦與鄭襄無涉先此聲明以免後論此佈 大清光緒十四年十月廿八日 日裡源裕號鄭襄廣告

工部局啟 ○啟者現將工部局公舉人員之期計有大坡中段及丹戎巴葛二地之員缺尚未定人茲定於西十二月七號即華十
一月初三日在本坡大會堂收票公舉其票由上午十點鐘起至下午五點鐘止特此通知凡有應預入票之列者尚懇屆期踴躍投票以舉
賢良不勝幸甚 大英一千八百八十八年十一月廿九號 工部局總理人員厘兒不勝宜禮謹啟

痔科問症 ○啟者余在籍時曾遇海陽名醫陳良友先生精孫友生先生秘授痔症神方無論內外痔漏等症均能應手而痊茲因航
海南游寄寓馬車街長春堂藥店中欲以此道問世凡有問症者看症而後議定醫藥之費多寡全愈受謝倘 諸君就教祈即 惠臨可也特
此佈 聞 大清光緒十四年十月二十六日 大坡馬車街長春堂內痔科醫生林賢昭謹啟

延請書記 ○啟者茲本號欲延請書記人一名其人須略知數目者方能勝任倘 諸君有欲賜教者可至本號面商便得此佈
大清光緒十四年十月二十六日 萃蘭亭山錦裕號謹啟

敬頌良醫 ○諺云千虛易補一嗽難除僕患嗽症于茲數年矣咳嗽氣促坐臥不安屢醫罔效來叨調理聞寓怡隆行江天閣先生有
回春之功道求醫治云症內啞飲留滯肺胸念僕囊空並贈丸藥十餘天嗽喘盡除感先生再造之德爰誌謝語知所敬愛云爾
大清光緒十四年十月二十四日 吉耀林同森謹啟

頂受聲明 ○啟者梧槽成興木廠原係黃漳源開設茲黃漳源志圖別業已將該木廠全盤頂與黃媽騰蔡清茂二人承受現將該廠
改為錦興號仍為木廠生理特此佈告日後該廠生理盈虧不干舊人之事而本廠與 各寶號往來交易必須有黃媽騰或蔡清茂二人畫押
方可為憑先此聲明免滋後論 大清光緒十四年十月十八日 黃媽騰 蔡清茂同啟

黃媽騰 蔡清茂同啟

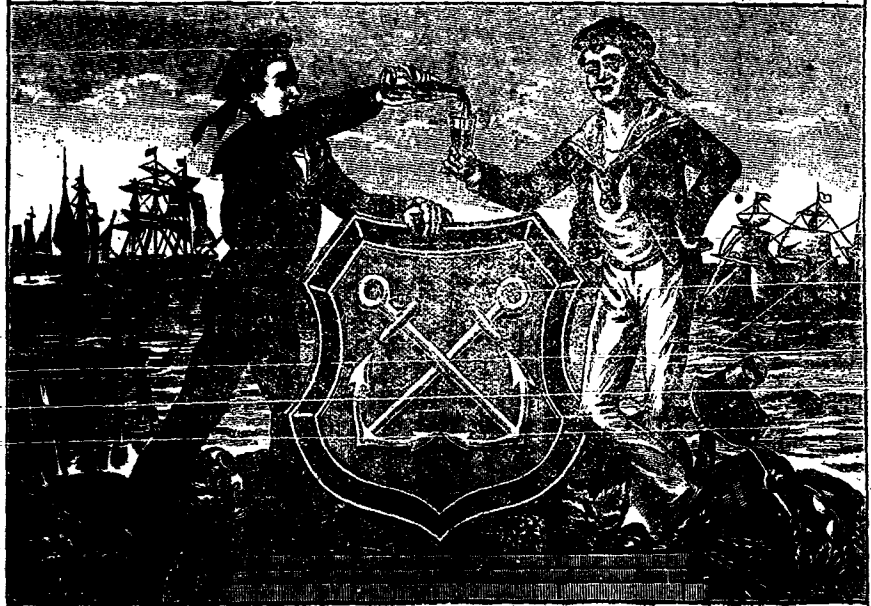
售發酒密烏



啟者本行向由英國督辦各種美酒來叻發售久已遐邇馳名茲復由英新辦到爾爾士斗雲字號之狗頭標烏密酒到叻應沽此酒香美異常不惟飲之可口且能保養精神調和血氣常飲令人不生疾病誠酒國中上品也諸君光顧應細看以上所列之狗頭標庶不致誤且價甚相宜倘諸君有欲飲者請至本行取用可也此佈
大英一千八百八十八年八月十五號 明鳴也洋行啟

售發酒密上頂國西

Culmbacher Bock-Bier



啟者本行親由歐洲督辦頂上正裝密酒來叻發售其酒香美異常且蒸製最為得法功能清涼解毒暑除煩於南洋尤屬相宜常常飲之可令人不沾暑濕癘疫等症茲特載來發售價甚相宜諸君欲購買者請認以上所印此酒標頭慎為選擇以免為魚珠之混是所切盼特此佈聞
大清光緒十四年九月廿七日
大英一千八百八十八年十月三十一號
美憐豐洋行啟

西國醫士佛羅斯配製治病滋補氣血藥水能治肝癆肺癆胃弱飲食停滯心悸多驚四肢酸軟身虛體弱酒色過度等症經馳名於世二十餘年天下各國講究講養者多經服用屢試屢驗此藥水用玻璃樽裝載其如何功用另行布列一紙用華字印刊每樽附送一張用此藥水者每日服三次俱晨午晚膳後乃服每次用一茶匙以冷水或凍茶一酒杯而服須食一樽之譜方得見効如蒙光顧請到中國各口岸西人藥房採買其在本坡則各藥房均有發售如欲多買者則請至然思道洋行對門之新嘉坡藥房即勿末申藥房內麥加利處選購大樽每樽分作一百二十八服價銀一元半每樽分作六十四服價銀一元此佈
大英一千八百八十八年正月十八號
美國紐約佛羅斯公司謹啟



吉屋出賃 ○啟者做號現有吉屋一所在王家山脚希利街第四十九號門牌計該屋橫闊五丈另有屋巷二條深一十五丈屋內所有廳堂樓舍并兩房房擊球房及夥伴住居之所無不俱全甚為宏麗茲欲出賃與人倘諸君有合意者祈至做號議租可也特此佈聞
大清光緒十四年七月二十八日
黃坤豐號謹啟

時款鐘表出售 ○啟者本店開設在國家信局對門即永安公司之隣專在歐洲督辦各式時款鐘表來叻發售計有銀表一種最為名貴每枚價銀二十五元并有大小各式金表甚多均屬官行出色者更有無須表匙自能上鍊之銀表每枚價銀五元其表甚為堅固至於時鐘則各體俱備無論掛鐘座鐘以及石質之鐘皆備其鐘皆異常美麗以備諸君選擇他如金表金匙相合金表練金戒指等各物甚多不能備錄而本店并能代諸君修理鐘表以及風雨針等件甚為精細保能暑度無訛 諸君惠顧請即移玉 光臨為盼
大英一千八百八十八年四月十七號
橫申鐘表店謹啟

本月初一日行情

傳上	五百四十六元	新烟土	五百四十六元
上甲錫	三十七元五角	叻甘蜜	七元三角
叻烏椒	廿二元六角	白椒上	四十三元
金邊行情	金盾一個		六元五角半
印度盾	一百元兌		二百廿六盾
爪亞盾	一百元兌		一百八十四盾半
銀行利息			十二八仙
銀行現銀票銀行貼出			六角二占半
商人三十日期票	一百元貼銀行		二元二角半
商人三十日期票	一百元		一元
加勝巴銀行現銀票	一百元		一百八十三盾半
商人三十日期票			一百八十六盾半
加勝巴銀行現銀票	一百元		一百八十三盾
商人三十日期票			一百八十七盾
三寶壟銀行現銀票	一百元		一百八十三盾
商人三十日期票			一百八十七盾
望加錫銀行現銀票	一百元		一百八十三盾
商人三十日期票			一百八十七盾
井里汶銀行現銀票	一百元		一百八十三盾
商人三十日期票			一百八十七盾
仰光銀行現銀票	一百元		一百八十三盾
商人三十日期票			一百八十七盾
打電信			二百二十四盾
加那打銀行現銀票	一百元		二百二十四盾
商人三十日期票			二百廿八盾半
打電信			二百廿八盾半
商人三十日期票			七十三兩
商人三十日期票			七十四兩半



大英北方商務火燭保險有限公司告白

啟者本行向代理大英北方商務火燭保險有限公司專代 諸君承保洋面平安火燭保險以保家中平安實屬相宜此後 諸君列如左 一號保險每值百元保費銀五角其另扣回十八仙與投保者 上海保險每值百元保費銀一元五角亦扣回十八仙 其餘各貨如欲買保者請至本行面商價甚相宜此佈 大英一千八百八十六年十一月二十九號 代理人明碼也洋行謹啟

實得力保險有限公司告白

啟者本公司開設以來與諸君受洋面保險及火燭保險等計洋面保險共集老本銀 三百萬元現已收銀六十萬元盈餘積項二十萬元所有洋面往來船貨等物均能代保平安 其火燭保險計集老本銀 二百萬元現收銀四十萬元所有洋行店戶住屋棧房等均能代保年終核算之時更備花紅分與買保 諸君所得且保 價甚屬相宜誠誠於買保之人有益至本公司章程之佳辦理之善實與他家不同倘 諸君有惠顧者請即移玉惠臨相商 便妥特此佈聞 大英一千八百八十八年正月二十五號 實得力公司總理人可洛不加謹啟

輪船開行

麻六甲	海龍	火船	初二日	下午三點	豐興號
吉龍	又	又	又	又	又
柯勝	橫嶼	又	初二日	下午三點	又
網略	乃低老	火船	初二日	下午四點	豐源號
泗水	保安	又	又	又	又
峇里	又	又	又	又	又
安班	又	又	又	又	又
望加錫	又	又	又	又	又
檳榔嶼	佛禮	又	初三日	下午二點	又
仰光	又	又	又	又	又
加里吉打	又	又	又	又	又
三寶壟	那萬美	輪船	初三日	中午十二點	瑞泰號
井里汶	又	又	又	又	又
峇株峇勝	顏爾密	輪船	初三日	下午二點	棉示必洋行
日理	又	又	又	又	又
麻六甲	排伯吉	火船	初三日	下午四點	棉示必洋行
吉龍	又	又	又	又	又
柯勝	又	又	又	又	又

請示船期 ○啟者本館之報後日必將出口之 各輪船行期詳登凡有輪船之公司行號見報為之先期備 告使人周知以便招接載運不無補益處為利便之舉但本館 記事浩繁逐一詢問恐或有遺茲徵集本埠凡有輪船各丹本 公司行號約如運貨出口之船某日展輪解纜自有定期務 祈先將船期示知俾本館以便照登則欲附貨搭客者可得先 事而備自無後至之虞不贊之利諒 諸公之樂從也再者 諸公送來之稿祈於每日三點鐘以前交到始能照刊若過三 點鐘則本館經已排字不能照錄當俟下日始能錄出尚祈見 諒特此 佈聞 本館白