

大清光緒十四年

本館新聞除禮拜外日出一張
本館外埠均可函致本館取
閱如外埠閱報加寄費可
也除日報照常刊送外復不
帶工本從茲因採辦釘書裁
紙各機器以待與各官商
刊印書籍單件並有英國各
種活字及各式花邊等紙有
西人機印工藝甚精所有中
西文字均能刊印並有石版
印字大小機器均用精工

申報

號四廿第牌門口虱巴舊在設開館本

印工總絕倫並延有文士書
寫各體文字現由上海購到
各種書籍出售其書目另行
刊佈所有各項價甚相宜再
本館所寄來札原擇其有關
世道人心者附登不亦須無
礙於人而後始錄其有不屬
成文以及支離難解者概不
登報嗣後諸君來札尚祈
自諒更須寫實不致有誤
君但來稿務須不致有誤
原稿收回也 本館謹白

戊子十月二十日

每張售錢十文 每月一元 每季三元 每半年五元 每年十元 凡欲閱者請向本館或各埠代售處定閱

寄報聲明 ○啟者本報所出報紙其價係按年而算而半年開單一次領取報費此與零沽者有
所不同近見外埠諸君取閱本報者或有僅一二月之久即為止截其更有取巧者取閱本報屆半年開
單往收報費之時則竟託詞謂已致新本報者為寄何以復送前來緣是即欲圖後復復寄味堪痛恨竊思
本館之報原期大眾同觀事之濟否不在一人倘不欲賜閱即以一函投諸本館斷無有不為之止截豈有
強人看閱之理則此言之詐可知茲特聲明 諸君止看本報者必須由國家信館寄助投之本館
始為准信倘本館未接來函而為派送則不妨為示教至於取閱報紙必須至一年半年方能止截否即
作為零沽常按價索償勿謂言之不預也特此聲明
本館謹白

答客問賽神說

客有自恃聰明好為高尚而滑稽之口炙驟之才又足以副其好辯之說者至館猝然問曰昨閱貴報有登
錄賽神遊藝日期僕恰南來適逢此會謂非耳目之福不可也更聞人言謂每歲如是而儀仗之盛愈出愈
華昔之視今其奢靡浪費則有加無已者以助地為適中之處富家殷戶大賈豪商居斯遊斯如櫛之濃如
輻之較則當歲事云暮之際聯會酬神各出其餘以為觀瞻之壯雖如張愷之張錦十里備極奢華女樂笙
歌填塞道路猶難以為過侈譏之蓋殷實者多集資自易豐林片葉紛聚成邱其力固厚其勢自易也况夫萬
里客遊雨晦風瀟在在皆苦人之具稍不及檢召咎貽憂今雖志願未必盡償而二字平安即為旅人
之福亦臨亦保安知非於冥冥維持則一瓣心香正宜稍申誠敬馨香俎豆之外其必踴躍爭先也又不足
奇矣特是祀神之說未知濫觴於何時即尚書所載崇禋祀於山川亦非有所專稱不過混言虔祀而後世
之敬神者則必安置神位設神銜既有掛一漏萬之譏復有漫而無稽之論此僕之所以未明者一也既
設神位則於家於店可以祭之其有廟祀者更無論矣乃必除道設樂賽會出遊某日為出巡某日為返駕
其致祭者又各分省分府縣爭先恐後靡極好華豈神亦好遊乎抑不如是不足以為敬也此僕之未明者
二也賈館嚴駭探風久有輩筆許評之譽淹聞博見必有卓識以援古証今敢乞一言藉開茅塞本館不敏
雖不敢以博雅自名而况神道難知史乘闕略然既承下問姑以見識所及為客言之夫祀神之說自黃帝
已有此風當其戰蚩尤之時會與軍士祝曰苟不克則民苦時禁無以安祀事其陰護之說者謂祀神之事
此為鼻祖非始於帝堯時也自是之後積習相沿各處成風愈出愈幻君民者本神道設教之意不禁民以
不經故功業炳赫於當時而後而常垂廟食昔曰鋪張揚厲人云亦云甚至史冊所未登錄鄰附會亦不肯
推求懇請以逆民心苟非淫祀祿祠皆存之勿論此祀神之說所以補王化之所不及而為善惡之報者戰
民心也至於各有專祀則非輕此重彼蓋亦各從其類耳如儒則文昌樂工則師曠木匠則魯般般與不忘
其宗焉敢謂事敬助之香火則以福德神即俗稱大伯公者為主亦曰有開必先其能佑我遠人者則慶而
奉之耳如謂敬則如在處處皆可以明度不必於歲暮之時張樂巡會不知黃金四目孔子不廢鄉讎誠以
疹戾妖邪神史詎皆杜撰則不正之氣借神之威力以驅之故揚盾持戈鳴金伐鼓魯國秉禮不廢其文風
俗通云楚人最好事神每於伏臘迎神賽會鄉曲之閑牢不可破似此則名區大邑往往有之非獨叻地惟
然也若夫香薰於途樂聒於耳文繡彩色光怪陸離此乃本先王吹嚮之歡休明鼓吹沿其迹而揚其厲者
也合眾力而易成本敬誠而報最歲事將畢而休風戢遂古之所稱此何多讓子南來未久聞俗向未
週知乃偏於賽會一端絮絮相詰語誤體未能專人之說於心有未滿耶客聞言連稱不致而退因編其相
難之言泚筆書之如此

諭旨恭錄

○初四日奉 上諭浙江杭州府知府員缺緊要着該撫於通省知府內揀員調補所
遺員缺着鶴山補授欽此○初五日欽奉 慈禧端佑康頤昭豫莊誠皇太后懿旨皇帝寶紹不基春秋日
富允宜擇賢作配佐理官闈以協坤儀而輔君德茲選得副都統桂祥之女葉赫那拉氏端莊賢淑着立為
皇后特諭同日欽奉 慈禧端佑康頤昭豫莊誠皇太后懿旨原任侍郎長叙之十三歲女他他拉氏着封
為嬪續原任侍郎長叙之十二歲女他他拉氏着封為珍嬪欽此

荷王弗豫

○歐洲來信言現荷屬國王政躬弗豫查所患係為喉症頗為沉劇云云來信所言如

荷王弗豫 ○歐洲來信言現荷屬國王政躬弗豫查所患係為喉症頗為沉劇云云來信所言如

道員缺着呂鍾三補授欽此

香江西簡 ○據香港遞來西清哥現港地國家議定新章自後凡握果業之人無須與於議政局員之列查此律係仿照本坡辦理

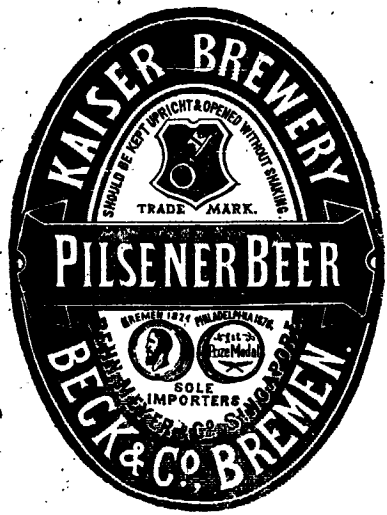
蘇局叙職 ○十六日本坡蘇局叙職之時有檳城局紳堅那里起向制府云現在叻嶼半監內所有犯人共有若干其中某犯某罪監禁若干次等不知國家會有計及將此種積匪逐出境否語畢署輔政使司實君起而答曰據公所問照例不能為公告也堅局紳因再問云現在檳城工部局每年須撥銀二萬元與巡理府以為津貼而前者檳城工部局人員會議之際曾言減去萬元始昭公當茲本紳欲求國家於減去萬元之外再減六千元至於所犯工部局例之人若到府堂審訊則所有罰款應歸巡理府收貯作為經費矧該處工部局所管地方向來甚廣今則其地已狹則仍照前之津貼比為不合而竊以為即四千元之津貼尚屬無多若能撤行豁免固佳如或不能則亦應大為核減且檳城之局每年津貼府署銀二萬元是與叻地無殊此事甚為不合蓋叻局入息實有甚巨於檳城而檳城局外之人其受府署所保護者亦殊非少故也語畢署輔政使對曰否否查諸犯罪之人實以工部局界內者為多况現在非可議及此事之時公之所請應無庸置議也言次施制府復起而言曰查工部局員實無此權可將檳城之銀款撤者以本部堂觀之曠局所貼府署之資則尚屬甚輕蓋檳城府署每年因管轄該局界內之事預備銀六七萬元今僅津貼二萬元何能言其過厚乎語畢檳城局紳學文又起而請云現檳城國家所定陪審人員之册求國家將各員名為之刪汰因諸員中竟有并不秉公聽斷每向泉堂陪審時但言被告為無罪故也制府復答云以本部堂觀之册內銜名不宜於刪汰蓋錄諸員到泉堂陪審時曾立誓詞不能徇私故也各局紳復言曰前者本紳因此一事曾在檳城泉堂之上對正泉使言不願與某人同與陪審人員之列因其人不能存公心以辦公事也實不意因此一席之詞反觸正副泉司之猜忌云其言如此是即當日議政局問答之詞也爰照錄存以存其實

泉案按紀 ○十六日為本坡泉署開堂決獄第六日之期是日所訊各案第一起被告乃爪亞婦人名奴那亞華因騙騙金首飾被控到案是日被告業經認罪惟向未經定讞也 其二被告顏亞恭顏亞哲二人所犯之由係在後港地方深夜入室毆人以致折其三齒故遭告發是日泉憲審訊畢陪審諸員會稱被告為有罪因判各監禁十八個月 其三被告為一華人在賽馬場邊開設小店因與人鬥毆致折其臂是日審訊畢陪審諸員多言無罪因判令開釋

仁人歸國 ○本坡牙直里洋行主兼充工部局員多馬士葛君旅叻有年聲望最著性抗直好報不平能為人不能每見華人有枉屈之端尤力為之保護任勞任怨亦所不辭且毫無畛域之心於華人所創善舉常解巨金相助是可見君之好善故感之者比比皆然而傲且愛之者尤比比皆然也茲多馬士葛君倦遊思返業於前日附航回英一時叻地士民多有依依不捨之忱噫從今叻地又少一仁人有不禁為我民惜矣

騙案詳錄 ○西人棉芝欺騙模文醫生之妻一案近經泉堂於十三十六十八日詳訊三日至十八日始經定讞查其案由之始實有其詳先是有阿刺伯人名沙逸如尼悅者曾向一孟加里人買有地段二區其地係在陸旗山下附近陳君地年之屋交易後即至谷狀師處署立地券畢即携券而出復至律政司寫字樓及他處少坐而後回寓迨歸時始知其券已失翌日因再往律師處查問則不知遺於何所而沙未幾遂以事往印度約七八月之久始回先是被告係在律政司署充當書記不知如何得獲該券遂潛將其券廢去即照原券另為一紙作為該孟加里人賣與某木廠主人蔡貢者據蔡稱言被告持此券至己所設在加籠之木廠中聲稱吾已代買一地作為君所買者業經立券矣蔡言吾費未便奈何棉曰是無妨可將券置吾處俟君有資始行贖回可也蔡允之查蔡所以欺騙認識之由緣蔡常於板料與沙逸如尼悅而棉亦嘗與沙辦理文函故曾相識也嗣棉乃將其券與西人牧師得銀一千元據該牧師言與當書號還息皆蔡本人自到而蔡則稱是皆由棉帶往伊向不諳西語所談何事均屬不知至於畫號一端則已不復記憶矣蔡又言棉復到稱此契日久無銀取回不如另立一券作為此地已賣與吾以歸清楚蔡為一素性忠厚惟稍欠精細故為所愚遂允其請書契與之計價銀二千五百元而棉乃將此契與醫士模文之岳母得銀二千元一日被告往見模文岳母言其地現已沽與華人鄭亞德乃種植椒密為牛者計銀五千元因現其地已建屋三間地價日饒起色故也現鄭欲轉與銀三千五百元得無欲與之再與否時模妻亦在座模岳已不願與因問女曰汝欲與否女允之棉因與之再立典單計銀三千五百元時券內已有鄭所畫之押棉為中保模妻收契後言須往買保險棉曰甚善吾可代勞因往新嘉坡火燭保險公司內投有三千五百元之保險其保單亦交模妻收執時已先償利息三閱月嗣則收取利息者甚艱難時模心已疑之乃為其妻之掛沙人向棉催贖棉言鄭現已回華海未幾又言復來叻地又還些少利息模心至是稍定然尚不能無慮後與綿言欲往見鄭時綿則言鄭今已死據其子謂不日即將該地贖回也但此均據綿所言究未嘗會鄭子之面綿模催問已迫一日被告不得已乃與模同坐馬車往覓鄭因至篤生醫院後柑仔園地方春安別墅內該別墅本為叻地商人公餘遊蕩所模本不解穆拉油語既至棉即問其後云汝主在否對稱並未到園綿又問鄭亞德之兒在否

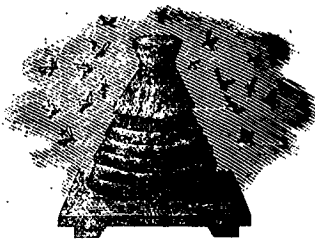
蜜酒出賣



啟者本行由歐洲辦到上等密酒
來助發售其酒甚佳茲將標頭印出
諸君光顧所為細認免致有誤倘
有無恥之徒假冒本行鎖匙標者本
行定必嚴為控究再此酒不能販往
加勝吧 三寶壟 泗里末
望加錫 檳榔嶼 日裡等處其
他各埠均能運往並此佈聞
大英一千八百八十六年十一月十
八號 明嗎也洋行謹啟



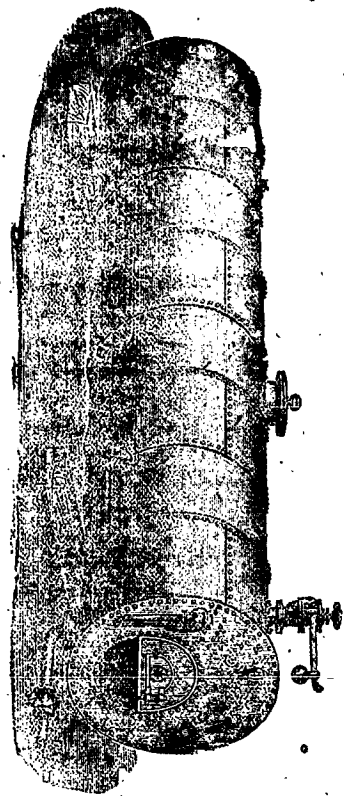
法國頂上蜂窠標萬蘭池酒出售



啟者茲本公司親由法國督辦頂上好萬蘭池酒來
助發售其酒清香濃郁醇厚異常飲之誠可令人長血
氣壯筋骨悅顏色妙美無窮今市上所有萬蘭池酒無
有能出其右者誠佐饋中妙品也至此酒惟本公司一
家沽出餘無別家出售 諸君光顧請細認蜂窠標頭
為記並細辨香味方不致誤價甚相宜倘有劉伶之癖
者祈早惠臨沽買是荷
大英一千八百八十八年六月二十號
大清光緒十四年五月十一日 明嗎也公司謹啟

啟者本行由小呂宋督辦上庄選葉呂宋烟發
售其貨均屬上等並無低貨摻雜且價甚相宜
其中每箱有廿五枝者有五十枝者有一百枝
者各款俱備香美異常因邇來西人節將起
用此以作禮儀餽贈最為合式且能與 諸君
代辦小呂宋各貨 諸君賜顧請至土庫花園
邊奕爾堅洋行之後山與密加釐士打索路店
隔鄰本行相酌是荷
大英一千八百八十七年十二月七號
大清光緒十三年 義士連洋行謹啟

代中西上商修整各種損壞機器工價格外公道如有 貴客賜顧者請至本
廠面議特此佈聞 西一千八百八十一年十二月廿六號 羅來安公司啟



啟者本公司製造開辦新式直徑四英尺地方交易多乎罕造一切
巧機火鋸火鋸大舊機之器具及大小輪船汽機鍋爐前各新式
器皿一應俱全無不堅固耐用本公司開設有分廠

中外眾國有限保險公司

啟者本公司總局設在香港多年備
有資本銀二百萬元已先收股份人
來銀六十萬元及餘存銀六十萬元
在現係本行代理承保各商貨物
運送輪船來往各埠其保費扣用
照例所有花紅之銀俟結賬之後按
數分派前一千八百七十八年一
千八百八十年每股得利息銀廿五
八仙又一千八百八十年至一千八
百八十二年每股得利息銀廿一八
仙諸貴商賜顧者請至本行相商
可也 大清光緒九年 月 日
英一千八百八十三年八月廿七號
毛質德公司謹啟

啟者現本館

新由上海寄
到活字排板
石印各書
甚多約計
百餘種茲以
廉價發沽諸
尊欲採辦者
祈到本館選
購是荷至其
書目太繁不
能悉錄單附
於後覽可也
本館謹啟

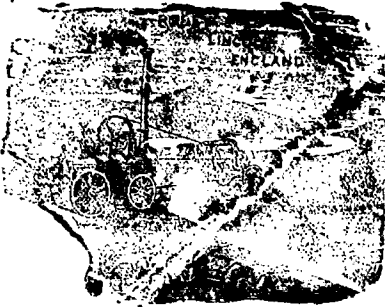
材料出售 ○啟者茲做號有新創大火爐一座在加籠橋東面海墘地方專備各色物料出售機器精巧與別不同堪稱為善號之冠現已舉行 貴紳商如要購用祈即 駕臨小坡做號商酌價格外從廉主顧不誤謹此佈 聞
大清光緒十四年十月十四日
定叻小坡合春號謹白

線 轆 出 售

啟者本行專辦英國費拿士布礮機房各色上等棉線轆線客此線轆與線球不同線身光滑滑於縫衣脚車手車最為合用每個足長一百碼價甚相宜曾經呈請英國考驗幸蒙贊賞并賜金錢羊頭號標為記本行因此線雖久已盛行外國惟亞洲一帶向恐未有周知故特辦此線來俾得利便中華之用 諸君購用始知余言之非虛 貴客光顧請認羊頭號標牌為記
大英一千八百八十七年十一月三日號
香港希士洋行 新嘉坡代理人明馬也公司謹啟

啟者本行督辦歐洲馳名三品洋酒來叻發售其酒係白頭次式醫皆有年沽飲 諸君莫不稱其香美奈近有無恥之徒假冒本庄三品酒款式以圖魚目混珠殊味可恨嗣後 諸君沽買本行三品酒者請細認本號牌之內有小紙包頭印華字號為憑庶不致誤也公司者始無佳
若此字號即係偽冒請為細認特此佈 聞
大英一千八百八十五年十二月十九號
大清光緒十一年 月 日
明馬也公司謹啟

活 侯 亞 士 堅 公 司 告 白

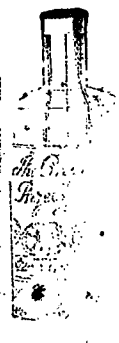


啟者本公司向來開設本坡久為中西 商翁所賞識茲承英京未汝公司之命託本公司為該公司駐叻代售機器之人本公司既受所託不得不代為力肩鉅任將該公司辦事之誠製造之美以及貨物之多盡舉以告海內 諸商翁知悉該公司向來開設英京歷久無異素為英國人所賞識不特為英國人所賞識又為鄰國人所賞識不特為鄰國人所賞識且為天下各國人所賞識蓋因該公司立心持平交遊盡善物料以美製作以精所以能遠譽於本國鄰國及天下各國者皆為此也現計該公司所製造之器機甚多筆墨難以盡述更僕不可備數非親至該公司目擊斷不能備詳所見茲不過略舉其大槓言之亦存什一於千百中之意耳至該公司現經運到本公司存貯代售其中件數堆積如山即不可枚舉茲因篇幅太狹不能盡錄以備諸商翁青電擇其要而通行者略舉其端以為 諸君採擇焉如水厚水筒皮帶等其價較別家稍為相宜貨而亦視別家為特妙請 諸君移玉到本公司一觀真有所聞未盡所見之概不啻遊山陰中道令人接屐不暇矣至於本公司又有製造做大數之機器以及水厚等小機器亦是名目太多不能備列謹此奉告倘有貴然賜顧為慰現本廠已遷至工部局貨倉左鄰近復分枝一廠在吉隆坡仙四師爺官後大馬路至下巴雙河邊橋頭右邊開張以便吉隆 諸君選沽機器以及修理機器等事 諸君光臨請移玉趾是荷
大英一千八百八十七年十一月九號
活侯亞士堅公司謹啟

新 款 歐 洲 馬 車 鞍 轡 等 件 出 售



啟者本馬車房自一千八百六十二年開設在小東陵大路邊迄今二十餘年素蒙 諸君惠顧遐邇馳名本車房專代 諸君製造各款馬車無論四輪雙輪大小明暗各車一能製造所用物料均係上等而漆漆畫線亦皆精妙異其木料均係選用上等美材且皆預買放乾然後製造故無裂綻變樣之病是則不惟悅目并且耐用與平常所製者不同倘 諸君有命本車房製造各車者懇即惠臨務能如意而本車房并有經用之馬車出售雖曾用過然再加修飾與新製者無殊其車則四輪雙輪大小款式無不備有以便諸君選購更可代 諸君修理一切車輛其物料概由歐洲預知充足無須臨時購買故修理甚捷可以剋期告竣且價甚相宜倘 諸君有惠顧者其在本坡則可至本車房面商其在外埠則可函知本車房自能備辦并有各車目錄列明以便選購而本車房復有鞍轡等件出售有服車者有乘坐者其中大小雙單各款俱全此鞍轡均由歐洲督辦來坡倘 諸君欲更換歐洲購者本車房亦可為之代辦並能相其馬匹大小配以鞍轡務令合宜即修理舊馬鞍使之重新亦無不可而本車房並有樹乳之踏墊出售其墊可任剪裁大小均由尊意 諸君購辦始知其貨之精也 再本車房因生理日益加增而工件每患不敷茲更欲廣延各匠以司其事如鑄鐵漆木油漆畫線及皮工等類倘有工藝超羣者可即前來相商果能合用自必不惜重價酬勞如欲知其詳細情形者可至本車房細詢便得特此佈聞
大英一千八百八十八年四月十四號
南末兄弟車房司理人麥吉利謹啟



英國新出頂 花露水出售 ○啟者本公司所製之花露水及高浪水最為佳其香之清而且久非尋常可及素已馳譽歐洲用此水者莫不噴噴稱頌為妙品歷經荷領寶星七次以獎其佳然則其妙處可知茲欲廣為通流特佈告倘 諸君有欲採辦者祈請函致本公司取討價單便知一切特此佈 聞
大英一千八百八拾七年四月廿五號
加刺安巴馬厘公司謹啟

人言猶不自知稍後為其所察覺雖欲關之而湯治依然某故以其敗厥受聲摩之使去而婦復至叻中猶寄跡於牛車水某勾欄重理脂粉生淫儂若以青樓為樂地噫有如此婦是豈非有淫根者耶聞該婦今若半老徐娘尚存風韻而門前車馬猶覺喧闐嘗有問津者與之細說生平猶絮絮述其故夫係為青子裕以明其出處非微而欲高其聲價也者嗚呼青子裕其亦奈之何哉

不孝孽報 ○天道好還報應不爽況不孝為罪之首而謂慷慨天網竟任其遺漏耶河南龍尾導有文某者幼年失怙慈母是依幸而撫育成人而母以風燭餘年復抱失明之憾某賦性純孝救水承歡無敢懈怠然男子志在四方豈能久甘雌伏不得已而作遠遊之舉雖則晨昏定省職曠其愆而異地肥甘猶時時郵寄以博親歡無如其婦性同梟獍心比豺狼固不能恭代子職且不能婦道克修肥甘郵至私快毒婦之頭黎藿烹成始供慈親之口其忤逆情形素為里人所不齒無何彩雲易散文某云亡家中丁男祇餘十餘齡之稚子老年人當此景况其悲苦更不堪言喻矣而婦復以眼釘視姑指柳罵槐時聞詬詈其忤逆之事更甚於昔幸稚子能承父志孝順性成潛購甘旨以奉祖母始賴以溫飽客歲姑為二豎所侵欲令家歸孫聞命欣然購之以歸詎為婦所見奪而烹之自果其腹而以餘骨欺姑姑強嚼之骨鯁而死婦以為而今而後醫術已去欣欣然喜色旁觀咸為側目詎至月之十八夜婦忽染癩癩之症疾呼救命謂被神棒擊斃即奔馳街中自斃生平薄姑之事並叩頭如搗作知馮乞饒語未幾即自毀其衣半縲不掛其子急至負回延醫調治至今猶未痊愈亦可見蒼蒼者非真曠曠也

津市大火 ○九月二十日晚十一點鐘時津郡城外鍋店街路北沈家胡同南某烟寮失火霎時烈燄飛騰勢不可遏前由沈家胡同起東風而楊家胡同至東瑞和綢緞舖風火牆而止復向西燒中估衣街南北兩岸同時燃燒炎炎之勢上燭霄漢眾益無所措手是處為全郡精華所萃兩岸舖戶均係資本充實貨物豐屯櫛比鱗排寸金尺土是日晚間各舖夥大半均已安睡突從好夢中聞人聲鼎沸兼以風乾物燥涼簾竹架多未拆卸火隊所及爆竹聲喧正加摧枯拉朽令人震耳欲聾各舖搬移貨物帳簿手忙脚亂衢路為塞戶限為穿斯時火已延燒而西雙管節下毫無灌救之方路北南燒至城根為止路南則焚至集義棧范永和綢緞舖高牆而止聞是役也兩岸共燒去舖房約四百餘間如錦盛祥洪泰裕萬寶全怡和軍火處永豐銀號及皮貨店洋廣貨店靴鞋店各字號共五六十家皆物銀錢不可以數計真非常鉅災也各水會到場灌救節節拆斷火筒無如祝融肆虐勢甚張舟復無能為力直至東方既白火兵始整隊而歸云

武員榮幸 ○葉總戎光全籍隸金陵壯時一葉扁舟綠楊下網圍一烟波釣徒也髮逆之亂投營報効戰果功得保今職今夏病故懸北營本月初七日扶柩回里循例入城至薛家巷家中關甲一路儀仗輝煌觀者如堵夫以浮家泛宅之人而榮幸若是則張志和後又添一段佳話矣

上黨雲痕 ○蕪湖西門外李姓雙坊于前月十八晚失慎燒去米棧 所聞此屋向見妖異居人多被其祟故經年無顧質者自李居後寂靜無聲未逾半載陡然巨富入皆謂其得密金年來生意亦旺遂稱素封焉日前聞有狐數十尾遊于後院蕪地凡見狐者皆稱之為仙姑不意李之店司一見即呼捉狐各夥雲集當窺其二夥於椽下取其皮為領緣至千狐怒該店棧房積米數千石尚未沽出是晚火起時水龍隨至救息而屋內之米俱已成粉李思棧內無人火從何來後聞該狐事乃知狐之報仇也且下該店已停不能再舉其棧房隣右一草房係某甲兄弟所居是晚亦遭一炬聞甲向業鵝鴨年來積鵝鴨約數十担視若重城之寶不肯賤售至是亦遭焚盡而左右居屋皆無損人謂李得傷狐之報而實得傷禽之報云○驛前舖某細店常見狐至其嫗敬之如神朝夕焚香不敢或怠前有洋妹數元存儲箱內及前看則已不翼飛去而箱鎖依然一無所損嫗心大疑其子素信圖光法試之云一少女所取因思店內並無其人已作罷論矣至晚忽聞人語云昨借汝洋何得加責今還汝下次無禮決不宥當時但聞其聲不見其人嫗有小孩方六七歲入房見一少女將洋置放箱內而去以之告嫗於是始知洋為狐借諱傳於眾然究無稽之言也

級收文費 ○頭品頂戴福建臺灣巡撫部院兼理海關學政一等男劉為特示曉諭級收文費事照得全臺清丈田畝前以經費無從籌畫本爵部院奏請仿照江蘇等省辦理清丈章程於發給新單時就田抽收文費以為官吏弓手人等薪工夫馬等項之用本年二月清丈報竣各屬給單造冊本應隨新糧本爵部院履念民艱若竟糧費并收勢必力多未逮直至六月始行奏請即征旋據藩司會同清賦局具詳屬嘉兩屬田地寬廣官有貽誤尚須復丈錢糧有關忙奏請准先征新糧緩征丈費等情當查鳳嘉文務地方寬廣由地方官貽誤現因忙奏依關不得不先征新糧緩征丈費至臺北府各屬輪將踴躍業已收清若以繳納在先轉不為之體郵疎欠公允應將全臺丈費一律俱緩其已收者准抵新糧如有糧費前經繳收即在下屆扣抵批飭通行遵照在案除飭各縣停征單費確查已繳納各戶分別核抵批飭仍嚴禁胥吏從中舞弊務使實均均外特慮文牘離行鄉曲小民不能週知合行出示曉諭全台士民人等知悉所有未領丈單民戶級繳丈費速將契據呈驗請領新單完納新糧其已繳納各戶由縣查明糧額補給糧申如有糧費前經繳收之戶即在下屆應征糧額內扣抵以昭劃一本爵部院仰體朝廷念切民休之至意務使人有餘力得以一意正供但新糧有關忙奏該業戶等即須踴躍輸將不得觀望延緩致受差催擾累其各慎遵毋違特示

湖天雁字 ○高郵臨澤鎮某氏婦近有拒姦斃命事烈可風足荷 旌揚之典凶手刻已就獲由州通詳上憲自當按律懲治惟情該刑婦姓氏尚未詳也 ○高郵北門內某姓女郎二八年華天然妙麗隔鄰雜貨店中人某甲百端引誘款曲頻通暗結珠胎業已數月某甲授藥墮胎遂致斃命噫朱樓月曉何來紫引蜂招黃十魂埋黃爾香銷玉碎接陰律云淫人室女者得絕嗣報某甲始汚其身繼斃其命惡逆天罰者尚不止於是也

高麗近信 ○高京漢陽來信言由韓城所築電線之達往元山者大約數日即可竣工此線後統計漢陽已有電線數道其最遠者可以與中國日本相連也 ○頭品頂戴署福州將軍調補陝甘總督兼署福建巡撫臣楊昌濬跪 奏為 籌解 大婚典禮用款銀兩恭摺仰祈 聖鑒事竊准戶部咨奏撥 大婚典禮款項一摺於光緒十四年二月初一日具奏本日奉 旨依議欽此欽遵抄錄原奏清單咨行到閩計單內開福建省應解兩征洋款改為加放俸餉銀十萬兩京官津貼改為加放俸餉銀一萬兩兩邊軍餉銀八萬兩又應解十四年分還清西征洋款廣出銀二十萬兩等因當經飭局司先後籌備銀二十五萬兩委令補用知縣劉恕候補同知沙福厚本任邵武縣知縣景慶試用通判李鳳翔督商匯解赴京投納經臣具奏在案此項經費有關 典禮要需現今籌措十四年分應解銀五萬兩十三年分應解銀三萬兩共八萬兩委令試用同知陸雅南同號商如數籌墊進京投納該委員定於八月初四日起程仍俟報明上庫日期再行由閩發還據福建稅釐局司道會同藩司陳夢元具詳前來除分咨外謹恭摺具陳伏乞 皇太后 皇上聖鑒 訓示謹 奏奉 硃批戶部知道欽此 ○廣西巡撫臣沈秉成跪 奏為知縣需員懇 恩仍以原請之員署理恭摺仰祈 聖鑒事竊照恭城縣知縣秦霖患病故所遺員缺經前護撫臣李秉衡會同督臣張之洞請以委用大挑知縣方占釐題署接准部咨查方占釐河南舉人由營學廣西大挑知縣親老告近改學陝西秦霖鄂縣知縣未經到任丁憂服滿起復親老事畢應回原學廣西遠省歸委用大挑班內補用於光緒十二年六月二十日給咨起程赴廣西補用查河南至廣西程限九十日方占釐於光緒十二年六月二十日由河南原籍給咨赴廣西按照程限九十日計實應扣至九月十九日限滿回省該員於光緒十二年九月二十一日到省係屬逾限按照定例扣滿一月應扣至十二年十月二十一日作為該員服滿回省日期核與恭城縣知縣出缺同月應行扣補該護撫請以方占釐題署恭城縣知縣與例不符應毋庸議應令另行照例揀選等因自因遵照辦理惟查方占釐前丁母憂服闋由籍領咨來粵於光緒十二年六月二十日經河南撫臣給咨起程是年九月二十一日到省查河南至廣西程限九十日應以光緒十二年六月二十日領咨之日起除扣小建二日外應扣至九月二十一日期滿方占釐於光緒十二年九月二十一日到省係在限內並未遲逾應即以九月二十一日作為該員服滿回省日期下月所出之缺即准按班序補毋庸再扣滿一月今恭城縣知縣秦霖照於光緒十二年十月三十日病故遺缺歸十月截止方占釐係九月二十一日到省與恭城縣出缺並非同月例得請補查該員方占釐現年四十九歲河南彰德府林縣人由附生中式同治元年壬戌 恩科補行辛酉正科本省鄉試舉人辛未科會試後大挑一等奉 旨以知縣用蒙 欽派王大臣驗放等學廣西親老告近改學陝西十二年二月二十四日丁父憂光緒元年五月二十四日服滿起復於光緒五年四月初三日到陝繳照六年四月試用期滿甄別堪膺民社委署澄城縣知縣七年十二月在福建捐局報捐同知銜八年正月奉文准補鄠縣知縣二月初九日丁母憂當即報明丁憂呈請回籍守制扣至十年五月初九日服滿復親老事畢由籍請咨遵例仍赴廣西原學省分補用光緒十二年六月二十日給發咨文祇領起程於光緒十二年九月二十一日限內到省查該員實心任事穩練勤能以之請署恭城縣知縣賢屬人地相宜與例相符據藩司馬不瑋臬司張聯桂會詳前來相應仰懇 天恩俯准仍以大挑委用知縣方占釐請署恭城縣知縣如蒙 俞允該員係大挑委用知縣請署知縣銜相宜毋庸送部引 見亦毋庸查敘參劾仍俟試署一年期滿如果稱職另請官授至此案奉文更補坐於光緒十四年四月十二日行文按照限減半計扣程限五十日補缺定限九十日會銜展限三十日應扣至十月初二日限滿今在限內請補並無遲逾合併聲明會同兩商總督臣張之洞恭摺具奏伏乞 皇太后 皇上聖鑒 訓示謹 奏奉 硃批吏部議奏欽此

頂受聲明 ○啟者梧槽成興木廠原係黃漳源開設茲黃漳源志圖別業已將該木廠全盤頂與黃媽騰蔡清茂二人承受現將該廠改為錦興號仍為木廠生理特此佈告日後該廠生理盈虧不干舊人之事而本廠與 各寶號往來交易必須有黃媽騰或蔡清茂二人畫押方可為憑先此聲明免滋後論 大清光緒十四年十月十八日 黃媽騰 蔡清茂同啟

存貨平沽 ○啟者茲本公司現將本年所存貨物以廉價出售以期轉換茲定於西本年十二月三號即華十一月初一日禮拜一起將所有衣服 絲綢 絨羽 手巾 單面巾 洋氈 毛浴巾 紗帽 繡花色帶 女鞋 玩器 畫籍 另紗彩每羅申價銀十二元西帽各式俱備每件價銀二元半 其餘各物甚多不能備錄 諸君有合意者請屆期惠臨選閱便得特此佈 聞 大英一千八百八十八年十一月十五號 西歷公司雜貨洋行謹啟

大英一千八百八十八年十一月十五號

西歷公司雜貨洋行謹啟

大英一千八百八十八年十一月十五號

西歷公司雜貨洋行謹啟

大英一千八百八十八年十一月十五號

西歷公司雜貨洋行謹啟

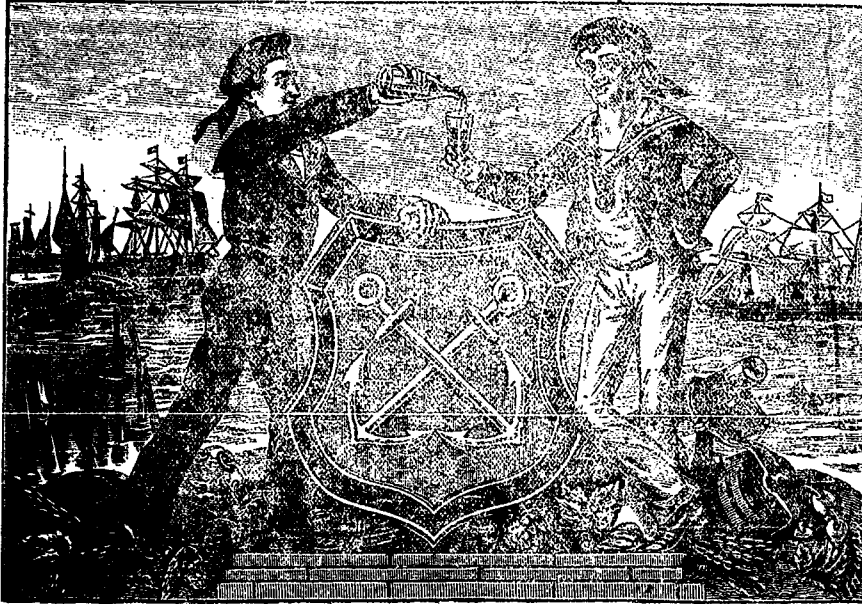
售發酒密烏



啟者本行向由英國督辦各種美酒來叻發售久已遐邇馳名茲復由英新辦到頭爾士斗雲字號之狗頭標烏密酒到叻應沽此酒香美異常不惟飲之可口且能保養精神調和血氣常飲令人不生疾病誠酒國中上品也諸君光顧應細看以上所列之狗頭標庶不致誤且價甚相宜倘諸君有欲酷飲者請至本行取用可也此佈
大英一千八百八十八年八月十五號 明騰也洋行啟

售發酒密上頂國西

Culmbacher Bock-Bier



啟者茲本行親由歐洲督辦頂上正裝密酒來叻發售其酒香美異常且蒸製最為得法功能清涼解毒滌暑除煩於南洋尤屬相宜常常飲之可令人不沾暑濕癘疫等症茲特載來發售價甚相宜諸君欲購買者請認以上所印此酒標頭慎為選擇以免為魚珠之混是所切盼特此佈聞
大清光緒十四年九月廿七日
大英一千八百八十八年十月三十一號
美憐登洋行啟

佛羅斯藥水

西國醫士佛羅斯配製治病滋補氣血藥水能治肝癆肺癆胃弱飲食停滯心悸多驚四肢酸軟身體虛弱酒色過度等症經馳名於世二十餘年天下各國講究講養者多經常用屢試屢驗此藥水用玻璃樽裝載其如何功用另行布列一紙用華字印刊每樽附送一張用此藥水者每日服三次俱晨午晚膳後乃服每次用一茶匙以冷水或凍茶一酒杯開服須食一樽之譜方得見效如蒙光顧請到中國各口岸西人藥房採買其在本坡則各藥房均有發售如欲多買者則請至然里區洋行對門之新嘉坡藥房即與末申藥房內麥加君處選購大樽每樽分作一百二十八服銀一元半樽每樽分作六十四服價銀一元此佈
大英一千八百八十八年正月十八號
美國紐約佛羅斯公司謹啟

吉屋出賃 ○啟者做號現有吉屋一所在王家山脚希利街第四十九號門牌計該屋橫闊五丈另有屋巷二條深一十五丈屋內所有廳堂樓舍并兩廚房聖球房及夥伴住居之所無不俱全甚為宏麗茲欲出賃與人倘諸君有合意者祈至做號議租可也特此佈聞
大清光緒十四年七月二十八日
黃坤豐號謹啟

時款鐘表出售 ○啟者本店開設在國家信局對門即來安公司之隣專在歐洲督辦各式時款鐘表來叻發售計有銀表一摺最為名貴每枚價銀二十五元并有大小各式金表甚多均屬當行出色者更有無須表匙自能上練之銀表每枚價銀五元其表甚為堅固至於時鐘則各體俱備無論掛鐘座鐘以及石質之鐘皆備其鐘皆異常美麗以備諸君選擇倘如金表金匙相合金表練金戒指等各物甚多不能備錄而本店并能代諸君修理鐘表以及風雨針等件甚為精細保能唇度無訛諸君惠顧請即移玉光臨為盼
大英一千八百八十八年四月十七號
模甲鐘表店謹啟

大城北方商務火燭保險有限公司告白

啟者本行向代理大城北方商務保險公司專代 諸君承保洋面平安火燭 惠顧者本公司更增設火燭保險以保準中平安價甚相宜茲 為略列如左 一號保險每值百元保費銀五角其另扣同十八仙與投保者 土油保險每值百元保費銀一元五角亦扣同十八仙 煤炭 保險每值百元保費銀一元二角五仙亦扣同十八仙 雜貨保險其費置於丹戎巴葛貨棧內者每值百元保費銀一元其亦扣同十八仙 其餘各貨如欲買保者請至本行面商價甚相宜此佈 大英一千八百八十六年十一月二十九號 年 代理人明嗎也洋行謹啟



實得力保險有限公司告白 ○啟者本公司開設以來與諸君受洋面保險及火燭保險等計洋面保險共集老本銀 三百萬元現已收銀六十萬元盈餘積項二十萬元所有洋面往來船貨等物均能代保平安 其火燭保險計集老本銀 二百萬元現收銀四十萬元所有洋行店戶住屋棧房等均能代保年終核算之時更備花紅分與買保 諸君所得且保 價甚屬相宜誠於買保之人有益至本公司章程之佳辦理之善實與他家不同倘 諸君有惠顧者請即移玉惠臨相商 便委特此佈聞 大英一千八百八十八年正月二十五號 實得力公司總理人可洛不加謹啟

本 日 十 九 日 行

傳馬士	五百五十元	錫烟土	五百五十元
上馬馬	三十七元七角半	鴉甘蜜	七元二角
叻島取	廿三元	白海上	四十一元
金行行情	金盾一個		六元五角半
瓜西	一百元兌		二百廿六盾
爪西	一百元兌		一百八十四盾半
銀行利息			十二八仙
銀行現銀票銀行貼出			三角七占半
商人三十日期票	一百元貼銀行		二元二角半
商人三十日期票	一百元		五角
商人三十日期票	一百元		一元
加巴銀行現銀票	一百元		一百八十三加半
商人三十日期票			一百八十六盾半
甲末銀行現銀票	一百元		一百八十三盾
商人三十日期票			一百八十七盾
三寶壟銀行現銀票	一百元		一百八十三盾
商人三十日期票			一百八十七盾
望加錫銀行現銀票	一百元		一百八十三盾
商人三十日期票			一百八十七盾
井里汶銀行現銀票	一百元		一百八十三盾
商人三十日期票			一百八十七盾
仰光銀行現銀票	一百元		一百八十七盾
商人三十日期票			一百八十七盾
仰光銀行現銀票	一百元		二百二十四盾
商人三十日期票			二百二十四盾
仰光銀行現銀票	一百元		二百廿八盾半
商人三十日期票			二百廿八盾半
仰光銀行現銀票	一百元		二百廿四盾半
商人三十日期票			二百廿四盾半
仰光銀行現銀票	一百元		二百廿八盾半
商人三十日期票			二百廿八盾半
仰光銀行現銀票	一百元		七十三兩
商人三十日期票			七十四兩半

輪 船 開 行

網略	慕娘	火船	二十日	下午四點	開	行
香港	漳州	輪船	二十日	下午四點	萬	興
汕頭	又	又	又	又	又	又
廈門	又	又	又	又	又	又
網略	豐安	輪船	二十日	上午十一點	豐	源
仙那簡	又	又	又	又	又	又
網略	棉柳沙	火船	二十日	下午一點	棉	示
麻六甲	昭丕耶	火船	二十日	下午三點	豐	興
吉龍	又	又	又	又	又	又
柯勝攪保	又	又	又	又	又	又
香港	由來絲士	火船	二十日	上午九點	開	行
上海	又	又	又	又	又	又
麻六甲	遊寶	火船	廿一日	下午四點	棉	示
吉龍	又	又	又	又	又	又
柯勝攪保	又	又	又	又	又	又

請示船期 ○啟者本館之報按日必將出口之 各輪船行期詳登凡有輪船之公司行號見報為之先期佈 告使人周知以便招接載運不無補益差為利便之舉但本館 記事浩繁逐一詢問恐或有遺茲啟與本城凡有輪船各舟本 公司行號約如遇寶號出口之船某日展輪解纜自有定期務 祈先將船期示知俾本館以便照登則欲附貨搭客者可得先 事而備自無後至之虞不贊之利諒 諸君之樂從也再者 諸君送來之稿所於每日三點鐘以前交到始能照刊若過三 點鐘則本館經已排印不能照錄當俟下日始能錄出尚祈見 諒特此 佈聞 本館白