

大清光緒十四年

本館新聞除禮拜外日出一
紙 諸君賜閱本報者無論
本埠外埠均可函致本館取
閱如外埠閱報加寄費可
也除日報外常刊送外復不
惜工本從英國採辦新式
各機器以待與 各官商
刊印書籍單件前有英國各
門活字及各式花邊等紙有
西人印工其精所有中
西文字均能刷印並有石
印字大小機器均用精工

申報

本館開設在舊巴路口門牌第十四號

印工絕倫前延有文士書
寫各體文字現由上海購到
各種書籍出售其書目另行
刊佈所有各項價甚相宜再
本館所登來札原擇其有關
世道人心者附登不亦須無
礙於人而後始錄其有謬
成文以及支離難解者概不
登報嗣後 諸君來札尚祈
自諒更須寫實附單而後敢
登但來稿存與不存均不能
將原稿收回也 本館謹白

戊子十月十七日

凡領報者每月一元每日每張五仙 (大英一千八百八十八年十一月二十二號禮拜二) 凡印告白第一日每一字一仙第二日以下每字半仙

○啟者本報所出報紙其價係按年而算而半年開單一次領取報費此與舊法有
所不同近見外埠諸君取閱本報者或有僅一二月之久即為止截其更有取巧者取閱本報迨屆半年開
單往收報費之時則竟託詞謂已致函本報着為停寄何以復送前來緣是即欲圖沒報費殊堪痛恨思
本館之報原期大眾同觀事之濟否不在一人倘不欲賜觀即以一函投請本館斷無有不為之止截更有
強人看閱之理則此言之詐可知茲特聲明 諸君止看本報者必須作函由國家信館寄功投之平館
始為准信倘本館未接來函仍為派送則不妨再為示教至於取閱報紙必須至一年半年方能止截否則
作為零沽當按價索償勿謂言之不預也特此聲明
本館謹白

論津門鐵路

津門鐵路既成本報業將存恕齋主人游記及鐵路公司司道等之稟詞李傅相之批示備登在報快哉此
舉實中國振作之機海外小民遠聽風聲無不為之色然以喜也因查中國之有鐵路原非始於今日十餘
年前吳淞一地業已行之搭客之繁不啻蜂蟻聚聚嗣當道以其地方瀕海且為西商專擅其利也因決意
將此鐵路購回言將改設於臺灣後遂寂然無報矣迨至光緒六年時今臺撫劉省三爵帥奉詔入都自陳
鐵路之謬而 朝廷亦深聽其語而鐵路遂有開辦之機乃劉雲生通參錫鴻坤以一疏止之遂寢其事說
者於此已謂中國自此將無復有火車之設不料閱十餘年後而此議復行今始建於津門是為發軔之始
想火車之利至今日已稱大備而人亦莫不知其利益並不迂泥成見而作食古不化之流而今津地之火
車以全局言之則為創而就一處言之則為因蓋唐景星觀察總辦開平煤礦之時已自唐山以至閻莊先
後建造鐵路一百七十五里合計新舊兩路共有二百六十里之長於本年八月間竣工經北洋大臣李傅
相親臨驗收贊賞不置並聞其每日搭客載貨如川之流如山之積無論知與不知者皆曰此一百七十餘
里之新鐵路所以聯聯鐵路之脈絡而通舊鐵路之功效也是以遠聞之人得閱該公司公積章程暨行
書主人之游記輒復悠然神往想見諸當事之經營慘淡實屬難能可貴而商民之利而火車鐵路之
基也然竊猶有所說者倘由是逐漸推廣行將使西北平壤遠而至於山海關一帶或有火車鐵路之
於以通商務於以便轉運由富幾強亦為日後意中事而要之必從生意繁盛處起手方有把握此際不可
東商所以又有稟請接開通州一路之議通州一路者京津往來之孔道亦畿輔四達之衝衝也此路成不
但足擊目前二百數十里鐵路之綱領而且此外諸路之有待推廣者逐漸按做較易為力其中利益原
言之已詳其事之可以准行亦已奉李傅相批示無俟局外贅一詞而所竊喜者中國於製造開闢諸務在
在襲西法之皮毛托之模稜影響而今乃於鐵路收厥效也蓋嘗言之西法未嘗不可學學之不得其法適
足以取外人之笑而貽商民之累目前製造之能否不糜裕藏姑無論矣至於開礦一節既師西法而用機
器復仿西法而集股份一唱百和海內響應卒之不及數年而或閉或停或向折還本銀或重分毫無著商
民被累莫可告語因是懲前毖後一聞招股之事如談虎者之變色甚且掩耳欲走使人不能終其說如此
者亦屬激之使然殊不知中國之招股原未嘗全不可靠也舍其所可靠而就其不可靠於是人皆疑股
份之騙人今聞鐵路與旺情形且有轉悔當初尚未經入股者倘既入股則常享美利在意中猶乎今該公
司議辦通州一路尚須續招股份以厚其資然則失之東隅者尚可有桑榆之望豈非局中局外均有一大
可冀望之機哉有心人披閱稟稿批詞不禁為之悠然神往他日鐵路愈築愈長火車愈行愈遠將遍中國
皆行鐵路源源其利不知與股份者更將如何欣慰者至於鐵路之利於國家商民等則原稟言之已詳固
無待局外人贅為饒舌矣

諭旨恭錄

○十月初二日奉 上諭御史文郁奏近聞直隸安肅縣涿州唐縣地方有冒充王府
職官王福泰等私從多人沿戶催租並私設公案擅用非刑等語奸匪假冒職官騷擾平民大干法紀著李
鴻章飭屬確切查明如有冒充等項情事即行嚴拿懲辦欽此同日奉 上諭嵩燮會奏保薦教職一摺山
西各屬教職輕重變會悉心查核擇尤保舉自應量予獎勵蒲州府教授報機雲雲賞加國子監博士銜吉
州學正郭世選著賞加五品銜與嵩燮等一體獎勵餘著照所請辦理欽此

照例查核實辦理若總督內務府大臣及八旗王公於制衣電報考時嚴禁奢費其詳查冊核對確實方准歸入京旗一體考試以杜弊端欽此

土油抵助 ○有帆船名不納士者昨由紐約地方抵助該船在本坡係莫實得洋行代理船中載有火水共三萬七千箱欲載來助地應沽該船抵助後即泊於港口俟國家醫士赴船查驗倘其級力能及本坡所沽之數始能放其進口云

效尤日眾 ○自本坡聯集火水公司以來其價遂日加騰貴蓋助地火水諸商均已聯集股份將土油承包固實其有股外之人購土油至助則該公司亦必邀其入股不聽則故降其值以爭之是以土油之價日益增昂此中亦良有故也不意此法既竟竟有起而效之者現在英京設一食鹽公司亦仿照此章程游理計集本銀三百萬磅一時盛價遂為之陡貴乃英國各煤礦之主人得聞此事爰相聚而語曰彼既可以國鹽吾獨不能開煤乎於是各礦主互相連約囤積煤斤嗟乎一人倡之人和之將來各貨均如此法則營生自必艱難而貧民之苦誠不可開矣

閩茶虧本 ○福州末功茶價頃頓跌落凡各茶商之囤積不沽者據時價而論每百元須虧本二三十元不等至小種茶則每百元更虧缺過半市價甚為浮梁之客危也

銀行新語 ○去月三十日香港報門報錄將港內各銀行所呈報西歷本年十月份發通用銀紙并將存留現銀之數開列于後

英國印度中國匯理銀行發通用銀紙一百三十四萬九千零五十員實存現銀四十五萬員 印度新金山中國匯理銀行發通用銀紙一百廿七萬零七百零三員實存現銀六十萬員 香港上海匯理銀行發通用銀紙二百七十三萬六千員實存現銀一百四十萬員合共發通用銀紙五百三十五萬五千七百五十三員合共實存現銀二百四十五萬員

泉案瑣記 ○本屆泉署開堂決獄之期本報已將其第一二日及第三日早堂審訊情形錄登於報而是日下午以後所訊案牘尚未為之錄出茲特錄為之述焉查是日午堂所訊之案其第一起毆打吉寧人一案原告曾被折其二齒是日審訊知係誤傷原非有應得之罪因命將被告開釋 是日又訊陳連騙案一起查陳本客籍人生長本坡據供在牛車水大馬路廣祥興店僱工為業原告為穆拉油人亞兒亞屋向以販賣硝石為生據稱陳一日命其携硝至海山街某屋樓上看視時陳共有三人在座選定後議得價銀約八百元陳取硝後該稱往某行取銀遂忽忽出門去僅遺二友在焉陳良久不回因以問友友作驚訝狀曰彼何久去不回君姑請坐俟吾往覓之可也言畢又忽忽而去尚留一友頃間亦不知去向矣因以情形報諸府署請為緝捕嗣被告綠他案被獲為原告於公堂認識乃控之於案先由巡理審訊判解到報是日泉憲詳鞠各供以所控情形尚無顯然証據乃判將被告開釋 十三日所訊之案僅有一起被告棉芝因騙案被獲而此案情節甚詳是日尚未能畢訊因命暫候翌日再為續訊焉

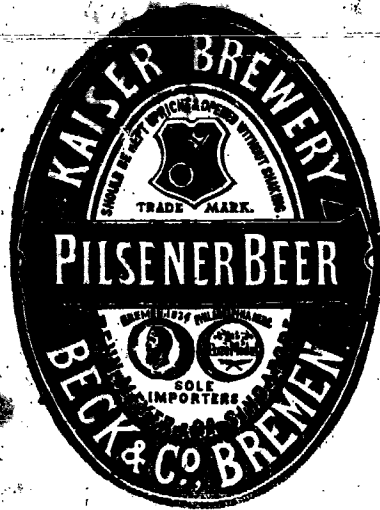
生有被根 ○潮人某甲寓於陞旗山下承其父業頗穠不費而性好馳遊愛花幾成癖故前在新街某娼樓中狎有一妓兩情繾綣方謂花香紫小互相愛憐枕上山盟誓同偕臂甲則為情所蔽揮霍恣素乃出四百金為妓脫籍寓於陽春戲園前春蟻金屋香不出簾自是暮往春秋已逾數月雖日露水姻緣儼作有情眷屬矣不料二豎無情甲於邇日來竟為病魔酷纏故不能復歸妓所乃妓不甘獨處遂以甲為天壤王郎爰將往日恩情附諸水流花放之外於是整頓歌扇舞衫重理姻緣於舊日竟於初九日赴於護憲案前領厥娼牌初十日即至牛車水詠香娼樓復充妓籍而甲猶未知之也迨至賦歸始覺室空人杳究不知其所之後則偵騎四出乃悉該妓之重謀平康聞甲則氣憤不平向不知作何了局也然則該妓豈真生有被根乎抑有別故存焉乎是概未可知也

私烟嚴懲 ○粵婦曾亞偃者貧而無依而素染烟癖天涯淪落酸苦備嘗以故委身於牛車水詠香娼樓以充傭婦月有所得亦僅供烟霞嗜傲之需不料於前數日忽被巡丁率同巡差等赴於該樓稽搜竟向會婦吸烟榻上搜有私烟一盒遂被巡丁等拘將會婦逮案十三日經太守提訊廉得其情爰將會婦判罰英銀五十元無緩改禁一閱月聞會婦並無罰款可完業已身繫囹圄以作抵銷矣

違例被罰 ○打揚馬打落武乞人向以操舟為業於月之初旬駕其舟由武乞來叻泊於小坡鐵巴虱海面蓋欲購買各物運往別埠發售以寬艷頭詎於前數日剛欲解纜泛舟忽為碧文總差率同各差赴於該船稽查竟搜有火鎗五具軍器十四枝該總差索其執照出視而打揚無之因被總差等將打揚拘捕逮案十二日經太守提訊據情實確爰以打揚私購軍器實屬有違例則乃判罰英銀一百大元以懲厥辜並諭打揚此次係無知初犯故從輕薄懲如敢故違再犯定必從嚴究辦云

債資寢事 ○潮人張某向作小販經營頗有所獲於十三日肩其什貨發售道經小坡不知緣何失足誤踐瓦石致傾什貨於道俯而拾之時適有閩御驅車而來該馬忽見人物委道驚號蹶躍東突西奔該馬遂逃向毛燕某甲小肆之前致觸各貨倒壞該御始勒其馬而甲以各貨俱壞且受虛驚故索該御償贖值而御以該馬之所驚實由張之所致時張以該馬驚狂恐于不便忙拾各物急挑而去飄飄乎不知其所之矣至是御不得已多方調停乃備英銀八元償甲各物之費而事遂寢

賣出酒蜜



啟者本行由歐洲辦到上等密酒
來叻發售其酒甚佳茲將標頭印出
諸君光顧祈為細認免致有誤倘
有無恥之徒假冒本行鎖匙標者本
行定必嚴為控究再此酒不能販往
加勝吧 三寶壟 泗里末
望加錫 檳榔嶼 日裡等處其
他各埠均能運往並此佈聞
大英一千八百八十六年十一月十
六號 明嗎也洋行啟



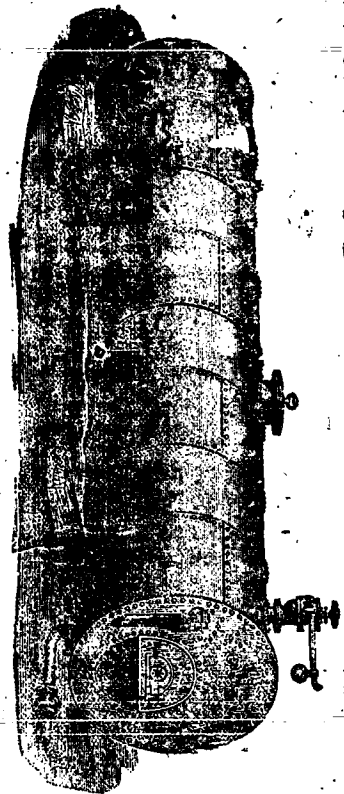
售出酒池萬標案蜂上頂國法



啟者茲本公司親由法國督辦頂上好萬蘭池酒來
叻發售其酒清香濃郁醇厚異常飲之誠可令人長血
氣壯筋骨悅顏色妙美無窮今市上所有萬蘭池酒無
有能出其右者誠佳饋中妙品也至此酒惟本公司一
家沽出餘無別家出售 諸君光顧請細認蜂窠標頭
為記並細辨香味方不致誤價甚相宜倘有到份之購
者祈早惠臨沽買是荷
大英一千八百八十八年六月二十號
大清光緒十四年五月十一日 明嗎也公司謹啟

啟者本行由小呂宋督辦上庄選葉呂宋烟發
售其貨均屬上等並無低貨摻雜且價甚相宜
其中每箱有五十枝者有五十枝者有一百枝
者各款俱備香美異常因邇來西人年節將屆
用此以作禮儀餽贈最為合式且能與 諸君
代辦小呂宋各貨 諸君賜顧請至土庫花園
邊美爾堅洋行之後與與密加釐士打索路店
隔鄰本行相酌是荷
大英一千八百八十七年十二月七號
大清光緒十三年 義士連洋行謹啟

代中西上商修整各種損壞機器工價格外公道如有 貴客賜顧者請至本
廠面議特此佈聞 西一千八百八十一年十二月廿六號 廠來安公司啟



啟者本公司製造開股新嘉坡直落亞逸尾地方變易多年專造一切鐵
巧機器火鋸火鑽做大磨粒之器具及大小輪船汽機鍋爐並各樣新式編織
器皿一應俱全無不堅固耐久靈便合用諸君甲地方本公司開設有分廠前

中外眾國有限保險公司

啟者本公司總局設在香港多年備
有實本銀二百萬元已先收股份人
來銀六十萬元及餘存銀六十萬元
在叻係本行代理承保各商貨物銀
項運輪船來往各埠其保價扣用
照例所有花紅之銀俟結賬之後按
數分派前一千八百七十八年一
千八百八十年每股得利息銀廿五
八仙又一千八百八十年至一千八
百八十二年每股得利息銀廿一八
仙諸貴商賜顧者請至本行開相商
可也 大清光緒九年 月 日
英一千八百八十三年八月廿七號
毛質德公司謹啟

啟者現本廠
新由上海寄
到活字排板
石印各書
信甚多約計
百餘種茲以
廉價發售諸
君欲採辦者
請到本廠選
購是荷至其
書目太繁不
能殫述其
詳白覽可也
謹啟

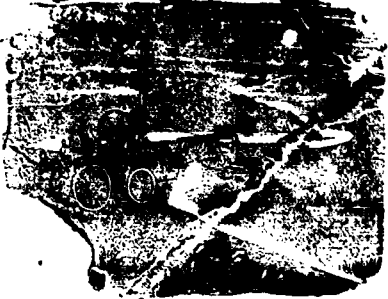
願領夏醫 ○啟者批劑思冷喘四肢瘳痺之症數年矣屢醫未效徒嘆奈何偶閱叻報會看廷川敬頌醫 江天恩先生現寓
 巴風邊怡隆行內報問症施方未浹旬而數年之症全愈又報宗文前亦久患種種濕藥數劑其效若失確見 先生得醫之衣鉢真傳有
 實濟也特書數語佈告同人 大清光緒十四年九月廿三日 黃清安謹啟

線 出 轉 售

啟者本行專辦英國寶拿士布棉線房各色上等棉線體發容
 此線與與線球不同線身光滑清於縫衣脚車手車最為合用每
 個足長一百碼價甚相宜曾經呈請英國
 考驗幸蒙贊賞并賜金錢羊頭號標為記
 本行因此線雖久已盛行外國惟亞洲一
 帶向恐未有周知故特辦此東來俾得利
 便中華之用 諸君購用始知余言之非
 虛 貴客光顧請認羊頭號標牌為記
 庶免有誤 大英一千八百八十七年十一月三十號
 香港希士洋行 新嘉坡代理人明馬也公司謹啟

酒 出 賣
 啟者本行督辦歐洲馳名三品洋酒來叻發售其酒係白頭款式
 發售有年沽飲 諸君莫不稱其香美奈近有無恥之徒假冒本
 庄三品酒款式以魚目混珠情殊可恨嗣後 諸君沽買本行
 白頭三品酒者請細認本號標
 牌之內有小紙包頭註華字號
 庶免誤購也公司者始無往
 若此字樣即為偽請為細認特此佈 聞
 大英一千八百八十五年十二月十九號
 大清光緒十一年 月 日 明馬也公司謹啟

活 俠 亞 士 堅 公 司 告 白



啟者本公司向來開設本坡久為中西 商翁所賞識茲承英京末拔公司之命託本公司為該公司駐叻代
 售機器之人本公司既受所託不得不代為力肩鉅任將該公司辦事之誠製造之美以及貨物之多並舉以
 告海內 諸商翁知悉該公司向來開設英京歷久無異素為英國人所賞識不特為英國人所賞識又為
 製國人所賞識不特為製國人所賞識兼且為天下各國人所賞識蓋因該公司立心持平交遊盡善物料以美
 製作復精所以能邀美譽於本國鄰國及天下各國者皆為此也現計該公司所製造之器械甚多舉凡
 盡述更僕不可備數非親至該公司目擊斷不能備詳所見茲不過略舉其大概者之亦存什一於千百中之
 意耳至該公司現經運到本公司存貯代售其中件數堆積如山即不可枚舉茲因篇幅太狹不能盡述
 諸商翁有欲購者請擇其要而通行者略登報端以為 諸君採擇焉如本廠水筒皮帶等其價較別家
 貨而亦視購家為特妙請 諸君移玉到本公司一觀真有所聞未盡所見之微不啻遊山陰中道令人接
 不暇矣至於本公司又有製造做大器之機器以及水厚等冬機器亦是名目太多不能備列謹此奉告倘
 真然賜顧為慰現本廠已遷至工部局貨倉左鄰近復分枝一廠在吉隆坡仙四師爺官後大馬路至下巴
 刺邊橋頭右邊開張以便吉隆 諸君選購機器以及修理機器等事 諸君光臨請移玉趾是荷
 大英一千八百八十七年十一月九號 活俠亞士堅公司謹啟

新 款 歐 洲 馬 車 鞍 鞍 等 件 出 售



啟者本馬車房自一千八百六十二年開設在小東陵大路邊迄今二十餘年素蒙 諸君惠顧遐邇馳名本車房專代 諸君製造
 各款馬車無論四輪雙輪大小明暗各車均能製造所用物料均係上等而抹漆畫線亦皆精妙異常其木料均係選用上等美材且
 皆預買放乾然後製造故無裂綻變樣之病是則不惟悅目并且耐用與平常所傳者不同倘 諸君有命本車房製造各車者懇即
 惠臨務能如意而本車房并有經用之馬車出售雖曾用過然再加修飾與新製者無殊其車則四輪雙輪大小款式無不備有以
 便諸君選購更可代 諸君修理一切車輛其物料概由歐洲預辦充足無須臨時購買故修理甚捷可以剋期告竣且價甚相宜倘
 諸君有惠顧者其在本坡則可至本車房面商其在外埠則可函知本車房自能備辦并有各車目錄列明以便選購而本車房復
 有鞍轡等件出售有履車者有乘坐者其中大小雙單各款俱全此鞍轡均由歐洲督辦來坡倘 諸君欲更往歐洲踏足者本車房
 亦可為之代辦並能相其馬匹大小配以鞍轡務令合宜即修理舊馬鞍使之重新亦無不可而本車房並有樹乳之漆出售其
 墊可任剪裁大小均由尊意 諸君購辦始知其貨之精也 再本車房因生理日益加增而不惜重價酬勞如欲知其詳細情形者可
 其事如鑄鐵漆木油漆畫線及皮工等類倘有工藝超羣者可即前來相商果能合用自必不惜重價酬勞如欲知其詳細情形者可
 至本車房細詢便得特此佈聞 大英一千八百八十八年四月十四號 南末兄弟車房司理人麥吉利謹啟

英國新出頂上花露水出售
 啟者本公司所製之花露水及高浪水最為佳其香之清而且久非尋常
 可及素已馳譽歐洲用此水者莫不噴噴稱頌為妙品歷經荷領寶星七次以獎其佳然則其妙處可知茲欲廣
 為通流特佈告倘 諸君有欲採辦者祈請函致本公司取討價單便知一切特此佈 聞
 大英一千八百八拾七年四月廿五號 加刺安巴臘馬厘公司謹啟

考生受辱餘聞

○考生受辱一事前已兩次錄入簡端聞蕪湖縣錢孟超明府赴太平府謁見貴場樵文宗後即由旱道回蕪程生控訴學轅文宗委太平府史運叔太守收受呈詞論劾該生薄照撫憲札示至甯國府曉諭吳太守秉公核斷倘有不平之處准再來報呈訴該生遵即來蕪偕同伴前往寧郡清丈關委員書役亦經提至蕪湖雙錫五觀察於十五晚三更後升坐大堂傳集各書役詰訊滋事原委大發電憲立飭將各書役一一當堂答實翌日派員押同該口委員尹少尉文劍及各項人等並守關三板弁兵前赴甯郡備質至該生受辱信息傳至梓里故鄉人士莫不齊抱不平其有聲望者隨邀集椒椒兩縣紳耆跋涉來撫探聽消息有公湊助訟費者有仗助川資者一時氣憤難消恐難即時完結也○又前報紀毆傷考生一事茲聞該生等赴合山縣王邑尊行次申訴當經驗明傷勢尚無大礙旋即提訊該船戶供稱小的係包裝客貨非考生之物邑尊以否在船戶立飭答責枷號局門前示眾該生就地被毆特為之設席洗塵掛紅放炮以四人藍輿送之回船俾其及早成行至石頭城畔首選馬場也

記烟賭二害

○鎮江西鄉徐某素有烟霞癖近日賦閒在家日藉床頭人供吐霧吞雲之費以此夫婦常勃谿一日徐又向婦索錢頂纏婦分文不予且差辱之徐本沒氣男子至此喪氣垂頭不敢與爭惟悵悵出門自怨命途多舛而已既自思生人之趣亦已盡矣或者九泉之下尚可覓面如青靛雙眉翳縮若鷓鴣者與之短笛橫吹樂數晨夕遂解衣質錢二百文購得阿芙蓉膏一吸而盡歸家躺臥不發一言既而毒發難熬呼號而斃婦並不悲憫為之備棺成殮一若並無其事者然鄰人咸謂婦之忍心甚於虎狼云○有某甲年逾弱冠丰致翩翩因事至京江寓寓西門外某旅邸燈唇尾客思無聊與某乙訂萍水交時偕伴狹邪游柳巷花街芳蹤殆遍一日乙又邀甲至小街二伶子家設筵相款離營乳燕曲意承迎酒終復作樽蒲戲為樂同局諸客類皆衣裳楚楚舉止豪華至天將明結算籌碼甲已輸去應餅二百五十枚五內如焚悔之無及無奈回寓取洋如數交付既思客燕已罄無顏回故里遂購烟膏吞服棧主見其神色有異詢得顛末趕急覓方灌救方保無虞繼有好事者令甲赴水利廳督鳴冤尊葉二尹當即帶同差役至二夸子家拘捉賭徒而二夸子及同賭諸人早已聞風遁去惟留一老嫗守門二尹訊究情由嫗惟以不知對二尹怒喝令掌燠二十下方將同賭各人姓氏一一供明二尹飭將妓室發封一面飭差拘賭徒追究旋有某署書吏出為懇情二尹不允謂爾欲從中排解可將二百五十元交還書吏若甚復情他人轉圖為代墊二尹始不于深究將洋給甲領回

燕筑餘音

○京師訪事人云九月初浙江巡撫衛靜淵中丞奏稱查得浙省各屬蠶絲本年歉收以致釐捐一項異常短絀所有奉撥京外款有委難措解相應將目下情形奏請飭部暫緩催解一俟釐捐稍有起色即行陸續解京云云奉旨交戶部核議欽此○刑部每值冬至前恭進各省秋審冊冊中所錄大抵係情實者惟客歲刑部獄中女犯許大姐所犯者係逼父自盡之案經該部擬以情實寬得停勾浩蕩皇恩真出人意外也刻下該部又屆恭進秋審冊之期許犯上屆雖經恩免此屆仍須照例排入現經該部堂官飭令司員將客歲恭送停勾恩赦一節註入冊中俾得御覽後仍施恩免勾云○九月初黑龍江將軍將十四年分進官索倫貂皮二十箱委員解到喜峰口照例奏請飭部揀派司員前赴該口查驗數目以便解交內務府查收奉旨將此奏發交戶部至該部近日曾否揀派司員前往尚未有聞也

前報紀

○皇太后 皇上擬巡幸京西昆明湖閱看水操云云茲聞已擇定九月二十二日起至二十五日止每日 皇上於早膳辦事後啟鑾出阜成門至昆明湖閱看三點鐘 回鑾刻下步軍統領衙門已傳知各地面官廳清理街道矣○八月中旬某日為東直門內北新倉開放兵米之期各旗領米兵弁及該倉滿漢監督到時已晌午矣而應差書吏花戶兒婦人等無一人來者兩監督心頗滋疑乃令跟役出四出尋訪仍復蹤影杳然遂權借他倉更役供差後有知者謂前一日有著名土棍趙五者持刀向該倉張姓等諸花戶詭索重資鷸蚌相爭各不稍讓至夜趙復往該倉更役下處倉神廟中持刀拚命被諸花戶棍棒齊施傷痕甚重迨至天明諸花戶遣人穿趙歸家醫藥無效遂至殞命屍親即赴步軍統領衙門警城司坊首告吏役畏罪棄差潛逃是以屆期無人供役也

羊城雜俎

○省河南北兩岸小艇鱗次櫛比倘遇露重月晦之夜港輪往還殊形未便稍或失察小艇恒被碰沉雖號筒响使知預防有時亦避之不勝其避者此內河駕駛所以難也去月廿六夕聞往港之佛山輪船當啟行之初轉舵定向黑夜間察避不及致將滬泊河南之小艇數艘概行碰傷蓋輪身巨重偏歷小艇力不能勝故被挨擦損傷且有立遭壓碎者幸在滬泊所在不致溺人而各艇戶以舟被壓傷俟該輪返省時牽向船主需索賠補諒該輪不免稍為破費也○文昌陰陽文其靈驗處久已見諸善書膾炙人口第佛經之傳在於誦聖經之傳在於行餉不能身體力行徒以咕嚕從事便謂可獲帝君護庇者况以賭博無義之財可以誦經求之者哉昨有手抄陰陽文遍貼通衢而自詳其末者曰落拓十年異鄉潦倒歲之元月望夕蒙帝君夢示教誦此文持之數月果獲中白鶴景彩銀數百兩幸得錦衣旋里因抄此文道叙顛末以誌其驗楚南鄭載牛頓首云云噫是亦事之偶然耳帝君固靈豈有以區區一誦便祐人以賭博乎文中詞義之謂何鄭縱有誦經之誠而未詳經之意誤會至此徒貽惑世之譏而已○向例新舊舉人北上會試之先須赴應元醫院考試決科以便分給公車盤費今該醫院出示定期十月十六日考取決科其在該醫院肄業及在越華粵秀羊城等醫院肄業新舊舉人共列一榜登錄正課三十名外課二十名附課五十名至所得公車盤費自三十兩迄十五兩不等此外未經在各醫院肄業之新科舉人亦准報名與考另列一榜云

京報選錄 ○戶科給事中奴才俊又疏 奏為外實缺官員終養丁憂服滿選缺請照現任丁憂服滿及親告近丁憂服滿兩項一律准其呈請分發原省補用 恭摺仰祈 聖鑒事竊查光緒十年正月月禮履升任山西巡撫張之洞條奏請將現任丁憂服滿人員奉旨不必坐補原缺者准其呈請分發原省候補班補用又十三年七月禮履工科給事中方汝紹條奏復將親老告近丁憂服滿人員亦准呈請分發原省補用均經吏部核准在案惟終養丁憂服滿人員未嘗議及亦准呈請分發原省補用伏思此項人員雖非丁憂服滿因親老七十以上始准呈請終養究與告病終養開缺不同似與告近人員相等若不准其呈請分發原省補用未免向隅仰懇 天恩俯部核議比照丁憂服滿及親老告近服滿各員一律准其呈請分發原省候補補用以歸畫一而昭平允且以曾任實缺仍赴原省候補似覺人地熟習於治理不無裨益奴才愚昧之見是否有當伏乞 皇太后 皇上聖鑒 訓示施行謹 奏奉 旨已錄 ○陝西布政使按察使奴才曾鈺疏 奏為撫臣因病出缺恭摺由驛奏聞仰祈 聖鑒事竊照巡撫臣葉伯英由陝西藩司蒙 恩授授巡撫自蒞任以來正已率屬和衷共濟凡地方一切事件無不曉夜講求悉心經理本年八月恭逢舉行戊子科鄉試入闈監臨督率監試調各員認真稽查防範晝夜辛勞不遺餘力從前在直隸清河道任內從事修防原有感受濕氣痼疾此次入闈適值陰雨連朝遂致觸發舊症嘔吐腹瀉飲食不進猶以為 始才大典不敢稍事休息迨至監臨事竣於二十一日循例出闈奴才與署臬司文光見其精神困憊氣力微弱詢悉不食不眠業經數日因勸其節勞調養撫臣亦知病勢沉重一時恐難就痊當經具摺懇懇 天恩請假一個月以資調理署中一切日行事件撤委奴才代行連日延醫診視藥餌頻投無如平日積勞過當心血大虧非藥力所能奏效延至二十五日夜間忽爾痰厥氣促撫臣自知不起伏枕殞頭泣稱身受 國恩至優極瀝從此報無由盡云老親在堂久疏定省負罪良深等語聲淚俱下悲懷難名即具遺摺交奴才代為呈奏隨於二十六日丑刻出缺奴才當將巡撫關防並王命旗牌等件敬謹封存一應公事由奴才暫行代辦揭曉前秋關一切事宜亦由奴才隨時前往經理遇有咨部文移稿案仍用布政使印信俾免稽延所有陝西巡撫員缺仰懇 天恩迅賜 簡放以重職守至撫臣葉伯英生父坤厚現年八十餘歲由河南候補道告休後現向僑寓河南省城撫臣所生三子長子元壽湖北候補道次子元澤分部郎中現俱赴 京鄉試者中惟其三子元佐翰林院孔目銜甫十歲目擊情形殊深憐惻其身後一切事宜奴才與署臬司文光督同府縣等妥為料理所有撫臣因病出缺緣由理合循例恭摺由驛具奏並將遺摺一件恭呈 御覽伏乞 皇太后 皇上聖鑒 奏奉 硃批另有旨欽此 ○杭州將軍奴才長善跪 奏為到任照例查閱官兵各項操演技藝緣由恭摺奏 聞仰祈 聖鑒事竊奴才蒙 恩補授杭州將軍抵任後例應查閱八旗官兵各項操演專奏 聞茲奴才於七月廿六廿八月初一初二等日會同杭州副都統奴才恭壽前往教場校閱操演大陣並陳新洋槍隊陣式及洋鎗打準過堂鎗各官兵馬步箭刀矛雜技逐一考驗均屬合式可觀其中洋鎗隊式向知分合進退之法隊伍整齊聲勢聯絡官兵馬步前堪稱嫻鎗鎗炮打準計有七八成不等當即循例分別獎勵仍飭該管協佐等官分督防隊各員照章按月分期操演至洋鎗隊及洋鎗打準最為軍中利器目前要務尤宜純熟應飭令該統領咸建營洋鎗隊左司協領柏梁督率營隊各官仍逐日認真操練不准稍涉鬆懈以期精益求精悉成勁旅仰副 聖主整飭戎行之至意也查乍浦官兵七十餘員現駐省城隨時各項操演尚稱熟習合併陳明謹將奴才到任查閱官兵各項操演緣由理合恭摺具奏伏乞 皇太后 皇上聖鑒 訓示謹 奏奉 硃批知道了欽此 ○長善片 再奴才到任後例應點驗各項軍裝器械照例保題一次茲於查閱官兵操演畢隨即查驗現有銅炮格林炮檯槍洋鎗鳥鎗弓箭腰刀旗幟等項均屬整齊堪用惟現在所用器械備就各兵配給操用其餘各項軍甲軍裝器械尚未製補存儲軍械為數無多其應保題之處仍請援案俟將來器械整齊全時再行照例具題除另飭造冊咨送兵土二部查照外理合附片陳明伏乞 聖鑒 奏奉 硃批該部知道欽此 ○梁燾樞片 再臣自共職以來離家十有六年先人坐地歲久失修近接家信知連年屢遭風暴坍塌尤甚南望松柏彌增惆悵合無仰懇 天恩賞假三月回籍修墓如蒙 恩准一俟新任學臣裕德到東臣交卸後自備資斧取道清江浦回籍趕緊修理先筮假期屆滿即行回京恭摺 奏奉 硃批著賞假三個月欽此

請料出售 ○啟者茲做號有新創大火鋸廠一座在加籠橋裏面海墘地方專鋸各色枋料出售機器精巧與別不同堪稱為諸號之冠現已舉行 貴紳商如要購用祈即 駕臨小坡做號商酌價格外從廉主顧不誤謹此佈 聞 大英一千八百八十八年十一月十五號

存貨平沽 ○啟者茲本公司現將本年所存貨物以廉價出售以期轉換茲定於西本年十二月三號即華十一月初一日禮拜一起將所有衣服 綵綉 絨羽 手巾 單面巾 洋氈 毛浴巾 紗綉 繡花色帶 女鞋 玩器 書籍 另紗彩每疋申價銀十二元西曆各式俱備每件價銀二元半 其餘各物甚多不能備錄 諸君有合意者請屆期惠臨選閱便得特此佈 聞 西歷公司雜貨洋行謹啟

大英一千八百八十八年十一月十五號

西國頂上密酒發售

Culmbacher Bock-Bier



敬啟者茲本行親由歐洲督辦頂上正裝密酒來助發售其酒香美異常且蒸製最為得法功能清涼解毒暑除煩於南洋尤屬相宜常常飲之可令人不沾暑濕癘疫等症茲特前來發售價甚相宜諸君欲購買者請認以上所印此酒標頭慎為選擇以免為魚珠之混是所切盼特此佈聞
大清光緒十四年九月廿七日
大英一千八百八十八年十月三十一號
美憐豐洋行啟

吉屋出賣 ○敬啟者做號現有吉屋一所在王家山脚希利街第四十九號門牌計該屋橫闊五丈另有屋巷二條深一十五丈屋內所有廳堂樓舍并兩間房擊球房及夥伴住居之所無不俱全甚為宏麗茲欲出賃與人倘 諸君有合意者 祈至做號議租可也特此佈聞
大清光緒十四年七月二十八日
黃坤豐號謹啟

時欽表出售 ○啟者本店開設在國家信局對門即來安公司之隣專在歐洲督辦各式時欽鐘表來助發售計有銀表一種最為名貴每枚價銀二十五元并有大小各式金表甚多均屬富行出色者更有無須表匙自能上鍊之銀表每枚價銀五元其表甚為堅固至於時鐘則各體俱備無論掛鐘座鐘以及石質之鐘皆備且鐘皆異常美麗以備諸君選擇他如金表金匙相合金表練金戒指等各物甚多不能備錄而本店并能代 諸君修理鐘表以及風雨針等件甚為精細保能晷度無訛 諸君惠顧請即移玉 光臨為盼
大英一千八百八十八年四月十七號
橫申鐘表店謹啟

烏密酒發售



啟者本行向由英國督辦各種美酒來助發售久已遐邇馳名茲復由英新辦到頭爾士斗雲字號之狗頭標烏密酒到助應沽此酒香美異常不惟飲之可口且能保養精神調和血氣常飲令人不生疾病誠酒國中上品也 諸君光顧應細看以上所列之狗頭標庶不致誤且價甚相宜倘 諸君有欲飲者請至本行取用可也此佈
大英一千八百八十八年八月十五號 明嗎也洋行啟



西國醫士佛羅斯配製治病滋補氣血藥水能治肝癆肺癆胃弱飲食停滯心悸多驚四肢酸軟身虛腦弱酒色過度等症經馳名於世二十餘年天下各國講究講養者多經服用屢試屢驗此藥水用玻璃樽裝載其如何功用另行布列一紙用華字印刊每樽附送一張用此藥水者每日服三次俱晨午晚膳後乃服每次用一茶匙以冷水或凍茶一酒杯開服須食一樽之譜方得見効如蒙 光顧請到中國各口岸西

人藥房採買其在本坡則各藥房均有發售如欲多買者則請至然思直洋行對門之新嘉坡藥房即勞未申藥房內麥加君處選購大樽每樽分作一百二十八服銀一元半樽每樽分作六十四服價銀一元此佈
大英一千八百八十八年正月十八號
美國紐約佛羅斯公司謹啟

本月十六日 船行



大英北方商務火燭保險有限公司告白

啟者本行向代理大英北方商務保險公司專代 諸君承保洋面平安業蒙 惠顧茲本公司更增設火燭保險以保準中平安實屬相宜茲 爲略列如左 一號保險每值百元保費銀五角其另扣回十八仙與投保者 土油保險每值百元保費銀一元五角亦扣回十八仙 煤炭 保險每值百元保費銀一元二角五仙亦扣回十八仙 雜貨保險其費置於丹戎巴葛貨棧內者每值百元保費銀一元五角亦扣回十八仙 其餘各貨如欲買保者請至本行面商價甚相宜此佈 大英一千八百八十六年十一月二十九號 年 代理人明嗎也洋行謹啟

實得力保險有限公司告白

啟者本公司開設以來與諸君受洋面保險及火燭保險等計洋面保險共集老本銀 三百萬元現已收銀六十萬元盈餘積項二十萬元所有洋面往來船貨等物均能代保平安 其火燭保險計集老本銀 二百萬元現收銀四十萬元所有洋行店戶住屋棧房等均能代保年終核算之時更贈花紅分與買保 諸君所得且保 價甚屬相宜誠於買保之人有益至本公司章程之佳辦理之善實與他家不同倘 諸君有惠顧者請即移玉惠臨相商 便安特此佈聞 大英一千八百八十八年正月二十五號 實得力公司總理人可洛不加道啟

傳上	五百五十元	新烟七	五百五十元
上中湯	三十七元七角半	叻甘蜜	七元二角
功島取	廿三元	白椒上	四十一元
金廣行廣	金盾一個		六元五角半
印度盾	一百元兌		二百廿六盾
爪哇盾	一百元兌		一百八十四盾半
銀行行情	銀行現銀票銀行貼出		十二八仙
商人三十日期票	一百元貼銀行		二元五角
銀行現銀票壹百元貼銀行			五角
商人三十日期票	一百元		一元
加勝巴銀行現銀票壹百元			一百八十三盾
商人三十日期票			一百八十六盾
甲末銀行現銀票一百元			一百八十二盾半
商人三十日期票			一百八十六盾半
三寶龍銀行現銀票一百元			一百八十二盾半
商人三十日期票			一百八十六盾半
加勝銀行現銀票一百元			一百八十二盾半
商人三十日期票			一百八十六盾半
井里汶銀行現銀票一百元			一百八十二盾半
商人三十日期票			一百八十六盾半
仰光銀行現銀票一百元			一百八十二盾半
商人三十日期票			一百八十六盾半
打雷信			一百廿四盾
商人三十日期票			一百廿八盾
加勝銀行現銀票一百元			二百廿四盾半
商人三十日期票			二百廿八盾半
打雷信			二百廿四盾半
商人三十日期票			二百廿八盾半
商人三十日期票			七十四兩半

輪 船 開 行

麻六甲	海龍	火船	十七日	下午三點	豐興號
吉龍	又	又	又	又	又
柯勝攪保	又	又	又	又	又
白蠟	檳榔嶼	又	又	又	又
網略	不禮蘇骨老輪船	十七日	下午三點	關山	仰行
井里汶	新檳榔火船	十七日	下午四點	又	又
三寶龍	又	又	又	又	又
檳榔嶼	兩嗎沙火船	十八日	下午二點	又	又
仰光	又	又	又	又	又
加里吉打	又	又	又	又	又
檳榔嶼	嗎麗尾惹蘭喜火船	十八日	下午三點	又	又
亞齊	又	又	又	又	又
巴東	又	又	又	又	又
峇株峇勝	頭爾密輪船	十八日	下午二點	又	又
日裡	又	又	又	又	又
麻六甲	建安	輪船	十八日	下午三點	豐源號
吉龍	又	又	又	又	又
實勝午	又	又	又	又	又
麻六甲	排伯吉火船	十八日	下午三點	又	又
吉龍	又	又	又	又	又
柯勝攪保	又	又	又	又	又
加勝巴	那萬美火船	十八日	下午四點	又	又
井里汶	又	又	又	又	又
三寶龍	又	又	又	又	又
香港	漳州	輪船	二十日	下午四點	萬興號
汕頭	廈門	又	又	又	又