

大清光緒十四年

本館新聞除禮拜外日出一張... 諸君賜閱本報者無論本埠外埠均可函致本館...

申報

號四廿第牌門口虱巴舊在設開館本

印工絕倫前延有文士書寫各體文字現由上海購到各種書籍出售其書目另行刊佈...

戊子十月十六日

大英一千八百八十八年十一月十九日禮拜一... 每張售錢五文

寄報聲明 ○啟者本報所出報紙其價係按年而算... 本館謹白

西藏誌略

西藏為古佛國自我 朝置為藩服因命駐藏大臣居此以治其民... 竹瑞大臣出而調處現雖暫時罷職然尚未悉究竟如何...

諭旨恭錄

○九月三十日內奏 事處口傳奉諭旨指立皇后出宮日... 初五日呈遞是日王大臣文武百官均穿蟒袍補褂一日欽此同日...

彬等均着照所請獎勵該部知照單併發欵此

擬設分行 ○實屬我一帶地方日形繁盛礦產漸厚商民漸多故檳城渣達馬根代銀行業已遣人往該處察勘情形欲分設一行往該處營生以作強枝護本之計經營之切於以見之矣

叙議詳紀 ○十一日為本坡議政局開門叙議之期凡由嶼申諸官紳應與議政之列者莫不敬恭集議是日所議甚詳限於篇幅不能盡錄爰取其有關商務者數則而譯登焉是日集議之時有檳城人員堅那里君起而問制府云現因白蠟辦理私會之事未悉公意可便該準國家能照助嶼申章程辦理否輔政使答云此事現已具奏英廷現在現階院大臣正在籌議未定故猶未經覆報也時復有檳城局紳岑文起而謂曰以本紳觀之喜實得力一帶賦稅日見其繁可見地方漸加真旺惟地稅一項亦日有加增想必抽稅人員有用強以征其稅者然此語非言國家增收稅項之不善也但收取地稅者須略為和平不應將諸種植家已種之物出投以致小民散居穆拉油各地似此辦理未免令土人大為失望故現在過港地方多為蕪廢之人壘種何綠華工鮮少諸穆拉油人多去而之他故耳耳畢畢城參政司麥君起而駁云本司所言者實未嘗知東方一帶收取地稅之法耳以本司觀之實得力各種植家所抽地稅實有甚輕以此較彼則過港諸種植家雖有稅章值與無稅相等其地稅之輕直有每年僅值二角者然則何至有苛索之事乎惟國家辦事因時制宜以近來地價日昂故每希萬之地僅值抽銀五角其與國家批受之地則每希萬每年繳銀一元五角至於穆拉油之十產不過僅作什一之征以此較諸鄰國所抽則直與無稅相等至若過港地方無有華工前往此何足為怪夫在過港招工每名不過約銀三十元以視夫日理以及蘇門答臘等處所招之工每名常至七八十元且有至百元之數者彼此相較何啻天淵然欲國家概從種植人等之所欲為則有甚難之處矣且據本司所知則過港之人並無他適者有之則皆犯有命盜等案潛遁之人耳言畢堅那里君復起而謂曰夫國家於興造之役未嘗念及商民若徒知美觀不恤商民之困則殊非計也即如現在檳城海傍新建之署其有防於商務者實多因該處所築埔頭藉以起落貨物者自建衙署以後則附近諸埔頭多為遷徙因恐有礙衙署觀瞻也夫商務一端實為最要美觀之事猶可緩圖急其所緩而緩其所急實非制事之宜但今日則米已成炊言之何補不過欲使公知其故嗣後若建衙署須先斗計務而後求安居耳其言如此尚有諸君之說其詳然非商務扼要之端故特為之從略也

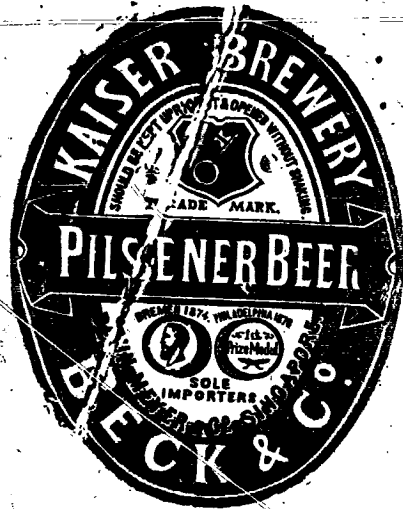
誘案譯登 ○檳城工部局員辜君上達及西報館主為參政司所控告一事前經列報刻聞西報云此案於月之初七日業在嶼埠府堂集訊府尊因詢被告是否知罪辜言原無所罪而西報館主其初亦言無罪雖前經有論嗣已為之更正既而又認罪無辭府尊因傳該報之前主筆到案面詢該報主筆曾充該報主筆今則業經辭席猶記西十月廿八號下午該館主曾以字相邀迨往訪之適遇他出嗣乃在某酒店中相遇因言辜君上達欲求作一論以備來日發刊因即前往見辜辜因命伴一號係詳言參政司所為菓子巴風不合情形辜言如作此論須堅勁其詞無須怯懼筆資多少當奉酬可也商既定即於翌晨草就論稿即命發刊其方印稿之時辜亦到館看視業將稿紙一張帶回伊時曾語辜云此事恐被告發奈何辜言無傷吾必有以為之預備也越一二日後乃致函與辜收取筆資旋據寄來銀五元并有一函函內并言如恐告發當再預備俾往日裡無庸慮及云云因伊緣參政之事常與辜作論以辨是非每次辜金十元不等嗣時遇館主而館主亦言此事本無甚要若遭告發則辜必代為料理云云府尊訊畢以案情重大命詳解臬堂核奪被告辜上達着仍覓保人署券一萬元保出在外候訊惟西報館主則尚無署保之人想須押候傳訊矣以上均照西報譯出至於結案如何再行錄報

獲犯俟解 ○前數日有某輪船由暹來叻內載有仰光某總差率同印度鎗差十名捕有緬甸逃犯十八人俱以鍊銬雙足者迨該船抵叻該總差等將各逃犯押至第一號捕房樓上擬俟有便航然後將犯解仰光歸案究辦查各犯係為緬甸不服英人之黨業已按名緝獲繫於獄中嗣不知緣何疎防致被各犯越獄後經公差嚴行稽訪始悉各犯遁至暹羅邊境旋僑暹官捕獲故駐緬英官照會緬緬案懲辦查各犯俱屬憔悴形容恍如久病豈該犯畏罪遁逃致受風霜之苦抑繫囚日久飢餓失宜以至於斯乎未可知也

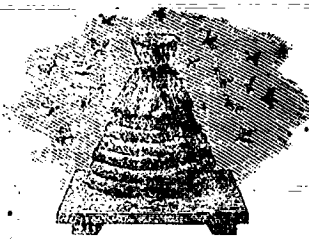
珍護柔枝 ○前數日有一粵女氏陳名大庚者由暹附航來叻登岸後粹欲籍謀平康因至牛車水新叙賓娼樓欲與諸姊妹花爭妍實俏故該娼携庚至西醫察驗詎西醫驗後予以執照註明謂庚年僅十四齡耳迨該娼復携庚赴於護憲案前欲領娼牌以充妓籍不料為護憲察覺以庚年華尚輕不啻弱柳柔枝何堪攀折故不許置身青樓儕於妓列因飭差將庚送落難婦所以憑西女師為之教導聞訓及女紅等事迨庚至十九歲時始准釋放外然則此五年中得該女師誨導諄諄或可革其穢行則是閨閣中多一全貞之媛而烟花地即少一寡廉之妓矣諺謂此舉洵不愧為南國之護花鈴也

童溺幸全 ○吉寧人某向操中和船為業於十一日某適與人載籐配下輪船附至別港時則泛舟赴於丹戎巴葛海面將次近輪之際其船上適有一該籍之童欲將該帆收下不知緣何失足墜於水中某欲拯之該童已墮波逐流竟為風濤湧去大有鞭長莫及之虞却幸有一榜人泛舟經此而拯溺情深急將該童援起而性命始全不然凶占滅頂該童必隨河伯而去是亦不幸中之幸也

蜜酒出賣

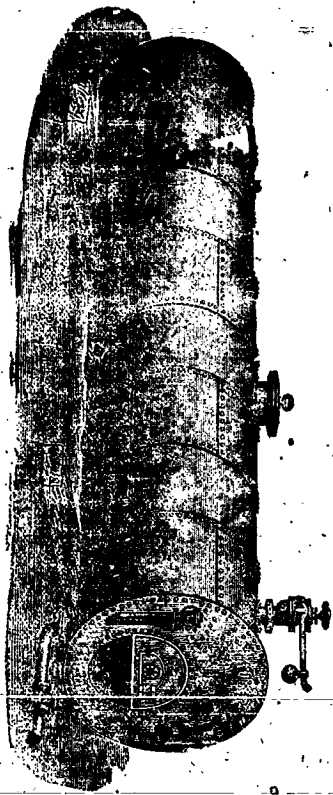


法國頂上蜂窠標萬蘭池酒出售



敬啟者茲本公司親由法國督辦頂上好萬蘭池酒來
 助發售其酒清香濃郁醇厚異常飲之誠可令人長血
 氣壯筋骨悅顏色妙美無窮今市上所有萬蘭池酒無
 有能出其右者誠佐饋中妙品也至此酒惟本公司一
 家沽出餘無別家出售 諸君光顧請細認蜂窠標頭
 為記並細辨香味方不致誤價甚相宜倘有到份之購
 者祈早惠臨沽買是荷
 大英一千八百八十八年六月二十號
 大清光緒十四年五月十一日 明嗎也公司謹啟

機 爐



啟者本公司製造開辦設在新加坡直落亞逸尾地方交易多年專造一切機
 巧機器火鋸火鋸做大薯性之器具及大小輪船汽機鍋爐各種新式鋼鐵
 器皿一應俱全無不堅固耐久價便合用請至甲地方本公司開設有分廠並

代中西土商修整各種損壞機器工價格外公道如有 貴客賜顧者請至本
 廠面議特此佈聞 西一千八百八十一年十二月廿六號 羅來安公司啟

中外眾國有限保險公司

啟者本公司總局設在香港多年備
 有資本銀二百萬元已先收股份人
 來銀六十萬元及餘存銀六十萬元
 在諸係本行代理承保各商貨物銀
 寶運運輪帆來往各埠其保價相用
 照例所有花紅之銀俟結賬之後按
 數分派前一千八百七十八年一
 千八百八十年每股得利息銀計五
 八仙又一千八百八十年至一千八
 百八十二年每股得利息銀計一八
 仙諸貴商賜顧者請至本行開相商
 可也 大清光緒九年 月 日
 英一千八百八十三年八月廿七號
 毛質德公司謹啟

啟者現本館
 新由上海寄
 到活字排板
 石印各門書
 籍甚多約計
 百餘種茲以
 廉價發沽諸
 君欲購者
 祈到本館選
 購是荷至其
 書目太繁不
 能殫述子當
 列清早荷
 呈白覽可也
 謹啟

啟者茲本行由歐洲辦到上等密酒
 來助發售其酒甚佳茲將標頭印出
 諸君光顧祈為細認免致有誤倘
 有無恥之徒假冒本行鎖匙標者本
 行定必嚴為控究再此酒不能販往
 加勝吧 三寶壟 泗里末
 望加錫 檳榔嶼 日裡等處其
 他各埠均能運往並此佈聞
 大英一千八百八十六年十一月十
 號 明嗎也洋行謹啟



啟者本行由小呂宋督辦上庄選葉呂宋烟發
 售其貨均屬上等並無低貨攪雜且價甚相宜
 其中每箱有廿五枝者有五十枝者有一百枝
 者各款俱備香美異常因邇來西人節將屆
 用此以作禮儀餽贈最為合式且能與 諸君
 代辦小呂宋各貨 諸君賜顧請至土庫花園
 邊奕爾堅洋行之後與密加釐士打索路店
 隔鄰本行相酌是荷
 大英一千八百八十七年十二月七號
 大清光緒十三年 我士連洋行謹啟

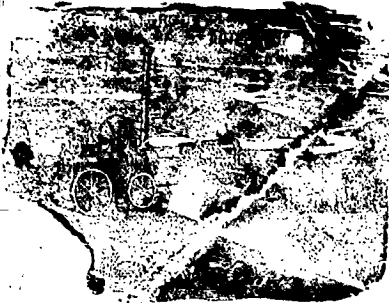
巴風曼怡隆行內敬請開症施方未決旬而數年之症全愈又做宗文前亦久患種腫服藥數劑其效若失確見 先生得醫學之衣鉢真傳有實濟也特書數語佈告同人
大清光緒十四年九月廿三日
黃清安謹啟

線 出 轉 售

啟者本行專辦英國寶拿士布棉線房各色上等棉線線房客此線與線球不同線身光滑於縫衣脚車手車最為合用每個足長一百碼價甚相宜曾經呈送英國考驗幸蒙贊賞并賜金錢羊頭獎牌為記本行因此線雖久已盛行外國惟亞洲一帶尚恐未有周知故特辦此東來俾利便中華之用 諸君購用始知余言之非虛 貴客光顧請認羊頭獎牌標牌為記
大英一千八百八十七年十一月三十號
香港希士洋行
新嘉坡代理人明賜也公司謹啟

啟者本行督辦歐洲馳名三品洋酒來叻發售其酒係白頭款式發售有年沽飲 諸君莫不稱其香爽奈近有無恥之徒假冒本庄三品酒款式以圖魚目混珠情殊可恨嗣後 諸君沽買本行
White Star Champagne
牌之酒有小紙包頭計華字號
若此字樣即係偽冒請為細認特此佈聞
大英一千八百八十五年十二月十九號
大清光緒十一年 月 日
明賜也公司謹啟

活 侯 亞 士 堅 公 司 告 白



啟者本公司向來開設本地為中西商翁所賞識茲承英京未汝公司之命託本公司為該公司駐叻代售機器之人本公司既受所託不得不代為力肩鉅任將該公司辦事之誠製造之美以及貨物之多盡舉以告海內 諸商翁知悉該公司向來開設英京歷久無異素為英國人所賞識不特為英國人所賞識又為鄰國人所賞識不特為鄰國人所賞識兼且為天下各國人所賞識蓋因該公司立心持平交遊盡善物料以美製作倍精所以能遠譽於本國鄰國及天下各國者皆為此也現計該公司所製造之器械甚多筆墨難以盡述更僕不可備數非親至該公司目擊斷不能備詳所見茲不過略舉其大概言之亦存什一於千百中之意耳至該公司現運到本公司存貯代售其中件數堆積如山即不可枚舉茲因篇幅太狹不能盡錄以備諸商翁青覽選擇其要而通行者略舉數端以為 諸君採擇焉如水厚木筒皮帶等其價較別家稍為相宜貨亦亦視別家為特妙請 諸君移玉到本公司一觀真有所聞未盡見之憾不啻遊山陰道令人接應不暇矣至於本公司又有製造做大號之機器以及水厚等各機器亦是名目太多不能備錄此奉告倘有真然賜顧為慰現本廠已遷至工部局貨倉左鄰近復分枝一廠在吉隆坡仙四師爺官後大馬路至下巴覽河邊橋頭右邊開張以便吉隆 諸君選沽機器以及修理機器等事 諸君光臨請移玉趾是荷
大英一千八百八十七年十一月九號
活侯亞士堅公司謹啟

新 款 歐 洲 馬 車 鞍 轡 等 件 出 售

啟者本馬車房自一千八百六十二年開設在小東陵大路邊迄今二十餘年素蒙 諸君惠顧遐邇馳名本車房專代 諸君製造各款馬車無論四輪雙輪大小明暗各車 能製造所用物料均係上等而漆漆畫線亦皆精妙異常其木料均係選用上等美材且皆預買放乾然後製造故無裂綻變壞之病是則不特悅目并且耐用與平常所售者不同倘 諸君有命本車房製造各車者懇即惠臨務能如意而本車房并有經用之馬車出售雖曾用過須再加修飾與新製者無殊其車則四輪雙輪大小款式無不備有以便諸君選購更可代 諸君修理一切車輛其物料概由歐洲運來尤足無須臨時購買故修理甚速可以剋期告竣且價甚相宜倘 諸君有惠顧者其在本坡則可至本車房面商其在外埠則可函知本車房自能備辦并有各車目錄列明以便選購而本車房復有鞍轡等件出售有服車者乘坐者其中大小雙單各款俱全此鞍轡均由歐洲督辦來坡倘 諸君欲往歐洲採購者本車房亦可為之代辦並能將其馬匹大小配以鞍轡務令合宜即修理舊馬鞍便之重新亦無不可而本車房並有樹乳之踏足墊出售其墊可任剪裁大小均由尊意 諸君購辦始知其貨之精也 再本車房因生理日益加增而工作件每患不敷茲更欲廣延各匠以司其事如鑄鐵漆木油漆畫線及皮工等類倘有工藝超羣者可即前來相商果能合用自必不惜重價酬勞如欲知其詳細情形者可至本車房細詢便得特此佈聞
大英一千八百八十八年四月十四號
南末兄弟車房司理人麥吉利謹啟

英國新出頂上花露水出售
啟者本公司所製之花露水及高浪水最為佳製其香之清而且久非尋常可及素已馳譽歐洲用此水者莫不噴噴稱為妙品歷經荷領寶星七次以獎其佳然則其妙處可知茲欲廣為通流故特佈告倘 諸君有欲採辦者祈請函致本公司取討價單便知一切特此佈聞
大英一千八百八拾七年四月廿五號
加刺安巴馬厘公司謹啟

恭送册寶 ○本月初三日內閣典籍廳知照各衙門內開恭送 玉牒並 孝貞顯皇后尊諡 玉牒 册 寶各官均 於九

月初十日起程是日 皇上御午門 閱視 册 寶各衙門文武各官齊集午門外均穿補服掛珠迎送 聖駕並至朝陽門外跪送 玉牒

所有各員銜名應先期開送都察院以備查核

海軍紀事 ○山東巡撫張期帥欽奉 懿旨帶辦海軍以來極力整頓實事求是茲聞期帥又稟請醇邸凡兵船統帶二品以下各官

均須操演鎗炮以期訓練益精軍威益壯將來進可以戰退可以守如人如茶前不虛張聲勢云

禁烟維嚴 ○日本鴉片之禁其例極嚴無論官商吸食者一經查出必按律重懲不肯少貸是以其國中官民有烟霞癖者實覺寥寥

聞神戶地面有名望顯著之日人近染是癖短榻橫陳一燈獨對以樂餘閒適為差查知控之到案官判罰禁監十八閱月充作苦工以儆效尤

可見日本例在必行也

考生受辱續錄 ○前報績溪縣考生程莘舟過清弋關被委員答辱等情經該生於撫憲過蕪時喊控撫憲面諭湖關道憲准其批示

並行提該關委員書役來蕪屬案訊辦及撫憲回至省垣又札委甯國府秉公核辦人証雖已湮齊而承審官尚未抵蕪該生等於蕪湖縣驗訊

役又往太郡赴學憲衙門控告雙錫五觀察以該生並未在蕪候訊輒赴學署上控即委錢孟超明府往太郡謁見學憲稟明情形請示核辦錢

明府已於十二日午後由陸路赴太矣餘俟續聞再錄

誤中要害 ○某外委家住天津馬家口地方上月被妙手空空兒撬門入室竊去衣物若干某令馬快緝拿賊賊催促再三馬快無以

應也某謂賊固近在咫尺汝自猶鼠同眠不肯下手耳因請指交時馬家口有甲乙昆弟二人游手好閒不務正業某指名以告馬快不得已前

去叩門甲問何為馬快謂爾向作麼生現在案已發作豈尚裝聾作啞耶請速到案毋試乃公辣手其弟手足相關謂馬快不得誣良為竊馬快

此時騎虎難下見其室中適有鑊刀一柄持以恫喝不期誤中甲之要害血流如注其弟遂赴縣控告謂為驗傷甲究竟是否竊賊一經研訊不

難水落石出也

批示照登 ○天津鐵路公司上李傅相稟帖昨已錄登報章茲又得友人抄示傅相批諭令再列諸左方查閱莊至天津一帶創辦鐵

路大工告竣已與唐山原有鐵路首尾銜接昨經本閣爵大臣親臨查勘沿途路工並建造橋梁及車輛棧房既極堅實合法而轉運行駛穩速

較輪船實有過之將來調兵運械洵屬便捷異常緩急可恃現值工程竣事自應各呈海軍衙門查核以完前案至所稱鐵路股商稟請接造天

津至漢州鐵路查核原稟有益於公家商民者五端係屬實在情形刻下唐山至津濱海鐵路地方尚僻運載已見暢旺通州一路當南北衝衢

商旅生意較為繁盛人皆樂於附股若准接辦於眾商股息內提十成之一捐助海軍要餉誠於公家商民兩有益且與原奏京外開礦各處

均可次第興辦之語亦相符合似可接續與造藉廣利源候將股商原稟咨送海軍衙門查照核奪奏辦示後行飭遵仰仍轉飭鐵路公司將津

沽造路用款尅日繕清呈報查核錄

臺北戰事續聞 ○臺灣彰化縣土番生變一節已登前報連日實雨村鄭紫濤兩統領均有密電至郡細情外間不得盡悉然傳聞官

軍雖已抵彰土番勢其洶湧尚未解圍城中驚惶已極該處地近新竹聞土番有從後路竄入之說地方官飛報至郡省帥立飭昌字左營營官

鄭兩三遊戎帶領數百人前往防堵郡中心惶惶謠傳不一省帥又飭撫標炮隊一營分頭駐紮四城門城樓并電致福省與南北洋請飛速

各派飛營來查差遣福省聞由曹軍門克忠帶同四營乘輪前來早晚當可抵臺矣至前報所登坤南各節茲悉該處已經各領統進兵直搗生

番巢穴一律掃清日前乘輪返郡李本欽及吳瑞生兩統領甫抵台北又經省帥着令即日拔隊前往彰化會同各軍隨機進剿王事賢勇兩統

領其有之矣

東京雁帛 ○越南消息言邇來東京一境賊匪向多出沒無常大為行旅之患有法商名尼哥刺士前日與總戎某在北甯遊行總戎

先而法帝後相距甚遙匪徒或乘為賊匪所攻某其首級而法商向未知也未幾商至賊又從而殲之又木商名萬甸者一日偕其眷屬及夥伴

往遊於黑河途次遇賊萬甸被殺餘幸免於難焉事經報官惟若輩踪跡無常恐未易成擒也○英國亞基輪船西去年十二月在巴丹根地解

擱淺未經退出嗣為香港西人遮打所購僱用人工設法拯救邇來已有浮動之勢詎上月越地遭風復將是船吹擱比前更甚所者攪船機器

盡行吹壞所謂賠了錢財又折兵也○聞有法員刁培士與數銀號議定合約將湊本設一公司在東京其保海島開採煤礦刁培士經已由國

家起程前往東京專辦其事矣

燕市秋筵 ○創建海部力圖富強在事諸鉅公早已不遺餘力矣刻合肥相國復博採外洋規模參以中國軍律擬就章程數十則俾

水師有所遵循已由醇邸披閱酌定繕列清單進呈 皇太后慈覽矣○吏部出示謂所有本月分月選官缺業經出示俟取在案茲大理寺寺

丞陶鈞仁病故於二十日載缺照章應歸本月分選補乃該寺咨文於廿三日始行到部酌鈔例查既在廿四日過堂以前接到咨文自應歸本

月餘選查有缺餉班不論雙單月選用寺丞陳毓能應行相應傳令該員於廿五日一併赴天安門外預備聖餐○太常寺行知侍衛處稱九月

十九日致祭 都城禮廟經本寺繕本題請遣官行禮奉 硃筆差出散秩大臣兆珩行禮欽此相應行知貴處轉行知照如該大臣前期出巡
以及他項事務於前日三日行知本寺以便奏請改遣○吏部示傳擬補京口副都統衙門筆帖式同源一員於九月初二日丑刻前赴西苑
門外六項公所內吏部公所報到聽候帶領引 見是日穿天青褂備帶補箭前佩帶荷包手巾再傳該員於八月廿九日辰刻衣冠起程預備
演習口背履歷勿得遲誤○步軍統領衙門行文稱現懸德勝門七口官一缺應由兩藍旗各項之領催親軍前鋒護軍馬甲弓匠中保送揀選
相應行文貴旗轉飭各佐領即將前項人等情願送七品官者出具身年歲圖結呈由貴部統籌總冊送九衙門以憑傳期揀選○閱兵大臣於
八月廿九日前往海淀分日在閱武樓校閱開闢外火器營健營官兵馬步秋操暨演打鉛九校閱三山練軍馬隊利字健字洋鎗步隊各
秋季大操九月初三日方克崗竣入城○禮部行知各衙門九月初十日 皇帝率王公百官恭送 玉牒 冊 寶至朝陽門外行禮所有隨
往之王公文武大小官員均穿蟒袍掛珠徽謹將事其 皇上升 太和殿閱 冊 寶執事人員亦應均穿花衣預備應行知照各衙門一
體遵照○恭親王偕福晉乘輿出安定門往北龍泉寺小住輕旬略瞻山水之趣○本年北關頭場貝字號試卷二場單字號試卷各少一本諒
必交卷放牌時本生榜之混出刻已飛調該生另卷默寫原作矣

京師選錄 ○李鴻章片 再准提臣李長樂咨稱提標城守營都司王瑞恭於光緒十年四月初一日病故委驗取結咨送前來應請
勅部開缺所遺都司員缺應即揀員請補查該都司駐札古北口所管汛地皆沿邊要隘操練巡防均關緊要必須勤明幹練之員方克勝任
茲查有儘先恭將傳廷臣年四十八歲山東昌邑縣人歷在山東直隸等省隨剿捻逆並赴熱河奉天剿賊疊著戰功保以參將銜重續儘先補
用該員才具幹練辦事勤明於古北口一帶情形甚為熟悉以之借補提標城守營都司實堪勝任亦與例章限制相符應請准其借補以裨營
伍餘酌取履歷送部外理合會同提臣李長樂附片具陳伏乞 聖鑒勅部核覆謹 奏奉 硃批兵部議奏欽此 ○署河東河道總督臣吳大
澂跪 奏為恭報微臣接印任事日期叩謝 天恩仰祈 聖鑒事竊臣於廣西巡撫任內奏明於光緒十四年七月十八日交卸撫篆遵 旨迅
速起程在案臣即於七月十八日由粵乘坐輪船二十二日行抵上海換用小輪由內河徑達清江二十四日在蘇城省視臣母暫住一日二十
五日即行二十八日由清江登陸兼程前進於八月初五日趕至河南省城與撫臣倪文蔚晤商一切初八日准前署河臣李鴻藻將關防交卷
王命旗牌委員齊送前來臣即恭設香案望 闕叩頭祇領任事伏念臣才識庸愚濫膺 恩簡 畀以全河重寄誠恐深竊查黃運兩河
宜防利濟在在均關緊要鄭州大工未竣應辦事宜尤須預為籌度連日查勘東西兩項督飭在工人員加意修守已成之工總可力加保護不
致曠虞雖河漲長落未定近日情形亦頗安穩堪以仰慰 聖懷除到任日期循例恭具 摺龍將鄭工緊要事宜另行具摺陳奏外所有微臣感
激下忱謹摺摺叩謝 天恩伏乞 皇太后 皇上聖鑒 奏奉 硃批知道了欽此 ○吳大澂片 再查接營巷內據前浙江按察
陳寶鏡稟稱寶鏡於光緒十三年十月自廣東奉文奏調來工途次患疾行抵河南省城即請回籍調理未蒙應允力疾到工勉供驅策遞又驟
日疾長風怯明未能在工次當差並無經手專辦事件懇請給假回籍就醫等情當經督署河臣李鴻藻批推給假未及核奏即行交卸回京移
使交在案相應附片陳明伏乞 皇太后 皇上 聖鑒謹 奏奉 硃批知道了欽此 ○陳彝片 再奏安省五六月以來雨澤稀少
廬州府屬之合肥縣岡田居多受旱甚重塘水盡涸禾稻俱枯前因土匪劉文弼滋事雖立即撲滅而被擾之處生計尤覺艱難據該縣黃雲稟
請撫卹經臣分飭賑捐局撥解銀一萬兩牙釐局籌解錢五千串並由藩司委員馳往該縣查勘情形妥議撫恤在案臣以監福鄉試馳赴江甯
詢悉江安兩省昆連各處連旬不雨極為亢旱而安省滁州來安全淑天長等州縣地方高仰山田無水可引禾苗枯槁窮民無以資生督臣曾
國荃尤以為慮當經會商札飭安慶滁和道丁峻周履履勘分別被災輕重或即由該管守令或委員分投會辦迅速查明戶口給辦賑恤以免
紛紛遠出即責成該道總理其事除州前已稟請勘災並此外各屬應否緩徵徵稅統於秋成案內分別核辦惟安省上年奏准開辦賑捐本為
沿江工賑而起迨皖北遭黃水之災遂即統收分用本年沿江圩幸已告竣而皖北水患未已捐項已成弩末頭緒正苦紛如茲應除一帶旱災
又復別為一事目前惟有此款暫可挪移而顧此失彼深切隱憂倘或災象加重款項不敷惟有為民請命籲懇 聖恩賞撥正項銀兩以廣
皇仁而安黎庶所有合肥等州縣被旱籌撫緣由謹會同兩江總督臣曾國荃附片具陳伏乞 聖鑒訓示謹 奏奉 硃批戶部知道欽此

枋料出售 ○啟者茲敝號有新創大火鋸廠一座在加籠橋東面海墘地方專鋸各色枋料出售機器精巧與別不同堪稱為諸號之
冠現已開行 貴紳商如要購用祈即 駕臨小坡敝號商酌價格格外從廉主顧不誤謹此佈 聞
大清光緒十四年十月十四日 寔叻小坡合春號謹白

存貨平沽 ○啟者茲本公司現將本年所存貨物以廉價出售以期轉換茲定於西本年十二月三號即華十一月初一日禮拜一起
將所有衣服 絲綢 絨羽 手巾 單面巾 洋鞋 毛浴巾 紗襪 繡花色帶 女鞋 玩器 書籍 另紗衫每羅申價銀十二元
西帽各式俱備每件價銀二元半 其餘各物甚多不能備錄 諸君有合意者請屆期惠臨選購便得特此佈 聞
大英一千八百八十八年十一月十五號 西厘公司雜貨洋行謹啟

西國頂上密酒發售

Culmbacher Bock-Bier



敬啟者茲本行親由歐洲督辦頂上正裝密酒來叻發售其酒香美異常且蒸製最為得法功能清涼解毒淋暑除煩於南洋尤屬相宜常常飲之可令人不沾暑濕癘疫等症茲特載來發售價甚相宜諸君欲購買者請認以上所印此酒標頭慎為選擇以免為魚珠之混是所切盼特此佈聞
大清光緒十四年九月廿七日
大英一千八百八十八年十月三十一號
美憐豐洋行啟

吉屋出賃 ○敬啟者做號現有吉屋一所在王家山脚希利街第四十九號門牌計該屋橫闊五丈另有屋巷二條深一十五丈屋內所有廳堂樓舍并兩廚房擊球房及夥伴住居之所無不俱全甚為宏麗茲欲出賃與人倘 諸君有合意者祈至做號議租可也特此佈聞
大清光緒十四年七月二十八日
黃坤豐號謹啟

時款鐘表出售 ○啟者本店開設在國家信局對門即來安公司之隣專在歐洲督辦各式時款鐘表來叻發售計有銀表一種最為名貴每枚價銀二十五元并有大小各式金表甚多均屬當行出色者更有無須表匙自能上鍊之銀表每枚價銀五元其表甚為堅固至於時鐘則各體俱備無論掛鐘座鐘以及石質之鐘皆備其鐘皆異常美麗以備諸君選擇他如金表金匙相合金表練金戒指等各物甚多不能備錄而本店并能代 諸君修理鐘表以及風雨針等件甚為精細保能晷度無訛 諸君惠顧請即移玉 光臨為盼
大英一千八百八十八年四月十七號
模申鐘表店謹啟

烏密酒發售



啟者本行向由英國督辦各種美酒來叻發售久已遐邇馳名茲復由英新辦到頭爾士斗雲字號之狗頭標烏密酒到叻應沽此酒香美異常不惟飲之可口且能保養精神調和血氣常飲令人不生疾病誠酒國中上品也 諸君光顧應細看以上所列之狗頭標庶不致誤且價甚相宜倘 諸君有欲飲者請至本行取用可也此佈
大英一千八百八十八年八月十五號 明嗎也洋行啟

佛羅斯藥水

西國醫士佛羅斯配製治病滋補氣血藥水能治肝癰肺癰胃弱飲食停滯心悸多驚四肢酸軟身體虛弱酒色過度等症經馳名於世二十餘年天下各國講究講養者多經服用屢試屢驗此藥水用玻璃樽裝載其如何功用另行布列一紙用華字印刊每樽附送一張用此藥水者每日服三次俱晨午晚膳後乃服每次用一茶匙以冷水或凍茶一酒杯開服須食一德之譜方得見効如蒙 光顧請到中國各口岸西

人藥房採買其在本坡則各藥房均有發售如欲多買者則請至然里洋行對門之新嘉坡藥房即勞未申藥房內麥加君處選購大樽每樽分作一百二十八服銀一元半樽每樽分作六十四服價銀一元此佈
大英一千八百八十八年正月十八號

美國紐約佛羅斯公司謹啟

