

大清光緒十四年

本館新聞除禮拜外日出一張
諸君賜閱本報者無論本埠外埠均可函致本館取閱如外埠閱報須加寄費可也除日報照常刊送外復不惜工本從英國採辦新式書裁各機器以待與各官商刊印書籍單件並有英國各活字及各式花邊等延有西人印工其精所有中西文字均能刊印並有石版印字大小機器均用精工刊

第 二 千 零 八 十 七 號

報 叻

本館開設在舊巴剎口門牌第十四號

印工總絕倫前延有文士書寫各體文字現由上海購到各種書籍出售其書目另行刊佈所有各項價甚相宜再本館所登來札原擇其有關世道人心者附登不亦須無礙於人而後始錄其有誹罵成文以及支離碎雜者概不登報嗣後 諸君來札倘有自詠更須寫實附里而不得取辱但來稿登與不登均不能原稿收回也 本館謹白

戊子九月三十日

凡刊報者每月一元每日每張五仙 (大英一千八百八十八年十一月三日禮拜六) 凡刊印告白第一日每一字一仙第二日以下每字半仙

審報聲明 ○啟者本報所出報紙其價係按年而算而半年開單一次領取報費此與零沽者有所不同近見外埠諸君取閱本報者或有僅一二月之久即為止截其更有取巧者取閱本報迨屆半年開單往收報費之時則竟託詞謂已致函本報着為停寄何以復送前來緣是即欲圖沒報費味堪痛恨竊思本館之報原期大眾同觀事之濟否不在一人倘不欲賜觀即以一函投請本館斷無有不為之止截豈有強人看閱之理則此言之詐可知茲特聲明倘 諸君止看本報者必須作函由國家信館寄助投之本館始為准信倘本館未接來函而為派送則不妨再為示教至於取閱報紙必須至一年半年方能止截否即作為零沽當按價索償勿謂言之不預也特此聲明 本館謹白

中西畫法各有所長說

叻有甲乙二人皆以畫工為業甲則素善六法乙則以洋畫為生一日遇於友人寓齊因各談其技在甲則以為中國之畫為勝而乙則以為西國之畫為勝甲曰中國之畫能捨其狀而傳其神故一點一畫間亦有限生機活潑而西國之畫惟求形肖不過一匠人耳目乙曰否否子特未見洋畫之佳者耳試與吾子略言之夫西人作畫與中國不同中國繪一物作一圖惟隨其意之所之而西人則不然每繪一物必取其物細為觀摩細為審視幾經斟酌而後繪之故落紙以後與生者無殊而其地復有畫苑畫林畫會等角勝爭奇列前茅者得膺上賞而人之習其技者莫不費畢生之精力以求之故西國之畫有不僅以畫觀且可資格致之學豈如中國之隨意畫繪便稱寫生妙手乎甲曰噫子但知洋畫之工而不知中國畫家之神妙耳亦試與吾子歷詳之古之以善畫名者首在用筆之工次在體物之妙得其神趣而以寫生妙筆出之至於顏色之濃淡安拂之疎密猶其餘事耳昔吳道子畫鍾馗圖以右手第二指扶鬼眼識者謂其用筆雖工究欠生動之氣其後獨主令黃筌改以揮指扶鬼眼則一身之氣力意思並在揮指一遂覺全神活現紙上王維至招國坊見有畫裳羽衣曲圖購而歸樂工按譜演之而以畫輪之所有度數指法無一益者黃善畫牛其畫飲水之牛則水中必見影畫牧童牽牛則牛腹中必有牧童之形其用筆可謂無微不至是開洋畫之祖矣孫位春龍起盤圖繪作山臨大江二龍從山下出仰首雲間雲氣上佈從龍兩目爪戲出魚蝦隨之至半空而隕山下橋路俱沒尺幅中如見烟雲萬狀又鍾隱之棘鵲招條圖繪鵲子坐枯枝上貌為閉眼之狀而注目草中之鶴其意欲取未取使人想見霜華老足必無虛下也包鼎乳虎圖畫荒榛赤草鳥噪其上兩虎引子而行意甚安佚小虎爪牙未備已有食牛之氣威元化畫龍風浪起伏令人心目眩濛一龍盤旋於水上而前後之浪皆勻未若瀾湧噴薄之形雖有雲氣相從而不自水中出故人一見而知為龍入海而非遊龍出海也宋畫苑寫亂山藏古寺詩意他人用筆或露塔尖或出鳴吻究未盡藏字之意惟魁所寫則荒山滿幅隱約見有幡竿深得藏字妙諦寫踏花歸去花蹄香拙工多畫馬踏殘花惟魁則馬後祇畫數蝴蝶相隨不言花而花香已在其中寫野水無人渡孤舟盡日橫詩意人多畫空舟繫岸或拳篙於烟間或伏鴉於蘆背魁則繪一人臥舟尾橫笛以見非無舟人乃無渡人也蓋古人繪事其體物之工下筆之妙用意之精有如此是豈洋畫之所能望其肩背乎乙聞語仍爭辯不休嗣有為之解者曰子無爭蓋皆有所長處也中國之畫則貴在得神外國之畫則貴在體物是固如有所長兩不相侔而亦不相悖者也子何爭焉甲乙聞言乃無語而去

美京電音

○二十七日英京發來電報云美總統忌里威倫現已命其畿內大臣照會英國駐美公使謂本朝廷已不承認該使為英國駐美大臣因該使所為有失兩邦之好云云噫美總統之所為其意果何在乎

事終莫白

○前錄英國華查卑路地方常有婦人於夜間被人殺害一事刻聞此事現仍未已該處婦人現常被殺幾於無夜不然但其被害也多在深夜之中即鄉鄰人等亦一無知者旬日以來內被其害者已有六人檢驗婦屍身則皆割其頸其腹而斷等或有失去究不知匪徒之為此事實有何用難送輿地地方有司嚴為查訪終莫能知其踪跡而與國有某格致者得聞此事因特高懸賞格請求所失之贓用費博致云

手車撞倒 ○二十七日本坡巡理府右堂提訊手車違例案一起計被執者數十人其所以被執之由則緣新例不許空車在道路往來而該車有違例以致被執送案是日訊畢乃不判罰款惟將各車牌繳回一月不許營生以示懲儆云

老成欲退 ○刻據歐洲遞來信息云現聞德相欲仕歸林至其所以無志立朝之故則緣春秋太高且凡事多與德皇之意不同故欲退處林泉不聞國事大抵老人心性與少年實有不甚相諧也然據外間懸付則謂卑公倘果致仕則其相位諒為其嗣公所得蓋卑公于現在官爵甚高且與德皇如膠漆之相投故德之相位恐為所得也因按卑公於德先皇在日嘗無不聽計無不從其君臣相契之深一時人皆比之成湯之於伊尹文王之於太公相公之於管仲故王霸之業可以竟成乃不意先皇崩新皇立即與卑公有不甚投機之處今皇孫繼立則更與卑相之情性不同觀者已逆料其相位之不能久居早晚必將歸去也然則卑相之欲行辭職有不失明哲之道也歟

鐵路價值 ○閩津門西報云福州平鐵路公司開築鐵路每英里計需工料銀八千六百七十四兩一錢九分三釐較在英國所築鐵路需銀稍廉大抵中國貨賤工廉故不致多費鉅款也

碩大無朋 ○婦人每祝小童云快高快大然與年俱長亦屬平常置曹交之身高九尺四寸權祿山之體重三百餘斤固在中年非由幼穉也日本高阜有一女子現年僅十三歲零九個月尚未滿十四齡據云該女子量以裁衣尺高七尺餘準以司碼秤重一百六十餘斤况女子長至二十餘始定倘至及笄之儀則長人詹五相與聖長較大富亦相形見絀而為藐小丈夫矣

磁器流行 ○日本磁器不論美惡邇來運至中國銷售甚多查在日出口為中國售去者已着四分之一即去年所售共值銀三十八萬五千元而日人於中國磁器未聞購買也夫磁製以中土為最先亦以中土為最美乃華人反舍近而求遠亦取其價廉耳惜其質粗而脆究難與中土比美也

慕娘近耗 ○慕娘消息言本年是處地段經人領去者甚眾大抵種植者居多本年西六月分田土廳所發出地段已得銀二萬七千三百二十九元八月分又經領去空地五萬八千英畝亦得銀一萬一千四百四十五元有奇計慕娘自開闢以來沾地所得之銀以本年為首屈一指云

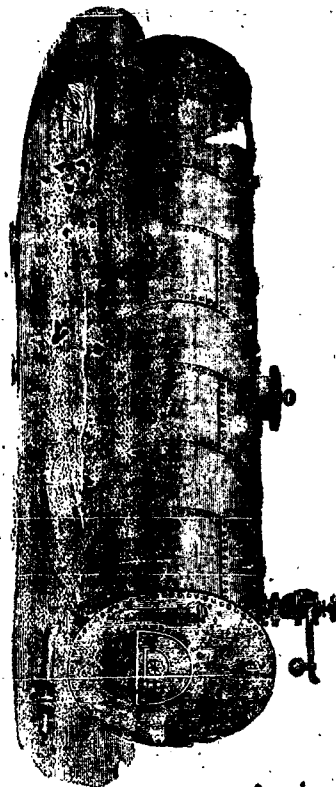
藏印近聞 ○前報藏印交綏藏兵敗績一事茲接印度遞來信息言藏兵敗績後英兵以輕騎襲之追至錫金都城占美地方時錫金都城已隨藏兵入藏僅存會之母在焉英兵到後即據該城將會平日之來往公文概行搜去當英兵在占美地方時曾遇有華官一員語英將云現駐藏大臣盡力調停俾免爭端而言歸於好故請諸兵退出靜候成音時英軍中僅存一日之糧故亦不便久居因聽其言退回拿東地方駐紮嗣聞錫金會長已偕同喇嘛二人前往英營謁見英帥所言何事則尚未得而知之當時英將復接駐藏大臣照會稱本大臣不日即來拿東與貴部調停俾印藏得以息兵罷戰等詞英將視之亦深慮其言蓋英將之意亦欲早息兵戈因該處天氣漸寒藏軍有不易於抵禦也來函所言如此按前報有言藏兵敗後錫金會長即入英營今此信又言錫金會長止此不無稍歧之處姑並存之以俟續報

驗屍彙錄 ○廿三四五等日經驗屍官馬君暨同陪陪諸員驗有屍身三具均係染病而亡分別飭屍棺殮以安窆塚查所驗三屍俱諱華籍其一係華人吳多業近染瘋癲一症于二十夜倒臥於茫古魯之粵大里律時適有一暗差巡經是處因將吳昇送醫院求治詎至廿三日吳已抱病而亡廿四日經驗官等剖驗判係抱病而死者其二係粵人某甲於前數日由港附宜憐高輪船來叻購至中途諒亦不慎風濤因而生病以致遠逝迨該船抵叻廿四日驗屍官等剖驗判係賜斷而死者其三係粵人黃亞伍於前數日由港附鴨加火船來叻亦緣中途抱病於廿四日已登鬼錄迨船抵叻廿五日經驗屍官等剖驗判係染病而終者云

圖竊不成 ○閩人某甲生長於麻六甲埠游於本坡惟賦性疎懶不喜治生人事業爰以寒驅飢迫日與竊盜為徒故犯盜案繫獄不下十有餘次是甲之所行久矣為通人所不齒於二十六日有一粵人某在芳林園內演法求貨履空念咒動途人集觀恍若堵壩時甲乃雜入叢乘輿觀法忽警有粵人黃某衣服都豔金飾輝煌從眾玩賞甲不覺猝觸貪涎欲圖盜竊乃近黃之身旁遂施偷兒伎倆欲竊其表不料竊藝未醇為黃察覺因而執之眾故目擊其事咸怒毆之頗為狼藉黃本擬交差逮案幸有憐之者代求寬宥黃始縱之甲即抱頭鼠去云

歸省被盜 ○閩人洪某向在峇頭埠食力營生遠客天涯春秋屢易近則經營苦耐積積客囊厭異域之久留望鄉關而欲度以故席捲餘資附航抵叻寓於源順街某客棧中意欲俟有便船然後沽舟東渡詎於前數日適有便航赴港洪則拾其行李附搭該船而去詎其時該船猶未展輪以故傾箱倒篋實繁有徒洪不知緣何失於檢察竟被竊徒盜枕箱一具飄然而去而洪猶未之知也迨至察覺蓋已不知竊徒去向何處至是洪以頻年辛積之費一旦驟失欲歸不得惟有仰天長嘆復行登陸再覓蠅頭以期復積歸資再賦東渡此情此景殊堪痛惜聞洪所失款項約計有八十餘元云噫該盜之心亦良忍矣

啟者本公司製造開辦新嘉坡直落亞逸地方交易多年專造一切器
巧機器火鋸火鋸放大薯粒之器具及大小輪船汽機鍋爐並各國新式鋼鐵
器皿一應俱全無不堅固耐久應便合用歐大甲地方本公司開設有分廠並



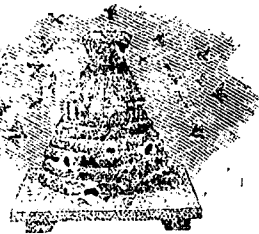
代中西上商修整各種損壞機器工價格外公道如有 貴客賜顧者請至本
廠面議特此佈聞 西一千八百八十一年十二月廿六號 賴來安公司啟

中外眾國有限保險公司

啟者本公司總局設在香港多年備
有資本銀二百萬兩已先收股份人
來銀六十萬元及餘存銀六十萬元
在華係本行代理承保各商貨物裝
裝運進輪船來往各埠其保費亦用
照例所有花紅之銀俟結賬之後按
數分派給一千八百七十八年
一千八百八十年每股得利息銀廿五
八仙又一千八百八十年至一千八
百八十二年每股得利息銀廿一八
仙諸賢商賜顧者請至本行閱商
可也 大清光緒九年 月 日 售
英一千八百八十三年八月廿七號
毛質德公司謹啟

啟者現本廠
新由上海寄
到活字排板
石印各書
甚多約計
百餘種茲以
廉價發售諸
君欲購者
請到本廠
閱是荷至其
價目太繁不
能一一列
白覽可也

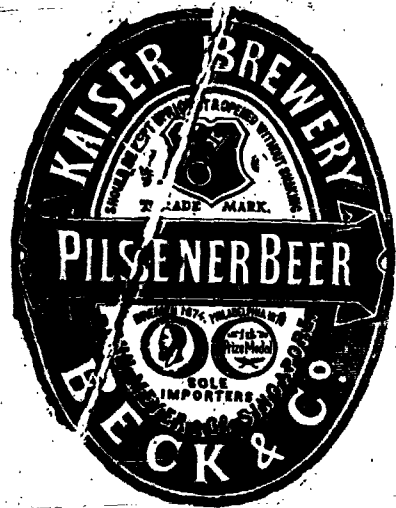
法國頂上蜂窠標萬蘭池酒出售



啟者茲本公司親由法國督辦頂上好萬蘭池酒來
助發售其酒清香濃郁醇厚異常飲之誠可令人長血
氣壯筋骨悅顏色妙美無窮今市上所有萬蘭池酒無
有能出其右者誠佐饋中妙品也至此酒惟本公司一
家沽出餘無別家出售 諸君光顧請細認蜂窠標頭
為記並細辨香味方不致誤價甚相宜倘有到份之壽
者祈早惠臨沽買是荷
大英一千八百八十八年六月二十號
大清光緒十四年五月十一日 明碼也公司謹啟

啟者本行由小呂宋督辦上庄選葉呂宋烟發
售其貨均屬上等並無低貨攪雜且價甚相宜
其中每箱有五枝者有五十枝者有一百枝
者各款俱備香美異常因邇來西人年節將屆
用此以作禮儀餽贈最為合式且能與 諸君
代辦小呂宋各貨 諸君賜顧請至土庫花園
邊奕爾堅洋行之後 與與密加釐士打索路店
隔鄰本行相酌是荷
大英一千八百八十七年十二月七號
大清光緒十三年 義士連洋行謹啟

蜜酒出賣



啟者本行由歐洲辦到上等密酒
來助發售其酒甚佳茲將標頭印出
諸君光顧祈為細認免致有誤倘
有無恥之徒假冒本行鎖匙標者本
行定必嚴為控究再此酒不能販往
加勝吧 三寶壟 泗里末
望加錫 檳榔嶼 日裡等處其
他各埠均能運往並此佈聞
一千八百八十六年十一月十
號 明碼也洋行謹啟



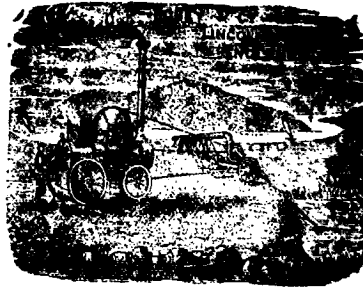
巴風連怡隆行內破爛問症施方未決旬而數年之症全愈又做宗文前亦久患此症屢服藥劑其狀若失確見 先生得醫學之衣鉢真傳有實濟也特書數語佈告同人 大清光緒十四年九月廿三日 黃清安謹啟

線 出 售

啟者本行專辦英國寶拿士布種機房各色上等棉線線發客此線與線球不同線身光滑於織衣脚車手車最為合用每綑足長一百碼價甚相宜會經呈請英國考驗幸蒙贊賞并賜金錢羊頭號標為記本行因此線雖久已盛行外國惟亞洲一帶尚恐未有周知故特辦此東來俾高利便中華之用 諸君一用始知余語之非虛 貴客光顧請認羊頭號標牌為記 庶免有誤 大英一千八百八十七年十一月三十號 香港希士洋行 新嘉坡代人明馬也公司謹啟

三 啟者本行督辦歐洲馳名三品洋酒來叻發售其酒係曰廣式式發售有年沽飲 諸君莫不稱其香爽奈近有無恥之徒假冒本庄三品酒款式以圖魚目混珠殊味殊可恨嗣後 諸君沽買本行 White Star Champagne 牌之內有小紙包頭計華字號若此字號即為假冒請為細認特此佈 聞 大英一千八百八十五年十二月十九號 大清光緒十一年 月 日 明馬也公司 謹啟

活 侯 亞 士 堅 公 司 白 告



啟者本公司向來開設本坊久為中西 商翁所賞識茲承英皇末波公司之命託本公司為該公司駐叻代售機器之人本公司既受所託不得不代為力肩任將該公司新學之誠製造之美以及貨物之多盡舉以告海內 諸商翁知悉該公司向來開設英皇末波公司所賞識不特為英國人所賞識又為鄰國人所賞識不特為鄰國人所賞識兼且為天下各國人所賞識蓋因該公司立心持平交遊盡善物料又為製作更精所以能邀美譽於本國鄰國及天下各國者皆為此也現計該公司所製造之器械甚多筆墨難以盡述更僕不可勝數非親至該公司目擊斷不能備詳所見茲不過略舉其大概言之亦存什一於千百中之意耳至該公司現經運到本公司存貯代售其中件數堆積如山邱不可枚舉茲因篇幅太狹不能盡錄以備諸商翁覽擇其要而通行者略舉數端以告 諸君採擇焉如水厚水筒皮帶等其價較別家稍為相宜貨而亦視別家為特妙請 諸君移玉到本公司一觀真有所聞未盡所見之微不啻遊山陰中道令人接不暇至於本公司又有製造做大薯之機器以及水厚等件機器亦是名目太多不能備列謹此奉告倘所實然賜顧為慰現本廠已遷至工部局貨倉左鄰近復分枝一廠在吉隆坡仙四師爺官後大馬路至下巴雙河邊橋頭右邊開張以便吉隆 諸君選沽機器以及修理機器等事 諸君光臨請移玉趾是荷 大英一千八百八十七年十一月九號 活侯亞士堅公司謹啟

新 款 歐 洲 馬 車 鞍 轡 等 件 出 售



啟者本馬車房自一千八百六十二年開設在小東陵大路邊迄今二十餘年素蒙 諸君惠顧遐邇馳名本車房專代 諸君製造各款馬車無論四輪雙輪大小明暗各車 能製造所用物料均係上等而抹漆畫線亦皆精妙異常其木料均係選用上等美材且皆預買放乾然後製造故無裂綻變樣之病是則不惟悅目并且耐用與平常所造者不同倘 諸君有命本車房製造各車者懇即惠臨務能如意而本車房所有用之馬車出售雖曾用過然再加修飾與新製者無殊其車則四輪雙輪大小款式無不備有以便諸君選購更可代 諸君修理一切車輛其物料概由歐洲預辦充足無須臨時購買故修理甚捷可以短期告竣且其甚相宜倘 諸君有惠顧者其在本坡則可至本車房面商其在外埠則可函知 車房自能備辦并有各車目錄列明以便選購而本車房復有鞍轡等件出售有單車者不乘坐者其中大小雙單各款俱全此鞍轡均由歐洲督辦來坡倘 諸君欲更往歐洲採購者本車房亦可為之代辦並能指其馬匹大小配以鞍轡務令合宜即修理舊馬鞍使之重新力無不可而本車房並有樹乳之踏足墊出售其墊可任剪裁大小均由尊意 諸君購用始知其貨之精也 再本車房因生理日益加增而工件每患不敷茲更欲廣延各匠以司其事如鑄鐵造木油漆畫線及皮工等類倘有工藝超羣者可即前來相商果能合用自必不惜重價酬勞如欲知其詳細情形者可至本車房細詢便得特此佈聞 大英一千八百八十八年四月十四號 南末兄弟車房司理人麥吉利利謹啟

英國新出頂上花露水出售 啟者本公司所製之花露水及高浪水最為佳製其香之清而且久非尋常可及素已馳譽歐洲用此水者莫不噴噴稱頌為妙品歷經荷領寶星七次以獎其佳然則其妙處可知矣為通流故特佈告倘 諸君有欲採辦者祈請函致本公司取討價單便知一切特此佈 聞 大英一千八百八十七年四月廿五號 加刺安巴馬馬厘公司謹啟

部書可惡 ○胡壽彭居京師前門外甘井胡同同治紀元充吏部考功司書吏因在外招搖騙經司署印憲查知出示驅逐不准進署當差在案數月後復置買承發科缺底一股此缺係專管收發內外文移者自胡接管此缺每日將各省達部一切公文未經呈司務廳轉寫到堂日期之先私行抄錄文內案情從中舞文弄法吹毛求疵張大其詞向各省肆行權復現任山西臬司書農廉訪員前在部掌司務廳印鑰之時查知前項弊端嚴飭該管書吏每日將外來文件常堂拆封核對件數標書日期分別送給各司應辦處所呈堂辦理然其弊仍復百中受其夙弄者無不切齒胡於去歲 因用燒酒爛開文件封筒窺看情由被印憲查出在署把持情形立將承發科之缺勒令賈與包某承當胡永遠不得干預公事乃鬼蜮之謀謫秘萬狀復每月出書賄囑承發科夥友某將所收文件仍私自携帶回家抄錄次晨送還署內有以為常今聞胡之寓所於八月二十三日被妙手空空兒由墻垣挖穴入室撬開箱櫃所竊衣物數甚寥寥惟將私行携回各省公文百餘件盡行竊去逃逸無踪道胡知覺以案關重大魂不附體現報吏部查出飭傳胡送部聽候懲辦真所謂天網恢恢疏而不漏矣

台橋近錄 ○八月十六日淡水來信言台地前有疫症流行今則漸次消滅地方日就平善矣○本月某日東北風大作勢成颶颶加以大雨滂沱如銀河之倒瀉其不至損傷人物幸矣○西員澤軒士前奉劉省帥命往卑南教習兵士操練大炮現下乘澄遠兵輪已回基隆據說卑南之牛番業經官軍征討四行散去退入深山潛匿官軍遂將其村庄焚燬而去○劉省帥在外洋所購之加十兵船於前月二十三日到淡水船上旗幟飛揚日迷五色嗣查其故因撫憲之公子及其未過門之新婦由是船到台故懸旗以壯觀瞻也聞撫憲擇於八月二十八日為其公子受室云

燕市秋風 ○新署工部左侍郎崇受之少司空禮於上月初六日申刻履新又新署吏部右侍郎敬子齋少宰宰信亦於上月初六日辰刻履任○奉天府盛字營練兵帶統博棟阿現已 簡放墨爾根副都統副應交卸赴任經定欽帥奏請暫緩赴任留營帶統以資得力蒙恩照准矣○前紀右翼五處管帶因故撤差 事茲聞所遺管帶一缺經神機營總理管務處將馬步各隊帶操等銜名籍單稟請王爺點派富蒙鈞驗著右驍馬隊帶操二品頂戴頭等侍衛阿敏升補右翼五處馬隊管帶刻由總理管務處移制馬步廿四隊查報矣○山西省委員管解地丁京餉銀十五萬兩到京驗收之期尚未請訂也○宣武門內舊刑部街趙某曾充粵海關監督門政七月廿四日更時趙外出突有賊匪多人挖門而入由門而院而堂悉有賊人口稱乞借川資一時刀鎗齊舉家人早已蟄伏趙妻等胆壯答以家中並無積蓄請入內看視乃驚嚇人遂有三賊步入將箱篋開看携出碎銀數十兩大小錢數千吊真金首飾衣服多件燃放洋鎗聲而逃趙妻見賊等皆游勇也使檢所失約值三百餘金報知該管地方縣步軍校驗勘盜迹詳請通緝未卜能否弋獲也○總領衛各行各軍稱本衛現有整儀尉滿蒙五缺漢軍七缺應行咨取拜唐阿藍翎長恩騎尉領催親軍前鋒護軍馬甲武舉武生等齊奏請 欽派揀選相應咨行貴衙門即將前項人等務於十日內造具履歷冊保送滿衛以憑辦理幸勿遲延

會匪被獲 ○香港華字日報云月之十二晚總巡麥階率差一班西營盤緝獲二十二二人乃三合會黨聯聚拜會者昨十三日解往巡理府署經屈太守提訊據麥階稟稱云早夜率差一班往第三街二十五號門牌之屋處見其門關閉遂將其門打破其第一樓梯口之門亦關閉因亦破之上至二樓此犯等各欲逃旋見有一桌在房中桌上有筆墨其房亦有樓梯上子閣者其子閣處亦有一桌上有木斗質米過半有旗二十二枝植于米中另小杯甚多置於斗前其房之牆粘黃紅之紙寫華字甚多此犯有在屋頂竊回者差役擒捕之時搜得簿籍甚多後屈太守命通事洪金勝將簿細檢據云此乃三合會之簿也華字之寫於黃紙者其意欲復清復明其部所紀會名二老勝會共四十一人云於其子閣處又搜出一物其形似鐵其意以為像天地也據通事云前曾聞人言凡入會者必由鐘內跳出其意以為再生也其斗內之旗其意亦謂命其復明也其斗內之米不過以植旗者無意義也一旗植於斗之中央乃軍令四面之旗以聽令也又有算盤剪尺手鏡此亦無甚意義者麥階又云此犯前于嘗犯事被監者多是挑夫泥水工人等耳後屈太守判將該犯每罰銀二十五員無級監禁苦工六禮拜有一人因在瓦面逃走跌折其手現在醫院調治俟其人愈後再行審訊

擬建石橋 ○金陵八府塘地方有兩店會館為總辦木齋謝觀察上年所營造高其門閥厚其垣墻潤有三寸二寸之魚亭有千個萬個之竹織圍于以萬字籠水月而雙明遊斯園者望梅思雪倚燈聽泉拂簾讀詩飲交想羨俯仰其間知斯人胸中饒有一邱一壑故能具山水情無塵俗氣洵乎寶館之一無二者矣年來管屬屬客借此為現煩福地好事者謂其不減拂水山莊而不及平山堂是以知觀察誠非第二號人物也去歲有馳馬於館左者循胸而走不知何故竟跌入塘內恐被主斥乃誦指馬驚而免由是日落後過者往往有戒心上月二十四日有皮匠負擔經橋側快驢兩男子裸而相逐度以為當自館圍後之耳門出稍凝視前無人影後門亦未敢不覺毛髮悚然漸不成步向前欲仆未仆忽皮刀擲地聲鏗然精神始清爽心知所遇急改道而歸歸即昏睡睡中輒語刺刺不休乃延術士為之禳禱一老者云該處向有佛三三四座皆昔人所建以鎮壓水怪者石高四尺闊八面鑄佛像或佛就相傳大禹錢支平邪於龜山之麓開釋禹誓之曰石爛柱折今立石乃其遺制大千世界非佛慧不足以驅幽冥故援例借佛力以厭之耳聞刻下該會館已擬建石橋云

京報選錄

○太子少保兩江總督一等威毅伯臣曾國荃頭品頂戴清遠總督臣盧士杰跪奏為准安關監督在任丁憂仿照例章委員暫為代行請 旨俯准新放監督迅速到任以重職守會同恭摺陳明等因欽此光緒十四年七月十三日接准安關監督臣卞序各稱親母陳氏迎養在籍於光緒十四年七月十二日病故例應回旗穿孝齊無成案各商辦理臣士杰亦查無成案官報電請臣等酌量查各關監督丁憂例無專條擬仿照督撫丁憂委員代行候 旨離任之例辦理電覆臣士杰咨會監督臣卞序遵委官報電請臣等酌量代行為將稅務事件認真料理相應請 旨俯准新任監督效迅到任以重職守其舊任監督卞序俟交代清楚再行回旗謹合詞恭摺仰祈 聖鑒事竊臣准部咨光緒十四年四月二十四日奉 上諭陝西西安府知府員缺緊要著該撫於通省知府內揀員調補所遺員缺著寶爾昌補授欽此查西安府係省會首郡轄轄十八廳州縣政務殷繁時有發審案件非精明幹練之員不足以資治理臣與寶爾昌兩司在於現任知府內逐加詳選查有同州府知府文啟年四十八歲滿洲鎮白旗文陞佐領下官學生由監生報捐筆帖式咸豐八年選授吏部筆帖式同治七年 京察一等以理事同知通判用是年補文選司筆帖式八年升補主事九年升補員外郎十二年 京察一等准其一等加一級光緒二年 京察一等奉 旨記名以道府用四年八月十七日奉 上諭陝西同州府知府員缺著文啟補授欽此十二月到陝委署與安府知府五年二月到任七年十二月御奉八年正月到同州府本任十四年四月開署西安府知府該員老成練達為守兼優歷俸已滿六年與例相符現在西安府任內辦事措置裕如以之調補實堪勝任其一切因委處分免例核計據署藩司會同臬司文光會詳請奏前來合無仰懇 天恩俯准以同州府知府文啟調補西安府知府洵於地方有裨如蒙 俞允該員係實缺知府調補知府銜缺相當毋庸送部引 見所遺同州府員缺速 旨即以寶爾昌補授所有揀員調補首府要缺緣由會同陝甘總督臣譚鍾麟恭摺具陳伏乞 皇太后 皇上聖鑒 訓示謹 奏奉 硃批吏部議奏欽此 ○卞寶第片 再據甯鄉縣紳士 記名提督周家盛廣東補用道周家勳等稟稱提督等族叔二品頂戴陝西補用道兼襄雲騎尉周漢遵故祖二品封職周蓋萬選命陸續積置家廟墓田一百二十餘畝共計價銀二千兩有奇又布政使銜四川候補道周振環故父二品封職周世耀選命捐銀二千兩置備田產除助祭外均以周施拯貧早懇照例奏請 旌表等情據此查定例士命人等捐資贍族田粟準值銀千兩以上者請 旨建坊給予樂善好施字樣本家自行建坊等語今甯鄉縣紳士陝西補用道周漢遵其故祖二品封職周蓋萬選命捐置家廟墓田價值銀二千兩有奇又四川候補道周振環遵伊故父二品封職周世耀選命捐銀二千兩置備田產有餘均以之周濟族中貧乏洵能篤本根核旌表之例相符相應據情懇 天恩俯准給與樂善好施字樣由周漢遵為其故祖周蓋萬周振環為其故父周世耀自行建坊以資觀感而勵風俗理合附片具陳伏乞 聖鑒訓示謹 奏奉 硃批著照所請禮部知道欽此 ○卞寶第片 再臣按准部咨光緒十四年二月初三日奉 上諭本年輪應查閱湖南營伍之期即派卞寶第逐一查閱認真簡校等因欽此是時止值辦理秋審迨四月內秋審全案核 題後五月即辦科場事宜須文武鄉試事竣方能出省校閱聞新任撫臣王文韶業已陸續出京臣交卸在即所有湖南營伍請 旨改派大員查閱以節戎行謹附片具陳伏乞 聖鑒謹 奏奉 硃批著派王文韶認真查閱欽此 ○魏文蔚片 再查另案改教前陝縣知縣馬階平任內交代計尚虧短房雜稅等銀一千二百一十兩零疊經嚴催催提迄未完解當此整釐交案之際豈容任意延欠致滋效尤據藩臬兩司詳請奏參前來相應請 旨將另案改教陝縣知縣馬階平暫行革職勒限兩個月將交代虧短銀兩全數措解倘有違逾再行從嚴參辦以重庫款而杜虧弊除催將交代冊結繕造詳咨外相應附片陳明伏乞 聖鑒訓示謹 奏 硃批著照所請該部知道欽此

拆股聲明

○啟者茲監光麻六甲港船即怒莫已買之力第二十九號門牌萬吉號胡椒甘蜜生理自丙戌年 劉金榜 劉選宗豐吉記杜川流等開創今因各人志願遠大機欲分拆自己經營面商請到公親 李蒼佑老爺 陳江水老爺 杜順福老爺三位駕臨秉正核算 豐吉記杜川流並劉選宗等願將胡椒甘蜜園坵分拆各自領回清楚又將在本母銀併得利銀即日當堂 一概找去完訖明白現該萬吉號胡椒甘蜜園坵生理係是劉金榜自己之節自今以後生理與豐吉記杜川流並劉選宗等毫無干涉凡有與諸 寶號交易以及揭借等項無拘多寡惟向經手是問不干萬吉號之事預先聲明以免後論此 佈聞
大清光緒十四年九月二十九日 萬吉號劉金榜 謹啟

頂受告白

○啟者星架坡丹戎隅巨泰梁翠昌公司股友梁茂利均與堂梁永錫堂曾承源堂黃懋材堂梁玉堂陳日垣另司事人和股四股共成十二股半自光緒四年七月開張機器鋸板及木料出口生意今各股友均志願別業會議於光緒十四年五月底止截生意公司教請公証人將巨泰全盤生意貨物機器帳項什物及所置物業地段船隻一概頂與梁佩修承受今佩修業經交出承頂巨泰銀兩即按一十二股半均收清楚自後巨泰生意盈虧與舊股人無涉倘舊股人有揭借別家銀兩與承頂人無干 特此佈聞
大清光緒十四年九月廿七日 大英一千八百八十八年十月廿一號 承頂人梁佩修 謹啟

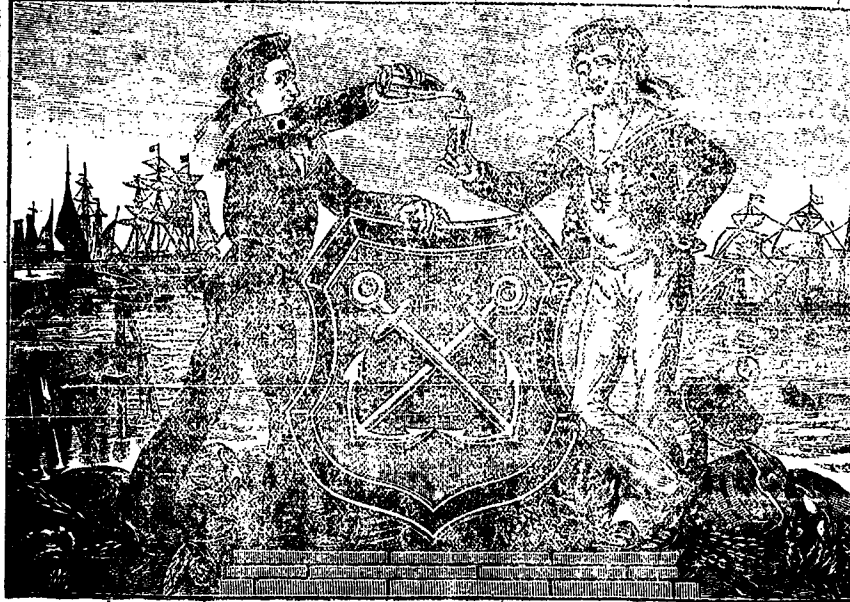
售發酒密烏



啟者本行向由英國督辦各種美酒來叻發售久已遐邇馳名茲復由英新辦到頭爾士斗雲字號之狗頭標烏密酒到叻應沽此酒香奕異常不惟飲之可口且能保養精神調和血氣常飲令人不生疾病誠酒中上品也 諸君光顧應細看以上所列之狗頭標庶不致誤且價甚相宜倘 諸君有欲酷飲者請至本行取用可也此佈
大英一千八百八十八年八月十五號 明鳴也洋行啟

售發酒密上頂國西

Culmbacher Bock-Bier



啟者本行親由歐洲督辦頂上正裝密酒來叻發售其酒香奕異常且蒸製最為得法功能清涼解毒滌暑除煩於南洋尤屬相宜常常飲之可令人不沾暑濕癘疫等症茲特載來發售價甚相宜諸君欲購買者請認以上所印此酒標頭慎為選擇以免為魚珠之混是所切盼特此佈聞
大清光緒十四年九月廿七日
大英一千八百八十八年十月三十一號
美憐登洋行啟

吉屋出賃 ○啟者做號現有吉屋一所在王家山脚希利街第四十九號門牌計該屋橫闊五丈另有屋巷二條深一十五丈屋內所有廳堂樓舍并兩房擊球房及夥伴住居之所無不俱全甚為宏麗茲欲出賃與人倘 諸君有合意者 祈至做號議租可也特此佈聞
大清光緒十四年七月二十八日
黃坤豐號謹啟

時欵鐘表出售 ○啟者本店開設在國家信局對門即永安公司之隣專在歐洲督辦各式時欵鐘表來叻發售計有銀表一種最為名貴每枚價銀二十五元并有大小各式金表甚多均屬當行出色者更有無須表匙自能上鍊之銀表每枚價銀五元其表甚為堅固至於時鐘則各體俱備無論掛鐘座鐘以及石質之鐘皆備其鐘皆異常美麗以備諸君選擇他如金表金匙相盒金表練金戒指等各物甚多不能備錄而本店并能代 諸君修理鐘表以及風雨針等件甚為精細保能晷度無訛 諸君惠顧請即移玉 光臨為盼
大英一千八百八十八年四月十七號
模甲鐘表店謹啟

佛羅新藥水

西國醫士佛羅斯配製治病滋補氣血藥水能治肝癆癩癩胃弱飲食停滯心悸多驚四肢酸軟身虛體弱酒色過度等症經驗此藥水用玻璃樽裝載其如何功用另行布列一紙用華字印刊 樽附送一張用此藥水者每日服二次俱晨午晚膳後

乃服每次用一茶匙以冷水或陳茶一酒杯內服須食一樽一諸方皆見効如蒙 光顧請到中國各口岸西

人房探買其在本坡則藥房均有發售如欲多買者則請至然里道洋行對門之新嘉坡藥房即未申藥房內麥加石盧選購大樽每樽分作一百二十八服小樽每樽分作六十四服價銀一元廿佈
大英一千八百八十八年正月十八號
美國紐約佛羅斯公司謹啟

大英北方商務火燭保險有限公司告白

啟者本行向代理大英北方商務保險公司專代 壽百泰洋面平安壽險 壽通連本公司專賣火燭保險以保和平安實法用正法
 壽等列如左 一號保險每百元保費銀五角其另扣同十八仙與投保者 七號保險每百元保費銀一元五角亦扣同十八仙 漢文
 保險每百元保費銀一元二角五仙亦扣同十八仙 雜費保險其費置於丹戎巴葛貨棧內者每百元保費銀一元其亦扣同十八仙
 其餘各貨如欲買保者請至本行面商價甚相宜此佈 大英一千八百八十六年十一月二十九號 年 代理人明嗎也洋行謹啟



實得力保險有限公司告白 啟者本公司開設以來與諸君受洋面保險及火燭保險等計洋面保險共集老本銀
 三百萬元現已收銀六十萬元盈餘積項二十萬元所有洋面往來船貨等物均能代保平安 其火燭保險計集老本銀
 二百萬元現收銀四十萬元所有洋行店戶住屋棧房等均能代保年終核算之時更贈花紅分與買保 諸君所傳且保
 價甚屬相宜誠於買保之人有益至本公司章程之佳辦理之善實與他家不同倘 諸君有惠顧者請即移玉惠臨相商
 便妥特此佈聞 大英一千八百八十八年正月二十五號 實得力公司總理人可洛不加謹啟

本 日 廿 九 日 行

傳上	五百八十元	新烟七	五百八十元
上四馬	三十八元二角半	叻甘發	七元二角半
功島	廿三元	白上	四十一元半
金時行情	金盾一個	六元五角半	
爪哇時	一百元	二百廿六盾	
爪哇時	一百元	一百八十四盾半	
銀行利息		十二八仙	
銀行現銀票銀行貼出		二角五分	
商人三十日掛票	一百元貼銀行	二元五角	
商人六十日掛票	一百元貼銀行	二元五角	
商人九十日掛票	一百元	一元	
加勝巴銀行現銀票一百元		一百八十三盾	
商人三十日掛票		一百八十六盾	
商人六十日掛票		一百八十二盾半	
商人九十日掛票		一百八十六盾半	
加勝巴銀行現銀票一百元		一百八十二盾半	
商人三十日掛票		一百八十六盾半	
商人六十日掛票		一百八十二盾半	
商人九十日掛票		一百八十六盾半	
加勝巴銀行現銀票一百元		一百八十二盾半	
商人三十日掛票		一百八十六盾半	
商人六十日掛票		一百八十二盾半	
商人九十日掛票		一百八十六盾半	
加勝巴銀行現銀票一百元		一百八十二盾半	
商人三十日掛票		一百八十六盾半	
商人六十日掛票		一百八十二盾半	
商人九十日掛票		一百八十六盾半	

輪 船 開 行

加勝吧	甘茂打火船	三十日	上午九點	莫實德洋行
泗水	又	又	又	又
泗水	萬發興輪船	三十日	下午一點	萬成號
泗水	庵發士火船	三十日	下午二點	豐源號
望加麗	北研	又	又	又
碩頂	又	又	又	又
實勝越	勝南火船	三十日	下午四點	瑞泰號
麻六甲	藍寶火船	三十日	下午四點	莫實德洋行
吉朥	又	又	又	又
柯勝攬保	又	又	又	又
安南	馬律輪船	三十日	下午四點	德源號
香港	力實莫火船	三十日	上午九點	開源號
汕頭	又	又	又	又
香港	喜求峇火船	三十日	下午四點	棉示必洋行
網略	又	又	又	又
廈門	漳福建火船	初一日	下午三點	萬興號
汕頭	又	又	又	又
廈門	又	又	又	又
汕頭	又	又	又	又
香港	又	又	又	又
麻六甲	萬里洞輪船	初一日	下午三點	豐興號
吉朥	又	又	又	又
柯勝攬保	實勝俄	又	又	又
麻六甲	海龍火船	初二日	下午三點	豐興號
吉朥	柯勝攬保	又	又	又
白蠟	檳榔嶼	又	又	又
泗水	漳州輪船	初三日	開行	萬興號