

大清光緒十四年

本館新聞除禮拜外日出一張諸君賜閱本報者無論本埠外埠均可函致本館取閱如外埠閱報照加寄費可也除日報照常刊送外復不惜工本從英國採辦釘書裁紙各機器以待與各官商刊印書籍單件並有英國各體活字及各式花邊等延有西人操印工藝甚精所有中西文字均能刷印並有石版印字大小機器均用精工刷

第 二 千 零 八 十 六 號

報 叻

本館開在舊巴剎口門牌第十四號

印工緻絕倫前延有文士書寫各種文字現由上海購到各種書籍出售其書目另行刊佈所有各項價甚相宜再本館所登來札原擇其有關世道人心者附登不亦須無礙於人而後始錄其有謬誤成文以及支離贅辭者概不登報嗣後諸君來札尚祈自諒更須寫實里而後敢登但來稿登與不登均不能將原稿收回也 本館謹白

戊子九月廿九日

大英一千八百八十八年十一月二號禮拜五 (凡刊印告白第一日每一字一仙第二日以下每字半仙) 每張售錢五仙 每月一元 每季三元 每半年五元 每年十元

寄報聲明 ○啟者本報所出報紙其價係按年而算而半年開單一次領取報價此與寄沽者有所不同近見外埠諸君取閱本報者或有僅一二月之久即為止截其更有取巧者取閱本報迨屆半年開單在收報價之時則竟託詞謂已致函本報着為停寄何以復送前來緣是即欲開漫報資殊堪痛恨竊思本館之報原期大眾同觀事之濟否不在一人倘不欲賜閱即以一函投諸本館斷無有不為之止截豈有強人看閱之理則此言之詐可知茲特聲明 諸君止看本報者必須作函由國家信館寄投之本館始為准信倘本館未接來函仍為派送則不妨再為示教至於取閱報紙必須至一年半年方能止截否即作為零沽當按價索償勿謂言之不預也特此聲明 本館謹白

論臺灣近事

昨報臺灣有亂民等擾亂釐釐等由又言土客不和以致肇釁喧治臺之難殆至此耶夫臺灣一島袤廣千餘里固屬有為之地所奈其地番多民少艱於治理故中國以等閒置之附於閩疆設巡道以資統轄迨自中法構釁以來法人注視臺灣屢思圖取而中朝始知其地方之要下令改為直省設巡撫焉自劉爵帥開府以來撫番治民與利除弊至今政績煥然一新方且謂感格愚頑番黎咸化矣乃不意地方不靖屢抗官威數月以來坤南倡亂於其先淡水鼓噪於其繼小民之難格也固如是乎然說者謂臺灣之亂實有故存焉有難盡怪小民之頑梗也蓋釐釐之弊自昔已然刻剝良懦之徒視為故事此次臺灣之亂屢及釐釐實亦該釐有以通之使然若然則固有難為諸民怪者大抵豈豈若氓平素踐土食毛未必毫無禮法竊謂治臺之法以撫番為最要然亦以撫番為最難彼番民之穴居野處飲血茹毛蠢然與鹿豕等實不啻亞非利加澳大利亞當日未化之人其於禮讓義理均屬未知惟日以殘忍為雄以殺人為武倘課之以工作而民以為厲吾也諒之以貿易而民以為惑吾也東之以禮儀而民以為桎梏吾也科之以賦稅而民以為魚肉吾也方且教之不知刑之不知禮之則變緩之則息吾其奈此番民何哉雖然是有術焉論語云循循然善誘人誘之一字聖門之教術也而治術實寓於其中夫所謂誘者非誑之之謂也誑之則初以吾為信而繼之以不信他日雖示之以信而不可得矣又非誑之之謂也誑之則彼以吾為實而終之以不實他日雖求之以實而不可得矣善於誘者因其所欲而致之從其所好而投之使番民涵濡德化沐浴恩膏入吾彀中而不自知其未入吾彀者亦且欣美慕悅而不能已初不必招之使來而已靡之不去矣夫大抵番民雖愚莫不貪利而不知義在上者即以利誘之使之耕而知粟米之利使之織而知布帛之利使之工作而知器用之利是非漫然使之也先招內地之流民往與番民雜處無嫌無猜日孜孜焉惟耕織工作之是務而不必強番民以不能及其有成則盡出其一歲所得誇示於番民日復一日年復一年彼番民熟觀熟聽深信不疑必將出其餘力以效之效之而得則由一人及千百人由千百人及億萬人如順流而放船迥刃而破竹矣雖然天下事有利必有害番民之利與矣則爭奪攘竊之事起而害生焉在上者慮及番民之害也而後為之禁令為之條教為之租賦為之稅厘使番民知區區者無損於工作耕織之利而可以明爭奪攘竊之害其有不欣然樂從者乎且慕義之心將由是而油然而生矣若是者非迂也尚王道者無近功成大事者無小利斷斷然也非然者彼番民不知禁令條教為何物租賦稅厘為何事雖低首聽命而終有所不甘終有所不服一旦肇事而付諸絏雖至死而猶不自知其罪焉彼同類之番民亦不知其罪之當死而怨恨憤激之心愈甚其為之也不亦難乎方今臺灣之規模氣象既日新月異而議不同而番民皆向化歸誠遠來近悅雖不無踴躍小醜而指日即可撥平吾知爵帥撫臺之功不獨煥赫於當時抑且彪炳於奕世厥功豈不偉歟因論臺灣之事而並及之

英京電報

○二十六日英京發來電報云英國駐美公使現已請假言旋云云按昨電有言美廷因該公使勸民再留總統之一事深不喜該使所為曾電致英廷明言其事然則該公使之請假殆緣此事故先謀所以自重者歟

俄事電音

○二十六日英京發來電報云俄皇此次由打士干地方回京行抵中途詎其火車之輪忽出於軌頗為驚險所幸尚未傷人略為整理即能復駛矣

疑若神龍 ○前報德國某親王在巴釐來叻船中失去一事現德國駐叻領事官偕同親王之隨員等親往三末望加坤甸及蘇門答

嶼一帶地方折騰尋覓竟無踪跡噫是豈神龍之見首而不見尾乎何以上窮落下黃泉兩下茫茫皆不見也
香江禁賭 ○香港總督前以本坡禁賭章程之善擬為效法前經列報刻聞港督之意欲行嚴辦即呂宋票一項亦概為之禁絕因定

律之法所費公平若徒禁華人之賭而於西人之博則概置不問殊非所以昭夫公道故須一律設禁始見大公故不惟嚴禁呂宋票即一餉賭

遊刑暨亦不准其賭博此律若能嚴辦則香港賭風或可冀其稍戢矣
西報開言 ○閱香港西報有云接新嘉坡來信謂前者下知打株輪船由港至叻船中有新客三名購赴水中遂得潤登宜連海嶼云

云夫新客出洋何至有赴水而逝者如此其多諒此中誘誘之端亦所不免而港地雖設有專官以司稽查華民之出口然司其事者多屬虛飾

故事會無認真辦理故弊實因以叢生不然何至常有新客赴水之事耶該西報所言如是姑照譯之
臺地多盜 ○西報云本月十七日接到十四日臺灣來信言是處地方近甚多盜前數日有釐金廠被人攻劫搶去銀一百五十員守

廠人役亦受重傷又聞淡水地方有兵士與客籍及土人相鬥故駐打狗華之英國領事恐與各西人為難曾詢以如何保護有人欲請調一地

船來此以備不虞惟領事意則以各土人平素均屬安份必不生事故未有調船然聞前數日香港水師官接到電音議欲發炮船名峇連前往

是處但後來收回成命耳
暹米豐收 ○暹越等處為產米之區餘米甚多故常販之出口近接暹羅郵信謂西去年開運地出口米石計共六百六十六萬二千

六百二十担計暹羅之民不過由六兆至八兆之譜計每人每年消米四担然則所消亦只有二十四兆之多以此合諸出口之米則不下三十

兆六十五萬二千六百二十担之譜然則產米之豐可見矣且本年米石出產較去歲為尤多因暹地年歲有秋可期豐收故也
盜米繫獄 ○前日有鳴加輪船由香江抵叻載有匪徒三名潛至船中偷盜米石為司舟所見因喝令執之解送巡理府堂嗣經訊定

其首犯監禁十七日餘犯俱禁十日抵罰
賊終無益 ○閩人曾某寓於丹戎巴葛娶有一婦業生一女年方十三歲性頗聰慧却能善承色笑曾夫婦年屆不惑似續情深雖悲

伯道無兒猶喜中郎有女故撫字恩深愛如拱璧於廿五日曾適緣事外出而婦又就鄰家召飲故留該女獨守於門焉先是婦憐女弱質形單

恐其不甘岑寂乃邀其鄰家之爪亞女二口為女伴俾然後他去不料數女叙處童心未化因而嬉戲適情聊富消遣詎曾女竟拾一惡虫投於

爪亞某女之軀某女因而驚駭猝然昏仆於地噴散魂飛若有若不知人事者嗣曾女察厥情形竊恐虞乎性命故疾聲呼救其母聞警歸且兼

鄰家諸人咸為潑救而其女始蘇而精神猶是恍惚焉噫噫亦可知戲終無益有父母之責者尚為其童稚語誠哉

盜風猖獗 ○葉甲蔡乙俱閩籍人向在附近吉里文某山間以燒炭為業頗有所積於二十二夜各囊英銀十餘元欲赴吉里文中與

牧猪奴戲詎至途次突有暴客數名截道搶掠出其利刃竟向葉軀砍去傷有三痕負痛莫耐葉遂昏仆於地該暴客則盡搜其囊貨飽歸以去

葉故無如之何惟有臥地呻吟而已先是蔡以暴客行兇不勝駭懼因即脫屣逃故得遠斯災禍嗣蔡以葉身際慘害原恐其有性命之虞故

率朋儕復至是間援救不料至時而盜已遁而葉依然倒臥途中受傷特甚觀茲慘禍見者生憐故蔡與友共掖而歸現葉已抵叻中道醫調治

第不知刀圭有靈曾否速奏奇效耳觀此亦可知盜風之披猖實不啻豺狼之當道則其為途人所患也豈有涯哉

无妄之災 ○粵人曹某向在加籠種植檳榔為業於二十六日適有潮人某赴於曹圃購買檳榔曹則緣樹探產不料立足不牢翻身

忽墜時適其當樹下曹竟將某壓傷昏仆於地故曹得以不傷嗣經圍內諸人多方將其灌救而精神始定然則曹固為不幸之幸而某居然身

受其災矣
自誨其盜 ○廿六日有一爪亞婦携有金器甚夥與一手車赴於皇后街某首飾店欲將金飾出換詎知下車入店僅携金飾一包尙

遺金器一具於車中迨至檢點之餘始為察覺急即起於車中搜視時該飾已不翼而飛即搜該御之軀然亦茫茫無宗兆該婦垂涕痛惜蓋已無

如之何則僅將所存之金飾出換英銀八十餘元實以歸而已聞該婦所失之金飾約值英銀六十餘元云然則該婦之善忘是亦自誨其盜

焉耳夫何咎焉
掘井見穴 ○邇上西北鄉以天氣乾旱汲水維艱鄉人相約挖井以資飲汲此處土質甚厚非挖深不能見水上月杪眾人正在地工

忽見井底露出磚砌圍門一座遂以巨板仿佛雙扉眾大驚愕當將板設法撬開內途空洞大約數板如古之隧迨然洞內兩旁皆支巨木粗可

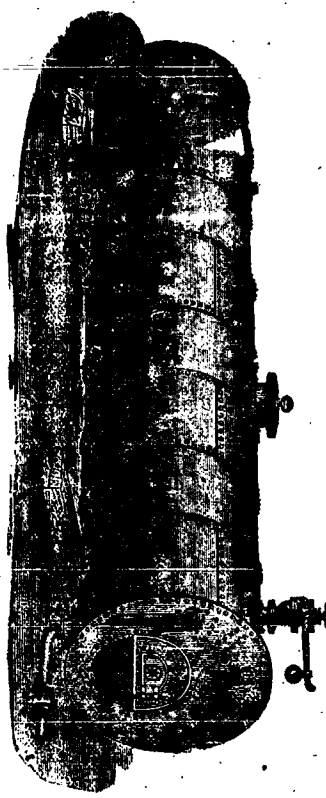
合抱似甚堅固下面洋鋪石板舖之有聲鄉人不敢深入一時傳播為縣署及保甲局所聞隨於初一日派員前往履勘立即封閉前令該處坊

保嚴加看守不准擅挖於是遐邇哄傳議論蜂起有謂石板下定有藏鏹有謂磚上有字跡可辨明初劉伯溫所造也又有謂當是隋時墓世

人第知玉鉤斜為葬隋宮人處殊不知楊帝江都時後宮佳麗屢從者多葬玉埋香豈僅一處此三說之是否姑不具論總之桑田滄海彈指

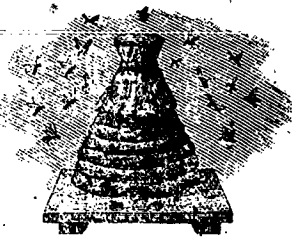
變遷瓦礫荆棘傷心塵劫一誦白石揚州慢詞不寒慄慄係之

啟者本公司製造廠開設新嘉坡直落亞逸尾地方交易多年專造一切靈巧機器火鐸火鋸做大薯粒之器具及大小輪船汽機鍋爐並各種新式鋼鐵器皿一應俱全無不堅固耐久靈便合用麻六甲地方本公司開設有分廠並



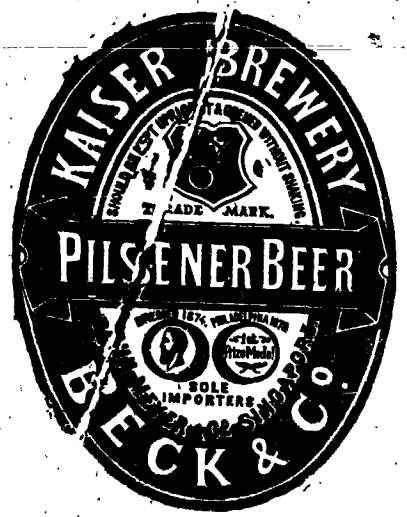
代中西土商修整各種損壞機器工價格外公道如有貴客賜顧者請至本廠面議特此佈聞 西一千八百八十一年十二月廿六號 廠東安公司啟

售出酒池蘭萬標案蜂上頂國法



啟者茲本公司親由法國督辦頂上好萬蘭池酒來助發售其酒清香濃郁醇厚異常飲之誠可令人長血氣壯筋骨悅顏色妙美無窮今市上所有萬蘭池酒無有能出其右者誠佐饌中妙品也至此酒惟本公司一家沽出餘無別家出售 諸君光顧請細認蜂案標頭為記並細辨香味方不致誤價甚相宜倘有到份之齊者祈早惠臨沽買是荷
大英一千八百八十八年六月二十號
大清光緒十四年五月十一日 明嗎也公司謹啟

賣出酒蜜



啟者本行由歐洲辦到上等密酒來助發售其酒甚佳茲將標頭印出諸君光顧祈為認明免致有誤倘有無恥之徒假冒本行鎖匙標者本行定必嚴為控究再此酒不能販往加勝吧 三寶壟 泗里末 望加錫 檳榔嶼 日裡等處其他各埠均能運往並此佈聞
一千八百八十六年十一月十日 明嗎也洋行謹啟



中外眾國有限保險公司

啟者本公司總局設在香港多年備有實本銀二百萬元已先收股份人來銀六十萬元及餘存銀六十萬元在而係本行代理承保各商貨物銀項運往來往各埠其保費扣用照例所有花紅之銀俟結賬之後按數分派前一千八百七十八年一千八百八十年每股得利息銀廿五八仙又一千八百八十年至一千八百八十二年每股得利息銀廿一八仙諸貴商賜顧者請至本行面議相商可也 大清光緒九年 月 日 英一千八百八十三年八月廿七號 毛質德公司謹啟

啟者現本館新由上海寄到活字排板石印各書甚多約計百餘種茲以廉價發沽諸尊欲採辦者祈到本館選購是荷至其書目太繁不能殫錄其富貴台覽可也 謹啟

啟者本行由小呂宋督辦上庄選葉呂宋烟發售其貨均屬上等並無低貨攙雜且價甚相宜其中每箱有廿五枝者有五十枝者有一百枝者各款俱備香美異常因邇來西人年節將屆用此以作禮儀餽贈最為合式且能與 諸君代辦小呂宋各貨 諸尊賜顧請至土庫花園邊奕爾堅洋行之後與與密加釐士打索路店隔鄰本行相酌是荷
大英一千八百八十七年十二月七號
大清光緒十三年 義士連洋行謹啟

○啟者本行內敬請問症施方未決旬而數年之症全愈又做宗文前亦久患積癩屢藥數劑其效若失確見 先生得醫學之衣鉢真傳有實濟也特齊數語佈告同人
大清光緒十四年九月廿三日
黃清安謹啟

線 出 售

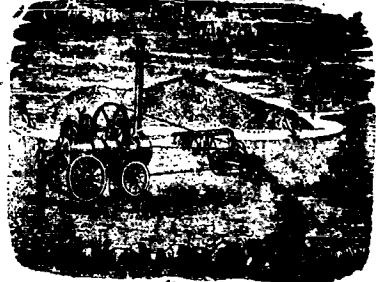


啟者本行專辦英國拿士布麻機房各色上等棉線線發客此線與線球不同線身光滑於機衣脚車手車甚為合用每個足長一百碼價甚相宜官會輕呈請英國考驗幸蒙贊賞并賜金錢羊頭號標為記本行因此線雖久已盛行外國惟亞洲一帶向恐未有周知故特辦此東來俾得利便中華之用 諸君如用始知余語之非虛 貴客光顧請認羊頭號標牌為記
庶免有誤
香港希士洋行
大英一千八百八十七年十一月三十號
新嘉坡代人明馬也公司謹啟

三 品 酒 出 售

啟者本行督辦歐洲馳名三品洋酒來叻發售其酒係白頭次式發售有年沽飲 諸君莫不稱其香爽奈近有無恥之徒假冒本庄三品酒款式以魚目混珠情殊可恨嗣後 諸君沽買本行三品酒者請認明本號標牌為記庶免有誤
白頭三品酒者請認明本號標牌為記
牌之內有小紙包頭註華字號
若此字樣即係偽冒請為細認特此佈 聞
大英一千八百八十五年十二月十九號
大清光緒十一年 月 日
明馬也公司 謹啟

活 侯 亞 士 堅 公 司 告 白



啟者本公司向來開設本坡久為中西 商翁所賞識茲承英京末汝公司之命託本公司為該公司駐叻代售機器之人本公司既受所託不得不代為力肩鉅任將該公司辦事之誠製造之美以及貨物之多盡舉以告海內 諸商翁知悉緣該公司向來開辦英京歷久無異素為英國人所賞識不特為英國人所賞識又為鄰國人所賞識本行所辦之機器且為天下各國人所賞識蓋因該公司立心持平交遊盡善物料之美製作復精所以能邀譽於本國鄰國及天下各國者皆為此也現計該公司所製造之器械甚多筆墨難以盡述更僕不可勝數非親至該公司目擊斷不能備詳所見茲不過略舉其大概言之亦存什一於千百中之意耳至該公司現運到本公司存貯代售其中件數堆積如山即不可枚舉茲因篇幅太狹不能盡錄以備諸商翁覽擇其要而通行者略登報端以為 諸君採擇焉如木厚水筒皮帶等其價較別家稍為相宜貨而亦視別家為特妙請 諸君移玉到本公司一觀真有所聞未盡所見之概不啻遊山陰中道令人接應不暇矣至於本公司又有製造做大薯之機器以及水厚等各機器亦是名目太多不能備列謹此奉告倘新實然賜顧為慰現本廠已遷至工部局貨倉左鄰近復分枝一廠在吉隆坡仙四師爺官後大馬路至下巴雙河邊橋頭右邊開張以便吉隆 諸君選沽機器以及修理機器等事 諸君光臨請移玉趾是荷
大英一千八百八十七年十一月九號
活侯亞士堅公司謹啟

新 款 歐 洲 馬 車 鞍 轡 等 件 出 售



啟者本馬車房自一千八百六十二年開設在小東陵大路邊迄今二十餘年素蒙 諸君惠顧遐邇馳名本車房專代 諸君製造各款馬車無論四輪雙輪大小明暗各車 能製造所用物料均係上等而漆畫線亦皆精妙異常其木料均係選用上等美材且皆預買放乾然後製造故無裂綻變樣之病是則不惟悅目并且耐用與平常所售者不同倘 諸君有命本車房製造各車者懇即惠臨務能如意而本車房并有經用之馬車出售雖曾用過然再加修飾與新製者無殊其車則四輪雙輪大小款式無不備有以便諸君選購更可代 諸君修理一切車輛其物料概由歐洲預辦充足無須臨時購買故修理甚捷可以剋期告竣且價甚相宜倘 諸君有惠顧者其在本坡則可至本車房面商其在外埠則可函知本車房自能備辦并有各車目錄列明以便選購而本車房復有鞍轡等件出售有履車者有乘坐者其中大小雙單各款俱全此鞍轡均由歐洲督辦來坡倘 諸君欲更往歐洲採辦者本車房亦可為之代辦並能租其馬匹大小小雙單各款俱全此鞍轡均由歐洲督辦來坡倘 諸君欲更往歐洲採辦者本車房亦可任剪裁大小均由尊意 諸君購辦始知其貨之精也 再本車房因生理日益加增而工件每患不敷茲更欲廣延各匠以司其事如鑄鐵造木油漆畫線及皮工等類倘有工藝超羣者可即前來相商果能合用自必不惜重價酬勞如欲知其詳細情形者可至本車房細詢便得特此佈聞
大英一千八百八十八年四月十四號
南末兄弟車房司理人麥吉利謹啟

英國新出頂上花露水出售 ○啟者本公司所製之花露水及高浪水最為佳製其香之清而且久非尋常可及素已馳譽歐洲用此水者莫不嘖嘖稱為妙品歷經荷領寶星七次以獎其佳然則其妙處可知茲為通流故特佈告 諸君有欲採辦者祈請函致本公司取討價單便知一切特此佈 聞
大英一千八百八拾七年四月廿五號
加刺安巴馬厘公司謹啟

英差借道 ○英人凱特向在第一號捕房充當三畫列等差嗣緣事被去三畫改充三十三號之巡差又有英人文順向亦在第一號捕房充當差胥為司理各差衣服之務後緣事被去是職改充三十五號之巡差近不知所緣何故相與偕遁查不知其所之雖經飭差四訪然亦崇兆毫無惟剛巡捕官密君則疑二差偕向香港匿逃故力求大府發電至港懇該處地方官密為查訪倘得其踪跡即函致本坡國家發票緝獲務期該差就獲俾得歸案究辦云

兵輪失事 ○威定輪船乃臺灣購自德商用以載兵往來者適由廈門來電言該輪在澎湖北便海面全船沉溺云并聞船上有華官三員及水手人等約三十名同罹斯難也

私售牌札 ○公牌獎札統兵大員所以策勵有功也前曾恭奉 上諭外獎頂戴不得逾六品以上是策勵戎行之中仍寓慎重名器之意豈意亂從軍士卒多於蓬麻外獎亦賤於泥沙迨承平後所養曳翎枝屠沽被章服幾難指難數其遺散歸田者相與私刻票枚偽造關防刷印功牌獎札騙惑鄉愚賣錢花用流弊遂不可究詰矣天津西關某客店月前有旅客四人口操湘楚音言皆軍旅舉一似身經百戰卸甲歸來者自言旅費不敷出其功牌獎札求售牌札上署左官侯官銜鈐兩江總督印信其初每紙售錢數千文嗣至數百文售者見其層出不窮價亦每流愈下知係贗鼎遂送於官由營務處訊問初既詳節嗣經供認因貧難度日商造牌札私用油紙摹畫兩江總督關防背刻豆腐乾上鈐印賣錢花用迨發縣覆訊供語從同旋將四人一律收禁聽候詳辦奸犯科者尚其知所戒歟

上相勘工 ○津沽鐵路於本年七月落成督辦沈澆蓮方伯周玉山廉訪總辦伍秩庸嚴劾兩觀察會辦吳南皇太守稟請李傅相驗收並恭備花車以便當道大員乘坐所謂花車者西人謂之花土卡刺士即頭等車也旋經傅相示期九月初五日驗工預期碼頭及大王莊車廠均結綵懸燈備辦供張是日清晨七點鐘傅相坐小輪船帶同隨員戈什哈兼從人等從河東登岸各總辦衣冠鵠候隨節登車由津沽折入唐山所過要隘次第停車隨就唐山駐節翌晨返旆午刻回津

劫殺傳聞 ○有人自杭州投書來謂有猪客四人載烏喙將軍至杭售得洋六百數十圓返棹旋里行至距湖州城三十里天已晦既見有炮船停泊遂就其旁繫纜焉炮船勇以何自問猪客皆鄉愚具以實告勇問滙票乎現洋乎客言滙須出費且我鄉無店可匯故携現洋耳既而四客俱入黑甯鄉睡夢中聞炮船上更柝頻敲絕無間斷意其劫也迫至五更三點天色將明遂即解纜開行未半里有盜乘小船從後赶上明火執仗進船搶劫客於火光下見是炮船上人遂婉言求之謂彼此皆相識者願稍酬保護之費為後日相見地盜初登舟第在搜括洋物並不持刀恐嚇及聞客言羣拔刀以砍三客均斃刃下一客急躍入水中擊伏船後遂盜將長茅竹篙向水中亂戮意客決無生理遂携洋及衣物登岸客乃潛身登岸尾之而去見其至某處入一小屋遂捨命奔向湖城抵城天甫曙始知炮船之急更柝以速其行也隨入城徑赴馬程縣署喊冤歷訴夜間情事甫畢炮船哨官已來拜會縣尊與之相見坐既定哨官言昨夜四更時有客船不謹定章黑夜開行阻之不聽約行半里即被盜劫遙聞喊聲駛往救護盜已遠遺無蹤計客船計失洋六百數十元三客被盜殺死在船一客落水不知生死特此請詣驗核辦縣尊笑答曰船之被劫人之被殺其咎皆自取耳夫復何言特閣下率勇趕到時客死盜遁何以知船中四人非三人五人也哨官言昨晚泊船時曾問之邑尊言然則六百數十元誰稽其數耶一客落水誰見其事耶哨官色變倖怒而起謂我已報案任君自便耳邑尊草草差阻止并將其跟隨者暫行看管請君任我我便我却不任君便也隨選派差捕民壯各帶器械借客徑至某處小屋搜出原贖分毫不少并獲守賊之炮船勇數名復突至炮船上將餘勇盡數翻轉連船解到城現已分刑監押由縣先將大概情形通稟上憲請示遵辦竊謂此事既傳說紛紛未必于虛烏有然事關重大不敢妄贊一詞姑節錄報端以符有聞必錄之例云爾

為小失大 ○古來大英雄大聖賢無不於忍字下工夫世間愚夫愚婦惟不能忍故每因細故而釀大禍福建侯官縣西關外六七十里有某甲者務農為業一妻一子家計亦稱小康上月九日因雞一頭被鄰人某乙之妻因挑水經過踐踏致死甲妻見之勒令賠償互相角口俄甲回家詢知其事又聞一場且指斥乙妻平日醜惡以洩其憤由是彼此忿不可遏門口之餘繼以鬥手經鄰右再三解勸始各分散山中有毒草俗名斷腸草有誤服之者覺草入口香甚少時便覺神昏志亂立脚不穩眼目昏花視牛僅如鼠之小漸覺腸胃如割得生羊血灌之可活乙妻為甲所辱忿不欲生潛入山中覓草食之又聞甲家吵鬧未幾毒發倒斃乙知妻死即往甲家理論親友調處勸甲出資代為殮殮甲已應允乙又要甲出錢二百千為續絃之費方肯了事親友不向甲說明含糊答應甲以為無事也方倩人備辦棺木衣衾等件而乙又趕至會我尚無子嗣故要爾再出繼娶之費云云甲至此始悉乙之勒索甚奢非破產傾家不能滿其意不如一死之為快甲妻力勸甲仍不允乘間入山家中人疑其尋毒草急遣人四出偵視杳無蹤影逾半時見甲已倒在山路間百般灌救已無及矣甲妻見夫死欲以身殉亦覓毒草食之幸施救甚早得以不死甲族甚大平日已有蔑視鄰里之心迨見乙妻之死出於無奈遂肯出棺殮之費今甲既死便謂一命可抵一命復將乙妻之棺木衣衾盡行搶回以為甲收殮乙無如之何家又甚貧既殮殮之無資又續絃之莫望自傷命苦亦欲食毒草甫下咽時早為人識破灌救得生山中斷腸草何其多耶安得斷其根而除其蔓俾枉死城中少却幾千冤鬼也

救得生山中斷腸草何其多耶安得斷其根而除其蔓俾枉死城中少却幾千冤鬼也

京報選錄 ○改授廣東高州鎮水陸總兵官倪勇巴圖魯才黃廷彪 奏為恭報奴才到任接事暨開用新領關防日期叩謝

天恩仰祈 聖鑒事竊奴才於光緒十二年九月初六日欽奉 諭旨改授廣東高州鎮水陸總兵官即行到任接事暨開用新領關防日期叩謝

月初七日接奉兩廣督臣張之洞照會本任屬江鎮黃廷彪應即飭赴新改高州鎮水陸總兵新任以專責成即將部領新領關防開用具報等

因遵於光緒十四年六月十一日行抵高州府城准署高州鎮總兵官熊維生將原領高州鎮總兵官關防一顆並舊籍文卷委署鎮中軍游

擊余維飛寶送前來奴才請即恭設香案望 闕叩頭謝 恩祇領任事即將部領新領廣東高州鎮水陸總兵官關防開用並將移交原領高

州鎮關防繳銷伏伏高州一鎮新經改設兼管水陸統轄十營山海交衝責任愈重舉凡巡洋緝匪設險整軍在在均關緊要奴才感味深懼弗

勝惟有勉竭駑庸力圖整頓嚴督將備加意巡防遇有緊要事件隨時稟奏督臣妥為辦理庶期仰答 高厚鴻慈於萬一所有奴才到任暨開

用新關防日期並感激下沈理合恭摺奏報叩謝 天恩伏乞 皇太后 皇上聖鑒 再查值班出洋舊章上仍仍應奴才統轄下班應派

江督遊擊統巡並奴才奉到 硃批事件合併陳明 奏奉 硃批知道了欽此 ○倪文蔚片 再 記名提督董明禮上年經臣派委統

帶工限營士夫極為得力嗣以此項士夫奏明分別遣留該員現無經手事 奏奉 硃批辭歸伏查該員居上中通衙門遠營伍屬地整頓需人重以

工未竟人夫兼雜水患未已伏莽堪虞每懷積薪厝火之憂竊以儲備將才為亟董明禮身經百戰忠勇過人合無仰懇 天恩俯准留於河南

差委以資任使於治軍經臣實有裨益謹附片具陳伏乞 聖鑒 訓示 奏奉 硃批着照所請兵部知道欽此 ○世序片 再奴才承

准戶部札開奏撥內務府光緒十四年經費案內擬撥准安關常稅銀三萬兩光緒十三年十一月初四日奉 上諭務於來年開印後陸續徑

解內務府交納先將起程日期報部仍限六月前解到一半十二月初間掃數解清不准稍有蒂欠等因欽此恭錄札行前來臣深知內廷要需

未敢遲緩謹遵 諭旨竭力籌措先解一半銀一萬五千兩循照成案於本年五月十九日發交清江票商三晉源承領應兌至京由奴才備

具文批專差家人前赴內務府交納其餘銀兩俟徵有成數即當接續解解以慰 宸懷除報明戶部內務府查核並分咨外謹附片陳明伏乞

聖鑒 奏奉 硃批該衙門知道欽此 ○譚鈞培片 再署晉沂府知府舒之翹調省遺缺查有補用知府余澤春稟懇懇以署理

又署石屏州知州石香圃另有差委遺缺新選石屏州知州毛誦芬赴任又署南甯縣知縣楊正清調省遺缺署現署南甯州知州事准補

甯縣知縣陳清昌赴任遞遺南甯州知州缺查有候補知縣江雲龍辦事勤奮堪以飭理據藩臬兩司先後會詳前來餘分敬飭外謹會同雲貴

督臣岑毓英附片陳明伏乞 聖鑒 奏奉 硃批吏部知道欽此 ○恭鏗等片 再呼蘭地方南臨大江東接叢山與吉林三姓等處出

入交錯向為通盜之藪歷任將軍由省城馬隊練軍內撥兵五百名派員統領前往防剿先後奏明在案茲據練軍營務處常明稟稱委統領

花翎協領滿禧積勞傷發於本年五月間病故由奴才等專摺奏請議卹所遺統領一缺應行遴選以資委任查有北團林子委協領帶德曉暢

戎機於呼蘭地勢民情均屬熟悉堪以接統當該委統領前往防所督率所部官兵實力捕盜期於根株淨盡以靖閭閻惟前派省城練兵五

百名在防數年人馬不無疲勞現擬定章以二年輪班更換以節勞逸即於省城練兵內先撥二百五十名隨同該委協領赴防餘並陸續更替

一俟呼蘭靜謐後再當撤回全隊歸併省軍謹附片陳明伏乞 聖鑒訓示 奏奉 硃批知道了欽此 ○李鴻章片 再統領銘軍遇

題奏提督河南南陽鎮總兵劉盛休因安撫鳳凰等屬現被黃水成災飢民嗷嗷待哺遵其故交劉大勳遺命捐助賑銀一千兩交由天津籌

賑局轉解皖省濟用洵屬克己為民善承先志核與建坊定例相符據賑局司道具詳請 奏前來應請 旨俯准劉盛休為其故交一品封

戰劉大勳在於原籍安徽合肥縣自行建坊給予樂善好施字樣以示 旌獎理合附片具陳伏乞 訓示 奏奉 硃批着照所請禮部知

道欽此

拆股聲明 ○啟者茲藍光麻大甲港船即怒莫已實之力第二十九號門牌萬吉號胡椒甘蜜生理自丙戌年 劉金榜 劉選宗

吉記杜川流等開創今因各人志願遠大極欲分拆自己經營面同請到公親 李蒼佑老爺 陳江水老爺 杜順福老爺三位駕臨秉正核

實 豐吉記杜川流並劉選宗等願將胡椒甘蜜園坵分拆各自領回清楚又將在本母銀併得利銀即日當堂一齊找去完訖明白現該萬吉

號胡椒甘蜜園坵生理係是劉金榜自己之額自今以後生理與豐吉記杜川流並劉選宗等毫無干涉凡有與諸 寶號交易以及揭

借押單等項無拘多寡惟向經手是問不干萬吉號之事預先聲明以免後論此 佈聞 萬吉號劉金榜 啟

大清光緒十四年九月二十九日

與受告白 ○啟者星架坡丹戎隅巨泰梁泰昌公司股友梁茂利均與堂梁承源堂黃樹材堂梁玉堂陳日垣另司事人紅

股四股共成一十二股半自光緒四年七月開張機器鐵板及木料出口生意今各股友均志圖別業會議於光緒十四年五月底止截生意公

司敦請公証人蔣巨泰全齋生意貨物機器帳項什物及所置物業地段船隻一概項與梁佩修承受今佩修業經交出承項巨泰銀兩即按一

十二股半均收清楚自後巨泰生意盈虧與舊股人無涉倘舊股人有揭借別家銀兩與新承受人無干 特此佈聞

大清光緒十四年九月廿七日 大英一千八百八十八年十月卅一號 承項巨泰人梁佩修謹啟

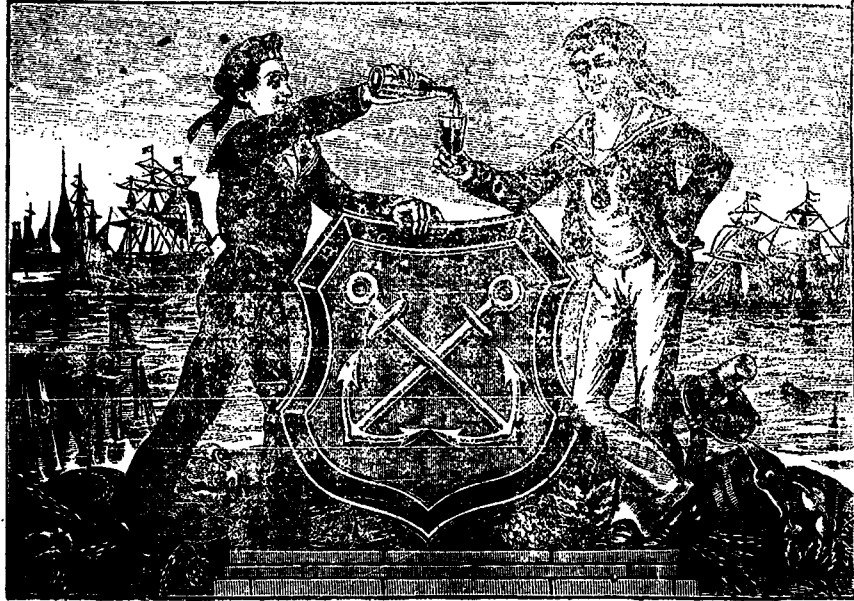
售發酒密烏



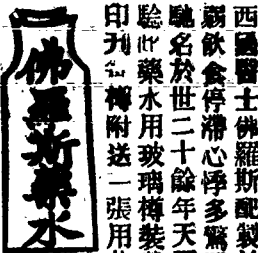
啟者本行向由英國督辦名
種美酒來叻發售久已遐邇
馳名茲復由英新辦到頭
士斗雲字號之狗頭標烏密
酒到叻應沽此酒香美異常
不惟飲之可口且能保養精
神調和血氣常飲令人不生
疾病誠酒國中上品也 諸
君光顧應細看以上所列之
狗頭標庶不致誤且價甚相
宜倘 諸君有欲酌飲者請
至本行取用可也此佈
大英一千八百八十八年八
月十五號 明碼也洋行啟

售發酒密上頂國西

Culmbacher Bock-Bier



敬啟者茲本行
親由歐洲督辦
頂上正裝密酒
來叻發售其酒
香美異常且蒸
製最為得法功
能清涼解毒除
暑除煩於南洋
尤屬相宜常常
飲之可令人不
沾暑濕癘疫等
症茲特載來發
售價甚相宜
諸君欲購買者
請認以上所印
此酒標頭慎為
選擇以免為魚
珠之混是所切
盼特此佈聞
大清光緒十四
年九月廿七日
大英一千八百
八十八年十
月三十一號
美蘭豐洋行啟



西國醫士佛羅斯配製治病滋補氣血藥水能治肝癆肺癆胃
弱飲食停滯心悸多驚四肢酸軟身虛羸弱酒色過度等症經
馳名於世二十餘年天下各國講究講養者多經常用屢試屢
驗此藥水用玻璃樽裝載其如何功用另行布列一紙用華字
印刊在樽附送一張用此藥水者每日服三次俱晨午晚膳後
乃服每次用一茶匙以冷水或凍茶
一酒杯調服須食一樽之譜方得見
効如蒙 光顧請到中國各口岸西
人藥房採買其在本坡則各藥房均有發售如欲多買者則請
至然里山洋行對門之新嘉坡藥房即發未申藥房內麥加君
處選購大樽每樽分作一百二十八樽價銀一元半樽每樽分
作六十四樽價銀一元此佈
大英一千八百八十八年正月十八號

美國紐約佛羅斯公司謹啟

吉屋出賃 ○敬啟者敝號現有
吉屋一所在王家山脚希利街第四十九
號門牌計該屋橫闊五丈另有屋巷二條
深一十五丈屋內所有廳堂樓舍并兩廚
房擊球房及夥伴住居之所無不俱全甚
為宏麗茲欲出賃與人倘 諸君有合意
者 祈至敝號議租可也特此佈聞
大清光緒十四年七月二十八日
黃坤豐號謹啟

時款鐘表出售 ○啟者本店開
設在國家信局對門即來安公司之隣專
在歐洲督辦各式時款鐘表來叻發售計
有銀表一種最為名貴每枚價銀二十五
元并有大小各式金表甚多均屬當行出
色者更有無須表匙自能上練之銀表每
枚價銀五元其表甚為堅固至於時鐘則
各體俱備無論掛鐘座鐘以及石質之鐘
皆備其鐘皆異常美麗以備諸君選擇他
如金表金匙相盒金表練金戒指等各物
甚多不能備錄而本店并能代 諸君修
理鐘表以及風雨針等件甚為精細保能
晷度無訛 諸君惠顧請即移玉 光臨
為盼
大英一千八百八十八年四月十七號
橫申鐘表店謹啟

大英北方商務火燭保險有限公司告白



啟者本行向代理大英北方商務火燭保險有限公司事代 諸君承保洋面平安者 應請投本公司便會設火燭保險以保洋面平安實屬宜處 為略列如左 一覽保險每值百元保費銀五角其另扣同十八仙與投保者 土油保險每值百元保費銀一元五角亦扣同十八仙 煤炭 保險每值百元保費銀一元二角五仙亦扣同十八仙 雜貨保險其費置於丹戎巴葛貨棧內者每值百元保費銀一元其亦扣同十八仙 其餘各貨如欲買保者請至本行面商價甚相宜此佈 大英一千八百八十六年十一月二十九號 年 代理人明燭也洋行謹啟

實得力保險有限公司告白 (啟者本公司開設以來與諸君受洋面保險及火燭保險等計洋面保險共集老本銀 三百萬元現已收銀六十萬元盈餘積項二十萬元所有洋面往來船貨等物均能代保平安 其火燭保險計集老本銀 二百萬元現收銀四十萬元所有洋行店戶住屋棧房等均能代保年終核算之時更贈花紅分與買保 諸君所得且保 價甚屬相宜誠誠買保之人有益至本公司章程之佳辦理之善實與他家不同倘 諸君有惠顧者請即移玉惠臨相商 便妥特此佈聞 大英一千八百八十八年正月二十五號 實得力公司總理人可洛不加道啟

本月廿八日行情

傳烟上	五百五十元	新烟土	五百五十元
上頂錫	三十八元二角半	錫甘蜜	七元二角半
叻島椒	廿三元	白糖上	四十一元半
金行行情	金盾一個		六元五角半
印度盾	一百元兌		二百廿六盾
爪哇盾	一百元兌		一百八十四盾半
匯價行情	銀行現銀票銀行貼出		一百八十二盾半
商人三十日期票	一百元貼銀行		二元五角
商人三十日期票	一百元貼銀行		二元五角
商人三十日期票	一百元		一元
加勝巴銀行現銀票	一百元		一百八十三盾
商人三十日期票			一百八十六盾
加勝甲末銀行現銀票	一百元		一百八十二盾半
商人三十日期票			一百八十六盾半
三寶龍銀行現銀票	一百元		一百八十二盾半
商人三十日期票			一百八十六盾半
望加錫銀行現銀票	一百元		一百八十二盾半
商人三十日期票			一百八十六盾半
非里吧銀行現銀票	一百元		一百八十二盾半
商人三十日期票			一百八十六盾半
仰光銀行現銀票	一百元		一百八十二盾半
商人三十日期票			一百八十六盾半
仰光銀行現銀票	一百元		二百廿四盾
商人三十日期票			二百廿八盾
仰光銀行現銀票	一百元		二百廿四盾半
商人三十日期票			二百廿八盾半
仰光銀行現銀票	一百元		二百廿四盾半
商人三十日期票			二百廿八盾半
仰光銀行現銀票	一百元		七十四兩半
商人三十日期票			

輪船開行

麻六甲	昭丕耶輪船	廿九日	下午三點	豐興號
吉龍	又	又	又	又
柯勝攬保	又	又	又	又
納閣	佛路挨里士火船	廿九日	下午四點	順發號
仙那蘭	又	又	又	又
納閣	士域連火船	廿九日	下午三點	萬興號
仙那蘭	又	又	又	又
加勝吧	甘茂打火船	廿九日	上午九點	莫實德洋行
三寶龍	又	又	又	又
泗水	又	又	又	又
香港	加羅仁那火船	廿九日	下午四點	開行
英京	乃士打火船	廿九日	下午二點	開行
呂宋	西尾羅勝火船	廿九日	下午三點	開行
泗水	萬發興輪船	三十日	下午一點	萬成號
麻六甲	庵殼士火船	三十日	下午二點	豐源號
望加錫	又	又	又	又
碩頂	又	又	又	又
北研	又	又	又	又
實勝越	勝爾火船	三十日	下午四點	瑞泰號
麻六甲	藍寶火船	三十日	下午四點	莫實德洋行
吉龍	又	又	又	又
柯勝攬保	又	又	又	又
安南	馬律額輪船	三十日	下午四點	德源號
香港	漳建火船	初一日	又	萬興號
汕頭	萬鴉老	又	又	又
廈門	又	又	又	又
泗水	漳州輪船	初三日	開行	萬興號