

大清光緒十四年

本館新聞除禮拜外日出一
紙諸君賜閱本報者無論
本埠外埠均可函致本館取
閱如外埠閱報須加寄費可
也除日報照常刊送外有不
惜工本從英國採辦釘書機
紙各機器以待與各官商
刊印書籍單件並有英國各
體活字及各式花邊等延有
西人專印工藝甚精所有中
西文字均能刊印並有石版
印字大小均器均用精工刊

第 二 千 零 五 十 號

申報

本館開設在舊巴口門牌第十四號

印工緻絕倫前延有文士書
寫各體文字現由上海購到
各種書籍出售其書目另行
刊佈所有各項價甚相宜再
本館所登來札原擇其有關
世道人心者附登亦不須無
礙於人而後始錄其有謬屬
成文以及支離費解者概不
登報嗣後諸君來札尚祈
自諒更須寫真爵里而後敢
登但來稿登與不登均不能
將原稿收回也 本館謹白

戊子八月十六日

凡閱報者每月一元每日每張五仙 (大英一千八百八十八年九月十一號禮拜五) 凡刊印告白第一日每一字一仙第二日以下每字半仙

寄報聲明 ○啟者本報所出報紙其價係按半年而算而半年開單一次領取報費此與零沽者有
所不同近見外埠諸君取閱本報者或有僅一二月之久即為止其更有取巧者取閱本報迨屆半年開
單往收報費之時則竟託詞謂已致向本報尋為尋寄何以復送前來緣是罪涉囑沒報資殊堪痛恨竊思
本館之報原期大眾同觀事之濟否不在一人倘不欲賜閱即以一函投諸本館斷無有不為之止截豈有
強人看閱之理則此言之詐可知茲特聲明 諸君止看本報者必須須作函由國家信館寄功投之本館
始為准信倘本館未接來函乃為派送則不妨再為示教至於取閱報紙必須須至一年半年方能止截否即
作為零沽常按價索償勿謂言之不預也特此聲明 本館謹白

論精神須宜葆惜

有友執賜太重日徵逐於名利之場岌岌營營曾無片時之暇而於酒色財氣烟五事所嗜尤深故年未五
十早已齒禿頭童已露衰頹之態澹然子偶與遇諸途見其神色忽忽怪而詢之則又無非向風塵中僕僕
耳澹然子不覺為之歎息久之因而規勸再三友俱弗悟因舉葆惜精神之說以示之曰葆惜精神一事乃
吾儒最重之端自齋心服形之老莊出一變而為坐脫立忘之禪學取目靜坐以明心見性故道崇清淨釋
尚虛無明哲之士或宗其說非捨儒而歸二氏也謂借此可以涵養其精神耳吾則謂二氏若置精神於無
用處仍非善於愛惜者夫人身稟於天地受於父母處則隱居求志遠則行道匡時必藉真精實注元神宰
制始能事有成效蓋天地之間皆氣氣之盛者即為神人身一小天地耳心統乎氣氣之盛亦為神血
營氣衛精華凝注則為精善養者自無而之有復自有而之無精為神依如魚得水運行週身畢生骨賴此
以為振作即如曹孟德其人雖無足取而多材多藝賦畀較厚於庸庸論者猶許其善於養性故吟詠所及
寄與神龜非無意也奸雄智慧猶知愛惜精神而況勵志有為作忠孝者乎無論運際艱屯戰事九為
臣子者惟重天經地義百折不回知吾責之難逃期吾心之無負行道親而涕零史臣錄而感慨業顯當時
聲施後世必以剛毅之精力彌綸其間即處順安常家庭日循定省靡爾喜慶慶歌尤必刻刻失其血性真
誠克盡倫常而罔缺精神之當惜顧何如哉人生斯世共期上壽百年願十六以前猶虛擲耳六十以後則
景迫桑榆中間四十五年經營世務精神足可與日月爭光精神短則與草木同腐世謂三代以下率少完
人非人不可完特以精神不足故耳然精神所以不足之故則由於不知葆惜所來或則藉糟沈迷不悟樂以
地幕天開筵坐花飛觴醉月終年酣醉曾無清醒之時或則粉白黛綠鄉戀溫柔妙舞清歌沈迷不悟樂以
忘憂或則聘志於珠玉金帛之場慕玉堂之貴羨金谷之豪不甘黽黽繩樞惟恥惡衣粗食或則使氣矜才
凌鏢同輩雖睚眦而必報忘爭競之罹憂一言不合即起忿爭一席未終即謀割斷此世俗所謂酒色財氣
四者最易傷損精神也四關難破五情皆亂婦孺皆知何乃士君子反為之味味耶且也近來阿芙蓉之害
遺禍甚深短榻橫陳一燈獨對三竿不起五夜無眠漸至飲食不思肌肉削削面目黧晦幾無生人氣而乃
世人又常溺此也何哉嗟乎人富年富力強誰分甘居人後輒謂遺天投艱必能勝任愉快不知憶憶往來
朋從爾思其精神已半就消磨一旦遇有用之時雖欲一鼓作氣振奮有為乃再作而漸疲更作而遂廢始
悔向者不克自愛故至於此然嗚呼空切亦奚及哉智者知其然也善為葆惜則精神愈用而愈振亦愈蓄
而愈堅日門當務之急勿忘其所有事亦勿擅苗以助長實其力定其性恒其心不作無益害有益則不必
效虛無寂滅而精神自可常完矣諸葛武侯曰學以廣才靜以成學噫此其心得之學所以才力能超出一
切者歟以武侯得天之厚尚且如斯奈何今之人胡不一師古人而取其成效也

諭旨恭錄

○七月十五日奉 旨盛京兵部員外郎員缺著春補授戶部主事員缺著桂陸補
授內閣侍讀學士員缺著奎郁補授蓋州城守尉衙門筆帖式着鳴浩補授索右年着照例用分發道黃祖
經李粹文知府石作棟史悠慶同知袁保基直隸州知州李萬言知州張翰通判陸聯文劉晉祺鹽運判吉
昌知縣龍仲孝徐銘鋤趙從鼎新班劉恕仁陳康光石瑛徐壽茲嚴祖彰將學鴻鹽大使趙壽臣張書
濟俱照例發往張汝梅者仍交軍機處記名遇有各省道員缺出請旨簡放吏部文選司員外郎着雙福補
授文選司主事着鍾培補授吏部文選司員外郎着區德霖補授欽此

姓 江神白著靈應每遇水旱風濤經該官紳等虔誠祈禱雨暘時若轉危為安冥深寅感者南書房翰林恭書匾額各一方交該將軍等祇領
飭屬分詣敬謝懸柱以答神庥至所請勅加松花江 江神尼什哈山龍潭 龍神封號之處着禮部議奏欽此

英郵電音 ○初十日馬西釐地方發來電音云英國郵船尼瓊路此次由英往香港上海等處現已由馬西釐起程因有所傷以故折
回該處將各搭客遷於峇刺叻郵船東渡等情嗣復接電音言該船所傷甚輕尚無大礙云

俄奧電音 ○十一日德京發來電報云此次奧王在於公衆之所有言可羅亞臣地方之牧師前者所寄俄牧師之電有言現俄經營
天下事但願上帝庇祐云云此語實屬不應故奧王特在衆前申斥詎俄國各報得聞此事皆為忿忿因有論謂我俄前者遇事每為忍隱今觀
奧王之為是語殆不欲令俄之再忍也其言如此觀其一岸驕滿之意溢於言表則俄人之心不可見乎然驕之一事即為致敗之基此吾所以
甚為俄人不取也

稅司輾斃 ○巴城遞來郵耗云葡屬智模日裡之總稅務司近日擊斃言返補那前過巴城因在道路開行偶遇火車道過走避不及
遂為車所輾傷因致斃命云云故現駐巴城之葡葡牙領事官即照會巴督向該火車公司索取償金二萬五千盾云云未悉此案究將作何辦
理也

私鑄銅盾案錄 ○本坡近來常有銅盾行於市上致令生理中人常為所害此事最堪髮指不知多行不義以致罪惡貫盈則不致繫
送公堂不止也本坡應和會館戲臺後第一百廿九號門牌之家因私鑄銅盾之事為暗牌總差利節君所聞遂於初十日率同差役往拘時諸
匪正在開爐鼓鑄公差掩至奔避不及故為執獲四人並爐鼎銅模等概行起獲即送交府堂審訊十二日府尊提訊畢判押候至後禮拜一日
再行覆訊云

泉案展緩 ○粵人高栢生拐賣其妻王容妹一案先由泉憲通發傳單另請一等陪審人員定於十二日在泉堂集訊是日諸員既集
而陪審人員中有渣達馬根代銀行之理事人馬禮君起而請曰本日適逢郵船回英因郵船業已改期未到叻中已閱二禮拜之久故諸西商
於此次郵船啟行之際事務甚繁若在此為陪審人員則貽誤實多受累有非鮮淺因求泉憲將此案緩訊一日俾不至防郵務云云兀廉訪聞
語因答謂本司於前禮拜五日即發傳單初以為郵船須至禮拜二日始能啟行若知係在今日則本司必不定於本日審訊今公等須辦郵務
姑且請回而本案則於來朝再訊可也言迄諸員乃散觀此則英人之重視郵務可知矣

案皆開釋 ○十三日泉堂所訊刑案二則一為高栢生拐賣其妻王容妹之案一為林大頭等毆斃湯亞丙之案此兩案均經兀廉訪
提訊旋以証據未甚顯然皆命將被告開釋而此次泉憲各案業經畢訊矣爰特誌之

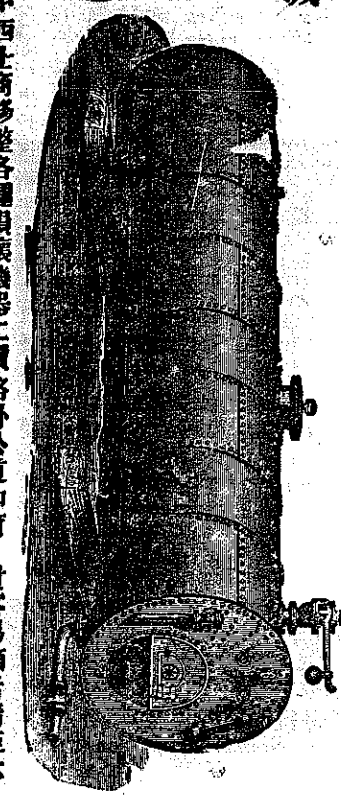
舊燕歸來 ○嘗思閨房為起化之原則夫婦之倫最重降及後世圖範不綱詠諧茨者有之歌緩狐者亦有之聞風之陋今古同嘆矣
觀甲婦之棄夫私逃殊亦令人髮指矣使非甲量汪福應亦有覆水難收之感雖然甲之遺棄亦殊不造矣某甲潮籍人向偕其婦寓於長興街
近不知所緣何事其婦不效御婦之求去竟效卓氏而私逃嗣甲偵騎四出杳無宗兆可尋中心殊亦快快矣後有知其婦踪跡向甲告之據謂
婦則私遁於紅橋頭而止於某乙之園婦將視乙為相如矣甲聞此耗急即赴報於護憲蒙護憲飭差偕甲緝詎春光易洩為乙察覺遂即急
為脫遁迫差偕甲至于其園果見甲妻在焉差欲擄婦而去時婦知事難圖乃央甲帶之而歸復敦琴瑟之好而甲以其自知悔禍也亦觸故劍
之情任彼重圓破鏡維時一雙舊燕比翼歸來第不知此後該婦其能永安於室否耳惟查婦之私遁其所以止於某乙之園者蓋以乙昔時曾
在甲寓充當工役故有此舉聞婦於遁至乙園時曾有金飾等器甚夥交乙貯藏此次知悔復歸不曾討回金飾然恐乙據為已有也現甲與婦
擬欲報案請票拘乙而究回原物云

竊徒繫獄 ○粵人李某向以油漆為業於前數日赴於丹戎巴葛以充操作迨至日暮公餘眾皆散工而去李見有舊銅釘棄置於地
猝觸貪涎乃竊釘約有三四斤之譜以巾包之携之欲歸蓋欲售之他人以圖蠅利不料為該處當值之巡差察覺因執李逮案十二日經太
守提訊據實確遂將李判罰監禁十四日以儆儆

優卹勤勞 ○穆拉油人馬勿向在檳城第一號捕房充當四畫列等差之職閱年已久克慎克勤毋敢怠荒厥職是亦從公踴躍之流
瀾聞馬自以蓬蒿年高無能為役竊恐戀戀素殫堪虞隨越越羞以故急為告退歸隱林泉惟大府跡其生平効力將事慎勤不無微勞足錄爰
是允其所請復將其每月薪水之費優給其半以養餘年蓋所以獎其勞亦所以優其卹也然馬自告退而後厥職空懸聞現以其同籍中人名
亞巴士者使之暫權厥職查亞巴士係在該捕房充當二畫列等差云

斃妓餘聞 ○昨報牛車水愛月娼樓有一某校書猝然暴斃該報案請驗業經驗屍官馬君暨同陪驗諸員剖驗時以案關人命
雖經驗畢猶未即下判詞箇中情形已詳前報茲聞馬君等判謂該屍係自服阿芙蓉膏以畢斯命并無別情遂着照例填格存查飭屍棺殮將
案註銷

啟者本公司製造各種開股在新嘉坡直落亞逸尾地方便易多手專心一切盡
巧機器火海火鑽做大舊粒之器具及大小輪船汽機鍋爐並各種新式銅鐵
器皿一應俱全無不堅固耐久運便合用麻六甲地方本公司開設有分廠也



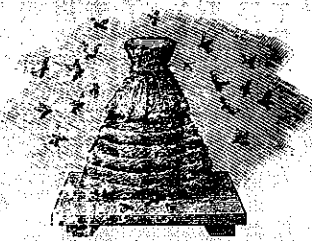
代中西士商修整各種損壞機器工價格外公道如有 貴客賜顧者請至本
廠面議特此佈聞 西一千八百八十一年十二月廿六號 賴來安公司啟

中外眾國有限保險公司

啟者本公司總局設在香港多年備
有資本銀二百萬員已先收股份人
來銀六十萬員及盈餘銀六十萬員
在星係本行代理承保各商貨物家
項運送輪船來往各埠長保固和用
照例所有花紅之銀俟結賬之後按
數分派前一千八百七十八年一
千八百八十年每股得利息銀廿五
八仙又一千八百八十年至一千八
百八十二年每股得利息銀廿一八
仙諸貴商賜顧者請至本行相商
可也 大清光緒九年 月 日
英一千八百八十三年八月廿七號
毛質德公司謹啟

啟者現本館
新由上海寄
到石印各書
甚多約計
百餘種茲以
察閱發估諸
尊欲採辦者
請到本館
購是荷至其
書目太繁不
能殫錄詳富
另列清單附
呈台覽可也
本館謹啟

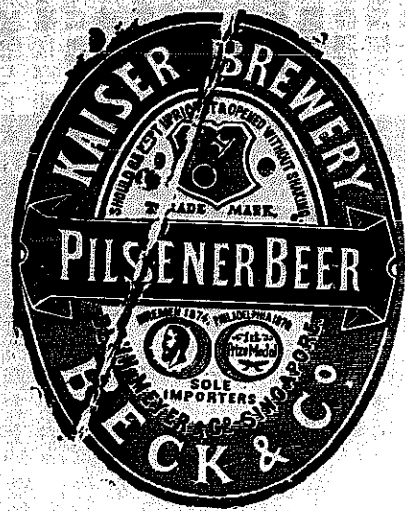
法國頂上蜂窠標萬蘭池酒出售



啟者茲本公司親由法國督辦頂上好萬蘭池酒來
助發售其酒清香濃郁醇厚異常飲之誠可令人長血
氣壯筋骨悅顏色妙美無窮今市上所有萬蘭池酒無
有能出其右者誠佐饋中妙品也至此酒惟本公司一
家沽出餘無別家出售 諸君光顧請細認蜂窠標頭
為記並細辨香味方不致誤價甚相宜倘有剽份之弊
者祈早惠臨沽買是荷
大英一千八百八十八年六月二十號
大清光緒十四年五月十一日 明嗎也公司謹啟

啟者本行由小呂宋督辦上庄選葉呂宋烟發
售其貨均屬上等並無低貨摻雜且價甚相宜
其中每箱有廿五枝者有五十枝者有一百枝
者各款俱備香美異常因邇來西人年節將屆
用此以作禮儀餽贈最為合式且能與 諸君
代辦小呂宋各貨 諸尊賜顧請至土庫花園
邊奚爾堅洋行之後由與密加釐士打索路店
隔鄰本行相酌是荷
大英一千八百八十七年十二月七號
大清光緒十三年 義士連洋行謹啟

蜜酒出賣



啟者本行由歐洲辦到上等密酒
來助發售其酒甚佳茲將標頭印出
諸君光顧祈為細認免致有誤倘
有無恥之徒假冒本行鎖匙標者本
行定必嚴為控究再此酒不能販往
加勝吧 三寶壟 泗里末
望加錫 檳榔嶼 日裡等處其
他各埠均能運往並此佈聞
大英一千八百八十六年十一月十
八號 明嗎也洋行謹啟



辭聲明
 啟者本行督銀及收理賬目人侯順吉現已辭退不在本行當役茲特聲明嗣後本行收賬一事其侯順吉無涉倘各寶號有以資交侯順吉手者係為自誤不干本行之事特此佈聞
 大英一千八百八十八年九月一號
 威廉遜施實略洋行謹啟



英國新出頂上花露水出售
 啟者本公司所製之花露水及高浪水最為佳製其香之清而且久非尋常可及素已馳譽歐洲用此水者莫不噴噴稱爲妙品歷經荷領寶星七次以獎其佳然則其妙處可知茲以爲通流故特佈告倘 諸君有欲採辦者祈請函致本公司取討價單便知一切特此佈聞
 大英一千八百八十七年四月廿五號
 加刺安巴馬厘公司謹啟

線 轆 出 售

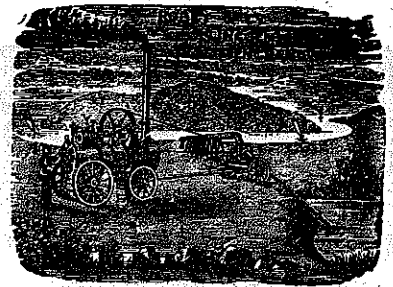


啟者本行專辦英國贊拿士布礮機房各色上等棉線轆發客比線轆與線球不同線身光滑於縫衣脚車手車甚爲合用每個足長一百碼價甚相宜曾經呈請英國考驗幸蒙贊賞并賜金錢羊頭號標爲記本行因此線雖久已盛行外國惟亞洲一帶向恐未有周知故特辦此東來俾得利便中藝之用 諸君用始知余語之非虛 貴客光顧請認羊頭號標牌爲記
 庶免有誤
 大英一千八百八十七年十一月三十號
 香港希士洋行
 新嘉坡代理人明馬也公司謹啟

酒 品 出 賣

啟者本行督辦歐洲馳名三品洋酒來叻發售其酒係白頭款式發售有年沽飲 諸君莫不稱其香爽奈近有無恥之徒假冒本庄三品酒款式以圖魚目混珠情殊可恨嗣後 諸君沽買本行 Charles Heidsieck's White Star Champagne 牌之內有小紙包頭計華字新若此字樣即屬偽冒請爲細認特此佈聞
 大英一千八百八十五年十二月十九號
 大清光緒十一年 月 日
 明馬也公司謹啟

活 侯 亞 士 堅 公 司 告 白



啟者本公司向來開設本坡久爲中西商翁所賞識茲承英京未汝公司之命託本公司爲該公司駐叻代售機器之人本公司既受所託不得不代爲力肩鉅任將該公司辦事之誠製造之美以及貨物之多盡舉以告海內 諸商翁知悉緣該公司向來開設英京歷久無異素爲英國人所賞識不特爲英國人所賞識又爲鄰國人所賞不特爲鄰國人所賞識兼且爲天下各國人所賞識蓋因該公司立心持平交遊盡善物料既美製作復精所以能邀美譽於本國鄰國及天下各國者皆爲此也現計該公司所製造之器械甚多筆墨難以盡述更僕不可備數非親至該公司目擊斷不能備詳所見茲不過略舉其大概言之亦存什一於千百中之意耳至該公司現經運到本公司存貯代售其中件數堆積如山邱不可枚舉茲因篇幅太狹不能盡錄以備諸商翁青電擇其要而通行者略登報端以爲 諸君採擇焉如水厚木筒皮帶等其價較別家稍爲相宜貨而亦視別家爲特妙請 諸君移玉到本公司一觀真有所聞未盡所見之微不啻遊山陰道令人接履不暇矣至於本公司又有製造做大薯之機器以及水厚等各機器亦是名目太多不能備列謹此奉告倘所實然賜顧爲慰現本廠已遷至工部局貨倉左鄰近復分枝一廠在吉隆坡仙四師爺官後大馬路至下巴雙河邊橋頭右邊開張以便吉隆 諸君選沽機器以及修理機器等事 諸君光臨請移玉趾是荷
 大英一千八百八十七年十一月九號
 活侯亞士堅公司謹啟

新 款 歐 洲 馬 車 鞍 轡 等 件 出 售

啟者本馬車房自一千八百六十二年開設在小東陵大路邊迄今二十餘年素蒙 諸君惠顧遐邇馳名本車房專代 諸君製造各款馬車無論四輪雙輪大小明暗各車均能製造所用物料均係上等而抹漆畫線亦皆精妙異常其木料均係選用上等美材且皆預買放乾然後製造故無裂綻變樣之病是則不惟悅目并且耐用與平常所售者不同倘 諸君有命本車房製造各車者懇即惠臨務能如意而本車房并有駕用之馬車出售雖曾用過然再加修飾與新製者無殊其車則四輪雙輪大小款式無不備有以便諸君選購更可代 諸君修理一切車輛其物料概由歐洲預辦充足無須臨時購買故修理甚捷可以尅期告竣且價甚相宜倘諸君有惠顧者其在本坡則可至本車房面商其在外埠則可函知本車房自能備辦并有各車目錄列明以便選購而本車房復有鞍轡等件出售有服車者有乘坐者其中大小雙單各款俱全此鞍轡均由歐洲督辦來坡倘 諸君欲更往歐洲採購者本車房亦可爲之代辦並能相其馬匹大小配以鞍轡務令合宜即修理舊馬鞍使之重新亦無不可而本車房並有樹乳之踏足墊出售其墊可任剪裁大小均由尊意 諸君購用始知其貨之精也 再本車房因生理日益加增而工件每患不敷茲更欲廣延各匠以司其事如鑄鐵造木油漆畫線及皮工等類倘有工藝超羣者可即前來相商果能合用自必不惜重價酬勞如欲知其詳細情形者可至本車房細詢便得特此佈聞
 大英一千八百八十八年四月十四號
 南末兄弟車房司理人麥吉利謹啟

童傷於沸 ○童子無知未諳保身之道故有父母之責者出入顧復在在不得疎其防閑不然身謂髮膚唯免毀傷之虞可不慎歟爪
亞街有爪亞人某甲者其婦居室膝下僅育一男年方四齡頗有向宜遇密不意於十二日甲病瘳有恙不一鼎置於桌上甲與婦緣事入廚其
子則在堂中循桌而走忽蹶以桌下以致桌動而鼎即傾其沸遂向子背滴下該子悲啼不已甲與婦急入諦視始驚其子焦皮爛月急為拯之
不勝哀感甲夫婦相對歎歎祇自咎疎防之失即為遣醫敷治第不知有性命之虞否也然則有幼子者可不慎為提攜哉

輕薄宜戒 ○聞人某甲向操君平之業為圖活計於前數日沿途賣卜道經甘公巷古魯適有穆拉油輕薄少年馬沙島等三五成羣
以巾帽影影綉綉知是風塵淪落因而戲之招之入座求卜不成且將其賣卜諸事被馬拾之而去甲以其無禮也故索之而馬堅不交還甲怒則
施其生平之技輕拍其肩而去詎馬自昂而後僅閱片時覺渾身不遂恍如病魔醜纏與居不能得適其同人觀馬情狀知是必為甲所擊乃至
於斯眾於翌日偵騎四出訪甲所在而央其治後於途次遇甲於道乃述馬病以求厥醫甲辭弗能嗣為馬之父母亦赴至是處多方哀求且道
馬曾知悔甲始起其寓中出一小丸與他服之而病遂失馬之父母美其技之神也即以英銀四元謝之甲則戒馬數言而去說者謂甲其有
脈之技然耶否耶

九續大婚典禮 ○皇后率 她 嬪 內庭主位且禮服詣 內殿 皇后就正中拜位立 她 嬪 內庭主位於左右少後北面
立丹 陸大樂作奏 之章 皇后率 她 嬪 內庭主位行六肅三跪三拜禮典少退立樂止內殿奏禮成中和韶樂作奏 之章 皇上
起座樂止 皇后還宮 她 嬪 內庭主位詣皇后宮祇候是日內監豫設 皇后儀駕於 受禮時所御內殿之 宮階下及 宮門外殿
中和韶樂於 宮階前設丹陸大樂於 宮門內俟 皇后詣 慈禧端佑康頤昭豫莊誠皇太后 皇上前行禮畢還宮後 她 嬪 內庭
主位於 皇后宮月臺上兩旁立內監引在外公主福晉命婦至內殿之宮門內於丹陸上東西嚮立內監奏請 皇后且禮服出宮中和韶樂
作奏 之章 皇后升座樂止 她 嬪 內庭主位率公主福晉命婦俱以次嚮上排立丹陸大樂作奏 之章 她 嬪 內庭主位率公
主福晉命婦行六肅三跪三拜禮典復復位立樂止內監奏請 皇后還宮中和韶樂作奏 之章 皇后起座還宮樂止 她 嬪 內庭主
位退在外公主福晉命婦俱出 禮賀禮之次日 皇上御太和殿 賜后父及其族屬宴饗儀衛備豫設 法駕兩薄於 太和殿前至 午門
外樂部和聲署設中和韶樂於 太和殿樓下設丹陸大樂於 太和門內東西兩旁俱北嚮內務府官費黃幕反站於丹陸南正中工部官費
藍布涼棚於丹陸內 儀仗外兩翼各八架后父及其族屬暨王公大臣官員等咸朝服舉桌之護軍參領等俱蟒袍補服尚膳尚茶及 頒賜
食品執事人員俱蟒袍領侍衛內大臣禮部內務府光祿寺堂官共視設席何膳總領內務府管領豫設 皇上御宴桌於 寶座前稍遠設后
父及王公一二品文武大臣台吉塔布齊伯克等席於 殿內后父席在王公之次東西相嚮 寶座前左右設前引大臣席東西相嚮 寶座
後又西設 起居注日講官席命向 殿門外西檐下設都察院堂官席東向東簷下設理藩院堂官席西向丹陸上設二品以上諸世爵暨侍
衛等席東西相向丹陸左右設三品以下文武各官席皆按翼為序外國來使席設西班之末后父族屬席於 殿陸丹陸序品分設均東西相
嚮陳設畢鴻臚寺官引后父率其族屬俱朝服至 向太后官門前不贊行三跪九叩禮畢引至 太和殿丹陸東北面立鴻臚寺官理藩院官
引王以下文武大小官員暨外國來使等俱於各坐次排立至時禮部堂官奏筵宴齊備請 皇上升太和殿 皇上具禮服乘輿出宮前引後
尾如常儀 午門鳴鐘鼓中和韶樂作奏 之章 禮畢樂止鴻臚寺官引后父率其族屬入坐次與眾皆行一叩禮坐向膳總領護軍參領內務府
官費行三跪九叩禮丹陸大樂作奏 之章 禮畢樂止鴻臚寺官引后父率其族屬入坐次與眾皆行一叩禮坐向膳總領護軍參領內務府
管領舉 皇上御宴桌就近退各歸班立向茶下准茶月陸清樂作奏 之章 皇上升茶時眾皆於坐次跪行一叩禮茶畢仍就坐侍衛進前
分 賜后父及王公大臣官員茶 丹陸內文武各官由內務府人員分 賜茶皆就坐次行一叩禮飲畢復行一叩禮各坐樂止 此稿未完

日編譯錄 ○頭品頂戴山東巡撫臣張曜跪 奏為黃流現抵利津由鐵門關入海情形恭摺具陳 奏 聖鑒事竊臣前因鄭工開
放引綽等流已入東境水勢增長督率工員加意修防曾將大概情形於六月十二日申驛馳奏在案臣於十六日循澳州范縣一帶沿河東行
查看兩岸新開埝均屬完整其頂衝險要之處解各防營委員陸續添料壓工防守穩固十五至十八日日落一尺七寸下游河身較窄水長
較深有至八九尺不等先經抽溝挑淤水至隔槽均未漫及離岸其坐灣之處溜靠堤根均經預備掃壩足資抵禦二十一日黃流即由利津鐵
門關入海此次黃流初至勢向海澗水頭過後即漸消落臣惟有督飭防營委員照常修防以弔疏虞所有黃流由東境利津鐵門關入海情形
謹恭摺具陳伏乞 皇太后 皇上聖鑒 奏奉 硃批知道了欽此 ○張之洞片 再竊准吏部咨光緒十四年四月二十日奉 上諭
山東布政使著王毓藻授欽此又光緒十四年四月二十一日奉 上諭廣東按察使著王之春調補欽此欽遵轉行遵照在案伏查升授山
東布政使王毓藻應即交卸廣東按察使之任調補廣東按察使王之春現在奏請 陛見遊摺北上所遺按察使篆務查有高廉道王景賢精
細和平實心辦事堪以署理遞遺高廉道篆務查有候補道周炳勳平正通達遇事認真堪以委令署理除分檄飭遵外臣等謹會同附片具陳
伏乞 聖鑒 奏奉 硃批吏部知道欽此 ○吳大澂片 再原任閩浙總督何璟廣東香山縣人由監生中式道光二十二年癸卯科順

聖鑒 奏奉 硃批吏部知道欽此 ○吳大澂片 再原任閩浙總督何璟廣東香山縣人由監生中式道光二十二年癸卯科順

聖鑒 奏奉 硃批吏部知道欽此 ○吳大澂片 再原任閩浙總督何璟廣東香山縣人由監生中式道光二十二年癸卯科順

聖鑒 奏奉 硃批吏部知道欽此 ○吳大澂片 再原任閩浙總督何璟廣東香山縣人由監生中式道光二十二年癸卯科順

聖鑒 奏奉 硃批吏部知道欽此 ○吳大澂片 再原任閩浙總督何璟廣東香山縣人由監生中式道光二十二年癸卯科順

天鄉試舉人丁未科會中式進士改庶吉士授職編修歷任御史給事中相免履傳咸取奉 旨記名以繁缺道員用補授安徽盧鳳穎道升
任安徽按察使署安徽布政使克復金陵案內奉 上諭著加布政使銜前賞戴花翎欽此旋補湖北布政使護理湖北巡撫調補山西布政使
升任福建巡撫歷任山西江西蘇巡撫署理兩江總督兼理兩廣大臣事務河治十一年十一月丁父憂回籍光緒二十二年六月起復直隸 隨見奉
旨補授閩浙總督十一月奉 旨兼署福州將軍三年二月初一日到任兼署將軍四年二月交卸將軍事務光緒十一年在閩浙總督任
內被議革職回籍茲於光緒十四年三月二十日在籍病故據布政使高崇基詳報前來除咨吏部查照外臣等情附片陳明仰祈 聖鑒
奏仰祈 聖鑒 旨知道了欽此 ○李鴻章片 再奏甯鎮標水東村守備于從源病故遺缺應請先補人員並以儘先守備與萬金請補兵部以
與萬金名次在後除咨另揀查有各次在前之儘先守備張長發年四十四歲清苑縣人投效軍營剿賊出力歷保儘先守備又於槍斃東明
黃河安瀾案內保俟補缺後以都司用先換頂戴該員年力強壯勤慎耐勞補授水東村守備堪以勝任亦與定例相符應請准其補授以實營
儘除缺額履歷咨部外理合會同直隸提督臣李長樂附片具陳伏乞 聖鑒勅部核覆謹 奏奉 硃批兵部議奏欽此 ○李鴻章片 再
據候選員外郎邵濟呈稱該員故父已革花翎太常寺卿邵日濂前於光緒十二年冬間因病請假有誤職守蒙 恩准予罷斥職滿零病革
時遺命遇災報效茲值鄭州工需緊急該員變產得銀一萬兩以為十壤之助不敢仰邀議叙就近覓交津局轉解等情由天津賑局司道兌
收稟請核奏前來除飭將銀兩解解河南濟用外臣查邵日濂由翰林游歸實因病罷官本與他事應否者有間臨歿猶以救災為念令其子
學產輸金故因鄭州工需繁鉅竭力報捐平銀一萬兩兩能力濟要需應公家之急深堪嘉尚雖稱不敢邀獎未便沒其好義之忱查已革
二品頂戴花翎候補 上駙院郎中德生又已革花翎蘇州織造補用道內務府員外郎奉曾先後各捐直隸工賑銀一萬兩均奉 特旨准
其開復原官欽遵在案今邵濟遵交遺命捐備鉅款竭誠報效事同一律日濂業經病故若邀 曠典亦係身後之榮可否仰懇 特旨准
恩開復邵日濂原官以昭激勸出自 逾格鴻施理合附片陳請伏乞 聖鑒訓示謹 奏奉 硃批該部知道欽此 ○李鴻章片 再直隸
四月以後天久不雨亢燥日甚迭經官民虔誠祈禱先得小雨數次續於六月初六初八初十等日津省一帶渥沛甘霖附近各屬亦俱深透遠
遠雖未報齊而雨勢甚昔當亦一律優霑已種大田成資長發未種者亦可超種晚禾人心綏定理合附片具陳伏乞 聖鑒 奏奉 硃批
知道了欽此

賞格 ○啟者自發號陳萬選福建廈門典寶路頭人偷取本號厝稅吧稅現銀二百二十元另有單項未查茲於八月初七晨早逃遁
不知躲身何所 諸君有知其實在踪跡來報者即謝花紅銀二十元決不食言特此佈 大清光緒十四年八月十三日 苑生公司告白

洋酒出投 ○啟者茲定於西本月廿四號即華本月十九日禮拜一上午十一點鐘拍賣洋酒甚多 計開 紅酒一百八十箱 峇頭
尼酒五箱 三品酒六十箱 威末酒二十箱 威士枝酒一百箱 萬蘭池酒六十箱 仁酒二十箱 來音酒五箱 以上各酒皆為上品
茲欲分起出投 諸君有合意者請如期 玉臨拍買是荷 大英一千八百八十八年九月十二號 巴越館主告白

遺失銀紙 ○啟者茲於西八月三十號即華七月廿三日下午在碩蘭義武吉龜打地方失去銀紙甚多茲特購求如有檢得送回者
即當重謝花紅而知為何人所得前來通報而可以將所失取回者亦即重謝并懇叻嶼甲等處四方仕商遇此銀紙切勿行用蓋此銀紙現已
不能通行也茲將所失銀紙之目及西字號數詳登如左

元五每票行銀代根嗎甲六麻下以
Five Dollar Notes Nos. 23612, 20012, 5900, 4391, 26903, 6784, 20044, 21833, 25836, 1080, 918, 18881, 14925, 12314, 7799, 27570, 22, 3638, 27265, 9974, 1407, 13083, 11880, 769, 18378, 11953, 7444, 01684, 4857, 6054, 19769, 7767, 17762, 9567, 26786, 18954, 1399, 24470, 25339, 19915, 18266, 19087, 24611, 2295, 15142, 15474, 24074, 10253, 23317.

元十票每下以
Ten Dollar Notes, Nos. 6028, 2787, 8633, 7682, 3340, 12417, 13348, 12809, 3925, 11902, 6007, 7673, 17423, 16576, 11216, 14847, 7531, 8904, 7331, 3125, 771, 3091, 1780, 10102, 1751, 3895, 12307, 15143, 15042, 7341, 16099, 8359, 12022, 3560, 18366, 15385, 18069, 13766, 6159, 931, 12424, 17452, 2877, 360, 2834, 4319, 6810, 8584, 4926, 4306, 6927, 12598.

元五十式票每
Twenty-five Dollars No. 223.

元五票每行銀代根嗎嶼檳下以
Five Dollars Nos. 23431, 53938, 29028.

元十票每下以
Ten Dollars, Nos. 17445, 11601, 9000, 40140, 26305.

元十五票每下以
Fifty dollars, Nos. 3122, 830, 20846.

元百一票每下以
One Hundred Dollars, Nos. 1827, 5111.

元五票每行銀打渣坡嘉新下以
Five Dollars, Nos. 17474, 29880, 9071, 23447, 14902, 29615, 18146, 28115, 153, 29072, 6986, 29558, 20295, 25083, 23564, 24642, 33594, 21484, 33715, 31108, 22463, 4325, 2839, 9878.

元十票每下以
Ten Dollars, Nos. 35761, 13341, 6737, 5882, 25838, 18027, 39409, 775, 4549.

元十二票每下以
Twenty Dollars, Nos. 35013, 35423, 36492, 2192, 36185, 37310, 33036.

元五票每行銀海上港香下以
Five Dollars, Nos. 63870, 62383, 64351, 62059, 63723, 62574, 63719, 51724, 62041, 62039, 6782, 56399, 61005, 64282, 61002, 61001, 61007, 61008, 62494, 62326, 62034, 64690.

元十票每下以
Ten Dollars, Nos. 43519, 35962, 30933, 17708, 28073.

元五每票銀行銀打渣坡嘉新下以
Five Dollars, Nos. 27652, 2364, 11251, 31521, 28868, 2880, 19920, 538, 32668.

元十票每下以
Ten Dollars, No. 24874.

元十二票每下以
Twenty Dollars, Nos. 1024.

元十票每行銀打渣嶼檳下以
Ten Dollars, No. 6442.

元百一票每下以
One Hundred Dollars, Nos. 23304, 2998.

大清光緒十四年八月初一日
大英一千八百八十八年九月六號
碩蘭義武吉龜打地方失去銀紙甚多茲特購求如有檢得送回者

辭形聲明 ○敬啟者敝商向中陳伯運充當司事之件嗣因該件行爲不業於七月二十九日經已辭退茲特聲明嗣後該件陳伯運有與各號諸戚友交易往來揭借滙對等項無論多寡俱爲經手是問不干敝店之事特此佈聞免致後論
大清光緒十四年八月初二日
舊巴虱第廿三號門牌順興號劉坤秀告白

吉屋出賃 ○敬啟者敝號現有吉屋一所在王家山脚帝利街第四十九號門牌計該屋橫闊五丈另有屋巷二條深一十五丈屋內所有廳堂樓舍并兩房擊球房及夥伴住居之所無不俱全其爲宏麗茲欲出賃與人倘諸君有合意者祈至敝號議租可也特此佈聞
大清光緒十四年七月二十八日
黃坤豐號謹啟

購尋地契 ○敬啟者余有地契紙二張其一係在甘公麻六甲地方其一係在小坡跑馬坡地方均契係於二三年前失去倘四方君子有檢得此契者送回敝號即酬花紅銀二十元决不食言特此佈告
大清光緒十四年七月十八日
鐵吊橋頭和合號黃欽元謹啟

賽花會告白 ○敬啟者現在稽察公家大花園人員議定准於西明年四月間在公家花園內開設賽花盛會無論花菓菜蔬一切植物皆能往賽現已預備賞單以博獎給茲請本坡紳商有種花之好者於西九月間公議賽花會事屆期再行具帖通知而今所以預爲佈聞者因欲使人得早爲預備購辦佳種留心特藝俾得及期報賽自今以後則本會每年舉行一次其期則在西四月之末五月初將屆會期再爲通佈特此預聞
大英一千八百八十八年八月十七號
公家大花園理事人霍謹啟

烏密酒發售



啟者本行向由英國督辦各種美酒來叻發售久已遐邇馳名茲復由英新辦到額爾士斗雲字號之狗頭標烏密酒到叻應沽此酒香奕異常不惟飲之可口且能保養精神調和血氣常飲令人不生疾病誠酒國中上品也諸君光顧應細看以上所列之狗頭標庶不致誤且價甚相宜倘諸君有欲飲者請至本行取用可也此佈
大英一千八百八十八年八月十五號
明嗎也洋行啟

佛羅斯藥水
西國醫士佛羅斯配製治病滋補氣血藥水能治肝癆肺癆胃弱飲食停滯心悸多驚四肢酸軟身體虛弱酒色過度等症經驗此藥水用玻璃樽裝載其如何功用另行布列一紙用華字印列每樽附送一張用此藥水者每日服三次俱晨午晚膳後乃服每次用一茶匙以冷水或凍茶一酒杯開服須食一樽之譜方得見効如蒙光顧請到中國各口岸西人藥房採買其在本坡則各藥房均有發售如欲多買者則請至然里直洋行對門之新嘉坡藥房即勞末申藥房內麥加君處選購大樽每樽分作一百二十八服價銀一元半樽每樽分作六十四服價銀一元此佈
大英一千八百八十八年正月十八號
美國紐約佛羅斯公司謹啟

莫實得公司

啟者本行所售洋酒素蒙諸君雅愛稱譽良多而本行於仁酒一項尤爲出色今特更定善章自後本行所有沽出之仁酒概用樽裝載而樽之兩傍則有英字將製酒人之名列出如下所登之英字而每樽更有稻草包裹以期不至多所損破實爲善善至此酒係爲本行一家沽出並無別處再賣諸君有欲購買此酒者可向本行閱覽價可也茲將樽傍英字列登於下
大英一千八百八十八年四月三十號
光緒十四年三月廿日
新嘉坡莫實得洋行謹啟
A. VAN HOBOKEN & Co. ROTTERDAM.

時欵鐘表出售
啟者本店開設在國家信局對門即來安公司之隣專在歐洲督辦各式時欵鐘表來叻發售計有銀表一種最爲名貴每枚價銀二十五元并有大小各式金表甚多均屬當行出色者更有無須表匙自能上鍊之銀表每枚價銀五元其表甚爲堅固至於時鐘則各體俱備無論掛鐘座鐘以及石質之鐘皆備其鐘皆異常美麗以備諸君選擇他如金表金匙相盒金表練金戒指等各物甚多不能備錄而本店并能代諸君修理鐘表以及風雨針等件甚爲精細保能各度無訛諸君有願請即移玉
光臨爲盼
大英一千八百八十八年四月十七號
模申鐘表店謹啟

本館告白 ○敬啟者本館自開設以來辱承各外埠君子不棄時有投寄當以一紙書函述陳諸事固應諸君子之雅愛亦本館主之所樂聞也但是交到魚書多有未細黏貼書信館之印單者竊查信館定章凡郵寄之函件若未先買印單黏貼信到之後則照章發費雙倍以故本館於此一項賠墊殊多不能不據情佈聞敢求自後凡有惠寄本館之信務祈買單黏貼自此以後若未黏印單之信則本館概不收不拆希勿以方命見責是幸預爲佈告即請
文安不宣
本館告白

大英北方商務火燭保險有限公司告白

啟者本行向代理大英北方商務保險公司專代 壽壽承洋面平安素蒙 惠顧本公司更曾設火燭保險以保車中平安實堪相宜茲
 為列如左 一號保險每值百元保費銀五角另另扣同十八仙與投保者 土油茶葉每值百元保費銀一元五角亦扣同十八仙 煤炭
 保險每值百元保費銀一元二角五仙亦扣同十八仙 雜貨保險其貨置於丹戎巴葛貨棧內者每值百元保費銀一元五角亦扣同十八仙
 其餘各貨如欲買保者請至本行面商價甚相宜此佈 大英一千八百八十六年十一月二十九號 年 代理人明嗎也洋行謹啟



實得力保險有限公司告白 ○敬啟者本公司開設以來與諸君受洋面保險及火燭保險等計洋面保險共集老本銀
 三百萬元現已收銀六十萬元盈餘積項二十萬元所有洋面往來船貨等物均能代保平安 其火燭保險計集老本銀
 二百萬元現收銀四十萬元所有洋行店戶住屋棧房等均能代保年終核算之時更前花紅分與買保 諸君所得且保
 價甚屬相宜誠於買保之人有益至本公司章程之佳辦理之善實與他家不同倘 諸君有惠顧者請即移玉惠臨相商
 便妥特此佈聞 大英一千八百八十八年正月二十五號 實得力公司總理人可洛不加謹啟

轉示船期 ○敬啟者本館之報按日必將出口之
 各輪帆船行期詳登凡有輪船之公司行號見報為之先期佈
 告使人周知以便招接載運不無補益產為利便之舉但本館
 記事浩繁逐一詢問恐或有遺茲敬與本坡凡有輪船各舟諸
 公司行號約如遇寶號出口之際某日展輪解纜自有定期務
 祈先將船期示知俾本館以便照登則欲附貨搭客者可得先
 事而備自無後至之虞不費之利諒 諸君之樂從也再者
 諸君送來之稿祈於每日三點鐘以前交到始能照刊若過三
 點鐘則本館經已排印不能照錄當俟下日始能錄出尚祈見
 諒特此 佈聞 本館謹白

本月十四日開行

暹羅上	四百八十八元	新烟土四百八十八元	
上甲錫	三十八元二角半	喇甘蜜	七元六角半
叻烏椒	廿三元	白椒上	四十一元
金盾行情	金盾一個		六元五角半
印度盾	一百元兌		二百廿八盾
爪亞盾	一百元兌		一百八十二盾半
匯豐行情		銀行利息	十二八仙
滙豐港	銀行現銀票銀行		一元二角半
商人三十日期票	一百元貼銀行		三元
匯豐門	銀行現銀票壹百元銀行貼出		二角半
商人三十日期票	一百元		一元七角半
加勝巴	銀行現銀票壹百元		一百八十一盾
商人三十日期票			一百八十四盾
匯豐甲末	銀行現銀票壹百元		一百八十四盾
商人三十日期票			一百八十四盾
三寶壟	銀行現銀票一百元		一百八十四盾
商人三十日期票			一百八十四盾
匯豐加錫	銀行現銀票一百元		一百八十四盾
商人三十日期票			一百八十四盾
井里汶	銀行現銀票一百元		一百八十四盾
商人三十日期票			一百八十四盾
仰光	銀行現銀票一百元		二百二十四盾
商人三十日期票			二百二十四盾
加里吉	銀行現銀票一百元		二百二十四盾
商人三十日期票			二百二十四盾
打雷信			二百廿七盾
商人三十日期票			二百廿七盾
打雷信			二百三十一盾
商人三十日期票			二百三十一盾
打雷信			二百三十一盾
商人三十日期票			二百三十一盾
打雷信			二百三十一盾
商人三十日期票			二百三十一盾
打雷信			二百三十一盾
商人三十日期票			二百三十一盾

輪船開行

萬里洞	萬發興火船	十六日	下午二點	豐源號
坤甸	又	又	又	又
麻六甲	昭丕耶火船	十六日	下午二點	豐源號
吉龍	又	又	又	又
柯勝攪保	又	又	又	又
泗水	德里沙輪船	十八日	開行	豐源號
峇釐陵	又	又	又	又
安班蘭	又	又	又	又
望加錫	又	又	又	又