

大清光緒十四年

本館新聞除禮拜外日出一紙諸君賜閱本報者無論本埠外埠均可函致本館取閱如外埠閱報須加寄費可也除日報照常刊送外復不惜工本從英國採辦釘書機各機器以待與各官商刊印書籍單件並有英國各體活字及各式花邊等延有西人操印工藝精細所有中西文字均能刊印並有石版印字大小機器均用精工製

申報

第千二百零四號 本館開設在舊巴口門牌第十四號

印工總絕倫前延有文士書寫各體文字現由上海發到各種書籍出售其書目另行刊佈所有各項價甚相宜再本館所登來札原標其有無世道人心者附登亦不須無礙於人而後始錄其有謬誤成文以及支離費解者概不登報嗣後諸君來札尚祈自諒更須寫實里而後敢登但來稿登與不登均不能將原稿收回也 本館謹白

戊子八月十四日

凡刊印告白第一日每字一仙第二日以下每字半仙 大英一千八百八十八年九月十九號禮拜三 凡刊印告白第一日每字一仙第二日以下每字半仙

寄報聲明 ○啟者本報所出報紙其價除按年而算而半年開單一次領取單價比單寄者有所不同近見外埠諸君取閱本報者或有僅一二月之久即為止截其更有取巧者取閱本報迨屆半年開單往收報價之時則竟託詞謂已致函本報着為停寄何以復送前來緣是即欲圖沒報費味堪痛恨竊思本館之報原期大眾同觀爭之濟否不在一人倘不欲賜閱即以一函投諸本館斷無有不為之止截豈有強人看閱之理則此言之詐可知茲特聲明諸君止看本報者必須作函由國家信館寄投之本館始為准信倘本館未接來函仍為派送則不妨再為示教至於取閱報紙必須至一年半年方能止截否即作為零沽當按價索償勿謂言之不預也特此聲明 本館謹白

停工佈啟 ○一輪乍滿素魄剛圓八月平分秋風又到邇者時逢令節屆中秋佳日既臨臆歎應切本館特循舊例於十五日停工一日至十六日而後照常派送諸惟鑒諒預賀 節禮 本館拜手

論中國實開西學之祖

自西法入中國以來日益盛行而上而朝廷下而士庶均莫不重視之西法之行為亘古未逢之盛蓋彼於機器格致之學切力講求日異月新所製當出人之意表如輪船輪車電線鎗炮等均利於時用在華人所宜講求故國家特於此以儲材如同文館實學館廣方言館格致書院中西書院水師學堂醫政局學堂等皆選聰俊子弟入而肄業聘優於西學者以為之師蓋以西法之精在華人所宜學習也而抑知西法雖善其源實有出自華人者嘗稽記載知機器之用華人早已精其技格致之理中國早已發其端特當時其風未行故偶有作者遂無人以繼之故其道終不得盛行西國則重視此事人皆趨之故遂能精其學耳爰試將中國古來之善於機器格致之術者而略言之昔者公輸削木為鸞可翔空而至三日王据刻木為鸞可啣魚而出重淵石虎作磨車轉麥不煩人力諸葛作木牛流馬可為運糧凡此等之技以視今日西法尚勝之甚多若使其術能傳至今而西人見之當必有奉以為師者况夫致知格物大道即章明著即列於條目之中但儒者役其心於文字遂不暇詳究其理故所謂遂不能精然管觀往古之書如蓋天宣夜之術周髀算經與春秋元命苞之類非西人天文學之所濫觴者歟墨子曰化微易若蛙為鴉互合水火土雖然煉金水離未同重合體合類二體不合不類此等之說非化學之祖乎又如均髮均縣輕重而髮絕不均也均其絕也莫絕此化學之祖也臨鑿立景二光夾一光足被下光故成景於上首被上光故成景於下鑿者近中則所鑿大景亦大遠中則所鑿小景亦小此光學之祖也亢倉子曰蠅地之謂水蠅水之謂氣此氣學之祖也禮經言地載神氣沖氣風靈風蓬流形百物露生關尹子言擊石生光雷電因氣以生可以為之而淮南子又言陰陽相搏為雷激揚為電鍊土生木鍊木生火鍊火生雲鍊雲生水鍊水反土此又電學之祖也中國古人均已言之他如火船則本唐一行水激銅輪自轉之法火炮則本虞允文采石之戰泰西諸術無不

諭旨恭錄

○七月十四日奉 上諭張曜奏神靈顯應請頒匾額一摺山東泰山神素著靈應本年四月間該省日久亢旱經泰安府知府全志等登山祈禱澤沛霖各州縣一律沾足可享有秋實深寅感着南書房翰林恭書匾額一方交張曜祇領飭屬敬謹懸掛以答 神庥欽此同日奉 上諭希元等奏

神靈顯應請頒匾額前加封號一摺吉林省城 關帝 城隍 龍王 江神及尼什哈山龍潭 龍神三

知府黃仁濟候補知府袁思暉百色直隸同知夏敬順龍州同知任玉森候補通判謝輔成署示甯州知州柳城署武緣縣知縣張崇陰署貴縣知縣左秉勳署陽縣知縣褚與周柳城縣知縣謝保年岑溪縣知縣何壽賢據沈秉成臆陳該員等才守政績皆有可觀殊堪嘉尚着沈秉成飭令該員等始終勤奮勉為循吏以副朝廷策勵至意欽此

奧國電音 ○初八日奧京發來電報云奧相加勞杞君現復往德京面晤德相卑公會商時事想亦因歐洲近來之局故欲與莫德奧意之邦交也

蘇呂電音 ○初八日打文發來電音云現在德島尼里蘇呂業詣英管投誠想從此其亂可除化干戈為玉帛生靈之幸固亦邦家之福也

埃京電音 ○初九日埃京發來電報云都司譽打律近率兵欲往救取土甸里不意中途為叛兵所害云云查土甸里前者往亞非利加查探情形久無音耗該都司恐其有失故特率兵往救乃竟中途被書良足惜也

法國電音 ○巫連牙前者潛離法京一事業據電音登報刻接初九日法京發來電報云巫將軍此次出行不過為遊覽地方并非有存他意云

棄夫為妓 ○從來女子之心易存勢利故李季有不下衽之婦買臣有求下堂之妻然此猶不過厭夫之貧故欲捨而他適耳曾未有厭夫之貧竟棄之而乃以身為妓者貧與娼較則娼尤賤則而樂而為之即異哉李氏婦是始生有妓骨者歟李其粵人也旅處叻中家甚貧向為小販營生克儉克勤五年於此以故稍饒所蓄李自念年踰而立未有室家身後寥寥何以克成宗祧因幡然動室家之念有某氏嫗者向在某姓僱工與李素常交易因而相識念李勤謹可喜詢悉李未有室家之好因以女字焉蓋嫗祇生一女携之南游母女相依客丁孤苦或有勸嫗以女寄諸娼籍冀博資財者而嫗弗欲也以為其家子女何忍使之為娼故欲得一誠實人而適之既與李週知其可託因許字焉李既聘嫗女乃勉籌資斧以畢其婚治婚禮告成而所積之費早已為之耗盡且營辦婚事無暇為負販生涯一旦所入既細食指復增故家中貧窶異常奈其婦雖出貧家而性不慣於操作故李雖終朝碌碌婦在家日事嬉遊故家計益疲敝不堪去歲之抄場復以病而殞親族毫無故由李勉強營其喪葬以故又多耗費治窳窳既畢幾有不能舉火之憂婦由是而交謫頻聞房幃之中已無甯日以故夫妻遂相反目李忿婦之不淑常在外寄宿不歸婦以李常不歸反遂所懷一日竟潛遁去迨李知之早已鴻飛冥冥杳然無跡矣李雖四出偵訪蹤影無亦惟有恨恨置之轉念娶婦以來反令一貧如洗究不如無家之樂思念及此又反以婦逃為快時光在苜蓿已四閏蟬圓矣月之上流一夕李有友人適隨人向牛車水某娼寮中獵豔見有妓一人輕狂笑謔面甚善諦視之非他即李前所失之妻也驚訝所以妓亦自認不諱言李之貧反不若妓之為樂友聞言惟有搖首長歎而已歸遇李因為之縷述李聞之初亦怒焉動念既而自忖彼婦無廉至此縱挾之同亦成破甑况其心已蕩復安能保他日之不再如斯更或恐婦不從即訟至公庭亦恐不能得直思付再四乃太息一聲置此事於不問故現婦仍在娼寮為妓也噫婦人水性殆如此其甚也耶安得乞叱鼉之劍而令彼一試青鋒也

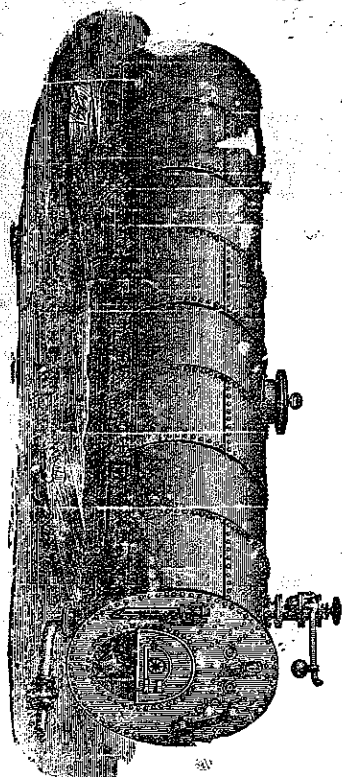
鱷肆其毒 ○亞利穆拉油人向在象半俄隆枝讓地方以小販營生於初八日欲至他處購買貨物乃操一小舟由該處海面鼓棹而去詎駛不及遠竟有一鱷游泳其間突以大尾一掉該舟遂因而覆利素亦諸夫水性此際知為鱷魚爰欲覺水避之孰意載浮載沉不獲急登道岸竟至凶占滅頂焉說者謂利其身葬鱷腹也抑亦慘矣

六蛇就斃 ○閩人吳某偕其婦寓於加東常以象豕營生向有所獲乃不意滿日來其家日有所斃究不知其所緣何故以至於斯於十一日其豕復斃一頭吳則察之始知該欄之內以板填之其下有六蛇六頭蟻蟻穴居該豕之斃實中蛇毒使然而察其蛇之所穴蓋不知來自何時雖是間有一小穴門窳不能容其出入而聚成窟居以生以養諒亦有年吳則率其鄰友諸人將其豕逐出復將其斃豕昇去即以板塞其穴門呼婦立烹滾水而瀉之蛇故就斃而絕遺種焉聞其最大之蛇業經權之蓋重七十有三斤則其鉅也可想而知矣其餘亦有英尺一丈或數尺不等云

幾陷火坑 ○聞有潮人方三元者富家子也椿樹早凋萱草猶榮近染買逸之癖已發不費其母督責森嚴故家貨不獲取携之便乃就汕頭某店學買其遂以其克政節愆使之充當收數之職詎不及數月而賭癮萌收有各賬又與牧猪奴戲白鏹疊疊為賭徒攫去至是不敢回店竟以七尺昂藏自鬻於某容頭取銀十元以充孤注竟赴賭局而賭徒概已獸散時容頭以有便飭南渡着方赴於南洋謂大有賭興可樂方遂偕之附航幸適有知其事者奔告方母母以其白雲也即備費四十元使其弟方甲赴賭歸詎知賭談未了歸舟業已展輪迨至香港甲又欲贖方登岸容頭姑漲其價甲以費不能數徒為飲恨而已詎知是時舟中亦有計賭者方則賭香檳鼻鼓赴局交博而三戰三捷不移時竟獲銀三百餘元方至是交回五十元而容頭始允自贖其身該舟於前數日已抵汕海方率其弟登陸寄寓旅館現已附勝便航東歸故國想其歸去時而倚閭人料有不勝其欣喜矣然而方亦太不自愛者矣

啟者本公司製造廠開設在新嘉坡直落亞逸尾地方交易多年專造一切靈巧機器火鑪火鋸做大薯粒之器具及大小輪船汽機鍋爐道各種新式鋼鐵器皿一應俱全無不堅固耐久應便合用廉六甲地方本公司開設有分廠道

爐



代中西士商修整各種損壞機器工價格外公道如有 貴客賜顧者請至本廠面議特此佈聞 西一千八百八十一年十二月廿六號 賴來安公司啟

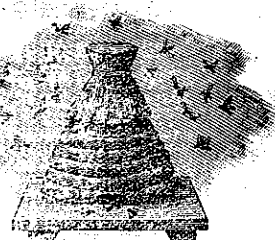
中外各國有限保險公司

啟者本公司總局設在香港多年備有資本銀二百萬元已先收股份人來銀六十萬元及餘存銀六十萬元在助係本行代理承保各商貨物銀項運送輪帆來往各埠其保費相用照例所有花紅之銀俟結賬之後按數分派前一千八百七十八年一千八百八十年每股得利息銀廿五八仙又一千八百八十年至一千八百八十二年每股得利息銀廿一八仙諸賢商賜顧者請至本行開相商可也 大清光緒九年 月 日 英一千八百八十三年八月廿七號 毛質德公司謹啟

新到各書

啟者現本館新由上海寄到活字排板石印各書甚多約計百餘種茲以廉價發沽諸尊欲採辦者請到本館選購是荷至其書目太繁不能殫述其詳另刊清單附呈台覽可也 謹啟

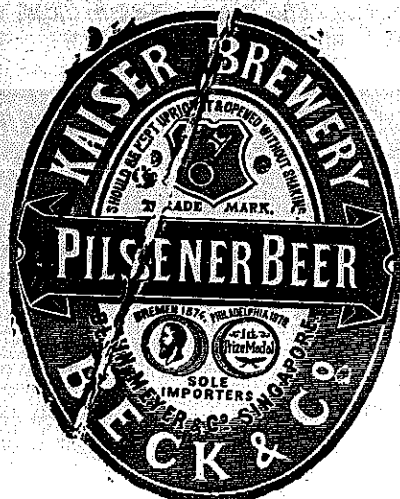
法國頂上蜂窠標萬蘭池酒出售



啟者茲本公司親由法國督辦頂上好萬蘭池酒來助發售其酒清香濃郁醇厚異常飲之誠可令人長血氣壯筋骨悅顏色妙美無窮今市上所有萬蘭池酒無有能出其右者誠佐饌中妙品也至此酒惟本公司一家沽出餘無別家出售 諸君光顧請細認蜂窠標頭為記並細辨香味方不致誤價甚相宜倘有劉伶之癖者祈早惠臨沽買是荷 大英一千八百八十八年六月二十號 大清光緒十四年五月十一日 明嗎也公司謹啟

啟者本行由小呂宋督辦上庄選葉呂宋烟發售其貨均屬上等並無低貨擔雜且價甚相宜其中每箱有五十枝者有五十枝者有一百枝者各款俱備香美異常因邇來西人年節將屆用此以作禮儀餽贈最為合式且能與 諸君代辦小呂宋各貨 諸尊賜顧請至土庫花園邊奚爾堅洋行之後 與密加釐士打索路店隔鄰本行批酌是荷 大英一千八百八十七年十二月七號 大清光緒十三年 我士連洋行謹啟

蜜酒出賣



啟者茲本行由歐洲辦到上等密酒來助發售其酒甚佳茲將標頭印出諸君光顧祈為細認免致有誤倘有無恥之徒假冒本行鎖匙標者本行定必嚴為控究再此酒不能販往 加勝吧 三寶壟 泗里末 望加錫 檳榔嶼 日裡等處其他各埠均能運往並此佈聞 大英一千八百八十六年十一月十八號 明嗎也洋行謹啟



辭影聲明
 ○啟者本行管銀及收賬賬目人侯順吉現已辭退不在本行當役茲特聲明嗣後本行收賬一事其侯順吉無涉倘各寶號有以資交侯順吉手者係為自誤不干本行之事特此佈聞
 大英一千八百八十八年九月一號
 威廉施實略洋行謹啟

英國新出頂上花露水出售
 ○啟者本公司所製之花露水及高浪水最為佳製其香之清而且久非尋常可及素已馳譽歐洲用此水者莫不噴噴稱爲妙品歷經荷領寶星七次以獎其佳然則其妙處可知茲欲廣爲通流故特佈告倘 諸君有欲採辦者祈請函致本公司取討價單便知一切特此佈聞
 大英一千八百八十七年四月廿五號
 加刺安巴馬厘公司謹啟



線 轆 出 售

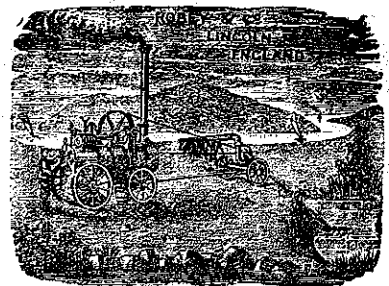


啟者本行專辦英國寶拿士布祿機房各色上等棉線轆發客此線轆與線球不同線身光滑滑於機衣脚車手車爲最合用每個足長一百碼價甚相宜曾經呈請英國考驗幸蒙贊賞并賜金錢羊頭號標爲記本行因此線雖久已盛行外國惟亞洲一帶尙恐未有周知故特辦此東來俾得利便中華之用 諸君一用始知余語之非虛 貴客光顧請認羊頭號標牌爲記
 庶免有誤
 香港希士洋行
 大英一千八百八十七年十一月三十號
 新嘉坡代理人明馬也公司謹啟

酒 品 出 賣

三 啟者本行督辦歐洲馳名三品洋酒來叻發售其酒係白頭款式發售有年沽飲 諸君莫不稱其香美奈近有無恥之徒假冒本庄三品酒款式以圖魚目混珠殊殊可恨嗣後 諸君沽買本行白頭三品酒者請細認本號招牌之內有小紙包頭註華字新嘉坡明馬也公司者始無佳
 若此字樣即屬偽冒請爲細認特此佈聞
 大英一千八百八十五年十二月十九號
 大清光緒十一年 月 日
 明馬也公司謹啟

活侯亞士堅公司告白



啟者本公司向來開設本坡久爲中西 商翁所賞識茲承英京未汝公司之命託本公司爲該公司駐叻代售機器之人本公司既受所託不得不代爲力肩鉅任將該公司辦事之誠製造之美以及貨物之多盡舉以告海內 諸商翁知悉緣該公司向來開設英京歷久無異素爲英國人所賞識不特爲英國人所賞識又爲鄰國人所賞不特爲鄰國人所賞識兼且爲天下各國人所賞識蓋因該公司立心持平交遊盡善物料既美製作復精所以能邀美譽於本國鄰國及天下各國者皆爲此也現計該公司所製造之器機甚多筆墨難以盡述更僕不可備數非親至該公司目擊斷不能備詳所見茲不過略舉其大概言之亦存什一於千百中之意耳至該公司現經運到本公司存貯代售其中件數堆積如山邱不可枚舉茲因篇幅太狹不能盡錄以備諸商翁電報擇其要而通行者略登報端以爲 諸君採擇焉如水厚水筒皮帶等其價較別家稍爲相宜貨而亦視別家爲特妙請 諸君移玉到本公司一觀真有所聞未盡明見之概不啻遊山陰中道令人接應不暇矣至於本公司又有製造做大薯之機器以及水厚等各機器亦是名目太多不能備列謹此奉告尙祈實然賜顧爲慰現本廠已遷至工部局貨倉左鄰近復分枝一廠在吉隆坡仙四師爺官後大馬路至下巴雙河邊橋頭右邊開張以便吉隆 諸君選沽機器以及修理機器等事 諸君光臨請移玉趾是荷
 大英一千八百八十七年十一月九號
 活侯亞士堅公司謹啟

新欸歐洲馬車鞍轡等件出售

啟者本馬車房自一千八百六十二年開設在小東陵大路邊迄今二十餘年素蒙 諸君惠顧遐邇馳名本車房專代 諸君製造各欸馬車無論四輪雙輪大小明暗各車均能製造所用物料均係上等而抹漆畫線亦皆精妙異常其木料均係選用上等美材且皆預買放乾然後製造故無裂綻變樣之病是則不惟悅目并且耐用與平常所售者不同倘 諸君有命本車房製造各車者悉即惠臨務能如意而本車房并有經用之馬車出售雖曾用過然再加修飾與新製者無殊其車則四輪雙輪大小欸式無不備有以便諸君選購更可代 諸君修理一切車輛其物料概由歐洲預辦充足無須臨時購買故修理甚捷可以克期告竣且價甚相宜倘 諸君有惠顧者其在本坡則可至本車房面商其在外埠則可函知本車房自能備辦并有各車目錄列明以便選購而本車房復有鞍轡等件出售有服車者有乘坐者其中大小雙單各欸俱全此鞍轡均由歐洲督辦來坡倘 諸君欲更往歐洲採辦者本車房亦可爲之代辦並能相其馬匹大小配以鞍轡務令合宜即修理舊馬鞍使之重新亦無不可而本車房並有樹乳之踏足墊出售其墊可任剪裁大小均由尊意 諸君購辦始知其貨之精也 再本車房因生理日益加增而工件每思不敷茲更欲廣延各匠以司其事如鑄鐵造木油漆畫線及皮工等類倘有工藝超羣者可即前來相商果能合用自必不惜重價酬勞如欲知其詳細情形者可至本車房細詢便得特此佈聞
 大英一千八百八十八年十一月十四號
 南末兒牙 房司理人麥吉和謹啟

聖駕臨幸 ○七月十三日 皇上恭奉 皇太后出福華門西安門 至太平湖醇王府 看視沿途自西安門內至西單牌樓石駙

馬大街一帶地面官先經平治道路而甬路兩傍貿易板棚全行拆去此次各處驍騎校兵丁皆加意謹慎彈壓閑雜人等不准乘間窺視以昭

八續大婚典禮

○午門鳴鐘鼓禮部堂官新引後扈內大臣從至 保和殿後陞輿 皇上御中和殿陞座鴻臚寺官引侍班執事導

從各官至 殿前按班不贊行三跪九叩禮畢侍班官先趨出至外朝就位立 皇上駕與禮部堂官前引 皇上御太和殿中和韶樂作奏

之章 皇上陞座樂止 禮儀衛官贊鳴鞭階下三鳴鞭鳴贊官贊排班丹陛大樂作奏 之童鴻臚寺官分引諸王暨蒙古王公並文武各官各

按品級排立鳴贊贊進皆進贊跪贊贊宣表官由東檐入 設左門於次黃案上捧表至 殿檐下正中跪大學士二員左右跪展表

樂止宣表官宣畢捧表與仍安設黃案上退樂作鳴贊官贊叩與王以下各官行三跪九叩禮與鳴贊贊退王以下各官俱復原位立樂止大

學士恭捧 詔書呈 殿檐下授禮部堂官禮部堂官跪受與由中階左旁至丹陛正中安設於黃案上行一跪三叩禮與捧 詔書由中階降

變儀衛官贊鳴鞭階下三鳴鞭中和 樂作奏 之章 皇上起座還宮樂止禮部堂官捧 詔書由中階下禮部司官捧雲盤跪接後 詔書

安置雲盤內變儀衛張黃蓋由中路出 太和門文武百官由 昭德門 貞度門隨出禮部官捧 殿上表文及 午門外陳設之將軍提鎮

等賀表恭送內閣是時捧詔官捧 詔書至午門外安設龍亭內行一跪三叩禮儀備校尉昇香亭亭在前龍亭在後樂部和聲署作導迎樂

御仗前導禮部司官隨至 天安門內設香亭 詔書龍亭於正中捧 詔官行一跪三叩禮至 天安門樓高臺黃案上移龍亭香亭殿於

天安門前正中文武百官於金水橋南按翼咸集鴻臚寺官贊排班贊進文武百官俱排班者老領催另為一班俱北面立宣 詔官登臺西

面立鴻臚寺官贊有 詔眾皆跪宣讀官宣清漢 詔書訖復於案退贊叩與眾行三跪九叩禮捧 詔官捧詔書置案內縣懸繫由金鳳

口中銜下禮部司官跪接仍安設龍亭內由 大清門出樂部和聲署作樂 御仗前導至禮部望 關排立香案供奉 詔書禮部堂官率屬

行三跪九叩禮恭捧 詔書頒行天下是時 皇太后儀駕中和樂縣仍陳設丹陛大樂設於 慈甯門內檐下俱北嚮侍衛備預設 皇

后拜褥於慈甯宮殿內正中設 麗皇貴太妃等位暨 敦宜皇貴妃 瑜妃 綉妃 瑨妃 拜褥於東西平行設 妃嬪 暨內庭主位拜褥

於東西少後均北嚮在外公主福晉以下二品以上大臣命婦俱朝服自 永康右門入進 慈甯門序立於東西丹墀內內監奏請 皇后率

妃 嬪 內庭主位詣 慈甯宮行禮 皇后率 妃 嬪 內庭主位具禮服乘輿依次由 啟祥門出至 徽音左門外降輿入 皇后

升丹陛至 慈甯宮檐內西嚮立 妃 嬪 內庭主位於 皇后少後分班東西嚮立在外公主福晉以下大臣命婦等按翼於丹陛上分班

東西嚮立內監奏請 慈甯端佑康頤昭豫莊誠皇太后御慈甯宮 慈甯端佑康頤昭豫莊誠皇太后具禮服出內宮中和韶樂作奏 之章

慈甯端佑康頤昭豫莊誠皇太后升座樂止 皇后就正中拜褥上立 妃 嬪 內庭主位就東西少後拜位向上立在外公主福晉命婦等

俱依次向上排立丹陛大樂作奏 之章 皇后率 妃 嬪 內庭主位行六肅三跪三拜禮在外公主福晉命婦等俱隨行禮禮成 皇后

少退東位面立 妃 嬪 內庭主位均退東西兩旁立在外公主福晉命婦仍復原位立先期內監奏請 麗皇貴太妃等位暨 敦宜皇貴

妃 瑜妃 綉妃 晉儀詣 慈甯宮祇候俟 皇后率 妃 嬪 內庭主位公主福晉命婦等行禮畢 麗皇貴太妃等位暨 敦宜皇貴

妃 瑜妃 綉妃 晉儀就原設拜位上行六肅三跪三拜禮畢復原位立樂止內監奏請 慈甯端佑康頤昭豫莊誠皇太后還宮中和韶

樂作奏 之章 慈甯端佑康頤昭豫莊誠皇太后起 還宮樂止 皇后率 妃 嬪 內庭主位出 徽音左門 麗皇貴太妃等位暨

敦宜皇貴妃 瑜妃 綉妃 晉儀俱出以次乘輿還宮公主福晉命婦皆退至 皇后宮咸集恭候詣 皇后前行禮是日內監設中和韶

樂於 乾清宮簷下設丹陛大樂於 乾清門內北嚮俟 皇上御外朝受賀畢還宮後奏請 皇上御內殿中和韶樂作奏 之章 皇上升

座樂止 此稿未完

京報選錄

○李鴻章片 再據新授直隸按察使周馥天津道胡燏棻等稟稱已故安徽績縣人直隸宣化府章洪鈞之次子文生

恒謙三子監生恒頤天性純篤事父極孝平日讀書勵行里黨無間言上年來甯省親適章洪鈞於十二月間染患時疫二子躬侍湯藥衣不解

帶日不交睫者十餘日恒頤見父疾增劇刺指血書疏懇願減己壽以延親冀章洪鈞病篤不能就枕恒頤伏其後承背以代初猶與恒謙出

更替泊垂危恒頤不忍逸體使其父轉側遂卷典支拄者歷數晝夜十二月二十日章洪鈞遽歿恒頤困頓不知人事家人曳之不起昏昏垂殆

繼稍醒哀慟更切嘔血數升越四日遂卒恒謙當父垂盡時終夜禱天匍匐中庭跪地受寒兩膝盡腫章洪鈞故後家人赴都中市棺往返旬日

夷樂設冰氣益凜烈恒謙屏爐炭設恭裳日守靈伏地號泣水漿不入口淚盡繼之以血目眦皆爛或勸其入室避寒則曰若此何以爲子同城

僚屬往唁見其形銷骨立皆感動失聲比殮其父恒謙已爲寒邪所中感疾正深本年正月初一日泣謂其母曰有伯兄及季弟在母無憂兒富

從父地下神明湛然而逝距章洪鈞之喪僅十一月耳恒頤之妻洪氏爲前兩淮鹽運使洪汝奎之孫女恒頤以京報及該氏痛不欲生竟死者

再其姑多方勸慰勉強送喪仍粒不食正月十五日行到宜陽懷來縣身故該司等同鄉同官見聞真確備具事實清冊加具印結懇懇核奏

前來臣存己故宣化府知府章洪鈞之次子恒謙三子恒頤暨恒頤之妻洪氏未及一月均以身殉殉深明大義至性過人實堪嘉憫得由直題請 旌表惟子殉其父妻殉其夫孝烈萃於一門行路皆為感動殊非尋常所可概論自應專案奏請合無仰懇 天恩俯准將章恒謙章恒頤章洪氏 勳部照例 旌表以維風化而彰奇行除册結咨部前咨安徽撫臣查照外理合附片具陳伏乞 聖鑒訓示謹 奏奉 硃批 着照所請禮部知道欽此 ○李鴻章片 再挑辦直東四女寺南運滅河另建閘座修築堤橋各要工前防守大汛出力人員前經臣等會奏擬照河工獎章擇尤酌保上年二月奉 硃批着照所請該部知道欽此業於事竣後將督辦道員金福曾及尤為出力員弁姚有志等繕單奏獎吏部以未能照河工獎章辦理駁令照局務章程核奪因臣查局務章程係指尋常勸捐捐撥等項而言本與河工獎章無涉今南運滅河經由直東九州縣地面工程甚鉅且多老沙堅結奔鋪難施任事員弁自估辦至工竣歷時七八月之久不避寒暑胼胝經營勞苦特甚上年伏秋大汛運河來源既旺黃水又自東境節節漫流而下與運河運成一片驚濤駭浪拍岸盈堤情形危殆尤賴各員弁分投搶護使漲水洩入新減河暢銷歸海沿河數百里皆免昏墊洵屬異常出力有裨運道民生此土為運河釜底抽薪之計關繫 畿南兩省利病甚鉅與尋常挑河築堤只在一隅者不同非勸捐捐撥等項局務勞績可比今既修辦得法俾訊漲化險為夷實著成效自應按照河工章程給獎庶名實相符且已事先奏請欽奉 批旨允准合無仰懇 天恩俯准 勳部仍遵前奉 諭旨照河工章程給獎以昭激勸除所請各員獎叙業經繕單呈奉 批交部無庸另開理合會同山東撫臣張曜附片請伏乞 聖鑒訓示謹 奏奉 硃批吏部議奏欽此 ○李鴻章片 再提標三屯營游擊

治和入地不宜業經開缺另補所遺係沿邊旗缺稅地遼闊操防緊要須得勤幹之員查有建昌營都司長福年四十五歲正紅旗滿州人由前鋒校補授提標前營守備歷在朝陽一帶剿匪出力保以都司儘先補用加游擊銜光緒十年升補今職又因疊獲馬賊土匪出力奏准遇有旗員遊擊缺出儘先即補該員幹練熟悉情形堪以升補三屯營游擊遞遺建昌營都司亦係沿邊旗員要缺查有鞏華城守備德存年五十歲鑲白旗滿州人由護軍校防剿逆匪並辦理交涉事務出力履保儘先守備題補今職該員營務穩練操防勤奮堪以升補建昌營都司該二員歷俸均滿並無違礙事故與例相符應請准其遞補以裨地方所遺鞏華城守備另行照例核辦除飭取履歷咨部外理合會同直隸提臣李嘉樂附片具奏伏乞 聖鑒飭部核覆謹 奏奉 硃批兵部議奏欽此

賞格 ○啟者自發號陳萬選福建廈門典寶路頭人偷取本號厝稅吧稅現銀二百二十元另有單項未查茲於八月初七晨早逃遁不知躲身何所 諸君有知其實在踪跡來報者即謝花紅銀二十元決不食言特此佈 大清光緒十四年八月十三日 苑生公司告白

洋酒出投 ○啟者茲定於西本月廿四號即華本月十九日禮拜一上午十一點鐘拍賣洋酒甚多 計開 紅酒一百八十箱 峇顏尼酒五箱 三品酒六十箱 威末酒二十箱 威士枝酒一百箱 萬蘭池酒六十箱 仁酒二十箱 來音酒五箱 以上各酒皆為上品茲欲分起出投 諸君有合意者請如期 玉臨拍買是荷 大英一千八百八十八年九月十二號 巴越館主告白

遺失銀紙 ○啟者茲於西八月三十號即華七月廿三日下午在碩蘭莪武吉龜打地方失去銀紙甚多茲特購求如有檢得送回者即當重謝花紅而知為何人所得前來通報而可以將所失取回者亦即重謝并懇助嶼甲等處四方仕商遇此銀紙切勿行用蓋此銀紙現已不能通行也茲將所失銀紙之目及西字號數詳登如左

元五每票行銀代根嗎甲六麻下以
Five Dollar Notes Nos. 23612, 20012, 5900, 4391, 26903, 6784, 20044, 21833, 25836, 1080, 918, 18881, 14925, 12314, 7799, 27570, 22, 3638, 27265, 9974, 1407, 13083, 11880, 769, 18378, 11953, 7444, 01684, 4857, 6054, 19769, 7767, 17762, 0567, 26786, 18954, 1399, 24470, 25339, 19915, 18266, 19087, 24611, 2295, 15142, 15474, 24074, 10253, 23317.

元十票每下以
Ten Dollar Notes, Nos. 6028, 2787, 8638, 7682, 3340, 12417, 13348, 12809, 3925, 11902, 6007, 7673, 17423, 16576, 11216, 14847, 7531, 8904, 7331, 3125, 771, 3091, 1780, 10102, 1751, 3895, 12307, 15143, 13042, 7341, 16099, 8359, 12022, 3560, 18366, 15385, 18069, 13766, 6159, 031, 12424, 17452, 2877, 360, 2834, 4319, 6810, 8584, 4926, 4306, 6927, 12598.

元十票每下以
Twenty-five Dollars No. 223.
元五票每行銀代根嗎嶼檳下以
Five Dollars Nos. 23431, 53938, 29028.
元十票每下以
Ten Dollars, Nos. 17445, 11601, 9000, 40140, 26305.
元十五票每下以
Fifty dollars, Nos. 3122, 830, 20846.
元百一票每下以
One Hundred Dollars, Nos. 1827, 5111.
元五票每行銀打渣嘉新下以
Five Dollars, Nos. 17474, 29850, 9071, 23447, 14902, 29615, 18146, 28115, 153, 29072, 6986, 29558, 20295, 25083, 23564, 24642, 35594, 21484, 33715, 31108, 22463, 4225, 2839, 9878.
元十票每下以
Ten Dollars, Nos. 35761, 13341, 6737, 5882, 25838, 18027, 39409, 775, 4549.
元十二票每下以
Twenty Dollars, Nos. 35013, 35423, 36492, 2192, 36185, 37310, 33036.
元五票每行銀海上港香下以
Five Dollars, Nos. 63870, 62383, 64351, 62059, 63723, 62574, 63719, 51724, 62041, 62039, 6782, 56399, 61005, 64282, 61002, 61001, 61007, 61008, 62494, 62326, 62034, 64590.
元十票每下以
Ten Dollars, Nos. 43519, 35962, 30933, 17768, 2073.
元五每票銀行銀打渣坡嘉新下以
Five Dollars, Nos. 27652, 2364, 11251, 31521, 28868, 2880, 19920, 538, 32668.
元十票每下以
Ten Dollars, No. 24874.
元十二票每下以
Twenty Dollars, Nos. 1024.
元十票每行銀打渣嶼檳下以
Ten Dollars, No. 6442.
元百一票每下以
One Hundred Dollars, Nos. 23304, 2998.

大英一千八百八十八年九月六號
碩蘭莪丹多尼船輪司丹眼裝設

大清光緒十四年八月初一日
大英一千八百八十八年九月六號

大清光緒十四年八月初一日
大英一千八百八十八年九月六號

大清光緒十四年八月初一日
大英一千八百八十八年九月六號

大清光緒十四年八月初一日
大英一千八百八十八年九月六號

大清光緒十四年八月初一日
大英一千八百八十八年九月六號

大清光緒十四年八月初一日
大英一千八百八十八年九月六號

大清光緒十四年八月初一日
大英一千八百八十八年九月六號

聲明 ○敬啟者敝店向用陳伯連充當司事之件嗣因該件行爲不合業於七月二十九日經已辭退茲特聲明嗣後該件陳伯連有與 各寶號諸親友交易往來揭借滙對等項無論多寡俱爲經手是問不干敝店之事特此佈聞免滋後論
大清光緒十四年八月初二日
舊巴虱第四十三號門牌順興號劉坤秀告白

吉屋出賃 ○敬啟者敝號現有吉屋一所在王家山脚希利街第四十九號門牌計該屋橫闊五丈另有屋巷二條深一十五丈屋內所有廳堂樓舍并兩廚房擊球房及夥伴住居之所無不俱全甚爲宏麗茲欲出賃與人倘 諸君有合意者 祈至敝號議租可也特此佈聞
大清光緒十四年七月二十八日
黃坤豐號謹啟

購尋地契 ○敬啟者余有地契紙二張其一係在甘公麻六甲地方其一係在小坡跑馬坡地方此契係於二三年前失去倘 四方君子有檢得此契者送回敝號即酬花紅銀二十元決不食言特此佈告
大清光緒十四年七月十八日
鐵吊橋頭和合號黃欽元謹啟

賽花會告白 ○啟者現在稽察公家大花園人員議定准於西明年四月間在公家花園內開設賽花盛會無論花菓菜蔬一切植物皆能往賽現已預備賞單以便獎給茲並請本坡紳商有種花之好者於西九月間公議賽花會事屆期再行具帖通知而今所以預爲佈聞者因欲使人得早爲預備購辦佳種留心研藝俾得及期報賽自今以後則本會每年舉行一次其期則在西四月之末五月初將屆會期再爲通佈特此預 聞
大英一千八百八十八年八月十七號
公家大花園理事人霍謹啟

烏密酒發售



啟者本行向由英國督辦各種美酒來叻發售久已遐邇馳名茲復由英新辦到頭爾士斗雲字號之狗頭標烏密酒到叻應沽此酒香美異常不惟飲之可口且能保養精神調和血氣常飲令人不生疾病誠酒國中上品也 諸君光顧應細看以上所列之狗頭標庶不致誤且價甚相宜倘 諸君有欲酷飲者請至本行取用可也此佈
大英一千八百八十八年八月十五號
明嗎也洋行啟

西國醫士佛羅斯配製治病滋補氣血藥水能治肝癆肺癆胃弱飲食停滯心悸多驚四肢酸軟身體虛弱酒色過度等症經馳名於世二十餘年天下各國講究講養者多經購用屢試屢驗此藥水用玻璃樽裝載其如何功用另行布列一紙用華字印刊每樽附送一張用此藥水者每日服三次俱晨午晚膳後乃服每次用一茶匙以冷水或凍茶一酒杯開服須食一樽之譜方得見効如蒙 光顧請到中國各口岸西人藥房採買其在本坡則各藥房均有發售如欲多買者則請至然里道洋行對門之新嘉坡藥房即勞未申藥房內麥加君處選購大樽每樽分作一百二十八服價銀一元半樽每樽分作六十四服價銀一元此佈
大英一千八百八十八年正月十八號
美國紐約佛羅斯公司謹啟

莫實得公司

啟者本行所售洋酒素蒙 諸君雅愛稱譽良多而本行於仁酒一項尤爲出色今特更定善章自後本行所有沽出之仁酒概用樽裝載而樽之兩傍則有英字將製酒人之名列出如下所登之英字而每樽更有稻草包裹以期不至多所損破實爲善善至此酒係爲本行一家沽出並無別處再賣諸君有欲購買此酒者可向本行閱告議價可也茲將樽傍票字列登於下
大英一千八百八十八年四月三十號
光緒十四年三月廿日
新嘉坡莫實得洋行謹啟
A. VAN HOBOKEN & Co. ROTTERDAM.

時款鐘表
啟者本店開設在國家信局對門即來安公司之隣專在歐洲督辦各式時款鐘表來叻發售計有銀表一種最爲名貴每枚價銀二十五元并有大小各式金表甚多均屬當行出色者更有無須表匙自能上鍊之銀表每枚價銀五元其表甚爲堅固至於時鐘則各體俱備無論掛鐘座鐘以及石質之鐘皆備其鐘皆異常美麗以備諸君選擇他如金表金匙相盒金表練金戒指等物甚多不能備錄而本店并能代 諸君修理鐘表以及風雨針等件甚爲精細保能晷度無訛 諸君惠顧請即移玉 光臨爲盼
大英一千八百八十八年四月十七號
模申鐘表店謹啟

本館告白 ○敬啟者本館自開設以來辱承各外埠 君子不棄時有投寄常以一紙書函述陳諸事固屬諸君子之雅愛亦本館主之所樂聞也但是交到魚書多有未經黏貼書信館之印單者竊查信館定章凡郵寄之函件若未先買印單貼發信到之後則照寄費雙倍以故本館於此一項賠墊殊多不能不據情佈聞敢求自後凡有惠寄本館之信務祈買單貼發自此以爲若 未黏印單之信則本館概不收不拆希勿以方命見責是幸預爲佈告即請 文安不宣
本館告白

大英北方商務火燭保險有限公司告白

啟者本行向代理大英北方商務保險公司專代 諸君承保洋面平安素蒙 惠顧茲本公司更曾設火燭保險以保洋中平安實甚相宜茲 爲略列如左 一號保險每值百元保費銀五角其另扣回十八仙與投保者 土油保險每值百元保費銀一元五角亦扣回十八仙 煤炭 保險每值百元保費銀一元二角五仙亦扣回十八仙 雜貨保險其實置於丹戎巴葛貨棧內者每值百元保費銀一元其亦扣回十八仙 其餘各貨如欲買保者請至本行面商價甚相宜此佈 大英一千八百八十六年十一月二十九號 年 代理人明嗎也洋行謹啟



實得力保險有限公司告白 ○敬啟者本公司開設以來與諸君受洋面保險及火燭保險等計洋面保險共集老本銀 三百萬元現已收銀六十萬元盈餘積項二十萬元所有洋面往來船貨等物均能代保平安 其火燭保險計集老本銀 二百萬元現收銀四十萬元所有洋行店戶住屋棧房等均能代保年終核算之時更備花紅分與買保 諸君所得且保 價甚屬相宜誠於買保之人有益至本公司章程之佳辦理之善實與他家不同倘 諸君有惠顧者請即移玉惠臨相商 便安特此佈聞 大英一千八百八十八年正月二十五號 實得力公司總理人可洛不加謹啟

本月三十日行情

售銀上	四百九十元	新烟土	四百九十元
上甲錫	三十六元	山甘蜜	六元五角
叻烏椒	廿二元六角半	白椒上	四十一元
金盾行情	金盾一個		六元五角半
印度盾	一百元兌		二百廿八盾
爪亞盾	一百元兌		一百八十二盾半
匯豐行情	銀行現銀票	銀行利息	十二八仙
匯豐	商人三十日期票		一元二角半
渣打	銀行現銀票壹百元	銀行貼出	二元
渣打	商人三十日期票		一元七角半
荷蘭	銀行現銀票壹百元		一百八十一盾
荷蘭	商人三十日期票		一百八十四盾
德華	銀行現銀票壹百元		一百八十四盾零五
德華	商人三十日期票		一百八十四盾半
橫濱	銀行現銀票壹百元		一百八十四盾零五
橫濱	商人三十日期票		一百八十四盾半
三井	銀行現銀票壹百元		一百八十四盾零五
三井	商人三十日期票		一百八十四盾半
加爾各答	銀行現銀票壹百元		二百二拾六盾
加爾各答	商人三十日期票		二百二拾六盾
仰光	銀行現銀票壹百元		二百二拾六盾
仰光	商人三十日期票		二百二拾六盾
孟買	銀行現銀票壹百元		二百三十一盾
孟買	商人三十日期票		二百三十一盾
倫敦	銀行現銀票壹百元		二百廿七盾
倫敦	商人三十日期票		二百廿七盾
香港	銀行現銀票壹百元		二百三十一盾半
香港	商人三十日期票		二百三十一盾半
汕頭	銀行現銀票壹百元		七十五盾
汕頭	商人三十日期票		七十五盾

輪船開行

香港	漳州	輪船	十三日	下午四點	萬興號		
汕頭	廈門	又	又	又	又		
香港	不老棉	棉士火船	十四日	上午七點	開行		
上海	建安	火船	十四日	下午二點	豐源號		
麻六甲	實勝俄	又	又	又	又		
峇株峇勝	顏爾密	輪船	十四日	下午二點	棉示必洋行		
日理	又	又	又	又	又		
麻六甲	林排	火船	十四日	下午三點	開行		
亞龍亞龍	吉龍	實勝俄	又	又	又		
直落安山	檳榔	準內	檳榔嶼	又	又		
檳榔嶼	甘茂	打火船	十四日	下午二點	開行		
吉靈洲	又	又	又	又	又		
檳榔嶼	保實盾	輪船	十四日	上午十一點	開行		
高浪霧	望眉	又	又	又	又		
麻六甲	絲絲	實密火船	十四日	下午二點	開行		
檳榔嶼	叻勝	火船	十四日	下午二點	開行		
仰光	加里	吉打	又	又	又		
檳榔嶼	碼霞	尾惹蘭	喜士火船	十四日	下午三點	開行	
亞齊	又	又	又	又	又		
巴東	又	又	又	又	又		
麻六甲	排伯	吉輪船	十四日	下午三點	棉示必洋行		
吉龍	柯勝	攬保	又	又	又		
萬里洞	里胡	浮目	經欣	輪船	十四日	下午三點	開行
加勝吧	又	又	又	又	又		
三寶瓏	泗水	又	又	又	又		
香港	南江	火船	十四日	下午三點	振成公司		
汕頭	又	又	又	又	又		
廈門	又	又	又	又	又		