

大清光緒十四年

本館新聞除禮拜外日出一
紙 諸君賜閱本報者無論
本埠外埠均可函致本館取
閱如外埠閱報照加寄費可
也除日報照常刊送外復不
惜工本從英國採辦釘書裁
紙各機器以待與 各官商
刊印書籍單件並有英國各
種活字及各式花邊等延有
西人操印工藝精粹所有中
西文字均能翻印並有石版
印字大小機器均用精工製

第 二 千 零 四 十 五 號

報 叻

本館開設在舊巴武口門牌第十四號

印工總絕倫前延有文士書
寫各體文字現由上海購到
各種書籍出售其書目另行
刊佈所有各項價甚相宜再
本館所登來札原擇其有關
世道人心者附登亦不須無
礙於人而後始錄其有謬屬
成文以及支離費解者概不
登報嗣後 諸君來札尙祈
自諒更須寫實爵里而後敢
登但來稿登與不登均不能
將原稿收回也 本館謹白

戊子八月初九日

凡 諸 君 每 月 租 銀 一 元 每 日 每 張 五 仙 (大 英 一 千 八 百 八 十 八 年 九 月 十 四 號 禮 拜 五) 凡 刊 印 白 告 每 日 一 仙 每 月 二 仙 每 下 每 字 半

寄報聲明 ○啟者本報所出報紙其價係按年而算而半年開單一次領取報費此與尋常古者有
所不同近見外埠諸君取閱本報者或有僅一二月之久即為止截其更有取巧者取閱本報迫屆半年開
單往收報價之時則竟託詞謂已致寄本報者為尋寄何以復送前來緣是即欲圖沒報資殊堪痛恨竊思
本館之報原期大眾同觀事之濟否不在一人倘不欲賜觀即以一函投諸本館斷無有不為之止截豈有
強人看閱之理則此言之詐可知茲特聲明 諸君止看本報者必須作函由國家信館寄投之本館
始為准信倘本館未接來函仍為派送則不妨再為示教至於取閱報紙必須至一年半年方能止截否即
作為零沽當按價索償勿謂言之不預也特此聲明 本館謹白

時局閒談

有激世客問於憂時先生曰先生終日握管以論天下事其亦知今日之時局乎今日者歐洲列邦已成一
合從之勢矣其始也則德奧意三國盟其繼也則俄法兩國盟又其繼也則德俄奧三國又盟而英國復與
土耳其盟近來傳聞又有謂德國欲與中國盟天下紛紛皆成一聯盟之局先生觀於此事其以為可耶不
可耶先生曰時勢使然何不可也客曰噫誤矣會盟之事本非盛世所宜試觀於周當其全盛之時安見有
會盟之事迨周室衰諸侯紛起而後盟約之舉始覺盛行蓋盟之一事已隱藏爭戰之機即周武孟津一
盟其亦因戰爭而起然則盟固非所以保全昇平之局也則又安見其可哉先生曰否否聯盟之事以常言
之則確乎其不可突然因時度勢則又有非盟不能者即如當日戰國之世干戈遍天下非特盟約其安能
保守無虞哉即以今日之時局觀之亦一大戰國也姑言其勢以釋吾子之惑可乎客曰唯唯先生曰昔之
戰國最強者莫如秦矣而齊楚韓魏燕趙諸國起而爭之戰不有盟則斷非秦之敵故當日縱橫之約成則
秦師雖強亦不敢出咸陽半步迨其盟取後則六國漸為秦併得非盟約之明徵乎今日歐亞列邦其最強
且大者曾莫俄若矣其國地跨三洲背負北海南面以爭天下故論者咸以俄比於昔日之秦夫俄既如昔
日之秦則歐亞二洲各國亦不異昔之齊楚韓魏燕趙宋衛中山之眾矣亞之有中歐之有英地大物博用
廣財雄且戰士如雲謀臣如雨皆足以抗俄而使俄不敢橫行於天下所慮者土高二國弱小難支誠恐為
俄所據已蓋土國適當其屏蔽中間惟隔一黑海高國則地頗狹於海無險可據而又昏庸愚昧政事日非往
者土國毘連俄境之民曾有棄土而入於俄者高麗壬午之變又欲背中國而附俄矣苟不留意提防相為聯
屬則俄之取高與土事有何難倘俄取土與高則歐亞諸國勢必漸而弱及勿謂俄袖手不違公法遂可
示保疆圉而無虞也即如當日齊楚韓魏燕趙又何嘗不帶甲十萬蒼頭百萬南面稱王與秦相伯仲哉而
卒至面縛興尸展轉而事於秦至于孫不獲保其宗廟人民不獲守其山川社稷其故何哉亦合從之計弗
長連橫之謀旋敗耳設使當日九國之師長駐於幽谷關離使遠巡不敢進而秦人亦終不敢出則天下事
尚可為也更誰得而族九國耶故為今日之計亦宜聯合從之約以制俄無使越雷池半步步得逞志於小國
蓋歐而合亞則俄有事於土而中可以擾其邊亞如合歐則俄有事於高而英可以襲其後然則合從之計
其今日所不容稍緩者焉雖然其計豈易言哉法人仇德臥薪嘗胆以求瀚雪前仇今復結好於俄且代籌
巨款以為建築東路之費日本則垂涎高麗匪伊朝夕又睥睨中國臺灣之役幾釀爭端長崎之難又多
輕侮雖幸中國大度汪涵不屑屑為之計較然為日人計者則為舍小利而遺大害日本近又深結俄人
之好是所謂養燕處堂不知大廈之覆禍將及己其法日兩國之謂乎雖然見鬼歸犬未為晚也亡羊補牢
未為遲也倘法日二國能以大局為心與中英等邦聯為一氣則天下大局已定俄雖強又安敢出而建擾
乎由是觀之則可知今日之勢其盟約之不可廢也明矣客聞語曰誠哉公言余受賜多矣長揖而退乃詮
所言而述之於報

諭旨恭錄

○七月十二日奉 上諭游百川奏假期屆滿病仍未痊懇請缺一摺游百川著賞假
兩個月調理毋庸開缺欽此同日奉 硃筆這考試滿洲譯著清奕安年去欽此同日奉 硃筆著恩壽
伊薩木監試林步青與光奎點名欽此同日奉 硃筆這場內彈壓着左翼副都統致麟右翼副都統花向
阿去欽此同日奉 硃筆這考試着圍出搜檢本格格福懋熙敬嵩山瀚瀾明秀福森布榮祿香恒芬車欽此

正監旗漢軍各部統順天府尹浙江湖南安徽各巡撫將各該員原籍家產一律查抄備抵以重庫款該部知道欽此

請驗華傭 ○華傭之價以往日裡者為最昂華傭之工亦以往日裡者為最苦故日裡之傭多有力不勝工因而致斃者然則為國主為華傭均有所損此非計之善者也故近來日裡諸國主已有深防此患欲設法圖消弭者近有某國主來叻招工因僱有工人十名然恐傭工或緣身弱或帶病魔不能勝此工作之勞或致因而斃命因將諸傭送至郵政局對門之西醫官宜里士頓處即請該醫為之查驗其人身體否壯盛可耐工作之勞嗣經該醫驗畢內有一名年雖少壯奈有隱疾勢難往當工役因飭發回所餘九人則可以為發往云是舉也無論國主傭人均有所益吾願後之招傭者其亦仿此所為則有益於蒼生不淺矣

水蛇抽水 ○美國拿高打地方出有水蛇一種可以代乎人力其用甚濶美國人名之曰抽水蛇此蓋紀其實也此蛇甚巨其大者有十六七英尺之長徑有三寸之闊該處之人常捕之教練馴熟以為抽水之用蓋其蛇有竅從首至尾若竹筒焉其吸水也可由口入復由尾出一釋不溢無異以喉注水其尤異者則一蛇伏於溪傍引水一蛇則啣其尾竅由是接連至十餘蛇數十蛇節節相接引水遠注滔滔不絕故土人黎之用以抽水灌田以代桔槔之用深資其力然教蛇之法必須擇一蛇以為之首領而後使牠啣尾相接始能有條不紊現該處農人多賴此蛇以為灌田之用其事已為奇絕矣乃不知尤有奇者該處有農人一夕忽見屋傍之麥堆中火發其勢能熊時農僅一人莫能灌救驚駭欲絕不知所措幸農黎有此蛇甚多蛇在屋中猝睹火光乃相率而出其首領即向溪傍而伏由是諸蛇尾相接相與取水東噴西激惟向火光而射無異水龍未幾其火遂熄不至延成巨災誠非該蛇之力曷能臻此事聞國家以此蛇能通人性不惟可資灌田之用并且可得救火之功乃下令自今以後不許諸人加害此種水蛇蓋以其於民有益云

火車赴華 ○本坡前錄法國都城現製火車二具將以獻於中國朝廷之用云云茲查悉其火車共有六輛均屬精美異常聞此車有三輛則旨於大清天子其三輛則以進於合泥相國以表芹獻之忱現諸車業已裝載赴華諒不日即能行抵津沽地面矣

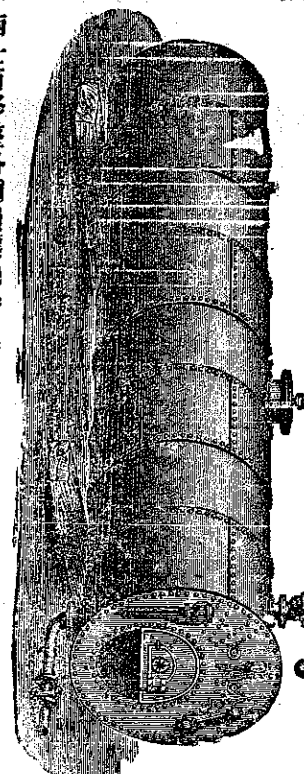
日人有志 ○近來德國之軍日加強盛一時遠近多為取法現在日本朝廷已派出水陸將弁甚多前赴德國以看其船澳製造局以及新築之炮台等蓋欲為之效法是亦可見日人之有志於戎行也

沙事近聞 ○沙王休棄其後之事迭經詳報茲悉沙后已發電音至沙京大教院有言沙王出妻之事在教院可以有權調集諸人親身對簿今余身雖已健可以告行何以并不聞教院有訊傳之耗云云電文如此其意於沙之教院未嘗無所憾然也因查歐洲各國君乘其后者不一其人即以一千八百八十年以後之事觀之則有法帝拿破崙因慕奧國宗女之美因與其元配某后離異以圖另娶又前英皇辱兒第四在位時亦欲離異其後加羅羅維惟苦於無因乃擬定出妻之律條交議院公議時諸諸者將已准行矣惟一議員名勿羅威者力爭不可起而抗辨清議滔滔嗣其律終致不行未幾而後遂薨皇亦不為之再娶後勿羅威以功擢至刑部尚書以骨鯁著云然則以君主棄妻一事實有非自沙王始矣

逆倫奇案 ○現在西班牙京出有一逆倫之案甚奇其弒逆之計固有甚工自謂神鬼難知設非其暗差之善於查案幾何不至冤沉莫白哉該處有某寡婦平素鄉居而家極巨賈膝前僅遺一子乃其子殊不肖無非不作其母屢誡之弗恤乃與母為仇一日因犯案為有司所捕乃定以監禁之刑繫於獄中其母居鄉一夜忽被人殺斃而室中財物則竟蕩然未動翌晨鄰右始知乃即為之報案經有司查驗室內並無他人惟一幼齡使女居於後園因以問該女死者為何人所殺女隱言不知然則此事已屬無頭公案矣有司以此案不明乃囑暗差細查察有暗差某健役也精於查案奉命而後細查良久毫無影響心莫能明因至獄中將此事報與死者之子欲願問其母平日否有與人結怨乃晤其子後與言此事子聞之神色自若毫無戚容某見此情形轉覺無從摸索無聊之極倦甚即在獄中假寐俄而其母之狀師至蓋以覓死者之子與言領家財辦身後之事也該暗差聞其子語狀師曰今人既死亦無甚要惟喪葬之事均須從儉至於禮拜堂誦經祈禱之事切勿為之以免浪費財身無所益也該暗差聞此語不禁大為驚訝因念母子之愛天性使然今其母既遭人殺害乃子聞之不惟不哀且待母身後如此其薄然則不無疑竇乃將死者所役之使女執獲訊問數次均莫能得實該差乃百般試誘該女始言死者為伊誰所殺則不得而知然所以不敢直供者乃獄官所教耳差聞此語即得本案眉目乃請將獄官執獲始肯供出設法暗放該犯歸而狀師並以此他犯助之言定得財之日以若干相送云云大抵其子之心以為身在獄中則斷無人疑其弒母則其計亦殊狡矣設非該暗差之精於查案則將沉冤莫白又何能使其一朝敗露乎

投石餘聞 ○昨錄牛車水十號門牌有數粵婦楊氏等合室同居夜操女紅適為粵籍無賴五人道經門前拾有瓦石投入座內碎其所懸之火水燈幾兆焚如一節已錄前報嗣為楊氏等赴報護憲案前蒙家護憲飭其請票拘緝旋經巡差奉票偕楊氏踴緝該匪已拘到周亞輝李亞桂等逮案於初六日經太守提訊而周等業請狀師為之代訴案情聞該狀師於是日曾赴臬堂亦與他人代理訟務故不暇即赴府堂對簿爰即代請太守將是案展緩提訊業蒙太守允如所請因命將案押候至本日再行傳訊云

啟者本公司製造機關設在新加坡直落亞逸尾地方交易多年專造一切靈巧機器火鐸火鋸做大薯粒之器具及大小輪船汽機鍋爐各種新式鋼鐵器皿一應俱全無不堅固耐久靈便合用凡甲地方本公司開設有分廠



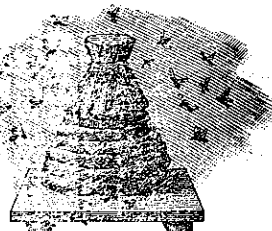
代中西士商修整各種損壞機器工價格外公道如有 貴客賜顧者請至本廠面議特此佈聞 西一千八百八十一年十二月廿六號 賴來安公司啟

中外各國保險公司

啟者本公司總局設在香港多年備有資本銀二百萬元已先收股份人來銀六十萬元及餘存銀六十萬元在商係本行代理承保各商貨物銀項運輪船來往各埔其保價扣用照例所有花紅之銀俟結賬之後按數分派一千八百七十八年君一千八百八十年每股得利息銀廿五八仙又一千八百八十年至一千八百八十二年每股得利息銀廿一八仙諸貴商賜顧者請至本行開相商可也 大清光緒九年 月 日 英一千八百八十三年八月廿七號 毛實德公司謹啟

啟者現本館新由上海寄到活字排板石印各書籍甚多約計百餘種茲以廉價發沽諸尊欲採辦者請到本館選購是荷至其書目太繁不能殫述凡有欲採辦者請至本館面議可也 大清光緒九年 月 日 毛實德公司謹啟

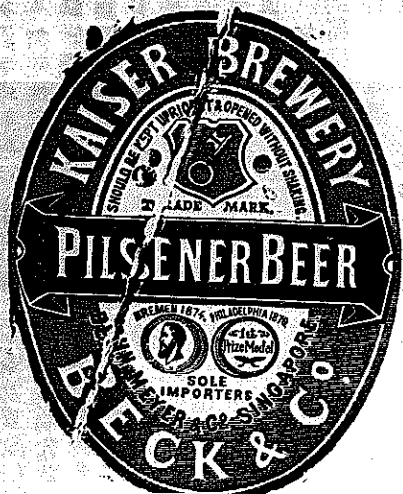
法國頂上蜂窠標萬蘭池酒出售



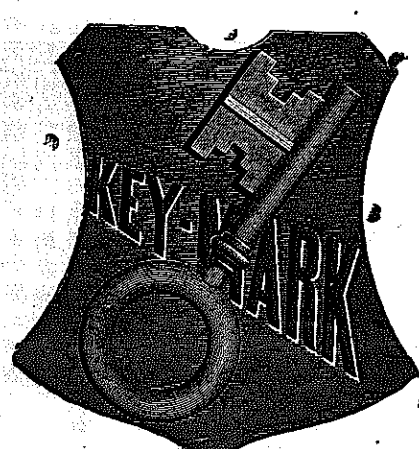
敬啟者茲本公司親由法國督辦頂上好萬蘭池酒來助發售其酒清香濃郁醇厚異常飲之誠可令人長血氣壯筋骨悅顏色妙美無窮今市上所有萬蘭池酒無有能出其右者誠佐饌中妙品也至此酒惟本公司一家沽出餘無別家出售 諸君光顧請細認蜂窠標頭為記並細辨香味方不致誤價甚相宜倘有劉伶之癖者祈早惠臨沽買是荷 大英一千八百八十八年六月二十號 大清光緒十四年五月十一日 明嗎也公司謹啟

啟者本行由小呂宋督辦上庄選葉呂宋烟發售其貨均屬上等並無低貨機雜且價甚相宜其中每箱有廿五枝者有五十枝者有一百枝者各款俱備香美異常因邇來西人年節將屆用此以作禮儀餽贈最為合式且能與 諸君代辦小呂宋各貨 諸尊賜顧請至土庫花園邊奕爾堅洋行之後山與密加釐士打索路店隔鄰本行相酌是荷 大英一千八百八十七年十二月七號 大清光緒十三年 我士連洋行謹啟

蜜酒出賣



啟者茲本行由歐洲辦到上等密酒來助發售其酒甚佳茲將標頭印出諸君光顧祈為細認免致有誤倘有無恥之徒假冒本行鎖匙標者本行定必嚴為控究再此酒不能販往 加勝吧 三寶壟 泗里末 望加錫 檳榔嶼 日裡等處其他各埠均能運往並此佈聞 大英一千八百八十六年十一月十八號 明嗎也洋行謹啟



敬頌儒醫 ○儒醫江天恩先生者漳州之詔安人也家傳醫學數世而先生少則業儒帖哩之餘醫書兼習迨壯年屢困場屋有感范文正公之說於是棄儒就醫孤矢四方於馬命駕沿途應診暫駐廣東雖寒暑迭更活人無算而先生濟世之心猶未逮也前乙酉年航海來叻寓怡隆行與余一見如故不吝達人說項果然著手成春欲窮南荒旋遊泗水兩者同安堂主人念叻地良醫固不乏人而醫紹數傳語通兩省者則寥寥罕觀爰置郵懇請惠然肯來適余親眷有宿疾服藥罔效幸先生一診暫次安痊於以知儒者可無學醫而醫者必由儒出信夫聊陳俚語佈告同人欲知醫藥之良可向同安堂致請 至聖二千四百三十八年戊子季夏九日 曾廷川謹啟

線 轆 出 售

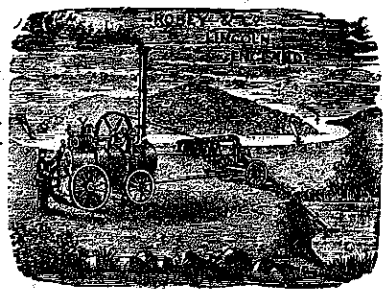


啟者本行專辦英國寶拿士布碌機房各色上等棉線轆發客比線轆與線球不同線身光滑滑於縫衣脚車手車甚為合用每個足長一百碼價甚相宜曾經呈請英國考驗幸蒙賞賞并賜金錢羊頭號標為記本行因此線雖久已盛行外國惟亞洲一帶向恐未有周知故特辦此東來俾得利便中華之用 諸君用始知余語之非虛 貴客光顧請認羊頭號標牌為記 庶免有誤 大英一千八百八十七年十一月三十號 香港希士洋行 新嘉坡代理人明馬也公司謹啟

酒 品 出 賣

三 啟者本行督辦歐洲馳名三品洋酒來叻發售其酒係白頭款式發售有年沽飲 諸君莫不稱其香美奈近有無恥之徒假冒本庄三品酒款式以圖魚目混珠殊情殊可恨嗣後 諸君沽買本行 Charles Heidsieck White Seal Champagne 牌之內有小紙包頭註華字新若此字樣即係偽冒請為細認特此佈聞 大英一千八百八十五年十二月十九號 大清光緒十一年 月 日 明馬也公司謹啟

活 侯 亞 士 堅 公 司 告 白



啟者本公司向來開設本坡久為中西 商翁所賞識茲承英京未汝公司之命託本公司為該公司駐叻代售機器之人本公司既受所託不得不代為力肩鉅任將該公司辦事之誠製造之美以及貨物之多盡舉以告海內 諸商翁知悉緣該公司向來開設英京歷久無異素為英國人所賞識不特為英國人所賞識又為鄰國人所賞識不特為鄰國人所賞識兼且為天下各國人所賞識蓋因該公司立心持平交遊盡善物料既美製作復精所以能遐邇美譽於本國鄰國及天下各國者皆為此也現計該公司所製造之器械甚多筆墨難以盡述更僕不可備數非親至該公司目擊斷不能備詳所見茲不過略舉其大概言之亦存什一於千百中之意耳至該公司現經運到本公司存貯代售其中件數堆積如山邱不可枚舉茲因篇幅太狹不能盡錄以備諸商翁青電擇其要而通行者略登報端以為 諸君採擇焉如水厚水筒皮帶等其價較別家稍為相宜貨而亦視別家為特妙請 諸君移玉到本公司一觀真有所聞未盡所見之憾不啻遊山陰中道令人接應不暇矣至於本公司又有製造做大薯之機器以及水厚等各機器亦是名目太多不能備列謹此奉告尚祈實然賜顧為慰現本廠已遷至工部局貨倉左鄰近復分枝一廠在吉隆坡仙四師爺官後大馬路至下巴雙河邊橋頭右邊開張以便吉隆 諸君選沽機器以及修理機器等事 諸君光臨請移玉趾是荷 大英一千八百八十七年十一月九號 活侯亞士堅公司謹啟

新 欸 歐 洲 馬 車 鞍 轡 等 件 出 售

啟者本馬車房自一千八百六十二年開設在小東陵大路邊迄今二十餘年素蒙 諸君惠顧遐邇馳名本車房專代 諸君製造各欸馬車無論四輪雙輪大小明暗各車均能製造所用物料均係上等而抹漆畫線亦皆精妙異常其木料均係選用上等美材且皆預買放乾然後製造故無裂綻變樣之病是則不惟悅目并且耐用與平常所傳者不同倘 諸君有命本車房製造各車者懇即惠臨務能如意而本車房并有經用之馬車出售雖曾用過然再加修飾與新製者無殊其車則四輪雙輪大小款式無不備有以便諸君選購更可代 諸君修理一切車輛其物料概由歐洲預辦充足無須臨時購買故修理甚捷可以短期告竣且價甚相宜倘 諸君有惠顧者其在本坡則可至本車房面商其在外埠則可函知本車房自能備辦并有各車目錄列明以便選購而本車房復有鞍轡等件出售有服車者有乘坐者其中大小雙單各欸俱全此鞍轡均由歐洲督辦來坡倘 諸君欲更往歐洲採辦者本車房亦可為之代辦並能相其馬匹大小配以鞍轡務令合宜即修理舊馬鞍使之重新亦無不可而本車房並有樹乳之踏足墊出售其墊可任剪裁大小均由尊意 諸君購片始知其貨之精也 再本車房因生理日益加增而工件每患不敷茲更欲廣延各匠以司其事如鑄鐵造木油漆畫線及皮工等類倘有工藝超羣者可即前來相商果能合用自必不惜重價酬勞如欲知其詳細情形者可至本車房細詢便得特此佈聞 大英一千八百八十八年四月十四號 南末兄弟車房司理人麥吉利謹啟

遊歷行蹤 ○英派遊歷日英等國之傅懋元駕部雲龍顧少逸比部厚楨於三月杪由日本之東京坐火車至橫濱候英公司柯臣輪船搭赴美國執意四月初到時則因茶市方興茶客往來甚眾艙位早已擠滿不能再附二君乃改坐美公司希治阿夫里阿的日尼路輪船於十九日前往三藩謝可戈即俗稱舊金山也開船後一路順風已於端午日安抵矣二君所帶翻譯各員及僕役四人亦皆耐勞習苦惟所遊各國或日文或英文或西班牙文或葡葡牙文或粵舌人無此專長也即有其人亦未必受二君之僱也且美國費用浩繁極便宜之客店每日每人須與洋五員合中國銀四兩七八錢非若中國通行之墨西哥國之英洋每元祇值銀六錢七分半也二君萬里從公記載必斐然可觀但所費如此之鉅深恐不易支持耳

覆信照登 ○臺北各處新開田地須水灌注前經劉省三爵帥招延日本倉君信敦來台開井一面函致駐日使星使託其代辦機器該使星使來函照登如左云爵帥中丞大人均鑒敬請者昨辱手示謹悉一切藉承與居佳暢動業崇隆慰如所頒倉君既已抵台甚善開井機器前已遵諭定購一副早經告成當即派員往驗工料向屬堅實頃復奉示欣悉台灣泉眼甚多開挖必可得水特令再購一副比即派員仍往該廠添定予限一月即造起俟其成時即連前件並添僱井工速飭登程至所需銀兩已由上海籌道匯來規銀三百兩照收應開統俟將來再行開報惟開井一節前奉譯署來函言胡委員璋到都後即於譯署試開一方久之竟不得水津直一帶開挖多次亦無成效責其徒費無補實際現已有中止之議尊處似宜敦飭倉君務得實用免貽話柄方為善計瀆陳前及尚乞諒之至倉君來函已分別交去矣庶昌承之於此一是如恒日人近其安靜可慰靈垂崇肅奉復餘侯續陳敬請齋黎庶昌謹肅

海外羣島記 ○東半球之太平洋有羣島焉名曰加羅連士乃西班牙所屬也島中有嶼名鴉森神地雖褊小然小呂宋航海至此沿途所經必於是嶼焉嶼中地土肥美草木叢茂一嶼之廣無荒土焉嶼之濱積沙成灘怪石巖巖別饒古致地分五部落土著約五千人餘俱別國種類約五百名或因傳教而來或因通商而至亦有漁船失事流寓此間稱無猜渾渾噩噩有太古遺風焉島之四週地雖平坦漸入則岡陵重疊路曲山迴中有小溪可通來往野船人來恰受兩三其即古之桃源歟島中所產以椰子為最餘如曲果率椰等物漫山遍野如取如撈弗禁也島之人名曰嘉拿家土面貌淺黃形容古怪不知耕織平時刺椰皮為衣編葉為裳如上古衣毛飲血狀惟富陰雨連綿氣候寒凍則見洋人舊衣禦寒亦可憐矣土人亦尚修飾而非衣食珍寶之類也惟以利刃雕鏤其身為花草人物屋宇諸狀入以顏色艷麗可觀以黃藍為上殆文身之俗歟性喜穿耳惟所掛雙環而外綴以奇花或繫烟袋諸物他人見之恒以為苦彼固怡然自得蓋習慣使然也婦人修飾與男子異男子雕刻多在上身婦人在小腹及兩足其刀法之工顏色之美如錦簇花團雖寫生妙手無有出其右者亦奇觀哉又性喜穿靴靴色尚紅着後永不復脫直至破爛而後已所最異者男女身膚塗抹膏油汗穢不潔臭氣撲鼻令人聞之欲吐海外有逐臭之夫此其是歟至其日用飲食以生果禽卵雞羊野鹿為大宗調以椰油土人甘之如飴謂八珍不啻婚姻一事男子作主在室之女性任自施為無所拘束及嫁後則為夫所制役如奴婢痛苦不堪矣島中刑罰甚重犯事者自十八歲至二十歲割其手足之半若自四十至五十犯事則盡斷去之慘刻極矣島中亦有會目世及相傳外人不得攪越曾目以鮮花香草作冠所以示別也其中水土甚佳故西班牙人屢至其地征剿盜匪未聞有患病者惟天時多雨雖不至暗無天日而狂風暴雨電掣雷鳴幾於無日無之所幸地土肥美物產繁滋居民衣食不假外求誠海外之樂土也故儒筆記之按加羅連士諸島日前雖屬西班牙而無西兵駐守前年德國利其疆土意圖侵佔西班牙恐亡此島而僥倖德厚而已藉故與德人爭論多時德人自無理曲為之罷爭西班牙乃設總督駐守諸島去年竟為土人所弑西人與問罪之師該土人曾自為美國教主所勸遂遵命向西班牙新任總督投誠謝罪自願將所奪財物軍械送回從此相安無事矣

難激恩宥 ○一千八百四十八年德國有武員某受賄漏師如寺人貂之於多魚也事敗革職并定收禁炮台十五年之罪乃監期未滿伺隙潛逃居於阿土地利里亞地方改姓埋名潛藏至今今年該革員已七十三歲聞新皇登位赦過宥罪以為創去丹書可復為平民矣公然回國不知德兵部謂其所犯之罪過重難邀肆赦即命拘留候審大約此次定罪後須存囹圄以歿世矣

京報選錄 ○河南巡撫臣倪文蔚跪 奏為京外文武官紳暨本省各官捐助賑賑懇 勅部核獎以彰好善恭摺仰祈 聖鑒事竊惟豫省自鄭工事起洪流橫溢關歸陳許各屬首當其衝災區賑賑偏地哀鴻嗷嗷待命京外官紳如協辦大學士刑部尚書張之萬兵部尚書彭玉麟及各南省將軍督撫等或置治關懷或飢溺由已或敬恭桑梓或賑恤鄰壑莫不推胞與之仁敦拯災之義勸輸濟賑既已不遺餘力復皆相助俸廉先後解豫至本省各官高目民艱亦多慷慨捐資共籌接濟雖各官紳施仁種德善不近名而豫民受惠既深臣奉職無狀致以輔境之奇災勞同人之推解又有敢效於 上聞將截至本年三月底止收過京外文武官紳暨本省各官捐助賑賑數目較鉅者分繕清單恭呈 御覽仰懇 勅部分別獎叙以示 褒寵而彰好善出自 鴻施恭摺具陳伏乞 皇太后 皇上聖鑒 訓示謹 奏奉 硃批戶部核議具奏軍二件併發欽此 ○倪文蔚片 再上年沁隄漫口實係無工處所前蒙彰衛懷道王維翰署武陟縣知縣李標鳳經臣以疏防之咎究無可辭奏奉 硃批交部分別議處將李標鳳照例議以革職留任帶罪限六個月修完王維翰照例議以降四級督賠工完開復該員等

核議具奏軍二件併發欽此 ○倪文蔚片 再上年沁隄漫口實係無工處所前蒙彰衛懷道王維翰署武陟縣知縣李標鳳經臣以疏防之咎究無可辭奏奉 硃批交部分別議處將李標鳳照例議以革職留任帶罪限六個月修完王維翰照例議以降四級督賠工完開復該員等

此大獎辦築事宜竭力搶辦奮勉圖功實屬始終出力必河防守自改歸官督紳辦以來係初次失事向無賠修成案即黃河歷屆大工賠款亦多頻年延宕有名無定惟 國家經費有常歲修銀兩既有定額專款經修之員自應照歲修銀數銷六賠四之例辦理查李鶴承領十三年歲修銀一萬二千兩除加價全數報銷外內廣略四成例價銀三千六十二兩二錢九分八釐現已飭令依限如數呈繳據彰德道曹秉哲稟請具奏開復前來仰懇 天恩俯准將前署彰德懷道王維翰開復降四級處分署武陟縣知縣李標鳳開復革職留任處分以昭激勵人才之意請會同署理東河總督臣李鶴年附片具陳伏乞 聖鑒訓示謹 奏奉 硃批著照所請該部知道欽此 ○張曜片 再前以姚家口合龍出力員弁輝尤繁奏獎文員內指分河南試用通判孫肇奎知州河南試用通判吳若鏞均請以知州仍留原省歸候補班前補用陝西試用直隸州州判曹鴻儒請充本班以知縣仍留原省補用並加同知銜欽奉 硃批該部議奏欽此茲准部咨以奏定嚴核保舉章程有省分人員不准在他省列保今孫肇奎等三員所請獎叙核與定章不符奏准撤銷等因咨行前來惟臣於光緒十一年十一月奉 旨查勘山東黃河欽奉 上諭得省如有熟悉河務之員前着隨時分別奏奉辦理等因欽此欽遵在案臣於十二年五月奉 命調任山東辦理河工循歷屆成案官紳並用又於隨營員弁中擇其明白河務者就近派委將派委官紳銜名照章咨部立案今孫肇奎籍隸山東雖指分河南並未到省應歸在籍紳士核獎吳若鏞係河南試用通判凡河南人員調派臣督當差向係咨明辦理曹鴻儒係陝西試用直隸州州判佐雜人員例得咨開今查吳若鏞於十一年三月曹鴻儒於十一年七月先經咨准河南陝西各撫臣飭調該員等隨營差遣是年十一月復經臣隨帶來東先派周歷上下游辦理工程繼派塔築姚家口迅速合龍該三員均係在事異常出力業經咨部有案未便沒其微勞合無仰懇 天恩俯准勅部將孫肇奎等三員仍照原保核給獎叙以示鼓勵出自 鴻慈謹附片具陳伏乞 聖鑒訓示謹 奏奉 硃批吏部議奏欽此 ○岑毓英等片 再州縣為親民之官理應潔己愛民以期培養地方元氣查有雲南昆陽州知州吳裕昆籍隸錢糧竟敢濫用非刑致被紳士王永安等告發似此劣員實難姑容據藩臬兩司轉據該道府揭報前來相應請 旨將雲南昆陽州知州吳裕昆革職永不叙用以儆官邪至所遺昆陽州選缺雲南現有應補人員應請扣留外補除咨吏部查照外謹合詞附片陳明伏乞 聖鑒訓示謹 奏奉 硃批著照所請吏部知道欽此

洋酒出投 ○啟者茲定於西本月廿四號即華本月十九日禮拜一七午十一點鐘拍賣洋酒甚多 計開 紅酒一百八十箱 峇顏尼酒五箱 三品酒六十箱 威末酒二十箱 威士枝酒一百箱 萬蘭池酒六十箱 仁酒二十箱 來音酒五箱 以上各酒皆為上品茲欲分起出投 諸君有合意者請如期 玉臨拍買是荷 大英一千八百八十八年九月十二號 巴越館主告白

辭影聲明 ○啟者敝店向用陳伯運充當司事之伴嗣因該伴行為不合業於七月二十九日經已辭退茲特聲明嗣後該伴陳伯運有與 各寶號諸戚友交易往來揭借滙對等項無論多寡俱為經手是問不干敝店之事特此佈聞免滋後論 大清光緒十四年八月初二日 舊巴風第四十三號門牌順興號劉坤秀告白

遺失銀紙 ○啟者茲於西八月三十號即華七月廿三日下午在碩蘭義武吉龜打地方失去銀紙甚多茲特購求如有檢得送回者即當重謝花紅而知為何人所得前來通報而可以將所失取回者亦即重謝并懇叻嶼甲等處四方仕商遇此銀紙切勿行用蓋此銀紙現已不能通行也茲將所失銀紙之目及西字號數詳登如左

元五每票行銀代根嗎甲六麻下以
Five Dollar Notes Nos. 23612, 20012, 5900, 4391, 26903, 6784, 20044, 21833, 25836, 1080, 918, 18881, 14925, 12314, 7799, 27570, 22, 3638, 27265, 9974, 1407, 13683, 11880, 769, 18578, 11953, 7444, 01694, 4857, 6054, 19769, 7767, 17762, 9567, 26786, 18954, 1399, 24470, 25339, 19915, 18266, 19087, 24611, 2295, 15142, 15474, 24074, 10253, 23317.

元十票每下以
Ten Dollar Notes, Nos. 6028, 2787, 8693, 7682, 3340, 12417, 13348, 12809, 3925, 11902, 6007, 7673, 17423, 16576, 11216, 13847, 7531, 8904, 7331, 3125, 771, 3091, 1780, 10102, 1751, 3895, 12307, 15143, 15042, 7341, 16099, 8359, 12022, 3560, 18366, 15385, 18069, 13766, 6159, 931, 12424, 17452, 2877, 360, 2834, 4319, 6810, 8584, 4926, 4306, 6927, 12598.

元五十式票每
Twenty-five Dollars No. 223.
元五票每行代根嗎嶼檳下以
Five Dollars Nos. 23431, 53938, 29028.
元十票每下以
Ten Dollars, Nos. 17445, 11601, 9000, 40140, 26305.

元十五票每下以
Fifty dollars, Nos. 3122, 830, 20846.
元百一票每下以
One Hundred Dollars, Nos. 1827, 5111.

元五票每行銀打渣坡嘉新下以
Five Dollars, Nos. 17474, 29880, 9071, 23447, 14902, 29615, 18146, 58115, 153, 29072, 6986, 29558, 20295, 25033, 23564, 24642, 33594, 21484, 33715, 31108, 22463, 4325, 2839, 9878.

元十票每下以
Ten Dollars, Nos. 35761, 13341, 6737, 5882, 25838, 18027, 39409, 775, 4549.

元十二票每下以
Twenty Dollars, Nos. 35013, 35423, 36492, 2192, 36185, 37310, 33036.

元五票每行銀海上港香下以
Five Dollars, Nos. 63270, 62383, 64351, 62059, 63723, 62574, 63719, 51724, 62041, 62039, 6782, 56599, 61005, 64282, 61002, 61001, 61007, 61008, 62494, 62326, 62034, 64690.

元十票每下以
Ten Dollars, Nos. 43519, 35962, 30933, 1770, 28073.

元五每票銀行銀打渣坡嘉新下以
Five Dollars, Nos. 27652, 2364, 11251, 31521, 28868, 2880, 19920, 538, 32668.

元十票每下以
Ten Dollars, No. 24874.
元十二票每下以
Twenty Dollars, Nos. 1024.

元十票每行銀打渣嶼檳下以
Ten Dollars, No. 6442.
元百一票每下以
One Hundred Dollars, Nos. 23504, 2998.

大清光緒十四年八月初一日

大英一千八百八十八年九月六號

碩蘭義武吉龜輪船司舟眠斐謹啟

吉屋出賃 ○敬啟者做號現有吉屋一所在王家山脚希利街第四十九號門牌計該屋橫闊五丈另有屋巷二條深一十五丈屋內所有廳堂樓舍并兩房擊球房及夥伴住居之所無不俱全甚為宏麗茲欲出賃與人倘 諸君有合意者 祈至做號議租可也特此佈聞
大清光緒十四年七月二十八日 黃坤豐號謹啟

辭夥聲明 ○敬啟者本行管銀及收理賬目人侯順吉現已辭退不在本行當役茲特聲明嗣後本行收賬一事與侯順吉無涉倘各寶號有以資交侯順吉手者係為自誤不干本行之事特此佈聞
大英一千八百八十八年九月一號 威廉施實略洋行謹啟

購尋地契 ○敬啟者余有地契紙二張其一係在甘公麻六甲地方其一係在小坡跑馬坡地方此契係於二三年前失去倘 四方君子有檢得此契者送回做號即謝花紅銀二十元決不食言特此佈告
大清光緒十四年七月十八日 鐵吊橋頭和合號黃欽元謹啟

賽花會告白 ○敬啟者現在稽察公家大花園人員議定准於西明年四月間在公家花園內開設賽花盛會無論花菓菜蔬一切植物皆能往賽現已預備賞單以便獎給茲並請本坡紳商有種花之好者於西九月間公議賽花會事屆期再行具帖通知而今所以預為佈聞者因欲使人得早為預備購辦佳種留心特藝俾得及期報賽自今以後則本會每年舉行一次其期則在西四月之末五月初將屆會期再為通佈特此預聞
大英一千八百八十八年八月十七號 公家大花園理事人霍謹啟

讞數告白 ○敬啟者茲因原告陳祿選控告陳慶麟一案本司奉 臬憲鈞諭命為通知坡中人等倘諸人有為陳祿選及陳慶麟二人前在漆木街第三十八號門牌開設之文裕號所欠賬目及該二人有物件寄頓抑或與押揭借等情定於西九月六號即華八月初一日禮拜四以前將被欠之詳細列明並將其人之姓名住址字號門牌以及所欠何物一一書明交到奴呂狀師之處如有逾期不至是為自誤不得再為追問倘諸人等有典到該二人物件者則須於西九月八號即華八月初三日禮拜六上午十一點鐘呈交本司寫字樓俟本司將所欠數細為核算作何歸還之處特此預知幸無自誤此佈
大英一千八百八十八年八月十一號 臬署經歷司飛兒預啟

烏密酒發售



敬啟者本行向由英國督辦各種美酒來叻發售久已遐邇馳名茲復由英新辦到頭爾士斗雲字號之狗頭標烏密酒到叻應沽此酒香奕異常不惟飲之可口且能保養精神調和血氣常飲令人不生疾病誠酒國中上品也 諸君光顧應細看以上所列之狗頭標庶不致誤且價甚相宜倘 諸君有欲酷飲者請至本行取用可也此佈
大英一千八百八十八年八月十五號 明嗎也洋行啟

西國醫士佛羅斯配製治病滋補氣血藥水能治肝癆肺癆胃弱飲食停滯心悸多驚四肢酸軟身體虛弱酒色過度等症經馳名於世二十餘年天下各國講究講養者多經購用屢試屢驗此藥水用玻璃樽裝載其如何功用另行布列一紙用華字印刊每樽附送一張用此藥水者每日服三次俱晨午晚膳後乃服每次用一茶匙以冷水或凍茶一酒杯開服須食一樽之譜方得見効如蒙 光顧請到中國各口岸西人藥房採買其在本坡則各藥房均有發售如欲多買者則請至然里直洋行對門之新嘉坡藥房即勞未申藥房內麥加君處選購大樽每樽分作一百二十八服價銀一元半樽每樽分作六十四服價銀一元此佈
大英一千八百八十八年正月十八號 美國紐約佛羅斯公司謹啟



莫實得公司
啟者本行所售洋酒素蒙 諸君雅愛稱譽良多而本行於仁酒一項尤為出色今特更定蓋章自後本行所有沽出之仁酒概用樽裝載而樽之兩傍則有英字將製酒人之名列出如下所登之英字而樽樽更有稻草包裹以期不至多所損破實為善計此酒係為本行一家沽出並無別處傳賣諸君有欲購買此酒者可向本行閱貨議價可也茲將樽傍票字列登於下
大英一千八百八十八年四月三十號
光緒十四年三月廿日 新嘉坡莫實得洋行謹啟
A. VAN HOBOKEN & Co. ROTTERDAM

時欵鐘表
啟者本店開設在國家信局對門即來安公同之隣專在歐洲督辦各式時欵鐘表來叻發售計有銀表一種最為名貴每枚價銀二十五元并有大小各式金表甚多均屬當行出色者更有無須表匙自能上鍊之銀表每枚價銀五元其表甚為堅固至於時鐘則各體俱備無論掛鐘座鐘以及石質之鐘皆備其鐘皆異常美觀以備諸君選擇他如金表金匙相金表練金戒指等各物甚多不能備錄而本本店并能代 諸君修理鐘表以及風雨針等件甚為精細保能晷度無訛 諸君惠顧請即移玉 光臨為盼
大英一千八百八十八年四月十七號 模申鐘表店謹啟

大英北方商務人壽保險有限公司告白

啟者本行向代理大英北方商務保險公司專代 壽壽承保洋面平安素蒙 惠顧茲本公司更增設火燭保險以保單中平安實感相宜茲
 為略列如左 一號保險每值百元保費銀五角其另扣同十八仙與投保者 七油保險每值百元保費銀一元五角亦扣同十八仙 煤炭
 保險每值百元保費銀一元二角五仙亦扣同十八仙 雜貨保險其貨置於丹 巴葛貨棧內者每值百元保費銀一元五角亦扣同十八仙
 其餘各貨如欲買保者請至本行面商價甚相宜此佈 大英一千八百八十一年十一月二十九號 年 代理人明嗎也洋行謹啟



實得力保險有限公司告白 ○啟者本公司開設以來與諸君受洋面保險及火燭保險等計洋面保險共集老本銀
 三百萬元現已收銀六十萬元盈餘積項二十萬元所有洋面往來船貨等物均能代保平安 其火燭保險計集老本銀
 二百萬元現收銀四十萬元所有洋行店戶住屋棧房等均能代保年終核算之時更備花紅分與買保 諸君所得且保
 價甚屬相宜誠於買保之人有益至本公司章程之佳辦理之善實與他家不同倘 諸君有惠顧者請即移玉惠臨相商
 便委特此佈聞 大英一千八百八十八年正月二十五號 實得力公司總理人可洛不加謹啟

本月初八日行情

舊烟上	四百七十九元	新烟土	四百七十九元
上甲錫	三十九元二角半	叻甘蜜	七元九角
叻烏椒	廿三元	白椒上	四十二元
金盾行情	金盾一個	六元五角半	
印度盾	一百元兌	二百廿八盾	
爪亞盾	一百元兌	一百八十二盾半	
匯豐行情	銀行利息	十二八仙	
匯豐港	銀行現銀票	一元二角半	
商人三十日期票	一百元貼銀行	三元	
廣門	銀行現銀票壹百元銀行貼出	二角半	
商人三十日期票	一百元	一元七角半	
加勝巴	銀行現銀票壹百元	一百八十一盾	
商人三十日期票		一百八十四盾	
匯豐甲	銀行現銀票一百元	一百八十盾零五	
商人三十日期票		一百八十四盾半	
匯豐二	銀行現銀票一百元	一百八十盾零五	
商人三十日期票		一百八十四盾半	
匯豐三	銀行現銀票一百元	一百八十盾零五	
商人三十日期票		一百八十四盾半	
匯豐四	銀行現銀票一百元	一百八十盾零五	
商人三十日期票		一百八十四盾半	
匯豐五	銀行現銀票一百元	一百八十盾零五	
商人三十日期票		一百八十四盾半	
匯豐六	銀行現銀票一百元	一百八十盾零五	
商人三十日期票		一百八十四盾半	
匯豐七	銀行現銀票一百元	一百八十盾零五	
商人三十日期票		一百八十四盾半	
匯豐八	銀行現銀票一百元	一百八十盾零五	
商人三十日期票		一百八十四盾半	
匯豐九	銀行現銀票一百元	一百八十盾零五	
商人三十日期票		一百八十四盾半	
匯豐十	銀行現銀票一百元	一百八十盾零五	
商人三十日期票		一百八十四盾半	
匯豐十一	銀行現銀票一百元	一百八十盾零五	
商人三十日期票		一百八十四盾半	
匯豐十二	銀行現銀票一百元	一百八十盾零五	
商人三十日期票		一百八十四盾半	
匯豐十三	銀行現銀票一百元	一百八十盾零五	
商人三十日期票		一百八十四盾半	
匯豐十四	銀行現銀票一百元	一百八十盾零五	
商人三十日期票		一百八十四盾半	
匯豐十五	銀行現銀票一百元	一百八十盾零五	
商人三十日期票		一百八十四盾半	
匯豐十六	銀行現銀票一百元	一百八十盾零五	
商人三十日期票		一百八十四盾半	
匯豐十七	銀行現銀票一百元	一百八十盾零五	
商人三十日期票		一百八十四盾半	
匯豐十八	銀行現銀票一百元	一百八十盾零五	
商人三十日期票		一百八十四盾半	
匯豐十九	銀行現銀票一百元	一百八十盾零五	
商人三十日期票		一百八十四盾半	
匯豐二十	銀行現銀票一百元	一百八十盾零五	
商人三十日期票		一百八十四盾半	

輪船行

安南	馬律額火船	初九日	下午一點	德源號
泗水	棉嘉利寶達火船	初九日	上午十一點	豐源號
峇釐	望加錫	又	又	又
安班蘭	望加錫	又	又	又
麻六甲	昭不耶火船	初九日	下午三點	豐源號
高浪	鵝禮尾里火船	初九日	下午四點	又
占卑	以西尾勝輪船	初九日	上午十點	又
西貢	復安火船	初九日	上午十一點	法國公司
麻六甲	復安火船	初九日	下午二點	豐源號
吉龍	柯勝攪保	初十日	下午四點	棉示必洋行
西貢	浮憐獅亞火船	初十日	上午十一點	又
呂宋	以士邊那火船	初十日	中午十二點	又
呂宋	峇員輪船	初十日	下午一點	又
泗水	峇員輪船	初十日	下午二點	又
峇六甲	庵殼士火船	初十日	下午二點	又
望加錫	又	又	又	又
碩頂	又	又	又	又
北里	又	又	又	又
日里	喜美火船	初十日	下午三點	棉示必洋行
加勝	攻打火船	初十日	下午二點	又
巴東	又	又	又	又
井里汶	新檳榔輪船	初十日	下午二點	又
三寶瓏	又	又	又	又
香港	又	又	又	又
汕頭	又	又	又	又
廈門	又	又	又	又